

Zpráva o realizaci programu ROP Jihovýchod

1. Realizace a hodnocení v realizaci ROP Jihovýchod na úrovni programu

Cílem Regionálního operačního programu Jihovýchod (ROP JV) je posilování konkurenceschopnosti regionu vytvořením podmínek pro efektivní využívání rozvojového potenciálu na území NUTS 2 Jihovýchod prostřednictvím komplexního zlepšení dopravní dostupnosti a propojení rozvojových pólů regionu, vedoucí k využívání potenciálu v oblasti cestovního ruchu. Dále zkvalitňování podmínek pro život obyvatel ve městech a na venkově v souladu s principy udržitelného rozvoje. V průběhu roku 2007 v rámci programového období 2007–2013 byl zaznamenán pokrok směrem ke splnění tohoto cíle prostřednictvím uskutečnění těchto úkolů:

- nastavení všech nezbytných podmínek pro realizaci ROP JV,
 - příprava, vypracování a vyjednávání s Evropskou komisí (EK) o ROP JV a související dokumentace s programem,
 - vytvoření, provoz a rozvoj implementační struktury pro ROP JV – organizace a činnosti nezbytné pro realizaci ROP JV,
 - zajištění dostatečných zdrojů národních veřejných financí,
 - vytvoření absorpční kapacity v regionu,
- zapracování připomínek EK do ROP JV,
- přijetí ROP JV Evropskou komisí (prosinec roku 2007),

realizace první výzvy k předkládání projektů v oblastech podpory:

- 1.1 Rozvoj dopravní infrastruktury,
- 4.1 Aktivity spojené s realizací a řízením ROP,
- 4.2 Podpora absorpční kapacity.

- realizace druhé výzvy k předkládání projektů v oblastech podpory:

- 1.2 Rozvoj dopravní obslužnosti a veřejné dopravy,
- 1.4 Rozvoj infrastruktury pro nemotorovou dopravu,
- 2.1 Rozvoj infrastruktury pro cestovní ruch,
- 2.2 Rozvoj služeb v cestovním ruchu,
- 3.2 Rozvoj regionálních středisek,
- 3.3 Rozvoj a stabilizace venkovských sídel,
- 3.4 Veřejné služby regionálního významu.

- započítání přípravy a realizace auditu shody (ujištění EK a národních orgánů o schopnosti a připravenosti k čerpání prostředků z ERDF),
- vyhlášení prvních výzev pro rychlý start realizace ROP JV a urychlení rozvoje regionu ve stanovených prioritních osách a přiblížení skutečného čerpání ERDF.

- poslední výzva byla realizována v následujících oblastech podpory:

V souladu s Regionálním operačním programem NUTS 2 Jihovýchod jsou vyhlášeny výzvy v oblastech podpory

- 1.1 Rozvoj dopravní infrastruktury v regionu (omezeno na letiště),
- 1.2 Rozvoj dopravní obslužnosti a veřejné dopravy (mimo dopravní prostředky veřejné hromadné dopravy podléhající notifikaci),
- 1.3 Obnova vozového parku drážních vozidel hromadné přepravy osob (mimo dopravní prostředky veřejné hromadné dopravy podléhající notifikaci),
- 1.4 Rozvoj infrastruktury pro nemotorovou dopravu,
- 2.1 Rozvoj infrastruktury pro cestovní ruch,
- 2.2 Rozvoj služeb v cestovním ruchu,
- 3.1 Rozvoj urbanizačních center,
- 3.4 Veřejné služby regionálního významu (mimo ICT).

Řídící orgán (ŘO) spolupracoval s odborem Národního fondu – Platebním a certifikačním orgánem na vytváření a připomínkování Metodiky finančních toků a kontroly programů spolufinancovaných ze strukturálních fondů na programové období 2007–2013, zvláště na nastavení systému pro platby příjemcům podpory, jednotlivých formulářů žádostí o platby a postupů pro řídicí a auditní kontroly.

RR RS JV zdárně prošla v roce 2007 kontrolou hospodaření za rok 2006 a částečně za rok 2007, prováděnou Ministerstvem financí podle zákona č. 420/2004 Sb., o přezkoumávání hospodaření, ve znění pozdějších předpisů, což svědčí o správnosti nastavení a dodržování právních norem a postupů v hospodaření Regionální rady Jihovýchod jako řídicího orgánu ROP JV.

Spolufinancování programu z národních veřejných zdrojů je zabezpečeno tím, že jsou uzavřeny smlouvy s kraji regionu NUTS 2 Jihovýchod (Jihomoravským krajem a Vysočinou) na celé programové období 2007–2013 a nastaveny postupy pro administraci žádosti o dotaci a její poskytnutí Ministerstvem pro místní rozvoj ČR (formou Rámcového rozhodnutí o poskytování dotací ROP JV v období 2007–2013).

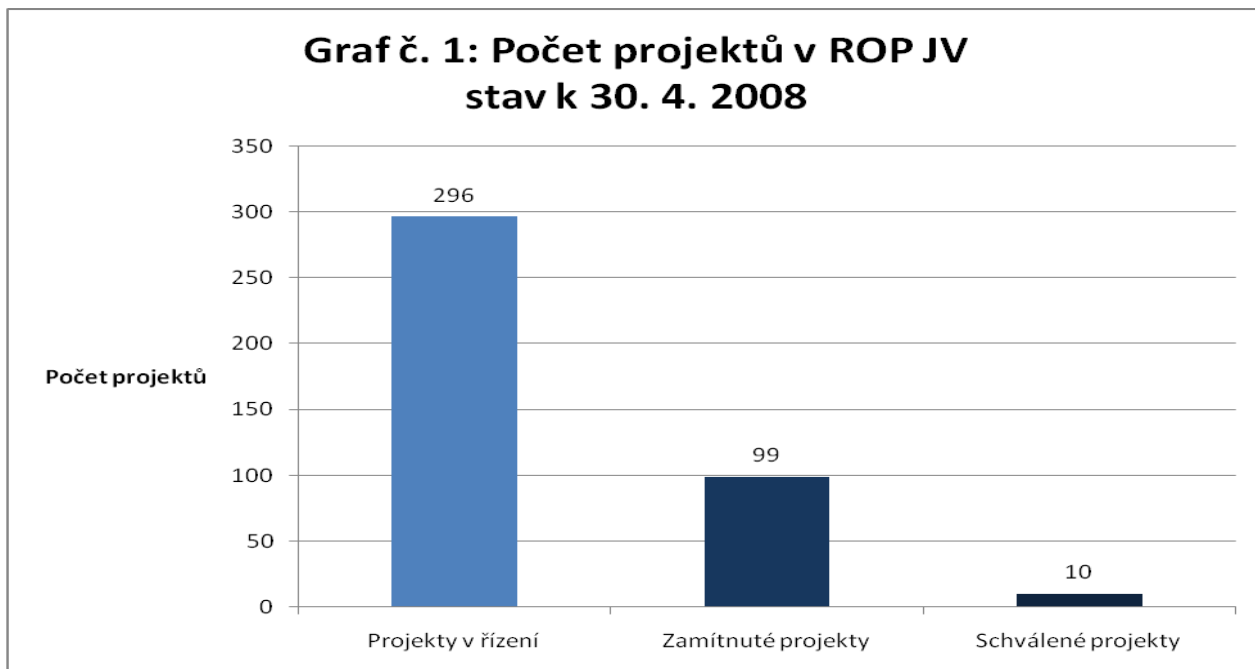
V bodovém hodnocení projektů žadajících o podporu z ROP JV je zohledněn jejich přínos pro naplňování cílů v oblasti horizontálních témat. Projekty s negativním vlivem na horizontální témata jsou z podpory ROP JV vyloučeny.

2. Pokrok a hodnocení v realizaci ROP Jihovýchod na úrovni prioritních os

Tabulka č. 1 – Počet registrovaných projektů a celková výše nárokované dotace podle oblasti podpory

Prioritní osa/Oblast podpory	Zdroje EU + národní	Projekty v řízení		Zamítnuté projekty		Schválené projekty		Projekty v řízení	Schválené projekty
		počet	Zdroje EU + národní	počet	Zdroje EU + národní	počet	zdroje EU + národní	% z alokace	% z alokace
1.1	300 425 343	12	24 781 720	0	0	5	29 866 528	8	10
1.2	40 952 244	6	5 291 563	1	1 570 264	0	0	13	0
1.3	43 581 234	0	0	0	0	0	0	0	0
1.4	21 133 370	7	2 521 317	4	4 193 841	0	0	12	0
Prioritní osa 1	406 092 191	25	32 594 600	5	5 764 106	5	29 866 528	8	7
2.1	133 844 671	42	23 140 616	57	36 259 326	0	0	17	0
2.2	23 619 648	21	3 288 423	34	3 254 544	0	0	14	0
Prioritní osa 2	157 464 319	63	26 429 039	91	39 513 870	0	0	17	0
3.1	95 895 767	0	0	0	0	0	0	0	0
3.2	58 750 185	64	100 634 984	1	124 869	0	0	171	0
3.3	44 861 337	127	71 673 550	2	2 582 270	0	0	160	0
3.4	37 517 947	16	43 874 862	0	0	0	0	117	0
Prioritní osa 3	237 025 236	207	216 183 396	3	2 707 139	0	0	91	0
4.1	14 088 913	0	0	0	0	3	3 912 871	0	28
4.2	14 088 913	1	268 634	0	0	2	960 990	2	7
Prioritní osa 4	28 177 826	1	268 634	0	0	5	4 873 861	1	17
Celkem	828 759 572	296	275 475 669	99	47 985 115	10	34 740 389	33	4

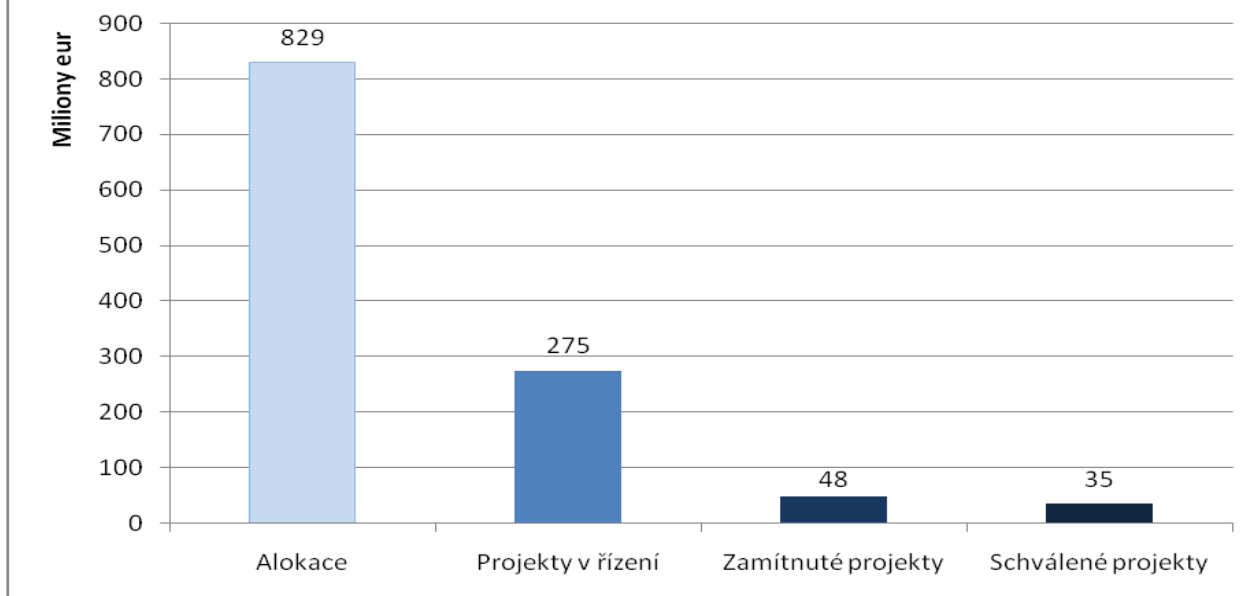
Zdroj dat: Monitorovací systém



Zdroj dat: Monitorovací systém

K 30. 4. bylo v ROP JV zaregistrováno 405 projektů, z toho 99 bylo zamítnuto, 10 schváleno (byla podepsána Smlouva o poskytnutí dotace nebo vydáno Usnesení o poskytnutí dotace). U ostatních projektů nebyl dokončen hodnotící proces.

Graf č. 2: Podíl EU a nár. zdrojů na financování projektů - ROP JV, stav k 30. 4. 2008



Zdroj dat: Monitorovací systém

Pozn. Alokací se rozumí součet podílu ERDF a podílu národních veřejných zdrojů na financování programu

K 30. 4. bylo v rámci projektů v ROP JV nasmlouváno přibližně 34,5 mil. euro, což představuje přibližně 4 % celkové alokace programu. Žádosti o platbu zatím byly podány pouze u 5. projektů technické pomoci. Jejich celková výše byla 98 mil. Kč (přibližně 3,9 mil. euro).

2.1 Prioritní osa 1 Dostupnost dopravy

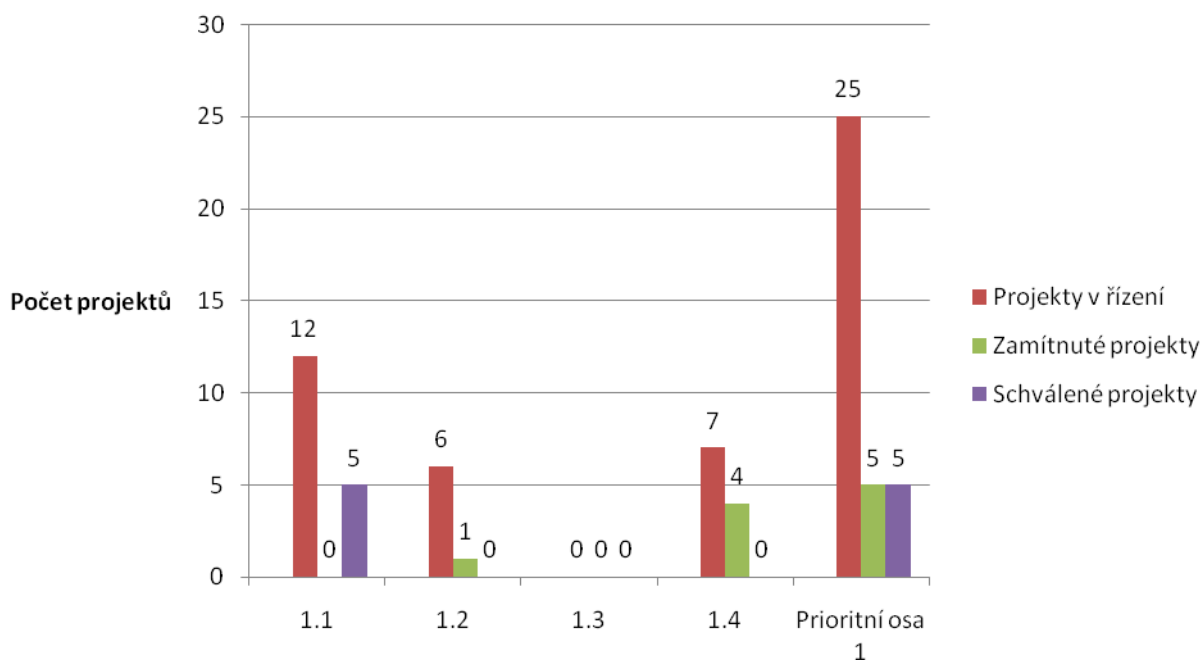
Hlavním cílem prioritní osy 1 je zkvalitnění dopravní dostupnosti a dopravní obslužnosti území při respektování ochrany životního prostředí. Územím se opět rozumí region soudržnosti Jihovýchod. Podpora se dotýká následujících oblastí podpory:

- 1.1 Rozvoj dopravní infrastruktury v regionu
- 1.2 Rozvoj dopravní obslužnosti a veřejné dopravy
- 1.3 Obnova vozového parku drážních vozidel hromadné přepravy osob
- 1.4 Rozvoj infrastruktury pro nemotorovou dopravu

Příklady realizace těchto projektů: výstavba a rekonstrukce silnic II. a III. třídy, dopravních terminálů a nákup ekologických veřejných dopravních prostředků, vozidel terminály, ekologické veřejné dopravní prostředky, vozidla pro příměstskou regionální dopravu, výstavba cyklostezek a stavebnětechnická opatření pro nevidomé.



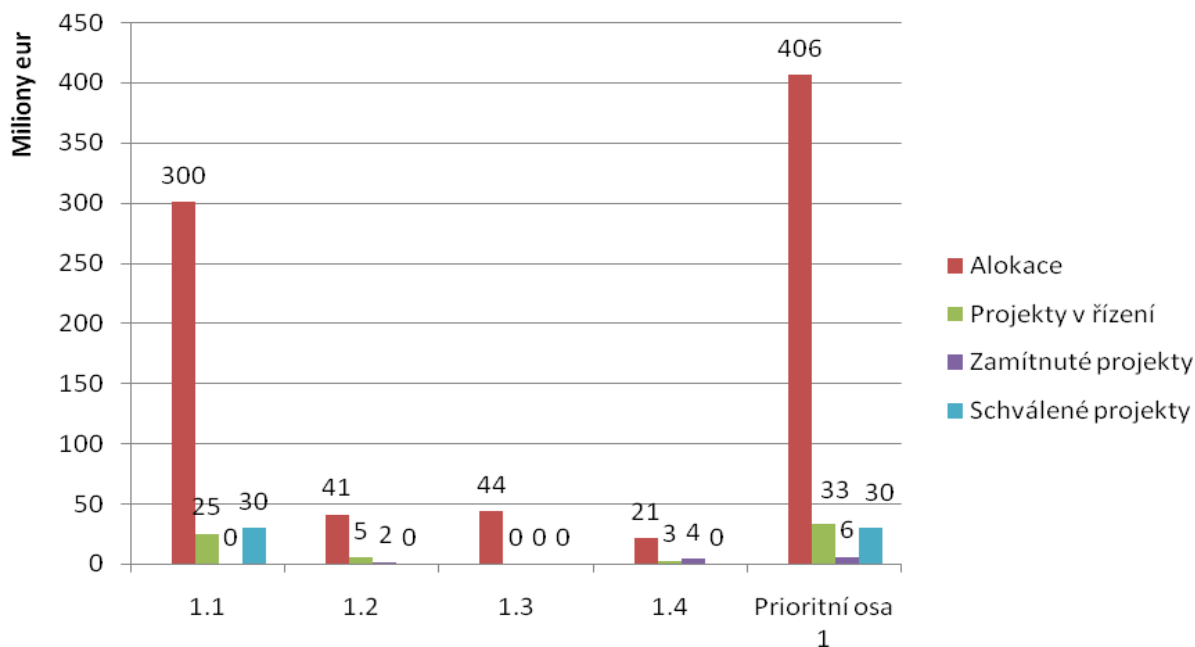
**Graf č. 3: Počet projektů v prioritní ose 1
stav k 30. 4. 2008**



Zdroj dat: Monitorovací systém



Graf č. 4: Podíl EU a nár. zdrojů na financování projektů - prioritní osa 1, stav k 30. 4. 2008



Zdroj dat: Monitorovací systém

Z alokace pro prioritní osu 1 bylo k 30. 4. 2008 nasmlouváno 7 %.

V roce 2007 byly vyhlášeny následující výzvy v prioritní ose 1:

- 1.1 - Rozvoj dopravní infrastruktury v regionu – silnice (17. 9. 2007 – kontinuální výzva)
- 1.2 - Rozvoj dopravní obslužnosti a veřejné dopravy (17. 12. – 29. 2.)
- 1.4 - Rozvoj infrastruktury pro nemotorovou dopravu (17. 12. – 29. 2.)

Výzvy vyhlášené v roce 2008:

- 1.1 - Rozvoj dopravní infrastruktury v regionu – letiště (5. 5. 2008 – kontinuální výzva)
- 1.2 - Rozvoj dopravní obslužnosti a veřejné dopravy (5. 5. 2008 – 7. 7. 2008)
- 1.3 - Obnova vozového parku drážních vozidel hromadné přepravy osob (5. 5. 2008 – 7. 7. 2008)
- 1.4 - Rozvoj infrastruktury pro nemotorovou dopravu (5. 5. 2008 – 7. 7. 2008)

2.2 Prioritní osa 2 Rozvoj udržitelného cestovního ruchu

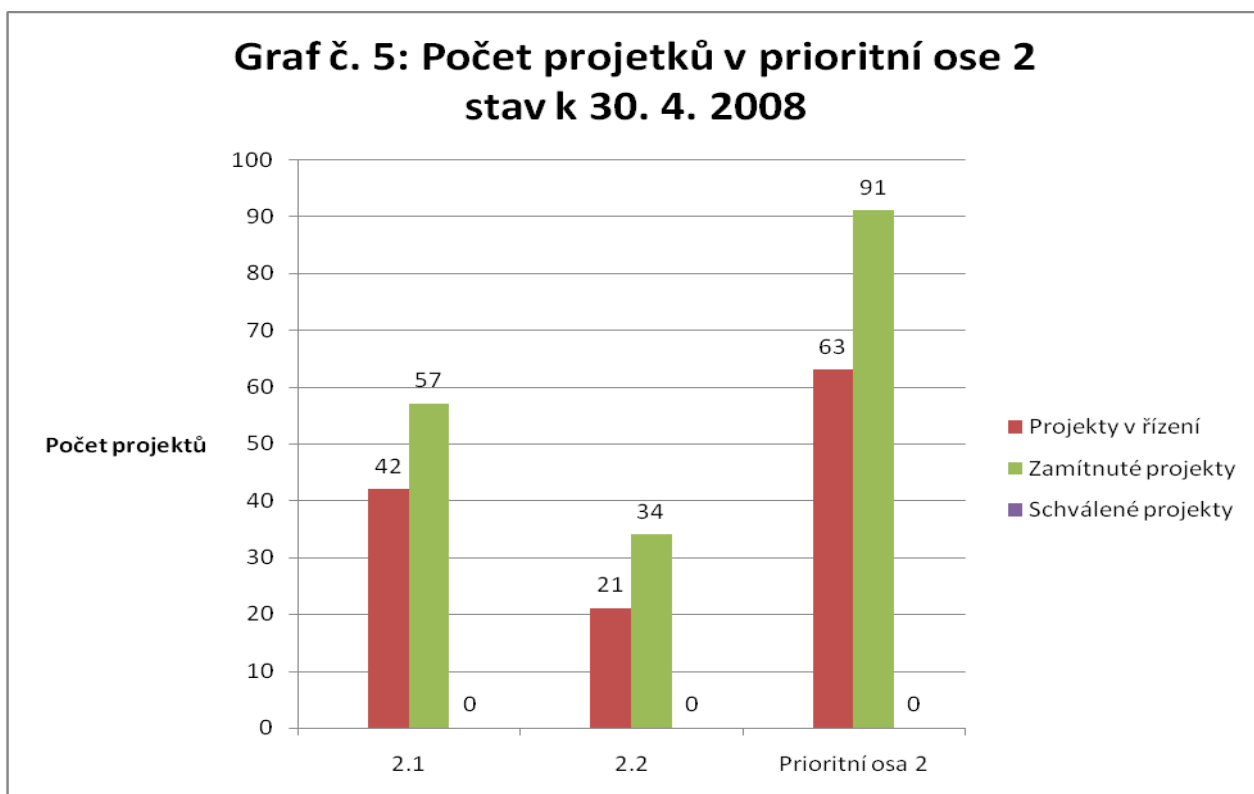
Cílem prioritní osy 2 je zkvalitnit podmínky pro rozvoj cestovního ruchu v regionu podporou rozvoje infrastruktury a technického zázemí pro rozvoj udržitelného cestovního ruchu v regionu, koordinace rozvojových aktivit, marketingu a lidských zdrojů.

Tento cíl je naplňován ve dvou oblastech podpory:

2.1 Rozvoj infrastruktury pro cestovní ruch,
2.1 Rozvoj služeb v cestovním ruchu.

Očekávanými příjemci podpory jsou například: obce, svazky obcí a jejich organizace, kraje, nebo právnické osoby s účastí samosprávy, malí a střední podnikatelé.

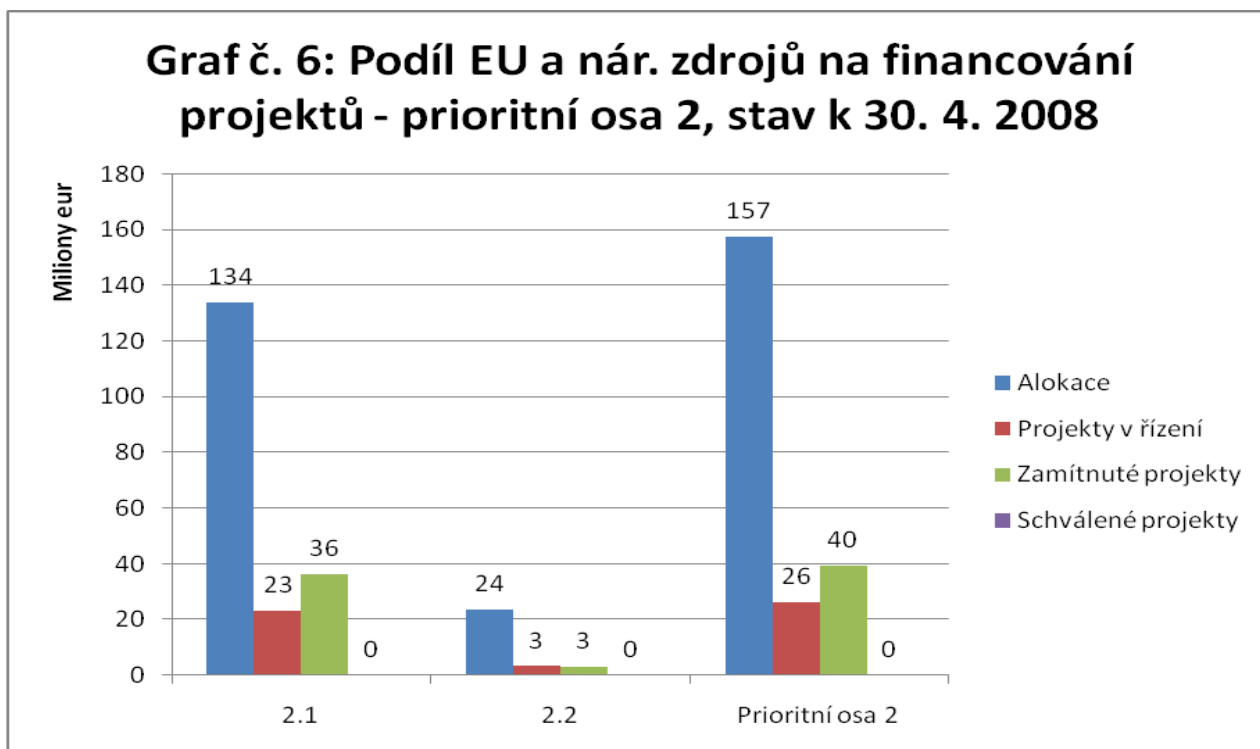
Podpora je ilustrativně zaměřena na výstavbu a technické zhodnocení lázeňských a kongresových center, rekreační zařízení, turistická informační centra, zpřístupnění památek, podporovány jsou rovněž např. výstavba ubytovacích a stravovacích kapacit, značení cyklotras, výstavba hipostezek a další aktivity.



Zdroj dat: Monitorovací systém

V rámci prioritní osy 2 je patrný velký zájem žadatelů o dotaci z ROP JV. Většina projektů byla pro nedostatečnou kvalitu nebo nesoulad s cíli programu zamítnuta. Řada aktivit v rámci Komunikačního plánu má za cíl lépe informovat žadatele.

Graf č. 6: Podíl EU a nár. zdrojů na financování projektů - prioritní osa 2, stav k 30. 4. 2008



Zdroj dat: Monitorovací systém

V roce 2007 byla vyhlášena výzva pro oblasti podpory 2.1 Rozvoj infrastruktury pro cestovní ruch a 2.2 Rozvoj služeb v cestovním ruchu. Vyhlášení výzvy proběhlo 17. 12. 2007 a příjem žádostí byl stanoven na období od 2. 1. 2008 do 29. 2. 2008.

Celková výše dotace pro oblast podpory 2.1 Rozvoj infrastruktury pro cestovní ruch byla stanovena na 435 mil. Kč a celková výše dotace pro oblast podpory 2.2 Rozvoj služeb v cestovním ruchu byla stanovena na 110 mil. Kč

2.3 Prioritní osa 3 Udržitelný rozvoj měst a venkovských sídel

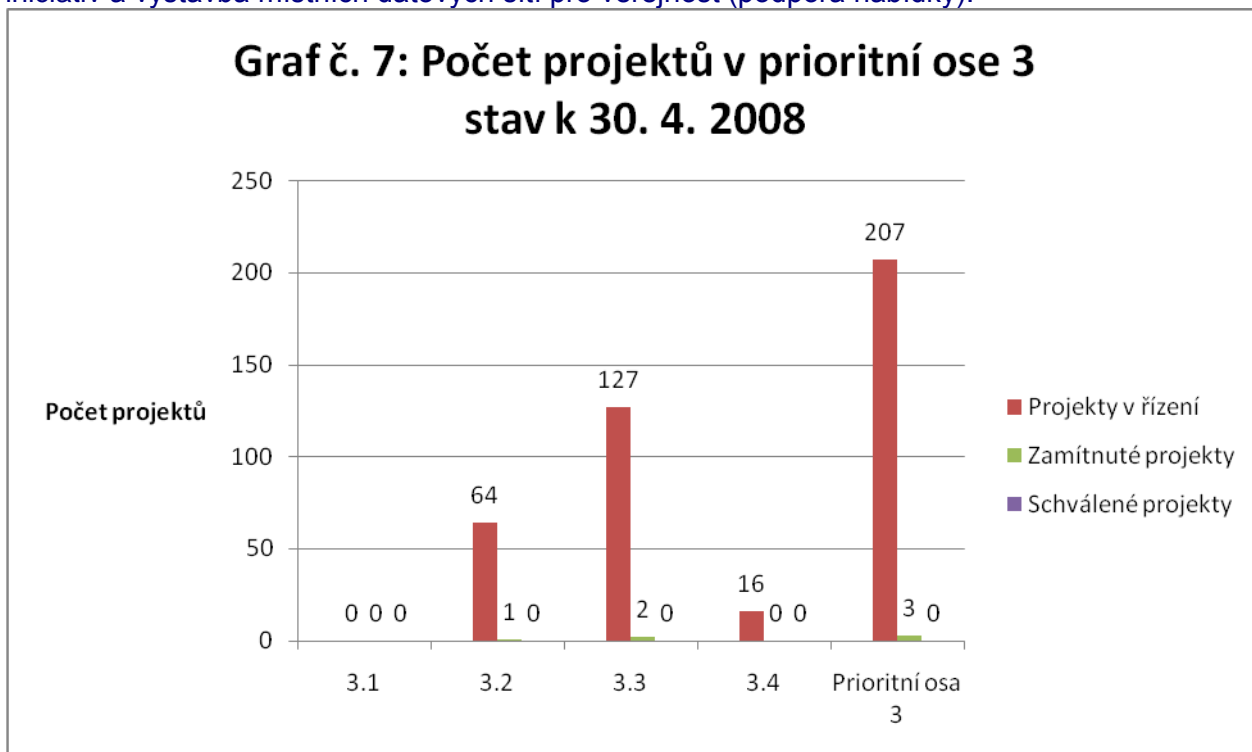
Hlavním cílem této prioritní osy je systematické zvyšování konkurenceschopnosti regionu posilováním rozvojového potenciálu měst a stabilizací osídlení ve venkovském prostoru.

Tento cíl je naplňován ve čtyřech oblastech podpory:

- 3.1 Rozvoj urbanizačních center,
- 3.2 Rozvoj regionálních středisek,
- 3.3 Rozvoj a stabilizace venkovských sídel,
- 3.4 Veřejné služby regionálního významu.

Očekávanými příjemci podpory jsou například: definované obce a jejich organizace, svazky obcí, právnické osoby s účastí samosprávy, malí a střední podnikatelé, nestátní neziskové organizace, vzdělávací instituce, příp. kraje.

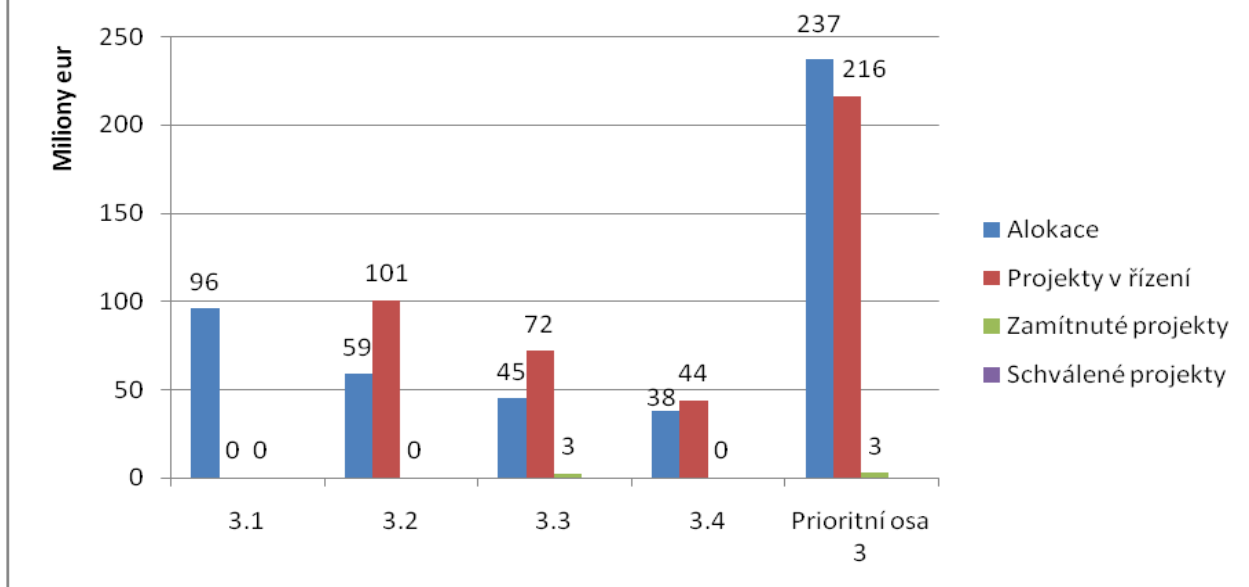
Podpora je například zaměřena na obnovu zchátralých a nevyužívaných objektů a ploch v obcích, úpravy náměstí, dětských hřišť a zeleně, výstavba a technické zhodnocení škol, zdravotnických, neziskových sociálních zařízení, kulturních zařízení a zařízení pro činnost spolků a občanských iniciativ a výstavba místních datových sítí pro veřejnost (podpora nabídky).



Zdroj dat: Monitorovací systém

V rámci prioritní osy 3 bylo k 30. 4. 2008 zaregistrováno 210 projektů, z toho 207 projektů ještě neprošlo celým hodnotícím procesem. Celkový požadavek těchto projektů o dotaci představoval 91 % alokace prioritní osy 3.

Graf č. 8: Podíl EU a nár. zdrojů na financování projektů - prioritní osa 3, stav k 30. 4. 2008



Zdroj dat: Monitorovací systém

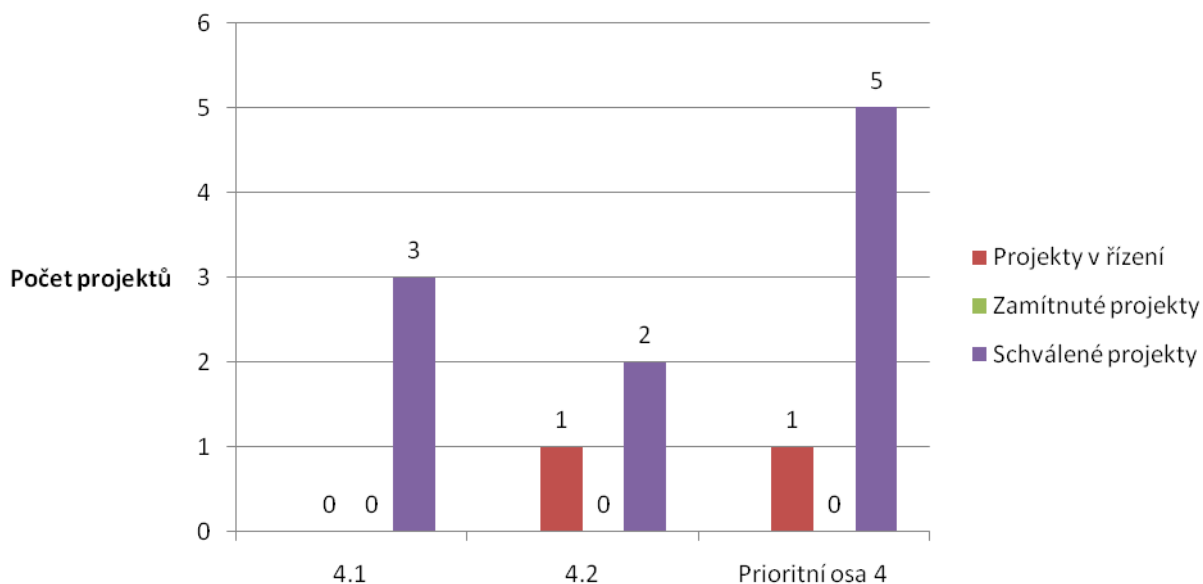
V roce 2007 byla vyhlášena výzva pro oblasti podpory 3.2 Rozvoj regionálních středisek, 3.3 Rozvoj a stabilizace venkovských sídel a 3.4 Veřejné služby regionálního významu. Vyhlášení výzvy proběhlo 17. 12. 2007.

Celková výše dotace pro oblast podpory 3.2 Rozvoj regionálních středisek činila 570 mil. Kč, pro oblast podpory 3.3 Rozvoj a stabilizace venkovských sídel 270 mil. Kč a pro oblast 3.4 Veřejné služby regionálního významu 750 mil. Kč.

2.4 Prioritní osa 4 Technická pomoc

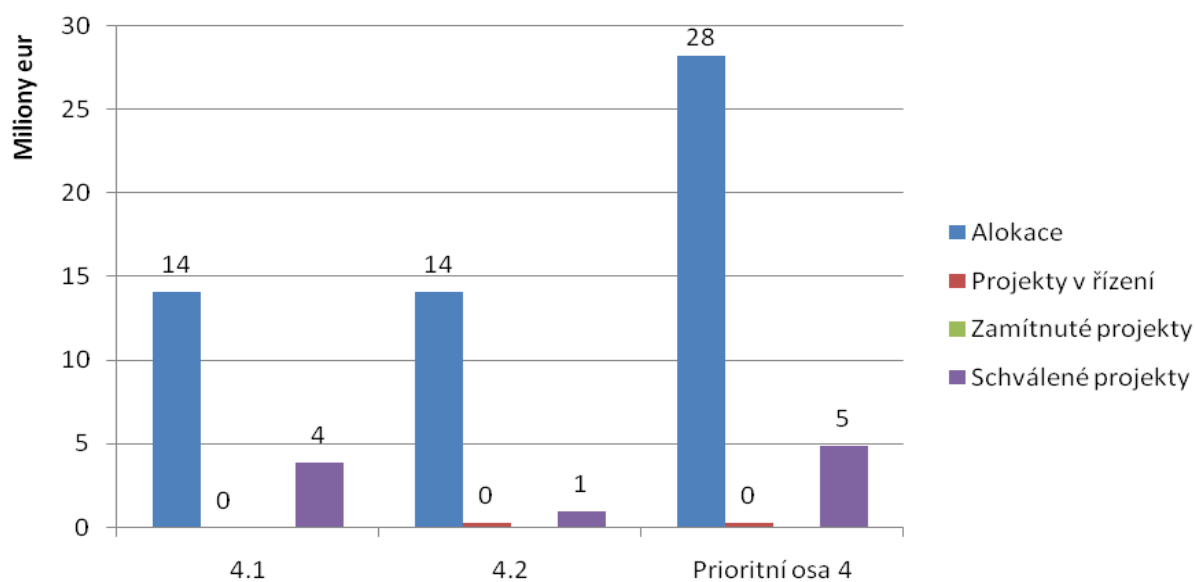
Hlavním cílem této prioritní osy je zajišťovat aktivity podporující efektivní řízení, kontrolu, sledování a vyhodnocování realizace Regionálního operačního programu Jihovýchod, aktivity spojené s propagací a poskytováním informací o programu a posílit absorpční kapacitu v regionu.

**Graf č. 9: Počet projektů v prioritní ose 4
stav k 30. 4. 2008**



Zdroj dat: Monitorovací systém

**Graf č. 10: Výše požadované dotace - prioritní
osa 4, stav k 30. 4. 2008**



Zdroj dat: Monitorovací systém

V roce 2007 byla vyhlášena výzva pro oblasti podpory 4.1 Aktivity spojené s realizací a řízením ROP a 4.2 Podpora absorpční kapacity. Vyhlášení výzvy proběhlo 17. 9. 2007.

Během prvního roku fungování Úřadu Regionální rady jako implementační agentury došlo k nastartování celé řady činností vedoucích k zefektivnění celého procesu implementace operačního programu. Cíle stanovené v rámci soustavy indikátoru ROP JV se daří průběžně plnit.

V roce 2007 také nebyly realizovány žádné kontroly čerpání finančních prostředků. Se zpracováním evaluačních zpráv a hodnocení se počítá dle evaluačního plánu v roce 2008.

Díky realizaci projektů v této prioritní ose mohlo být dosaženo akcelerace a koncentrace prostředků pro vybudování absorpční kapacity na straně jedné a všech technickoorganizačních opatření nezbytných k přijímání a realizaci projektů realizujících ROP JV.

3. Údaje o finančním vypořádání provádění pomoci

Uvádění finančního pokroku dle pravidla $n+3$ ($n+2$) není v současném stavu pokroku realizace ROP Jihovýchod relevantní.

Předpověď čerpání finančních prostředků do konce roku 2008 za ROP JV by v tento moment nebyla kvalifikovaná, neboť nelze předpokládat, kolik projektů a v jaké finanční výši bude v rámci probíhajících i plánovaných výzev schváleno k financování.

V rámci provádění ROP Jihovýchod nebyly dosud certifikovány žádné výdaje.

4. Komunikační plán a jeho realizace

4.1 Plnění Komunikačního plánu

Pro programové období 2007–2013 je ze strany orgánů Evropské unie patrný silící důraz na komunikaci a transparentnost při realizaci evropských politik a zviditelňování jejich praktických dopadů na životy občanů. Tento důraz je vyjádřen v legislativních požadavcích na implementaci výdajových programů v rámci politiky hospodářské a sociální soudržnosti odrážejících důležitost komunikace na regionální a místní úrovni pro překonání „komunikační propasti“ mezi Evropskou unií a jejími občany.

Povinnost propagovat operace a programy spolufinancované ze strukturálních fondů a Fondu soudržnosti je zakotvena v čl. 69 obecného nařízení. Článek 69 stanovuje kromě samotné povinnosti poskytovat informace o operacích a spolufinancovaných programech také hlavní cíl jejich propagace a tím je zdůraznění role Společenství a zajištění transparentní pomoci poskytované z fondů.

Základní náležitosti realizace komunikačního plánu, povinnosti řídicího orgánu vůči veřejnosti, potenciálním příjemcům a příjemcům pomoci, realizovaných komunikačních opatření, jejich technických náležitostí a nakládání s osobními údaji, jsou podrobně rozvedeny v oddíle 1 prováděcího nařízení.

Prováděcí nařízení v základech definuje minimální obsah a požadovanou strukturu Komunikačního plánu (čl. 2), upravuje procedurální aspekty jeho odsouhlasení Evropskou komisí (čl. 3), zakotvuje spolupráci mezi řídicím orgánem programu a Monitorovacím výborem (čl. 4), jemuž jsou v rámci zpráv o realizaci operačního programu předkládány informace o postupu implementace KoP, prováděných informačních a propagačních opatřeních a použitých komunikačních nástrojích.

Komunikační plán ROP Jihovýchod nebyl v roce 2007 předložen Evropské komisi ke schválení, přesto však docházelo k realizaci propagačních aktivit, jak ukládá Nařízení Komise.

Informační a propagační aktivity jsou zaměřeny na následující cílové skupiny:

- I. Cílové skupiny komunikace zabývající se implementací a monitorováním ROP JV - zdroj informací o ROP JV
 - Řídící orgán ROP JV - Regionální rada regionu soudržnosti Jihovýchod (ÚRR)
 - Monitorovací výbor ROP JV
 - Výbor Regionální rady
 - Předseda RR
- II. Cílové skupiny fungující jako distributoři a zprostředkovatelé informací o ROP JV
 - Média
 - Hospodářští a sociální partneři
 - Zpracovatelé projektů
 - Informační střediska o Evropské unii v regionu JV
- III. Cílové skupiny obsahující příjemce informací o ROP JV
 - Potenciální žadatelé a příjemci pomoci:
 - Kraje a obce regionu Jihovýchod a dobrovolné svazky obcí,
 - Organizace zřizované nebo zakládáné kraji či obcemi,
 - Nestátní neziskové organizace,
 - Podnikatelské subjekty (MSP),
 - Profesní organizace,
 - Hospodářská komora a její složky,
 - Zájmová sdružení právnických osob.
 - Široká veřejnost regionu JV:
 - Obyvatelé regionu soudržnosti Jihovýchod (Jihomoravský kraj a kraj Vysočina),
 - Návštěvníci regionu a turisté

Komunikační plán byl zaslán prostřednictvím informačního systému MSC2007 do EK dne 31. března 2008.

4.2 Klíčové události a nové iniciativy pro dalších 6 měsíců

Tabulka č. 2: Plánované aktivity na následujících 6 měsíců v oblasti komunikace a propagace

Nástroje informovanosti a publicity	Aktivita	Indikativní termín
Mediální komunikace	Rozhlasový spot	září, říjen
	Redakční rozhovor/beseda	červen, září
	Venkovní reklama - vyvěšení billboardu	červen, září, říjen
Publikační aktivity	Letáky, plakáty (k výzvam ROP JV)	celoročně, průběžně
	Newsletter	
	Příručky pro žadatele a příjemce	srpen, září
	Metodiky pro žadatele a příjemce	prosinec
	Výroční zpráva 2008	
Přímá komunikace	<u>Vzdělávací a informační akce</u>	červen
	- Semináře pro příjemce	září, říjen
	- Semináře pro žadatele	celoročně, průběžně
	Databázový mailing	
Propagační předměty	Vyhlášení výběrového řízení, realizace a distribuce	červen, září, říjen
On-line komunikace	Pravidelná aktualizace a správa internetových stránek www.jihovychod.cz Zasílání elektronického zpravodaje uživatelům registrovaným na www.jihovychod.cz	celoročně, průběžně

4.3 Příklady úspěšných aktivit

- **Tisková konference s evropskou komisařkou Danutou Hübner** při její návštěvě regionu soudržnosti Jihovýchod dne 31. března 2008.
- **Zahájení komunikační kampaně ROP Jihovýchod** dne 31. března 2008 evropskou komisařkou Danutou Hübner. Pro zahájení kampaně byla vytvořena celoplošná reklama se

symboly EU a ROP Jihovýchod umístěná na vozidle (tramvaji) Dopravního podniku města Brna.

- **Série seminářů pro žadatele o dotace** nazvaná Regionální operační program Jihovýchod – Evropská šance pro region. Semináře se konaly v únoru a březnu 2008.



5. Realizace technické pomoci

5.1 Obecné informace o implementaci technické pomoci

Hlavním cílem této prioritní osy je zajišťovat aktivity podporující efektivní řízení, kontrolu, sledování a vyhodnocování realizace Regionálního operačního programu Jihovýchod, aktivity spojené s propagací a poskytováním informací o programu a posílit absorpční kapacitu v regionu. V roce 2007 byla vyhlášena kontinuální výzva pro oblasti podpory 4.1 Aktivity spojené s realizací a řízením ROP a 4.2 Podpora absorpční kapacity. Vyhlášení výzvy proběhlo 17. září. 2007.

Čerpání prostředků technické pomoci za rok 2007

Finanční prostředky na výdaje technické pomoci jsou zahrnuty do rozpočtu Úřadu Regionální rady regionu soudržnosti Jihovýchod. V rámci obou oblastí podpory mohou finanční prostředky čerpat také Jihomoravský kraj a kraj Vysočina. Kraje však v roce 2007 nepředložily žádnou projektovou žádost.

Dne 17. září 2007 byla vyhlášena první kontinuální výzva k předkládání projektů v prioritní ose 4 Technická pomoc. Regionální rada předložila dvě projektové žádosti. V rámci této kontinuální výzvy byla vyhlášena dvouletá alokace pro obě oblasti podpory ve výši 91,4 mil. Kč.

Oblast podpory 4.1 – Aktivity spojené s realizací a řízením ROP

Do této oblasti podpory byla předložena projektová žádost obsahující výdaje zaměřené na:

- přípravu a organizaci jednání Výboru Regionální rady, Monitorovacího výboru a jiných pracovních skupin včetně účasti odborníků a jiných subjektů na těchto jednáních,
- přípravu, výběr, ocenění a sledování pomoci a operací,
- zpracování studií, statistických materiálů, analýz o vhodnosti a efektivnosti implementačních struktur,
- instalaci, provoz a propojení počítačových systémů pro řízení, monitorování, kontrolu a hodnocení operací ROP JV.

V prvním roce fungování Úřadu Regionální rady jako implementační agentury byly finanční prostředky použity na financování nákupu počítačové sítě a počítačového vybavení ve výši 2,3 mil. Kč, pořízení kancelářského nábytku a vybavení ve výši 0,9 mil. Kč, vozového parku ve výši 1,2 mil. Kč a dalších výdajů nezbytných pro řádné fungování implementační agentury.

Výdaje technické pomoci byly využity na úhradu odborných studií a analýz. Příkladem využití prostředků je zpracování analýzy vhodnosti a připravenosti interních procesů pro efektivní řízení procesu implementace operačního programu. Výsledky této studie byly využity k optimalizaci operačních postupů Regionální rady.

Oblast podpory 4.2 Podpora absorpční kapacity

V rámci oblasti podpory 4.2. Podpora absorpční kapacity byla předložena jedna projektová žádost. Při nastavení postupů pro informování veřejnosti o existenci ROP Jihovýchod bylo třeba vytvořit jednotný vizuální styl ROP JV. Byl zpracován podrobný grafický manuál sloužící jak pracovníkům implementační agentury, tak příjemcům podpory při realizaci jejich komunikačních aktivit v rámci jednotlivých projektů.

Finanční prostředky byly vynakládány také na zajištění informovanosti veřejnosti a potenciálních žadatelů o roli Společenství a možnostech čerpání prostředků z ROP JV. Jedná se o pořádání konferencí, seminářů, Dne otevřených dveří a dalších komunikačních aktivit.

V rámci projektu byla také realizována publikační činnost. Byla distribuována první informační brožura Regionální operační program Jihovýchod.

Součástí projektu je také realizace informačního kanálu www.jihovychod.cz. Internetová stránka byla graficky upravena a nyní poskytuje aktuální informace o operačním programu a implementační agentuře.

Významnou část projektu tvoří interní vzdělávání zaměstnanců Úřadu Regionální rady. Zaměstnanci se vzdělávají v oblasti projektového managementu, komunikačních a prezentačních dovedností a také prostřednictvím odborných workshopů v zahraničí.

Celkový podíl prioritní osy Technická pomoc na alokaci zdrojů ROP JV na celé programové období z ERDF je 3,4%, tj. 23 951 152 € ze 704 445 636 €.

Čerpání prostředků technické pomoci za rok 2008

Regionální rada předložila tři projektové žádosti do obou oblastí podpory.

Oblast podpory 4.1 – Aktivity spojené s realizací a řízením ROP

Řízení a implementace ROP JV 2008

Projekt navazuje svým cílem a obsahem na projekt „Podpora řízení ROP JV“ realizovaný řídicím orgánem ROP JV v období I/2007-I/2008. Během monitorovaného období byly zahájeny aktivity, které povedou k naplnění cíle projektu, tj. k zajištění aktivit podporujících efektivní řízení, kontrolu, sledování a vyhodnocování realizace Regionálního operačního programu Jihovýchod.

Hlavní výdaje v měsících lednu a únoru byly vynaloženy na nákup programu GINIS (ekonomický systém), technické vybavení kanceláří, mzdové náklady a ostatní provozní výdaje úřadu (pronájem, poštovní a telekomunikační služby, cestovné, oběžný majetek, pohoštění, bankovní a jiné poplatky a odvody aj.).

Oblast podpory 4.2 Podpora absorpční kapacity

Publicita, vzdělávání a absorpční kapacita 2008

Projekt navazuje svým cílem a obsahem na projekt „Publicita a absorpční kapacita“ realizovaný v roce 2007. Během monitorovaného období byly zahájeny aktivity, které povedou k naplnění jak všeobecného, tak i specifických cílů projektu.

Realizované aktivity – leden - únor 2008

- Nákup propagačních předmětů
- Inzerce pracovních pozic v rámci ÚRRS v tištěných médiích.
- Výdaje na interní vzdělávání - výuka anglického jazyka na pracovištích ÚRRS v Brně a Jihlavě; studijní pobyt pracovníků ÚRRS v jazykové škole v Londýně; seminář Soft Skills pro pracovníky ÚRRS; kurz „Základy účetnictví pro podnikatele, kontrolory a auditory“, kurz „Analýza rizik“; kurz pro pracovníky OPTP v Českém institutu reklamní a marketingové komunikace; školení pracovníků ÚRRS a odborné poradenství při implementaci účetního SW.
- Výdaje na nákup odborné literatury
- Semináře pro žadatele v Brně a Jihlavě zaměřené především na zpracování projektových žádostí; školení pro externí nezávislé experty zaměřené na pravidla hodnocení projektů, tvorbu odborného posudku projektové žádosti a základní informace o ROP JV.

Tabulka č. 3: Projekty prioritní osy 4 – Technická pomoc (celkové způsobilé výdaje a dotace v Kč)

Výzva pro prioritní osu 4 - Technická pomoc				
Registrační číslo projektu	Název projektu	Název žadatele	Celkové způsobilé výdaje	Dotace
CZ.1.11/4.1.00/01.0 0005	Podpora řízení ROP JV	RR JV	31 635 000	29 262 375
CZ.1.11/4.2.00/01.0 0006	TP ROP JV - Publicita a absorpční kapacita	RR JV	7 365 000	6 812 625
CZ.1.11/4.1.00/01.0 0007	Řízení a implementace ROP JV 2008	RR JV	61 945 000	57 299 125
CZ.1.11/4.1.00/01.0 0008	Monitoring a evaluace 2008	RR JV	5 220 000	4 828 500
CZ.1.11/4.2.00/01.0 0009	Publicita, vzdělávání a absorpční kapacita 2008	RR JV	16 900 000	15 632 500
Prioritní osa 4 celkem			123 065 000	113 835 125
Celkem			1 070 886 444	990 569 961

Zdroj dat: Monitorovací systém

5.2 Monitorovací indikátory

Stav naplňování indikátorů souhrnně za projekty z roku 2007 a 2008 k datu 29. 2. 2008 jsou uvedeny v tabulce č. 4 a 5.

Tabulka č. 4: Plnění indikátorů výstupu prioritní osy 4 – Technická pomoc

Kód NČI Kód EU/Lisabon Typ indikátoru	Název indikátoru	Měrná jednotka	Zdroj	Hodnota	Cílová hodnota 2015	Dosažená hodnota
710500 Výstup	Realizace evaluačních studií a zpráv	Počet	ŘO	Dosažená		0
				Plánovaná	14	
				Výchozí		
710700 Výstup	Počet vytvořených metodických a technicko- informačních materiálů	Počet druhů materiálů	ŘO	Dosažená		8
				Plánovaná	65	
				Výchozí		
711101 Výstup	Počet uskuteč. školení, seminářů, workshopů, konferencí	Počet akcí	ŘO	Dosažená		14
				Plánovaná	100	
				Výchozí		
711102 Výstup	Z toho akcí uskutečněných za mezinárodní účasti	Počet akcí		Dosažená		0
				Plánovaná	20	
				Výchozí		

Zdroj dat: ROP JV



Tabulka č. 5: Plnění indikátorů výsledku prioritní osy 4 – Technická pomoc

Kód NČI Kód EU/Lisabon Typ indikátoru	Název indikátoru	Měrná jednotka	Zdroj	Hodnota	Cílová hod- nota 2015	Dosažen á hodnota
711500 Výsledek	Počet účastí na zahraničních akcích zaměřených na prohlubování znalostí a výměnu informací	Počet osob, které se zúčastnily zahraničních konzultací	ŘO	Dosažená		0
				Plánovaná	14	
				Výchozí		
712501 Výsledek	Počet uskutečněných kontrol čerpání finančních prostředků	Počet uskutečněných kontrol (ex-ante, mid-term, ex post, kontrola vzorků)	ŘO	Dosažená		0
				Plánovaná	466	
				Výchozí		
711601 Výsledek	Počet osob, které se zúčastnily vzdělávacích kurzů na posílení absorpční kapacity	Počet osob, které se zúčastnily vzdělávacích kurzů v rámci technické pomoci	ŘO	Dosažená		695
				Plánovaná	1250	
				Výchozí		
711900 Výsledek	Počet proškolených osob	Počet osob	ŘO	Dosažená		
				Plánovaná	88	
				Výchozí		

Zdroj dat: ROP JV

Během prvního roku fungování Úřadu Regionální rady jako implementační agentury došlo k nastartování celé řady činností vedoucích k zefektivnění celého procesu implementace operačního programu. Cíle stanovené v rámci soustavy indikátoru ROP JV se daří průběžně plnit.



6. Závěry a doporučení

Vývoj kurzu české koruny na devizových trzích směřoval k celkovému posilování české národní měny. S využitím vlastních zkušeností a příkladů dobré praxe zahraničních expertů v rámci interního vzdělávacího kurzu Přenos know-how a dobré praxe řízení regionálního operačního programu pro Regionální radu regionu soudržnosti Jihovýchod jako implementační agenturu – Learning by doing jsou zvažovány možné scénáře opatření v následujícím pořadí realizace:

- další sledování vývoje kurzu a expertních střednědobých odhadů,
- tvorba rezervy,
- využití úroků z likvidních prostředků,
- zvýšení spoluúčastí zdrojů z národního financování,
- přehodnocení cílů v pozdějších letech.

Tato závažná rozhodnutí však nelze učinit bez hlubší analýzy trendů ekonomických veličin.

MSC207 Pravidelná monitorovací tabulka

Výběrová kritéria: Datum přijetí žádosti od 01.01.2007 a Datum přijetí žádosti do 30.05.2008 a Číslo OP = 11 ROP NUTS II Jihovýchod a Konec certifikačního období 30.09.2008

Třídící kritéria: Číslo OP, Číslo priority, Číslo oblasti podpory

Operační program

11 ROP NUTS II Jihovýchod

k datu 30.5.2008

Kurz 25.250 pro 05/2008

Měna EUR

Priorita/Oblast podpory/IP/GG/GIP	Celková alokace 2007 - 2013		Projekty v řízení		Zamítuté projekty		Schválené projekty		Zadávací řízení			Realizované výdaje		Certifikované výdaje	Předpoklad realizovaných výdajů na následující čtvrtletí	Předpoklad realizovaných výdajů do konce roku*	Projekty v řízení	Schválené projekty	Realizované výdaje	Certifikované výdaje
	(zdroje EU + Národní)	(počet)	(zdroje EU + Národní)	(počet)	(zdroje EU + Národní)	(počet)	(zdroje EU + Národní)	(počet)	Plánovaný (počet projektů)	Realizovaná (počet projektů)	Realizovaná (zdroje EU + Národní)	(počet projektů)	(zdroje EU + Národní)	(zdroje EU + Národní)	(zdroje EU + Národní)	(zdroje EU + Národní)	% z alokace	% z alokace	% z alokace	% z alokace
A	B	C1	C2	D1	D2	E1	E2	F1	F2	F3	G1	G2	H	I	J	K	L	M	N	
11.1 Dostupnost dopravy																				
11.1.1 Rozvoj dopravní infrastruktury v regionu																				
Oblast podpory 11.1.1 IP	0	13	28 694 776	0	0	5	29 866 528				0	0	0	0	0	0	10	10	0	0
Oblast podpory 11.1.1	300 425 343	13	28 694 776	0	0	5	29 866 528				0	0	0	0	0	0	10	10	0	0
11.1.2 Rozvoj dopravní obslužnosti a veřejné dopravy																				
Oblast podpory 11.1.2 IP	0	6	5 291 563	1	1 570 264	0	0				0	0	0	0	0	0	13	0	0	0
Oblast podpory 11.1.2	40 952 244	6	5 291 563	1	1 570 264	0	0				0	0	0	0	0	0	13	0	0	0
11.1.4 Rozvoj infrastruktury pro bezmotorovou dopravu																				
Oblast podpory 11.1.4 IP	0	7	2 521 317	4	4 193 841	0	0				0	0	0	0	0	0	12	0	0	0
Oblast podpory 11.1.4	21 133 370	7	2 521 317	4	4 193 841	0	0				0	0	0	0	0	0	12	0	0	0
Priorita 11.1	362 510 957	26	36 507 656	5	5 764 106	5	29 866 528				0	0	0	0	0	0	10	8	0	0
11.2 Rozvoj udržitelného cestovního ruchu																				
11.2.1 Rozvoj infrastruktury pro cestovní ruch																				
Oblast podpory 11.2.1 IP	0	42	23 140 616	57	36 259 326	0	0				0	0	0	0	0	0	17	0	0	0
Oblast podpory 11.2.1	133 844 669	42	23 140 616	57	36 259 326	0	0				0	0	0	0	0	0	17	0	0	0
11.2.2 Rozvoj služeb v cestovním ruchu																				
Oblast podpory 11.2.2 IP	0	21	3 288 423	34	3 254 544	0	0				0	0	0	0	0	0	14	0	0	0
Oblast podpory 11.2.2	23 619 648	21	3 288 423	34	3 254 544	0	0				0	0	0	0	0	0	14	0	0	0
Priorita 11.2	157 464 317	63	26 429 039	91	39 513 870	0	0				0	0	0	0	0	0	17	0	0	0
11.3 Udržitelný rozvoj měst a venkovských sídel																				
11.3.2 Rozvoj regionálních středisek																				
Oblast podpory 11.3.2 IP	0	64	100 634 984	1	124 869	0	0				0	0	0	0	0	0	171	0	0	0
Oblast podpory 11.3.2	58 750 185	64	100 634 984	1	124 869	0	0				0	0	0	0	0	0	171	0	0	0
11.3.3 Rozvoj a stabilizace venkovských sídel																				
Oblast podpory 11.3.3 IP	0	127	71 673 550	2	2 582 270	0	0				0	0	0	0	0	0	160	0	0	0
Oblast podpory 11.3.3	44 861 337	127	71 673 550	2	2 582 270	0	0				0	0	0	0	0	0	160	0	0	0
11.3.4 Veřejné služby regionálního významu																				



Priorita/Oblast podpory/IP/GG/GIP	Celková alokace 2007 - 2013	Projekty v řízení		Zamítnuté projekty		Schválené projekty		Zadávací řízení			Realizované výdaje		Certifikované výdaje	Předpoklad realizovaných výdajů na následující čtvrtletí	Předpoklad realizovaných výdajů do konce roku*	Proje kty v řízení	Schvá lené proje kty	Realizovan é výdaje	Certifi kovan é výdaje
		(zdroje EU + Národní)	(poče t)	(zdroje EU + Národní)	(poče t)	(zdroje EU + Národní)	(poče t)	(zdroje EU + Národní)	Plánovaný (počet projektů)	Realizovaná (počet projektů)	Realizovaná (zdroje EU + Národní)	(počet projek tů)							
A	B	C1	C2	D1	D2	E1	E2	F1	F2	F3	G1	G2	H	I	J	K	L	M	N
Oblast podpory 11.3.4 IP	0	17	45 669 010	0	0	0	0				0	0	0	0	0	122	0	0	0
Oblast podpory 11.3.4	37 517 947	17	45 669 010	0	0	0	0				0	0	0	0	0	122	0	0	0
Priorita 11.3	141 129 469	208	217 977 545	3	2 707 139	0	0				0	0	0	0	0	155	0	0	0
11.4 Technická pomoc																			
11.4.1 Aktivity spojené s realizací a řízením ROP																			
Oblast podpory 11.4.1 IP	0	0	0	0	0	3	3 912 871				2	1 205 751	0	0	0	0	28	9	0
Oblast podpory 11.4.1	14 088 913	0	0	0	0	3	3 912 871				2	1 205 751	0	0	0	0	28	9	0
11.4.2 Podpora absorpční kapacity																			
Oblast podpory 11.4.2 IP	0	1	268 634	0	0	2	960 990				2	139 845	0	0	0	2	7	1	0
Oblast podpory 11.4.2	14 088 913	1	268 634	0	0	2	960 990				2	139 845	0	0	0	2	7	1	0
Priorita 11.4	28 177 826	1	268 634	0	0	5	4 873 861				4	1 345 596	0	0	0	1	17	5	0
Operační program 11 ROP NUTS II Jihovýchod	169 307 295	298	281 182 873	99	47 985 115	10	34 740 389				4	1 345 596	0	0	0	166	21	1,8	0

* Jedná se pouze o část výdajů, které budou dle předpokladu zahrnuty do certifikace v příslušném roce

