



# Informace o realizaci Regionálního operačního programu Jihovýchod (za období od 6. 5. 2009 do 2. 10. 2009)



## Zpráva o realizaci ROP Jihovýchod

### Obsah

1. Pokrok v realizaci Regionálního operačního programu Jihovýchod na úrovni programu .....	6
1.1 Naplňování indikátorů ROP JV .....	14
1.2 Hlavní aktivity realizované ve sledovaném období na úrovni programu .....	16
1.2.1 Vytváření a naplňování nezbytných podmínek pro realizaci ROP JV .....	16
1.2.2 Spolupráce s dalšími zainteresovanými subjekty, koordinace a komplementarita operačních programů .....	16
1.2.3 Realizace výzev k předkládání projektů v oblastech podpory .....	17
1.3 Hlavní problémy při realizaci programu .....	17
1.3.1 Nesrovnalosti .....	17
1.3.2 Certifikace a žádost o platbu do EK .....	18
1.3.3 Propojení informačního systému a účetního systému ÚRR JV .....	18
1.4 Opatření přijatá k závěrům minulého jednání Monitorovacího výboru ROP Jihovýchod .....	18
1.5 Údaje o finančním vypořádání provádění pomoci .....	18
1.6 Analýza rizik Regionálního operačního programu Jihovýchod .....	20
1.6.1 Nedostatečný monitorovací IS .....	20
1.6.2 Sledování výběrových řízení u příjemců .....	21
1.6.3 Nevyjasněný systém řešení nesrovnalostí .....	22
1.6.4 Nefunkční a nedostatečná personální kapacita, fluktuace .....	22
1.6.5 Nesprávně stanovené hodnoty monitorovacích indikátorů u projektů .....	23
1.6.6 Nedostatečná kontrola příjemce .....	24
1.6.7 Nedostatečná koordinace ze strany PCO .....	24
1.6.8 Nedostatečná aktualizace dat v IS MONIT .....	25
1.7 Předpokládaný harmonogram vyhlášení výzev .....	27
1.8 Přehled schválených projektů .....	28
2. Pokrok v realizaci ROP Jihovýchod na úrovni prioritních os a oblastí podpory .....	29
2.1 Prioritní osa 1 Dostupnost dopravy .....	29

2.1.1	Informace o zaměření prioritní osy a oblastí podpory .....	29
2.1.2	Pokrok v realizaci v oblastech podpory.....	29
2.1.3	Pokrok v naplňování indikátorů.....	33
2.1.4	Specifické problémy realizace osy 1 Dostupnost programu .....	37
2.1.5	Příklad realizace projektu: .....	37
2.2	Prioritní osa 2 Rozvoj udržitelného cestovního ruchu .....	38
2.2.1	Informace o zaměření prioritní osy a oblastí podpory .....	38
2.2.2	Pokrok v realizaci v oblastech podpory.....	38
2.2.3	Pokrok v naplňování indikátorů.....	42
2.2.4	Specifické problémy realizace osy 2 Rozvoj udržitelného cestovního ruchu .....	45
2.2.5	Příklad realizace projektu: .....	45
2.3	Prioritní osa 3 Udržitelný rozvoj měst a venkovských sídel.....	46
2.3.1	Informace o zaměření prioritní osy a oblastí podpory .....	46
2.3.2	Pokrok v realizaci v oblastech podpory.....	46
2.3.3	Pokrok v naplňování indikátorů.....	50
2.3.4	Specifické problémy realizace osy 3 Udržitelný rozvoj měst a venkovských sídel.....	57
2.3.5	Příklad realizace projektu: .....	57
2.4	Prioritní osa 4 Technická pomoc .....	57
2.4.1	Informace o zaměření prioritní osy a oblastí podpory .....	58
2.4.2	Pokrok v realizaci v oblastech podpory.....	58
2.4.3	Pokrok v naplňování indikátorů.....	62
2.4.4	Specifické problémy realizace osy 4 Technická pomoc .....	64
3.	Administrativní zajištění programu .....	65
3.1	Informace o provádění a výsledcích auditů .....	65
3.2	Informace o provádění a výsledcích finančních kontrol .....	70
3.2.1	Přezkumy hospodaření prováděné MF/Odborem kontroly/Oddělením přezkoumávání hospodaření územních samosprávných celků.....	70
3.2.2	Veřejnosprávní kontroly na místě podle zákona 320/2001 Sb. na poskytnuté prostředky na předfinancování programu z rozpočtu kapitoly MMR, prováděné Odborem interního auditu a kontroly MMR.....	70
3.3	Realizace technické pomoci .....	70





3.4 Komunikační plán a jeho realizace .....	73
3.5 Realizace evaluačních činností .....	75
3.6 Aktivity Monitorovacího výboru .....	76
3.7 Zajištění pracovních kapacit subjektů implementační struktury OP .....	77
4. Závěry a doporučení .....	78





**Použité zkratky:**

ČR – Česká republika

EU – Evropská unie

IA – interní audit

KoP – Komunikační plán ROP JV

MV – Monitorovací výbor

NF – Národní fond Ministerstva financí ČR

NOK – Národní orgán pro koordinaci

NUTS – územní statistická jednotka

PAS – pověřený auditní subjekt

ROP JV – Regionální operační program Jihovýchod

RR – Regionální rada

ŘO – řídicí orgán

ÚOHS – Ústav na ochranu hospodářské soutěže

VRR – Výbor Regionální rady regionu soudržnosti Jihovýchod



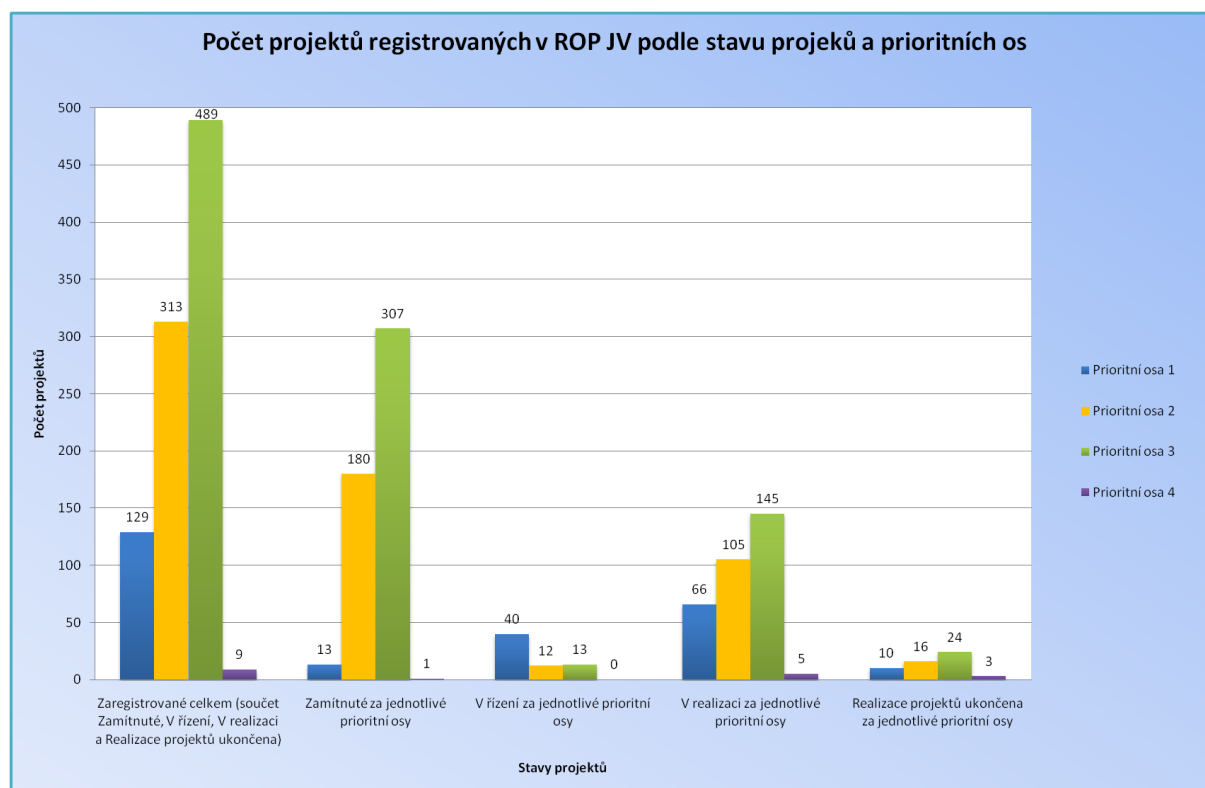
## 1. Pokrok v realizaci Regionálního operačního programu Jihovýchod na úrovni programu

Cílem Regionálního operačního programu Jihovýchod (dále ROP JV) je posilování konkurenceschopnosti regionu vytvořením podmínek pro efektivní využívání rozvojového potenciálu na území NUTS 2 Jihovýchod. Dle nastavení programu schváleného Evropskou komisí se tak stane prostřednictvím komplexního zlepšení dopravní dostupnosti a propojením rozvojových pólů regionu s rozvinutými, zkvalitňováním podmínek pro život obyvatel ve městech a na venkově. Tato opatření budou prováděna v souladu s principy udržitelného rozvoje a povedou především k lepšímu využívání potenciálu regionu v oblasti cestovního ruchu, k dalšímu rozvoji měst a ke stabilizaci osídlení venkovských oblastí.

V období od 6. 5. 2009 do 2. 10. 2009 bylo v ROP JV zaregistrováno 56 projektů.

Ke dni 2. 10. 2009 bylo od počátku programového období v rámci ROP JV zaregistrováno 940 projektů, z toho 501 bylo zamítnuto a u 374 byla podepsána Smlouva o poskytnutí dotace. U ostatních projektů zatím nebyl dokončen hodnotící proces.

Graf č. 1: Počet projektů registrovaných v ROP JV podle stavu a prioritní osy (stav ke 2. 10. 2009)



Zdroj: Monitorovací systém MSC2007

Tabulka č. 1: Počty projektů v jednotlivých prioritních osách ROP JV podle typu příjemce a stavu projektů (stav ke 2. 10. 2009)<sup>1</sup>

Typ příjemce	Zaregistrované celkem	Zamítnuté	V řízení	V realizaci	Realizace projektů ukončena
kraj	122	8	35	69	10
obec	546	337	18	165	26
sdružení obcí	48	30	3	10	5
veřejné NNO	39	21	0	18	0
neveřejné NNO	28	19	2	6	1
MSP	148	85	7	48	8
RR	9	1	0	5	3
Celkem	940	501	65	321	53

Zdroj: Monitorovací systém MSC2007

V programovém období bylo dosud nasmlouváno přibližně 8 425,57 mil. Kč (tj. 331,45 mil. EUR<sup>2</sup>), což představuje přibližně 41,18 % celkové alokace programu<sup>3</sup>. Registrováno bylo již 339 žádostí o platbu a v jejich rámci bylo zatím proplaceno 2 105,60 mil. Kč (tj. 82,83 mil. EUR), což představuje 10,29% alokace. Certifikováno bylo 725,54 mil. Kč (tj. 28,54 mil. EUR), což představuje 3,55% alokace.

<sup>1</sup> Zaregistrované projekty zahrnují projekty zamítnuté, v řízení, v realizaci a s ukončenou realizací. Do typu příjemce "Kraj" jsou započítány i projekty organizací založených nebo zřízených krajem a právnických osob s účastí samosprávy (kraje). Do typu příjemce "Obec" jsou započítány i projekty organizací založených nebo zřízených obcí a právnických osob s účastí samosprávy (obce).

<sup>2</sup> Pro všechny finanční údaje v dokumentu je použit kurz Evropské centrální banky k 1. 9. 2009, tj. 25,42 Kč/EUR.

<sup>3</sup> Alokací se rozumí součet podílu ERDF a podílu Regionální rady z celkové alokace. Kurz Evropské centrální banky k 1. 9. 2009, tj. 25,42 Kč.



Tabulka č. 2.: Stav čerpání ke 2. 10. 2009<sup>4</sup>

Operační program	Celková alokace 2007 - 2013		Předložené projektové žádosti			Schválené projekty		
	mil. CZK	mil. EUR	mil. CZK	%	mil. EUR	mil. CZK	%	mil. EUR
	a		b	b/a		c	c/a	
<b>Operační program</b>	<b>20 458,94</b>	<b>804,84</b>	<b>19 547,48</b>	<b>95,54</b>	<b>768,98</b>	<b>8 425,57</b>	<b>41,18</b>	<b>331,45</b>
<b>Prioritní osa 1</b>	<b>10 152,63</b>	<b>399,40</b>	<b>6 406,61</b>	<b>63,10</b>	<b>252,03</b>	<b>3 815,98</b>	<b>37,59</b>	<b>150,12</b>
Oblast podpory 1.1	7 636,81	300,43	4 252,82	55,69	167,30	2 670,43	34,97	105,05
Oblast podpory 1.2	994,15	39,11	1 015,76	102,17	39,96	204,96	20,62	8,06
Oblast podpory 1.3	1 024,75	40,31	710,16	69,30	27,94	710,16	69,30	27,94
Oblast podpory 1.4	496,92	19,55	427,87	86,11	16,83	230,43	46,37	9,06
<b>Prioritní osa 2</b>	<b>3 926,19</b>	<b>154,45</b>	<b>3 549,90</b>	<b>90,42</b>	<b>139,65</b>	<b>1 169,63</b>	<b>29,79</b>	<b>46,01</b>
Oblast podpory 2.1	3 364,06	132,34	3 017,32	89,69	118,70	1 005,66	29,89	39,56
Oblast podpory 2.2	562,14	22,11	532,58	94,74	20,95	163,98	29,17	6,45
<b>Prioritní osa 3</b>	<b>5 663,84</b>	<b>222,81</b>	<b>8 862,91</b>	<b>156,48</b>	<b>348,66</b>	<b>2 769,58</b>	<b>48,90</b>	<b>108,95</b>
Oblast podpory 3.1	2 263,99	89,06	711,50	31,43	27,99	198,22	8,76	7,80
Oblast podpory 3.2	1 387,02	54,56	3 186,71	229,75	125,36	1 129,38	81,42	44,43
Oblast podpory 3.3	1 059,12	41,66	4 153,82	392,19	163,41	724,05	68,36	28,48
Oblast podpory 3.4	953,71	37,52	810,87	85,02	31,90	717,94	75,28	28,24

<sup>4</sup> Alokací se rozumí součet podílu ERDF a podílu Regionální rady z celkové alokace. Kurz Evropské centrální banky k 1. 9. 2009, tj. 25,42 Kč. Předložené projektové žádosti jsou všechny žádosti zaregistrované řídicím orgánem, schválené projekty se rozumí projekty s podepsanou smlouvou o poskytnutí dotace.







Operační program	Celková alokace 2007 - 2013		Předložené projektové žádosti			Schválené projekty		
	mil. CZK	mil. EUR	mil. CZK	%	mil. EUR	mil. CZK	%	mil. EUR
	a		b	b/a		c	c/a	
<b>Prioritní osa 4</b>	<b>716,28</b>	<b>28,18</b>	<b>728,07</b>	<b>101,65</b>	<b>28,64</b>	<b>670,39</b>	<b>93,59</b>	<b>26,37</b>
Oblast podpory 4.1	537,21	21,13	498,80	92,85	19,62	498,80	92,85	19,62
Oblast podpory 4.2	179,07	7,04	229,27	128,03	9,02	171,59	95,82	6,75

Zdroj: Informační systém MONIT7+ a MSC2007

Tabulka č. 2.: Stav čerpání ke 2. 10. 2009 - pokračování<sup>5</sup>

Operační program	Schválené žádosti o platbu			Proplacené prostředky příjemcům			Prostředky předložené k certifikaci			Certifikované výdaje předložené EK		
	mil. CZK	%	mil. EUR	mil. CZK	%	mil. EUR	mil. CZK	%	mil. EUR	mil. CZK	%	mil. EUR
	d	d/a		e	e/a		f	f/a		g	g/a	
<b>Operační program</b>	<b>2 227,56</b>	<b>10,89</b>	<b>87,63</b>	<b>2 105,60</b>	<b>10,29</b>	<b>82,83</b>	<b>725,54</b>	<b>3,55</b>	<b>28,54</b>	<b>725,54</b>	<b>3,55</b>	<b>28,54</b>
<b>Prioritní osa 1</b>	<b>1 484,42</b>	<b>14,62</b>	<b>58,40</b>	<b>1 479,13</b>	<b>14,57</b>	<b>58,19</b>	<b>563,39</b>	<b>5,55</b>	<b>22,16</b>	<b>563,39</b>	<b>5,55</b>	<b>22,16</b>
Oblast podpory 1.1	945,80	12,38	37,21	945,80	12,38	37,21	540,70	7,08	21,27	540,70	7,08	21,27
Oblast podpory 1.2	20,04	2,02	0,79	14,45	1,45	0,57	15,62	1,57	0,61	15,62	1,57	0,61
Oblast podpory 1.3	498,36	48,63	19,60	498,36	48,63	19,60	0,00	0,00	0,00	0,00	0,00	0,00

<sup>5</sup> Kurz Evropské centrální banky k 1. 9. 2009, tj. 25,42 Kč.





Operační program	Schválené žádosti o platbu			Proplacené prostředky příjemcům			Prostředky předložené k certifikaci			Certifikované výdaje předložené EK		
	mil. CZK	%	mil. EUR	mil. CZK	%	mil. EUR	mil. CZK	%	mil. EUR	mil. CZK	%	mil. EUR
	d	d/a		e	e/a		f	f/a		g	g/a	
Oblast podpory 1.4	20,22	4,07	0,80	20,52	4,13	0,81	7,08	1,42	0,28	7,08	1,42	0,28
<b>Prioritní osa 2</b>	<b>172,65</b>	<b>4,40</b>	<b>6,79</b>	<b>160,44</b>	<b>4,09</b>	<b>6,31</b>	<b>45,78</b>	<b>1,17</b>	<b>1,80</b>	<b>45,78</b>	<b>1,17</b>	<b>1,80</b>
Oblast podpory 2.1	151,00	4,49	5,94	138,78	4,13	5,46	42,91	1,28	1,69	42,91	1,28	1,69
Oblast podpory 2.2	21,65	3,85	0,85	21,65	3,85	0,85	2,87	0,51	0,11	2,87	0,51	0,11
<b>Prioritní osa 3</b>	<b>374,79</b>	<b>6,62</b>	<b>14,74</b>	<b>298,38</b>	<b>5,27</b>	<b>11,74</b>	<b>116,37</b>	<b>2,05</b>	<b>4,58</b>	<b>116,37</b>	<b>2,05</b>	<b>4,58</b>
Oblast podpory 3.1	35,52	1,57	1,40	5,48	0,24	0,22	0,00	0,00	0,00	0,00	0,00	0,00
Oblast podpory 3.2	145,84	10,51	5,74	143,02	10,31	5,63	75,76	5,46	2,98	75,76	5,46	2,98
Oblast podpory 3.3	102,92	9,72	4,05	95,10	8,98	3,74	33,57	3,17	1,32	33,57	3,17	1,32
Oblast podpory 3.4	90,51	9,49	3,56	54,78	5,74	2,15	7,04	0,74	0,28	7,04	0,74	0,28
<b>Prioritní osa 4</b>	<b>195,71</b>	<b>27,32</b>	<b>7,70</b>	<b>167,65</b>	<b>23,41</b>	<b>6,60</b>	<b>0,00</b>	<b>0,00</b>	<b>0,00</b>	<b>0,00</b>	<b>0,00</b>	<b>0,00</b>
Oblast podpory 4.1	155,36	28,92	6,11	129,64	24,13	5,10	0,00	0,00	0,00	0,00	0,00	0,00
Oblast podpory 4.2	40,35	22,53	1,59	38,01	21,23	1,50	0,00	0,00	0,00	0,00	0,00	0,00

Zdroj: Informační systém MONIT7+ a MSC2007



Tabulka č. 3.: Pokrok čerpání ve sledovaném období (6. 5. 2009 – 2. 10. 2009)<sup>6</sup>

Operační program	Celková alokace 2007 - 2013		Předložené projektové žádosti			Schválené projekty		
	mil. CZK	mil. EUR	mil. CZK	%	mil. EUR	mil. CZK	%	mil. EUR
	a		b	b/a		c	c/a	
<b>Operační program</b>	<b>20 458,94</b>	<b>804,84</b>	<b>2 609,09</b>	<b>12,75</b>	<b>102,64</b>	<b>1 351,21</b>	<b>6,60</b>	<b>53,16</b>
<b>Prioritní osa 1</b>	<b>10 152,63</b>	<b>399,40</b>	<b>2 037,06</b>	<b>20,06</b>	<b>80,14</b>	<b>379,34</b>	<b>3,74</b>	<b>14,92</b>
Oblast podpory 1.1	7 636,81	300,43	1 253,55	16,41	49,31	292,95	3,84	11,52
Oblast podpory 1.2	994,15	39,11	767,12	77,16	30,18	17,61	1,77	0,69
Oblast podpory 1.3	1 024,75	40,31	0,00	0,00	0,00	0,00	0,00	0,00
Oblast podpory 1.4	496,92	19,55	16,40	3,30	0,65	68,78	13,84	2,71
<b>Prioritní osa 2</b>	<b>3 926,19</b>	<b>154,45</b>	<b>219,63</b>	<b>5,59</b>	<b>8,64</b>	<b>58,05</b>	<b>1,48</b>	<b>2,28</b>
Oblast podpory 2.1	3 364,06	132,34	0,00	0,00	0,00	39,49	1,17	1,55
Oblast podpory 2.2	562,14	22,11	219,63	39,07	8,64	18,56	3,30	0,73
<b>Prioritní osa 3</b>	<b>5 663,84</b>	<b>222,81</b>	<b>343,17</b>	<b>6,06</b>	<b>13,50</b>	<b>910,50</b>	<b>16,08</b>	<b>35,82</b>
Oblast podpory 3.1	2 263,99	89,06	343,17	15,16	13,50	20,14	0,89	0,79
Oblast podpory 3.2	1 387,02	54,56	0,00	0,00	0,00	541,15	39,01	21,29
Oblast podpory 3.3	1 059,12	41,66	0,00	0,00	0,00	324,26	30,62	12,76
Oblast podpory 3.4	953,71	37,52	0,00	0,00	0,00	24,96	2,62	0,98
<b>Prioritní osa 4</b>	<b>716,28</b>	<b>28,18</b>	<b>9,23</b>	<b>1,29</b>	<b>0,36</b>	<b>3,32</b>	<b>0,46</b>	<b>0,13</b>

<sup>6</sup> Alokací se rozumí součet podílu ERDF a podílu Regionální rady z celkové alokace. Kurz Evropské centrální banky k 1. 9. 2009, tj. 25,42 Kč. Předložené projektové žádosti jsou všechny žádosti zaregistrované řídicím orgánem, schválené projekty se rozumí projekty s podepsanou smlouvou o poskytnutí dotace.



Operační program	Celková alokace 2007 - 2013		Předložené projektové žádosti			Schválené projekty		
	mil. CZK	mil. EUR	mil. CZK	%	mil. EUR	mil. CZK	%	mil. EUR
	a		b	b/a		c	c/a	
Oblast podpory 4.1	537,21	21,13	7,41	1,38	0,29	2,76	0,51	0,11
Oblast podpory 4.2	179,07	7,04	1,82	1,02	0,07	0,55	0,31	0,02

Zdroj: Informační systém MONIT7+ a MSC2007

Tabulka č. 3.: Pokrok čerpání ve sledovaném období (6. 5. 2009 – 2. 10. 2009)<sup>7</sup> - pokračování

Operační program	Schválené žádosti o platbu			Proplacené prostředky příjemcům			Prostředky předložené k certifikaci			Certifikované výdaje předložené EK		
	mil. CZK	%	mil. EUR	mil. CZK	%	mil. EUR	mil. CZK	%	mil. EUR	mil. CZK	%	mil. EUR
	d	d/a		e	e/a		f	f/a		g	g/a	
<b>Operační program</b>	<b>1 608,43</b>	<b>7,86</b>	<b>63,27</b>	<b>701,89</b>	<b>3,43</b>	<b>27,61</b>	<b>725,54</b>	<b>3,55</b>	<b>28,54</b>	<b>725,54</b>	<b>3,55</b>	<b>28,54</b>
<b>Prioritní osa 1</b>	<b>1 213,85</b>	<b>11,96</b>	<b>47,75</b>	<b>383,21</b>	<b>3,77</b>	<b>15,07</b>	<b>563,39</b>	<b>5,55</b>	<b>22,16</b>	<b>563,39</b>	<b>5,55</b>	<b>22,16</b>
Oblast podpory 1.1	697,41	9,13	27,44	704,10	9,22	27,70	540,70	7,08	21,27	540,70	7,08	21,27
Oblast podpory 1.2	5,59	0,56	0,22	0,00	0,00	0,00	15,62	1,57	0,61	15,62	1,57	0,61
Oblast podpory 1.3	498,36	48,63	19,60	498,36	48,63	19,60	0,00	0,00	0,00	0,00	0,00	0,00
Oblast podpory 1.4	12,49	2,51	0,49	14,03	2,82	0,55	7,08	1,42	0,28	7,08	1,42	0,28

<sup>7</sup> Kurz Evropské centrální banky k 1. 9. 2009, tj. 25,42 Kč.





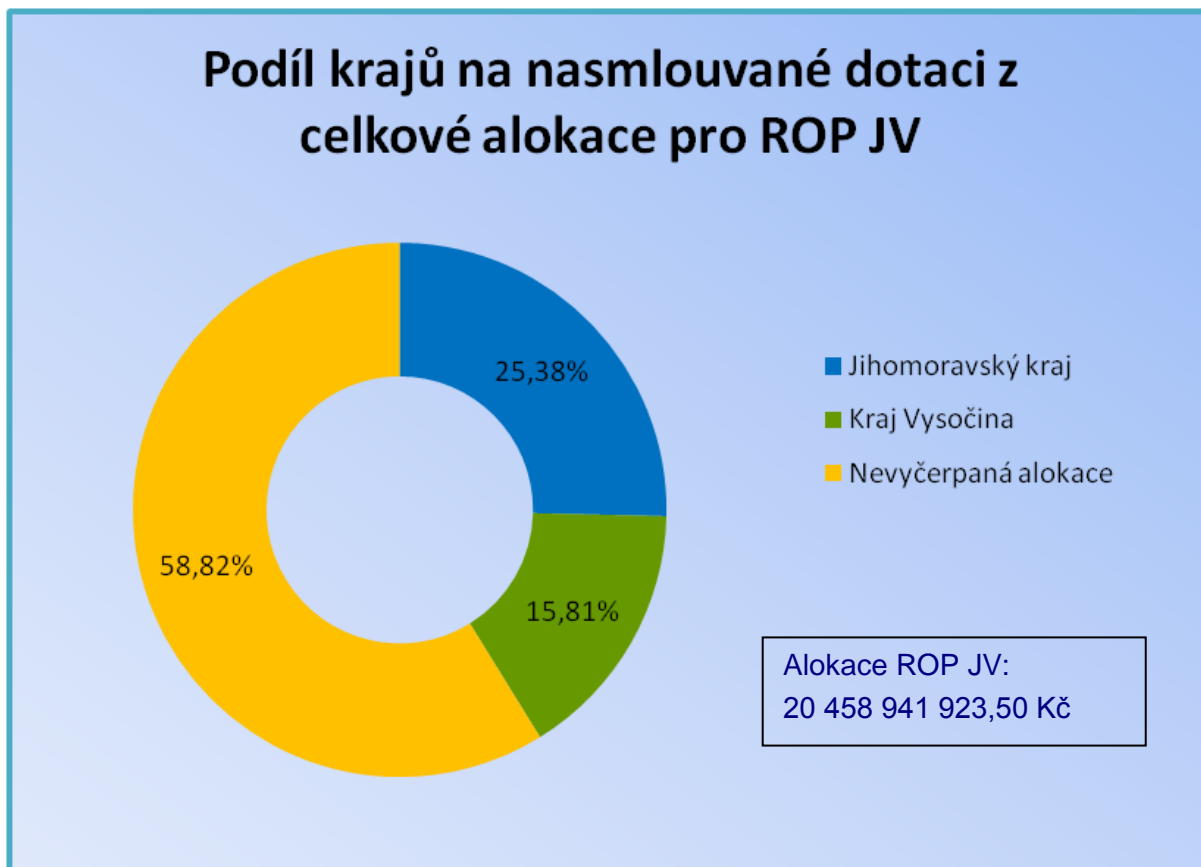
Operační program	Schválené žádosti o platbu			Proplacené prostředky příjemcům			Prostředky předložené k certifikaci			Certifikované výdaje předložené EK		
	mil. CZK	%	mil. EUR	mil. CZK	%	mil. EUR	mil. CZK	%	mil. EUR	mil. CZK	%	mil. EUR
	d	d/a		e	e/a		f	f/a		g	g/a	
<b>Prioritní osa 2</b>	<b>98,60</b>	<b>2,51</b>	<b>3,88</b>	<b>51,40</b>	<b>1,31</b>	<b>2,02</b>	<b>45,78</b>	<b>1,17</b>	<b>1,80</b>	<b>45,78</b>	<b>1,17</b>	<b>1,80</b>
Oblast podpory 2.1	84,51	2,51	3,32	114,28	3,40	4,50	42,91	1,28	1,69	42,91	1,28	1,69
Oblast podpory 2.2	14,09	2,51	0,55	17,87	3,18	0,70	2,87	0,51	0,11	2,87	0,51	0,11
<b>Prioritní osa 3</b>	<b>273,12</b>	<b>4,82</b>	<b>10,74</b>	<b>155,19</b>	<b>2,74</b>	<b>6,11</b>	<b>116,37</b>	<b>2,05</b>	<b>4,58</b>	<b>116,37</b>	<b>2,05</b>	<b>4,58</b>
Oblast podpory 3.1	35,52	1,57	1,40	5,48	0,24	0,22	0,00	0,00	0,00	0,00	0,00	0,00
Oblast podpory 3.2	65,67	4,73	2,58	33,69	2,43	1,33	75,76	5,46	2,98	75,76	5,46	2,98
Oblast podpory 3.3	81,42	7,69	3,20	75,53	7,13	2,97	33,57	3,17	1,32	33,57	3,17	1,32
Oblast podpory 3.4	90,51	9,49	3,56	54,78	5,74	2,15	7,04	0,74	0,28	7,04	0,74	0,28
<b>Prioritní osa 4</b>	<b>22,86</b>	<b>3,19</b>	<b>0,90</b>	<b>112,10</b>	<b>15,65</b>	<b>4,41</b>	<b>0,00</b>	<b>0,00</b>	<b>0,00</b>	<b>0,00</b>	<b>0,00</b>	<b>0,00</b>
Oblast podpory 4.1	16,58	3,09	0,65	46,22	8,60	1,82	0,00	0,00	0,00	0,00	0,00	0,00
Oblast podpory 4.2	6,28	3,51	0,25	10,63	5,94	0,42	0,00	0,00	0,00	0,00	0,00	0,00

Zdroj: Informační systém MONIT7+ a MSC2007





Graf č. 2: Podíl nasmlouvané dotace podle krajů (%)<sup>8</sup>



Zdroj: Monitorovací systém Monit7+ a MSC2007

## 1.1 Naplňování indikátorů ROP JV

Cílem monitorování a hodnocení ROP podporovaného ze zdrojů EU je měření účinnosti poskytované podpory, hodnocení dopadů na cíle stanovené pro řešení specifických strukturálních problémů. Hlavním předpokladem pro posouzení účinnosti podpory je použití systému monitorovacích indikátorů, resp. získávání kvalitních dat a informací o implementaci programu. V první fázi jsou potřebné údaje o projektech získávány ze žádosti o poskytnutí pomoci. Následný sběr informací a údajů o projektech je navržen jako integrovaný systém tvořený několika úrovněmi monitorovacích zpráv, které jsou zpracovávány příjemci podpory. Tyto údaje slouží jako podklad pro sledování věcného pokroku a pro přípravu monitorovacích zpráv na úrovni programu.

<sup>8</sup> Podíl Jihomoravského kraje zde zahrnuje i projekty Technické pomoci. Ty představují asi 3% z celkové alokace ROP JV. Použitý kurz je kurz Evropské centrální banky k 1. 9. 2009, tj. 25,42 Kč/EUR. Alokací se rozumí součet podílu ERDF a podílu Regionální rady.





Na programové úrovni jsou navázány indikátory, které jsou většinou sledovány statisticky, tedy nejsou vyhodnocované řídicím orgánem. U několika indikátorů dochází k nápočtu hodnot z projektové úrovně – jedná se o indikátor Plocha nově založené nebo rekonstruované veřejné zeleně, indikátor Plocha revitalizovaných nevyužívaných nebo zanedbaných areálů (brownfields) celkem a indikátor Počet nově vytvořených pracovních míst celkem (včetně rozdělení pracovních míst na muže a ženy). Údaje budou z příslušných zdrojů zjišťovány dle potřeby. U statistických údajů nejsou k dispozici relevantní aktuální hodnoty – vyhodnocení proběhne až ke konci roku 2009.

Tabulka č. 4: Věcný pokrok na úrovni programu (údaje platné ke 2. 10. 2009)

Kód indikátoru	Název indikátoru	Měrná jednotka	Dosažená hodnota	Poznámka
071400	Průměrná měsíční mzda v Kč	Kč	N/A	indikátorem sledujeme hodnoty pro kraj Vysočina
520100	Počet nově vytvořených pracovních míst celkem	Počet pracovních míst	68,5	
520101	Počet nově vytvořených pracovních míst pro muže	Počet pracovních míst	N/A	
520102	Počet nově vytvořených pracovních míst pro ženy	Počet pracovních míst	N/A	
521000	Průměrná měsíční mzda v Kč	Kč	N/A	indikátor sleduje hodnoty pro Jihomoravský kraj
552000	Regionální HDP na obyvatele v PPS	PPS	N/A	
651120	Plocha nově založené nebo rekonstruované veřejné zeleně	Plocha v ha	0,59	
652000	Plocha revit. nevyuž. nebo zanedb. areálů brownfields	Plocha v ha	0	
653107	Snížení hlukové zátěže obyvatelstva	%	N/A	bude vypracována evaluační studie

Zdroj: Monitorovací systém Monit7+

Vysvětlivka: N/A znamená, že ROP JV zatím nemá k dispozici relevantní aktuální údaje

Důležitou otázkou v oblasti indikátorové soustavy na úrovni programu i na úrovni jednotlivých prioritních os a oblastí podpory jsou v současné době konverze indikátorů a další změny indikátorové soustavy. Tyto změny navazují na změny v Národním číselníku indikátorů, na





pokyny NOK a potřeby ROP JV. Dle dosavadního plánu řídicího orgánu by změny měly být provedeny do konce roku 2009. V jejich návaznosti pak bude upravena související dokumentace ROP JV a Monitorovací výbor bude o všech změnách a souvislostech podrobně informován na jeho příštím (8.) zasedání.

## 1.2 Hlavní aktivity realizované ve sledovaném období na úrovni programu

Ve sledovaném období<sup>9</sup>, tj. od podání minulé zprávy o realizaci v červnu 2009 do současnosti, byl zaznamenán pokrok směrem ke splnění zmíněných cílů uskutečněním zejména těchto opatření:

### 1.2.1 Vytváření a naplňování nezbytných podmínek pro realizaci ROP JV

- Přechod na elektronické předávání monitorovacích zpráv, příprava jejich rozšíření o soupisky účetních dokladů a další části
- Zdokonalení systému kontrol aktuálnosti dat v informačním systému
- Finalizace příprav na propojení účetního systému s informačním systémem
- První certifikace výdajů a žádost o platbu zasláná do EK
- Optimalizace indikátorové soustavy
- Implementace doporučení z evaluačních projektů
- Příprava na propojení informačního systému Monit7+ se spisovou službou GINIS

### 1.2.2 Spolupráce s dalšími zainteresovanými subjekty, koordinace a komplementarita operačních programů

- Zastoupení ROP JV v Monitorovacím výboru Operačního programu Podnikání a inovace a v Monitorovacím výboru Výzkum a vývoj pro inovace, recipročně zastoupení členů i ostatních operačních programů v ROP JV
- Koordinace na úrovni Řídicího a koordinačního výboru, schůzky ředitelů operačních programů za účelem koordinace implementace
- Koordinace postupu administrace programu s ostatními ROPy prostřednictvím setkávání na pracovních skupinách
- Dohody o vzájemné spolupráci Řídicího orgánu ROP JV a řídicích orgánů Integrovaný operační program a Operační program Doprava
- ŘO spolupracuje s NOK na úpravách Metodiky monitorování programů strukturálních fondů a Fondu soudržnosti
- ŘO spolupracuje s NOK a Národním fondem na rozvoji monitorovacího systému
- Probíhá spolupráce s ÚOHS při posuzování veřejné podpory
- Spolufinancování programu z národních veřejných zdrojů je zabezpečeno tím, že jsou uzavřeny smlouvy s kraji regionu NUTS 2 Jihovýchod (Jihomoravským krajem a Vysočinou) na celé programové období 2007–2013 a jsou nastaveny postupy pro administraci žádosti o dotaci a její poskytnutí Ministerstvem pro místní rozvoj ČR (formou Rámcového rozhodnutí o poskytování dotací ROP JV v období 2007–2013).

<sup>9</sup> Sledovaným obdobím v tomto dokumentu rozumíme konkrétně časové rozmezí od 6. 5. 2009 do 2. 10. 2009.





- Spolupráce s Regionální rozvojovou agenturou jižní Moravy a s Regionální rozvojovou agenturou Vysočina při administraci projektů

### 1.2.3 Realizace výzev k předkládání projektů v oblastech podpory

- Dne 4. 5. 2009 byla vyhlášena kolová výzva v oblasti podpory 1.2 Rozvoj dopravní obslužnosti a veřejné dopravy (mimo ekobusů). Výzva byla ukončena 31. 8. 2009
- Dne 29. 6. 2009 byla vyhlášena výzva v oblasti podpory 1.2 Rozvoj dopravní obslužnosti a veřejné dopravy – pro ekobusy, která byla dne 30. 9. 2009 ukončena.
- Dne 1. 6. 2009 byla vyhlášena kolová výzva v oblasti podpory 2.2 Rozvoj služeb v cestovním ruchu, která byla ukončena dne 30. 9. 2009.
- Dne 1. 7. 2009 byla vyhlášena kolová výzva v oblasti podpory 1.4 Rozvoj infrastruktury pro nemotorovou dopravu a bude ukončena k 30. 10. 2009.
- Dne 1. 10. 2009 byla vyhlášena kolová výzva v oblasti podpory 2.1 Rozvoj infrastruktury pro cestovní ruch pro strategické projekty, která bude ukončena k 6. 1. 2010
- Pokračují kontinuální výzvy v oblastech podpory 1.1 Rozvoj dopravní obslužnosti v regionu – silnice (vyhlášena dne 3. 7. 2008), letiště (vyhlášena dne 5. 5. 2008) a výzva pro Technickou pomoc (vyhlášena dne 5. 12. 2008).
- V realizaci jsou IPRM Jihlavy „Regenerace městského prostředí, rozvoj infrastruktury v oblastech sociálních služeb a vzdělávání a všestranný rozvoj občanské vybavenosti“ (VRR schválil 2. 7. 2008) a dvě IPRM Brna: 1) „Komplexní regenerace historického centra, včetně rozvoje služeb pro cestovní ruch“ (VRR schválil 7. 10. 2008) a 2) „Zvýšení kvality poskytovaných služeb pro veřejnost a rozšíření občanské vybavenosti města“ (VRR schválil 19. 12. 2008)

## 1.3 Hlavní problémy při realizaci programu

### 1.3.1 Nesrovnalosti

V průběhu roku 2009 bylo v rámci ROP JV zaevidováno celkem 9 podezření na nesrovnalost. V 7 případech se podezření na nesrovnalost nepotvrdilo, ve zbývajících 2 případech byla nesrovnalost potvrzena. Potvrzené případy nesrovnalostí se týkaly porušení podmínek poskytnutí dotace v oblasti zadávání zakázek. V prvním případě bylo porušení podmínek poskytnutí dotace zjištěno až po proplacení části dotace a příjemce na základě rozhodnutí Regionální rady regionu soudržnosti Jihovýchod částku dotčenou nesrovnalostí vrátil zpět na účet Regionální rady regionu soudržnosti. Ve druhém případě byla nesrovnalost potvrzena ještě před proplacením dotace z rozpočtu Regionální rady regionu soudržnosti Jihovýchod. Celkový objem finančních prostředků dotčených nesrovnalostí činí v rámci ROP JV cca 3 mil Kč (tj. přibližně 118 tis. EUR<sup>10</sup>).

V současné době se na úrovni ministerstva financí připravuje aktualizace Metodiky finančních toků a kontroly programů spolufinancovaných ze strukturálních fondů, Fondu soudržnosti a Evropského rybářského fondu na programové období 2007-2013 (dále jen „MFTK“), která by měla upravit problematiku hlášení nesrovnalostí na národní úrovni. Součástí aktualizace by měla být i úprava definice Nesrovnalosti, tak aby formální porušení

---

<sup>10</sup> Použitý kurz je kurz Evropské centrální banky k 1. 9. 2009, tj. 25,42 Kč/EUR.



nebyla kvalifikována jako nesrovnalost a snížila se tak nároky na administrativní kapacity spojené s hlášením nesrovnalostí.

### **1.3.2 Certifikace a žádost o platbu do EK**

ROP JV úspěšně absolvoval první certifikaci výdajů za období 1. 1. 2007 – 16. 7. 2009. EK ale přerušila dopisem z 2. 10. 2009 administraci žádosti o platbu za ROP JV. Důvodem byl chybný základ pro výpočet částky na žádosti o platbu zasílané do EK v SFC2007, kdy SFC2007 tuto částku chybně vztahovalo k celkovým způsobilým výdajům, ne k výdajům veřejným. Takto vypočítaná částka se proto výrazně lišila od sumy autorizované na národní úrovni. ÚRR JV dostal na odstranění problému lhůtu 1 měsíc. Se zástupcem EK a pracovníky PCO byl dohodnut postup opravy.

### **1.3.3 Propojení informačního systému a účetního systému ÚRR JV**

Podle Metodiky finančních toků má být účetní systém řídicího orgánu propojen s informačním systémem. ÚRR JV na přípravě tohoto propojení intenzivně spolupracoval s dodavatelem obou systémů. Spolupráce byla komplikována složitými právními vztahy mezi zúčastněnými stranami a snahou o sjednocení odlišných postupů jednotlivých Regionálních rad. Se spuštěním ostrého provozu propojení obou systémů ÚRR JV počítá k 1. 11. 2009.

## **1.4 Opatření přijatá k závěrům minulého jednání Monitorovacího výboru ROP Jihovýchod**

Monitorovací výbor ROP Jihovýchod na jednání 5. 6. 2009 v Jihlavě požádal o vypracování zprávy o výsledcích evaluačních činností Regionální rady regionu soudržnosti Jihovýchod. Tato zpráva je zvláštním bodem 7. zasedání Monitorovacího výboru ROP JV. Řídicí orgán byl také požádán o podrobnější informace k analýze rizik a přijatých opatřeních. Tyto informace jsou součástí Zprávy o realizaci, kap. 1. 6 Analýza rizik Regionálního operačního programu Jihovýchod. Dále si členové Monitorovacího výboru vyžádali podrobné informace o realizaci Integrovaných plánů rozvoje měst Brna a Jihlavy. Tyto informace byly připraveny ve spolupráci se zástupci jednotlivých měst a jsou zvláštním bodem jednání 7. zasedání Monitorovacího výboru.

## **1.5 Údaje o finančním vypořádání provádění pomoci**

V rámci provádění ROP Jihovýchod bylo v období od 6. 5. 2009 do 2. 10. 2009 zadministrováno 6 souhrnných žádostí o platbu v celkové hodnotě přibližně 1,1 mld. Kč. Zcertifikováno bylo přibližně 726 mil. Kč.

Podle pravidla N+3/N+2 musí být každý závazek členské země přijatý vůči Evropské komisi splněn do tří (resp. dvou) let od přijetí tohoto závazku (do konce třetího roku po roce přijetí závazku). Pravidlo N+3 platí v ČR pro období 2007–2010 včetně. Pravidlo N+2 potom pro období 2011–2013. Při nerespektování těchto pravidel může Evropská komise část závazku, který nebyl uhrazen platbou na účet, nebo na kterou neobdržela žádost o platbu, zrušit. Případně je možné převést část závazku na jiný operační program v rámci členského státu. Do vyčerpaných prostředků jsou započítávány i zálohy zaslané EK.





Z analýzy současného stavu čerpání v ROP JV vyplývá, že program má přibližně roční náskok v plnění pravidla N+3. Už nyní plní podmínky pro konec roku 2010.





Tabulka č. 5.: Plnění pravidla N+2 a N+3 (údaje v EUR)

Fin. plán - rok	Celková alokace EU prostředků 2007 - 2013 - roční	N+3 / N+2 limity - souhrnné*	Zálohy z EK - roční	Průběž. platby z EK - roční	Žádosti o průběžné platby na EK, ale neproplacené - roční	Celkové platby z EK / žádosti o platby z ČR - roční	Celkové platby / žádosti o platby - souhrnné	Rozdíl mezi limity a platbami - souhrnné
2007	87 402 795		14 088 913			14 088 913	14 088 913	
2008	91 702 020		21 133 369			21 133 369	35 222 282	
2009	96 020 039		28 177 825		21 142 551	49 320 377	84 542 659	
2010	100 539 972	87 402 795				0	84 542 659	-2 860 136
2011	105 061 969	179 104 815				0	84 542 659	-94 562 156
2012	109 567 528	275 124 854				0	84 542 659	-190 582 195
2013	114 151 313	480 726 795				0	84 542 659	-396 184 136
2014		590 294 323				0	84 542 659	-505 751 664
2015		704 445 636				0	84 542 659	-619 902 977
<b>Total</b>	<b>704 445 636</b>	<b>704 445 636</b>	<b>63 400 107</b>	<b>0</b>	<b>21 142 551</b>	<b>63 400 107</b>	<b>84 542 659</b>	<b>-619 902 977</b>

Zdroj: Informační systém MONIT7+ a MSC2007

## 1.6 Analýza rizik Regionálního operačního programu Jihovýchod

Na základě vyhodnocení významnosti potencionálních rizik ohrožujících implementaci Regionálního operačního programu byla identifikována nejvýznamnější rizika a v rámci procesu řízení rizik byla ze strany Výboru pro řízení rizik přijata adekvátní opatření.

### 1.6.1 Nedostatečný monitorovací IS

Nedostatečná kapacita a výkonnost monitorovacího IS; nedostatečná funkčnost rozhraní monitorovacího IS a ostatních informačních systémů; nedostatečná funkčnost monitorovacího IS (vysoký podíl manuální práce), případně nedostatečné využití funkcionality systému; uživatelsky nepřijemný systém

Tabulka č. 6: Přehled přijatých opatření

Opatření ke zvládnutí rizika	Status: [Nové / Zrušené / Upravené]	Předpokládaný termín realizace opatření	Předpokládaný termín dokončení opatření	Realizace opatření
OP 10/1 - Úprava IS v souladu s dokumentací ROP JV	Upravené	I. čtvrtletí 2009	I. čtvrtletí 2009	Dokončené





Opatření ke zvládnutí rizika	Status: [Nové / Zrušené / Upravené]	Předpokládaný termín realizace opatření	Předpokládaný termín dokončení opatření	Realizace opatření
OP 10/2 - Zpracovat příručku IS až po upgrade IS MONIT (po zpracování finální verze)	Upravené	I. čtvrtletí 2009	I. čtvrtletí 2009	Dokončené
OP10/3 Nedostatečný monitorovací systém - Sledování a vyhodnocení zadání	Upravené	I. čtvrtletí 2009	II. čtvrtletí 2009	Dokončené
OP10/4 - Zpracování aktualizací systému	Upravené	III. čtvrtletí 2009	I. čtvrtletí 2009	Dokončené
OP 10/5 Zajištění zastupitelnosti vedoucího Oddělení monitoringu a evaluace	Upravené	I. čtvrtletí 2009	I. čtvrtletí 2009	Dokončené
OP10/6 Propojení spisové služby IS GINIS a IS MONIT	Nové	III. čtvrtletí 2009	IV. čtvrtletí 2009	Probíhá
OP10/7 Propojení IS GINIS Eko a IS MONIT	Nové	III. čtvrtletí 2009	IV. čtvrtletí 2009	Probíhá

### 1.6.2 Sledování výběrových řízení u příjemců

Výběrová řízení u příjemců neprobíhají v souladu s pravidly ROP JV.

Tabulka č. 7: Přehled přijatých opatření

Opatření k zvládnutí rizika	Status: [Nové / Zrušené / Upravené]	Předpokládaný termín realizace opatření	Předpokládaný termín dokončení opatření	Realizace opatření
OP 49/1 Informační zpráva příjemcům	Nové	II. čtvrtletí 2009	II. čtvrtletí 2009	Dokončené
OP 49/2 Informační zpráva příjemcům k povinnosti nechat si posoudit výběrové řízení	Nové	I. pololetí 2009	I. pololetí 2009	Dokončené
OP 49/3 Dokončení nastavení systému kontroly výběrových řízení	Nové	III. čtvrtletí 2009	III. čtvrtletí 2009	Dokončené





Opatření k zvládnutí rizika	Status: [Nové / Zrušené / Upravené]	Předpokládaný termín realizace opatření	Předpokládaný termín dokončení opatření	Realizace opatření
OP49/4 Dokončení výběrového řízení na advokátní kancelář provádějící kontrolu výběrových řízení	Nové	III. čtvrtletí 2009	III. čtvrtletí 2009	Probíhá

### 1.6.3 Nevyjasněný systém řešení nesrovnalostí

Nevyjasněnost postupů při identifikaci a evidenci podezření na nesrovnalost, systém hlášení a řešení nesrovnalostí

Tabulka č. 8: Přehled přijatých opatření

Opatření k zvládnutí rizika	Status: [Nové / Zrušené / Upravené]	Předpokládaný termín realizace opatření	Předpokládaný termín dokončení opatření	Realizace opatření
OP 37/1 Podílet se na chystané změně MFTK a Metodického pokynu nesrovnalostí	Nové	II. čtvrtletí 2009	III. čtvrtletí 2009	Probíhá
OP 37/2 Zapracování závěrů PS KAN do dokumentace	Nové	I. pololetí 2009	I. pololetí 2009	Dokončené
OP 37/3 Provést školení zaměstnanců OIP k problematice hlášení nesrovnalostí	Nové	III. čtvrtletí 2009	III. čtvrtletí 2009	Dokončené

### 1.6.4 Nefunkční a nedostatečná personální kapacita, fluktuace

Nedostatečná administrativní kapacita na úrovni implementačních struktur a následné posuny v harmonogramu realizace ROP JV, Vysoká fluktuace pracovníků, nezajištění zastupitelnosti odliš perspektivních pracovníků do soukromého sektoru, nevhodná personální politika, nedostatečná motivace zaměstnanců, nezajištění zastupitelnosti

Tabulka č. 9: Přehled přijatých opatření

Opatření k zvládnutí rizika	Status: [Nové / Zrušené / Upravené]	Předpokládaný termín realizace opatření	Předpokládaný termín dokončení opatření	Realizace opatření
OP 24/1 Pravidelné informování od vedoucích odborů	Upravené	I. pololetí 2009	I. pololetí 2009	Dokončené





Opatření k zvládnutí rizika	Status: [Nové / Zrušené / Upravené]	Předpokládaný termín realizace opatření	Předpokládaný termín dokončení opatření	Realizace opatření
OP 24/2 Pravidelné informování ředitele ÚRR o stavu výběrových řízení	Upravené	I. pololetí 2009	I. pololetí 2009	Dokončené
OP 24/3 Návrh na změnu organizační struktury (dle potřeby)	Upravené	I. pololetí 2009	I. pololetí 2009	Dokončené
OP 24/4 Outsourcing činností (na setkání viz KTP), činnosti expertů, naplnění plného stavu zaměstnanců	Upravené	I. pololetí 2009	I. pololetí 2009	Dokončené
OP 24/5 Vytvoření manažerského informačního systému	Upravené	I. pololetí 2009	IV. čtvrtletí 2009	Probíhá
OP 24/6 Provést mezi zaměstnanci anonymní dotazníkové šetření	Nové	I. pololetí 2009	III. čtvrtletí 2009	Probíhá
OP24/ 7 – Pravidelná analýza stavu zaměstnanců (1x měsíčně na poradě vedení)	Nové	I. pololetí 2009	I. pololetí 2009	Dokončené

### 1.6.5 Nesprávně stanovené hodnoty monitorovacích indikátorů u projektů

Pozdním vytvořením podrobné metodiky monitorovacích indikátorů došlo k výskytu nekonzistentních údajů u projektů. Riziko vymáhání naplnění "špatných" monitorovacích indikátorů.

Tabulka č. 10: Přehled přijatých opatření

Opatření k zvládnutí rizika	Status: [Nové / Zrušené / Upravené]	Předpokládaný termín realizace opatření	Předpokládaný termín dokončení opatření	Realizace opatření
OP 46/1 Provedení kontroly indikátorů uvedených ve Smlouvě a v IS MONIT	Nové	I. pololetí 2009	IV. čtvrtletí 2009	Probíhá
OP 46/2 Provedení výkladu indikátorů uvedených v národním číselníku indikátorů	Nové	I. pololetí 2009	II. čtvrtletí 2009	Dokončené





### 1.6.6 Nedostatečná kontrola příjemce

Kontroly na úrovni prvního stupně nejsou prováděny v souladu s legislativou, nedostatečná kontrola příjemce.

Tabulka č. 11: Přehled přijatých opatření

Opatření k zvládnutí rizika	Status: [Nové / Zrušené / Upravené]	Předpokládaný termín realizace opatření	Předpokládaný termín dokončení opatření	Realizace opatření
OP 5/1 Pravidelné školení zaměstnanců, dle plánu vzdělávání	Upravené – trvajících	Průběžně	Průběžně	Probíhá
OP5/2 Nedostatečné provádění kontrol	Upravené	I. čtvrtletí 2009	I. čtvrtletí 2009	Dokončené
OP5/3 - Vytvoření plánu kontrol a jeho dodržování	Upravené	I. čtvrtletí 2009	I. čtvrtletí 2009	Dokončené
OP 5/4 Pravidelné sledování plánu kontrol (průběžně)	Upravené – trvajících	Průběžně	Průběžně	Dokončené
OP 5/5 Nastavení systému expertní podpory k provádění kontrol úplnosti a formálních náležitostí dokumentace předkládané v době realizace projektu	Upravené – trvajících	Průběžně	Průběžně	Dokončené
OP 5/6 Detailizace (revize) checklistů pro expertní podporu	Nové	I. čtvrtletí 2009	I. čtvrtletí 2009	Dokončené
OP5/7 Provedení kontroly našich protokolů ze strany externího subjektu z hlediska jejich souladu s legislativou	Nové	I. čtvrtletí 2009	I. čtvrtletí 2009	Dokončené

### 1.6.7 Nedostatečná koordinace ze strany PCO

Nedostatečná koordinace ze strany PCO, zejména nevhodná a neaktuální metodická podpora (včetně konzultační podpory při výkladu metodik) zajišťující jednotnost postupů týkajících se finančních toků

Tabulka č. 12: Přehled přijatých opatření







Opatření k zvládnutí rizika	Status: [Nové / Zrušené / Upravené]	Předpokládaný termín realizace opatření	Předpokládaný termín dokončení opatření	Realizace opatření
OP11/1 Identifikovat procesy vyžadující koordinaci PCO	Nové	I. čtvrtletí 2009	I. čtvrtletí 2009	Dokončené
OP11/2 Pravidelná informovanost o vývoji pravidel a předpisů	Nové	I. čtvrtletí 2009	I. čtvrtletí 2009	Dokončené
OP11/3 Nedostatečná koordinace ze strany PCO - dne 19. 3. 2008 proběhla schůzka s panem ředitelem Gregorem za účelem sjednocení postupů. V rámci této schůzky byly zjištěny požadavky PCO na ŘO ve finančních tocích, platbách a certifikaci.	Nové	I. čtvrtletí 2009	I. čtvrtletí 2009	Dokončené
OP 11/4 Pravidelné sledování a informování o vývoji pravidel a metodik	Nové	I. čtvrtletí 2009	II. čtvrtletí 2009	Dokončené
OP 11/5 realizovat schůzku mezi dotčenými odbory ÚRR s cílem připravit se na první certifikaci	Nové	II. čtvrtletí 2009	II. čtvrtletí 2009	Dokončené

### 1.6.8 Nedostatečná aktualizace dat v IS MONIT

Data v informačním systému nejsou dostatečně aktualizována.

Tabulka č. 13: Přehled přijatých opatření

Opatření k zvládnutí rizika	Status: [Nové / Zrušené / Upravené]	Předpokládaný termín realizace opatření	Předpokládaný termín dokončení opatření	Realizace opatření
OP 50/1 Navýšení personální kapacity o nové pracovníky OIP	Nové	II. čtvrtletí 2009	IV. čtvrtletí 2009	Probíhá
OP50/2 Využívání výstupních sestav z informačních systémů (např. R17) za účelem kontroly dat uvedených v IS MONIT	Nové	II. čtvrtletí 2009	Průběžné	Probíhá





V rámci procesu řízení rizik byla sledována i další rizika, mezi které patří například kurzové riziko spojené s měnícím se kurzem české koruny vůči euru. Kurzové riziko je na základě výhledu Ministerstva financí ČR a České národní banky zohledňováno ve výši alokace na jednotlivé výzvy pro předkládání projektových žádostí a průběžně sledováno při sledování čerpání finančních prostředků z Regionálního operačního programu Jihovýchod.





## 1.7 Předpokládaný harmonogram vyhlášení výzev

Tabulka č. 14: Harmonogram výzev

<b>Předpokládané vyhlášení výzev ROP JV na roky 2010-2011</b>					
<b>Oblast podpory</b>	<b>Datum zahájení</b>	<b>Datum ukončení</b>	<b>Omezení</b>	<b>Alokace v mil. Kč.</b>	<b>Alokace v mil. EUR</b>
<b>1.1 Rozvoj dopravní infrastruktury v regionu</b>	Kontinuální výzva		Pouze na letiště	196	7,7
<b>1.1 Rozvoj dopravní infrastruktury v regionu</b>	Kontinuální výzva		Pouze na silnice II. a III. třídy	5 263	207,04
<b>1.2 Rozvoj dopravní obslužnosti a veřejné dopravy</b>	2. čtvrtletí 2010	3. čtvrtletí 2010	Veškeré aktivity mimo ekobusy	170	6,69
<b>1.3 Obnova vozového parku drážních vozidel hromadné přepravy osob</b>	dle harmonogramu	Kontinuální výzva	Pouze na železniční vozidla	240	9,44
<b>2.1 Rozvoj infrastruktury pro cestovní ruch</b>	2. čtvrtletí 2010	3. čtvrtletí 2010	Bez nových ubytovacích kapacit	490	19,28
<b>2.2 Rozvoj služeb v cestovním ruchu</b>	2. čtvrtletí 2010	3. čtvrtletí 2010	Mimo aktivity a) a e) dle PD ROP JV, další zpřesnění na základě plnění indikátorů	45	1,77
<b>3.1 Rozvoj urbanizačních center</b>	dle harmonogramu	Kontinuální výzva	Bez omezení, bude vyhlášena po vyčerpání předchozí výzvy	930	36,59
<b>3.2 Rozvoj regionálních středisek</b>	2. čtvrtletí 2011	3. čtvrtletí 2011	Brownfields, sociální a zdravotní péče	110	4,33
<b>3.3 Rozvoj a stabilizace venkovských sídel</b>	2. čtvrtletí 2011	3. čtvrtletí 2011	Brownfields, sociální a zdravotní péče	50	1,97
<b>3.4 Veřejné služby regionálního významu</b>	Kontinuální výzva		Bez omezení	312	12,27
Pozn.: Probíhající kontinuální výzvy					





Použitý kurz je kurz Evropské centrální banky k 1. 9. 2009, tj. 25,42 Kč/EUR.

## 1.8 Přehled schválených projektů

Přehled schválených projektů je k dispozici na webových stránkách Regionální rady regionu soudržnosti Jihovýchod pod odkazem Seznam příjemců na úvodní stránce, v sekci Pro příjemce dotace<sup>11</sup>.

---

<sup>11</sup> Přímý odkaz je <http://www.jihovychod.cz/cs/pro-prijemce/seznam-prijemcu>.





## 2. Pokrok v realizaci ROP Jihovýchod na úrovni prioritních os a oblastí podpory

Regionální operační program Jihovýchod je realizován v rámci čtyř prioritních os:

1 Dostupnost dopravy, 2 Rozvoj udržitelného cestovního ruchu, 3 Udržitelný rozvoj měst a venkovských sídel a 4 Technická pomoc. Pro každou osu jsou určeny konkrétní oblasti podpory, v jejichž rámci může určený příjemce žádat o podporu z ROP JV.

Úspěšný projekt musí splnit formální kritéria, kritéria přijatelnosti, získat dostatečný počet bodů při hodnocení a také uspět v konkurenci ostatních projektů. Při hodnocení projektů žádajících o podporu z ROP JV je zohledněn nejen jejich přínos pro naplňování cílů jednotlivých prioritních os a oblastí podpory, ale také v oblasti horizontálních témat. Těmi jsou rovné příležitosti a udržitelný rozvoj. Projekty s negativním vlivem na horizontální témata jsou z podpory ROP JV vyloučeny.

### 2.1 Prioritní osa 1 Dostupnost dopravy

#### 2.1.1 Informace o zaměření prioritní osy a oblastí podpory

Hlavním cílem prioritní osy 1 Dostupnost dopravy je zkvalitnění dopravní dostupnosti a dopravní obslužnosti území regionu soudržnosti Jihovýchod, a to v souladu s udržitelným rozvojem. Specifickými cíli jsou napojení regionu soudržnosti na nadregionální dopravní síť TEN-T, zlepšení úrovně veřejné dopravy s důrazem na podporu environmentálně šetrných druhů veřejné dopravy, vybudování husté sítě vhodně umístěných bezpečných cyklostezek a zvýšení bezpečnosti chodců v urbanizovaných prostorech.

Tyto cíle jsou naplňovány v rámci čtyř oblastí podpory:

- 1.1 Rozvoj dopravní infrastruktury v regionu
- 1.2 Rozvoj dopravní obslužnosti a veřejné dopravy
- 1.3 Obnova vozového parku drážních vozidel hromadné přepravy osob
- 1.4 Rozvoj infrastruktury pro nemotorovou dopravu

Podpora je zaměřena například na výstavbu a rekonstrukci silnic II. a III. třídy, dopravních terminálů, na nákup ekologických veřejných dopravních prostředků, vozidel terminály, vozidel pro příměstskou regionální dopravu, na výstavbu cyklostezek nebo na stavebnětechnická opatření pro nevidomé.

Možnými příjemci podpory pro tuto prioritní osu jsou kraje a organizace zřizované krajem.

#### 2.1.2 Pokrok v realizaci v oblastech podpory

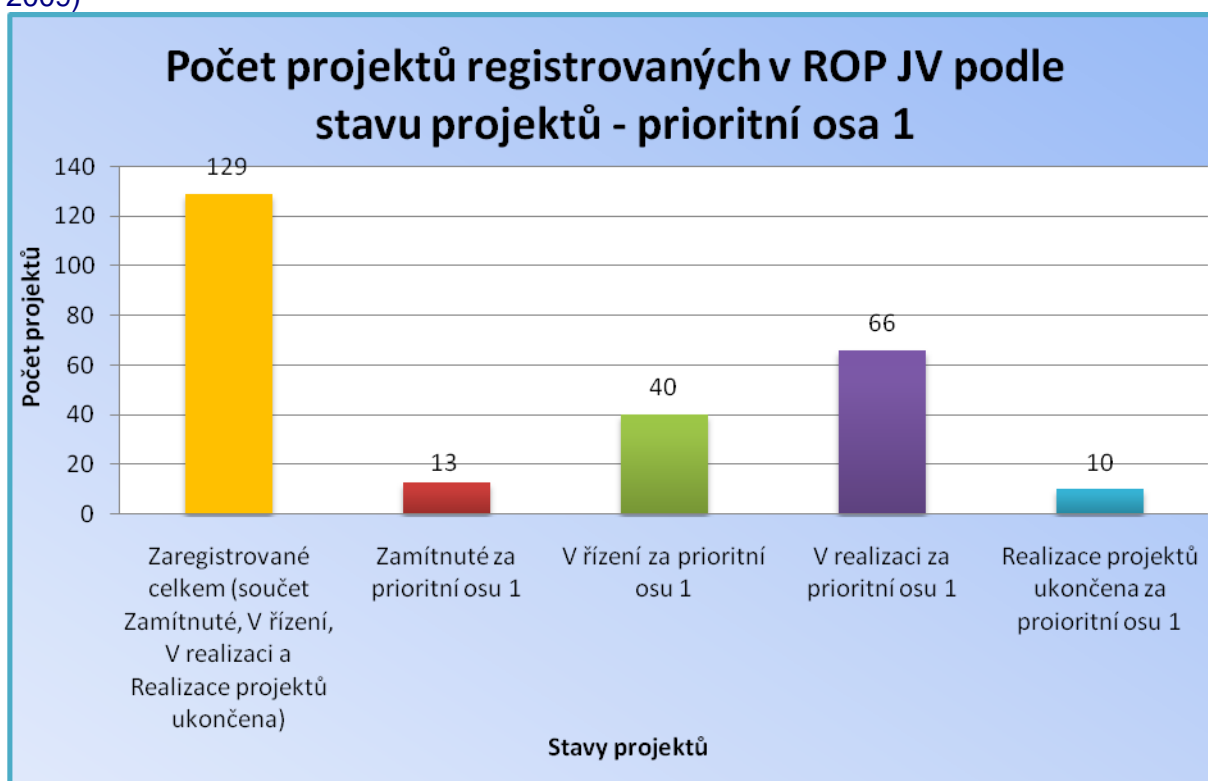
Ve sledovaném období (od 6. 5. 2009 do 2. 10. 2009) pokračovaly kontinuální výzvy pro oblast podpory 1.1 Rozvoj dopravní obslužnosti v regionu – silnice (vyhlášena dne 3. 7. 2008) a letiště (vyhlášena dne 5. 5. 2008). Dne 4. 5. 2009 byla vyhlášena kolová výzva v oblasti podpory 1.2 Rozvoj dopravní obslužnosti a veřejné dopravy (mimo ekobusů), která byla ukončena 31. 8. 2009. Dne 29. 6. 2009 byla vyhlášena výzva v oblasti podpory 1.2 Rozvoj dopravní obslužnosti a veřejné dopravy – právě pro ekobusy, která byla dne 30. 9. 2009 ukončena. Poslední kolová výzva v rámci sledovaného období byla vyhlášena dne 1. 7. 2009 v oblasti podpory 1.4 Rozvoj infrastruktury pro nemotorovou dopravu a bude ukončena k 30. 10. 2009.



V období od 6. 5. 2009 do 2. 10. 2009 bylo v prioritní ose 1 Dostupnost dopravy zaregistrováno 40 nových projektů.

Ke dni 2. 10. 2009 bylo od počátku programového období v rámci prioritní osy 1 zaregistrováno 129 projektů, z toho 13 bylo zamítnuto, u 76 byla podepsána Smlouva o poskytnutí dotace a z toho u 10 projektů již byla ukončena realizace. U ostatních projektů zatím nebyl dokončen hodnocící proces. Pro prioritní osu 1 bylo dosud nasmlouváno přibližně 3 816 mil. Kč (150 mil. EUR), což představuje přibližně 37,59% z její alokace<sup>12</sup>. V rámci prioritní osy 1 Dostupnost dopravy bylo dosud podáno 43 žádostí o platbu, kterým byla zatím proplacena dotace ve výši 1 476 802 962,36 Kč<sup>13</sup> (58 096 103,95 EUR).

Graf č. 3: Počet projektů registrovaných v ROP JV podle stavu – prioritní osa 1 (stav ke 2. 10. 2009)



Zdroj dat: Monitorovací systém MSC2007

Čerpání alokace probíhá v prioritní ose 1 rychleji mj. také díky nižším administrativním nárokům velkých investičních projektů. Smlouvami je už pokryto přibližně 38% alokace prioritní osy a asi 15% alokace už bylo proplaceno příjemcům.

<sup>12</sup> Alokačí se rozumí součet podílu ERDF a podílu Regionální rady z celkové alokace. Kurz Evropské centrální banky k 1. 9. 2009, tj. 25,42 Kč.

<sup>13</sup> Proplacenými prostředky se rozumí součet podílu ERDF a podílu Regionální rady.



Tabulka č. 15: Pokrok na úrovni oblastí podpory v prioritní ose 1 ve sledovaném období (6. 5. 2009 – 2. 10. 2009)<sup>14</sup>

Oblast podpory	Celková alokace 2007 - 2013		Předložené projektové žádosti			Schválené projekty			Schválené žádosti o platbu		
	mil. CZK	mil. EUR	mil. CZK	%	mil. EUR	mil. CZK	%	mil. EUR	mil. CZK	%	mil. EUR
	a		b	b/a		c	c/a		d	d/a	
<b>1.1 Aktuální MV</b>	7 636,81	300,43	4 252,82	55,69	167,30	2 670,43	34,97	105,05	945,80	12,38	37,21
<b>1.1 Předchozí MV</b>	7 636,81	300,43	2 999,28	39,27	117,99	2 377,48	31,13	93,53	248,39	3,25	9,77
<b>1.2 Aktuální MV</b>	994,15	39,11	1 015,76	102,17	39,96	204,96	20,62	8,06	20,04	2,02	0,79
<b>1.2 Předchozí MV</b>	994,15	39,11	248,64	25,01	9,78	187,35	18,85	7,37	14,45	1,45	0,57
<b>1.3 Aktuální MV</b>	1 024,75	40,31	710,16	69,30	27,94	710,16	69,30	27,94	498,36	48,63	19,60
<b>1.3 Předchozí MV</b>	1 024,75	40,31	710,16	69,30	27,94	710,16	69,30	27,94	0,00	0,00	0,00
<b>1.4 Aktuální MV</b>	496,92	19,55	427,87	86,11	16,83	230,43	46,37	9,06	20,22	4,07	0,80
<b>1.4 Předchozí MV</b>	496,92	19,55	411,48	82,81	16,19	161,65	32,53	6,36	7,73	1,56	0,30

Zdroj: Informační systém MONIT7+ a MSC2007

<sup>14</sup> Alokací se rozumí součet podílu ERDF a podílu Regionální rady z celkové alokace. Kurz Evropské centrální banky k 1. 9. 2009, tj. 25,42 Kč. Předložené projektové žádosti jsou všechny žádosti zaregistrované řídicím orgánem, schválenými projekty se rozumí projekty s podepsanou smlouvou o poskytnutí dotace.



Tabulka č. 15: Pokrok na úrovni oblastí podpory v prioritní ose 1 ve sledovaném období (6. 5. 2009 – 2. 10. 2009) - pokračování

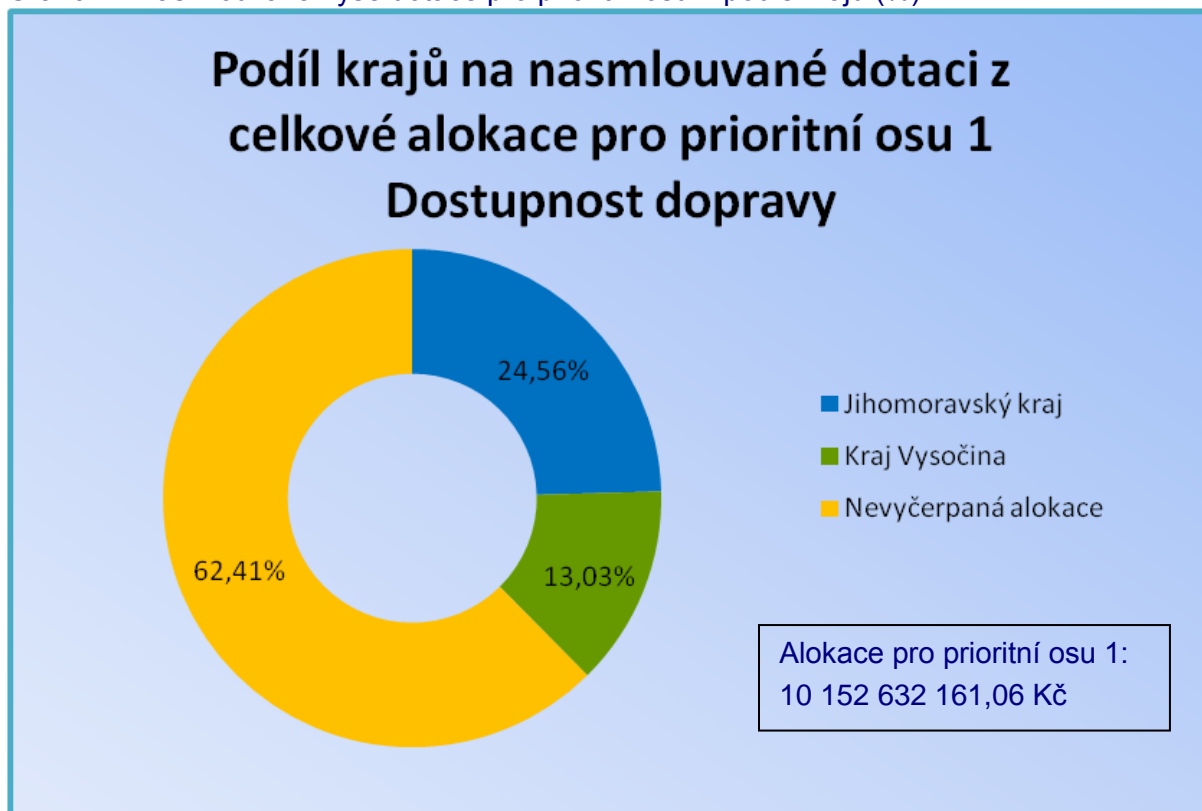
Oblast podpory	Proplacené prostředky příjemcům			Prostředky předložené k certifikaci			Certifikované výdaje předložené EK		
	mil. CZK	%	mil. EUR	mil. CZK	%	mil. EUR	mil. CZK	%	mil. EUR
	e	e/a		f	f/a		g	g/a	
<b>1.1 Aktuální MV</b>	945,80	12,38	37,21	540,70	7,08	21,27	540,70	7,08	21,27
<b>1.1 Předchozí MV</b>	241,71	12,29	9,51	0,00	0,00	0,00	0,00	0,00	0,00
<b>1.2 Aktuální MV</b>	14,45	1,45	0,57	15,62	1,57	0,61	15,62	1,57	0,61
<b>1.2 Předchozí MV</b>	14,45	1,45	0,57	0,00	0,00	0,00	0,00	0,00	0,00
<b>1.3 Aktuální MV</b>	498,36	48,63	19,60	0,00	0,00	0,00	0,00	0,00	0,00
<b>1.3 Předchozí MV</b>	0,00	48,15	0,00	0,00	0,00	0,00	0,00	0,00	0,00
<b>1.4 Aktuální MV</b>	20,52	4,13	0,81	7,08	1,42	0,28	7,08	1,42	0,28
<b>1.4 Předchozí MV</b>	6,48	4,10	0,26	0,00	0,00	0,00	0,00	0,00	0,00

Zdroj: Informační systém MONIT7+ a MSC2007





Graf č. 4: Nasmlouvaná výše dotace pro prioritní osu 1 podle krajů (%)<sup>15</sup>



Zdroj dat: Monitorovací systém Monit 7+ a MSC2007

### 2.1.3 Pokrok v naplňování indikátorů

Z dostupných dat pro prioritní osu 1 Dostupnost dopravy je patrné, že cílové hodnoty většiny indikátorů budou bez problémů dosaženy. U některých indikátorů je nasmlouvaná hodnota dokonce výrazně vyšší, než je hodnota cílová. Na tento problém se mj. zaměřila také evaluační studie vyhodnocující Indikátorovou soustavu ROP JV. Zpracovatel zde upozornil na některé nejasnosti v definicích, které vedou k chybnému nasmlouvání cílových hodnot na projektové úrovni a dále na podhodnocení některých cílových hodnot uvedených v Programovém dokumentu ROP JV. Řídicí orgán pracuje na odstranění těchto nedostatků jednak úpravami indikátorové soustavy a jednak (v případě potřeby) prostřednictvím dodatků ke smlouvě (pro úpravu chybně nasmlouvaných hodnot na projektech). Řídicí orgán také na základě pravidelného vyhodnocování plnění závazků upravuje zaměření vypisovaných výzev na předkládání projektů. Proto jsou některé nové výzvy zaměřeny na projekty, které by měly začít plnit hodnoty indikátorů, u kterých je zatím nasmlouvaná hodnota nulová (např. Počet nově pořízených ekologických vozidel ve VD) a jiné výzvy jsou naopak omezovány. Co se týče ekologických vozidel, zde se čekalo na jejich notifikaci ze strany Evropské komise. V její návaznosti byla potom pro oblast podpory 1. 2 vypsána výzva na předkládání projektů, která je v současnosti již uzavřena a lze předpokládat, že s úspěšnými

<sup>15</sup> Nasmlouvanou dotací se rozumí součet podílu ERDF a podílu Regionální rady u projektů s podepsanou Smlouvou o poskytnutí dotace. Alokací se rozumí součet podílu ERDF a podílu Regionální rady z celkové alokace. Kurz Evropské centrální banky k 1. 9. 2009, tj. 25,42 Kč.



žadatelé budou podepsány smlouvy o poskytnutí dotace. Některé indikátory prioritní osy 1 Dostupnost dopravy nejsou vyhodnocovány na projektové úrovni, ale budou vyhodnocovány řídicím orgánem ROP JV prostřednictvím interních, příp. externích evaluací.



Tabulka č. 16: Věcný pokrok na úrovni oblastí podpory prioritní osy 1 Dostupnost dopravy (údaje platné ke 2. 10. 2009)

Oblast podpory	Kód indikátoru	Zkrácený název indikátoru	Měrná jednotka	Závazek ze schválených projektů	Cíle dle Programového dokumentu	Dosažené hodnoty
1.1	610109	Délka nově vybud. nebo rekonstr. sil. obchvatů měst a obcí	Počet kilometrů	10,42	12,00	0,00
	610100	Délka nových a rekonstruovaných silnic II. a III. třídy celkem	Počet kilometrů	235,44	270,00	48,59
	610300	Počet odbavených cestujících na regionálních letištích	Počet	-	135 000,00	evaluace
	511100	Počet podpořených projektů na dopravní dostupnost	Počet projektů	54,00	38,00	9,00
	610301	Počet upravených regionálních letišť	Počet	1,00	1,00	0,00
	610108	Podíl nově zrek. a nových silnic na celk. region. síti silnic	Počet procent	-	3,00	evaluace
	0011	Počet dalších dopravních staveb	Počet	5,00	Doplňkový	1,00
	0007	Počet mostů	Počet	53,00	Doplňkový	8,00
	0012	Počet obchvatů	Počet	5,00	Doplňkový	0,00
	0010	Počet okružních křižovatek	Počet	7,00	Doplňkový	2,00
	0008	Počet protihlukových zdí	Počet	5,00	Doplňkový	3,00
	0015	Počet zařízení - letišť	Počet	2,00	Doplňkový	0,00
0009	Počet zklidněných průtahů	Počet	15,00	Doplňkový	4,00	
1.2	610241	Počet nově pořízených ekologických vozidel ve VD	Počet	0,00	15,00	0,00
	610249	Počet nových nebo rek. přestupních terminálů ve VD	Počet	7,00	20,00	1,00
	610211	Počet obcí zapojených do IDS	Počet	-	393,00	evaluace
	511100	Počet podpořených projektů na dopravní dostupnost	Počet projektů	8,00	15,00	1,00
	0013	Počet nově instalovaných zařízení dopravní telematiky (naváděcí, informační a dispečerské systémy)	Počet	2,00	Doplňkový	0,00



Oblast podpory	Kód indikátoru	Zkrácený název indikátoru	Měrná jednotka	Závazek ze schválených projektů	Cíle dle Programového dokumentu	Dosažené hodnoty
	0001	Počet modernizovaných a rekonstruovaných dopravních prostředků ve VHD	Počet	0,00	Doplňkový	0,00
	0014	Počet nově instalovaných informačních a odbavovacích systémů	Počet	4,00	Doplňkový	0,00
	0026	Počet parkovišť	Počet	8,00	Doplňkový	1,00
1.3	610244	Počet nově pořízených vozidel kolejové a trakční dopravy ve VD	Počet	32,00	9,00	9,00
	511100	Počet podpořených projektů na rozvoj dopravy (dopravní dostupnost)	Počet projektů	2,00	3,00	1,00
1.4	610111	Délka nově vybudovaných cyklostezek	Počet kilometrů	38,57	40,00	4,92
	511100	Počet podpořených projektů na dopravní dostupnost	Počet projektů	19,00	35,00	3,00
	611105	Počet uživatelů nových cyklo a hippo stezek po 1. roce prov.	Počet	-	-	evaluace
	0004	Délka technicky zhodnocených stezek s vyloučením motorové dopravy	Počet kilometrů	6,38	Doplňkový	0,00
	0005	Počet bezbariérových přístupů	Počet	31,00	Doplňkový	0,00
	0006	Počet nově instalovaných zařízení zvukové a jiné signalizace pro nevidomé	Počet	13,00	Doplňkový	0,00

Zdroj: Monitorovací systém Monit7+

Vysvětlivka: Doplňkové indikátory nemají stanovenou cílovou hodnotu.



### 2.1.4 Specifické problémy realizace osy 1 Dostupnost programu

V červnu byl vyvinut zvýšený tlak na rychlost administrace projektů na rekonstrukce silnic. Tyto žádosti byly administrovány přednostně, aby Správa a údržba silnic Jihomoravského kraje mohla vyrovnat svůj závazek vůči SFDI. Časté úpravy finančního plánu projektů (termínů pro podání žádosti o platbu a také požadovaných částek) komplikují ÚRR JV plánování práce na další období a také prakticky znemožňují provádět přesnější predikce čerpání podpory.

### 2.1.5 Příklad realizace projektu:

<b>Název projektu</b>	Zvýšení dopravní dostupnosti města Ivančice
<b>Reg. číslo projektu</b>	CZ.1.11/1.1.00/01.00002
<b>Stav projektu</b>	Financování projektu ukončeno
<b>Žadatel</b>	Správa a údržba silnic Jihomoravského kraje, příspěvková organizace kraje
<b>Převažující místo realizace</b>	Ivančice
<b>Dotace (Kč)</b>	33 946 396,43
<b>Dotace (EUR)<sup>16</sup></b>	1 335 420,79



Zrekonstruovaný most v Ivančicích

<sup>16</sup> Dotací se rozumí součet podílu ERDF a podílu Regionální rady u projektů s podepsanou Smlouvou o poskytnutí dotace. Kurz Evropské centrální banky k 1. 9. 2009, tj. 25,42 Kč.



## 2.2 Prioritní osa 2 Rozvoj udržitelného cestovního ruchu

### 2.2.1 Informace o zaměření prioritní osy a oblastí podpory

Cílem prioritní osy 2 Rozvoj udržitelného cestovního ruchu je zkvalitnit podmínky pro rozvoj cestovního ruchu v regionu podporou rozvoje infrastruktury a technického zázemí pro rozvoj udržitelného cestovního ruchu v regionu, koordinace rozvojových aktivit, marketingu a lidských zdrojů.

Tento cíl je naplňován ve dvou oblastech podpory:

- 2.1 Rozvoj infrastruktury pro cestovní ruch,
- 2.1 Rozvoj služeb v cestovním ruchu.

Podpora může být například zaměřena na výstavbu a technické zhodnocení lázeňských a kongresových center, rekreační zařízení, turistická informační centra, zpřístupnění památek, podporovány jsou rovněž např. výstavba ubytovacích a stravovacích kapacit, značení cyklotras, výstavba hippostezek a další aktivity.

Možnými příjemci podpory jsou například obce, svazky obcí a jejich organizace, kraje, nebo právnické osoby s účastí samosprávy, malí a střední podnikatelé.

### 2.2.2 Pokrok v realizaci v oblastech podpory

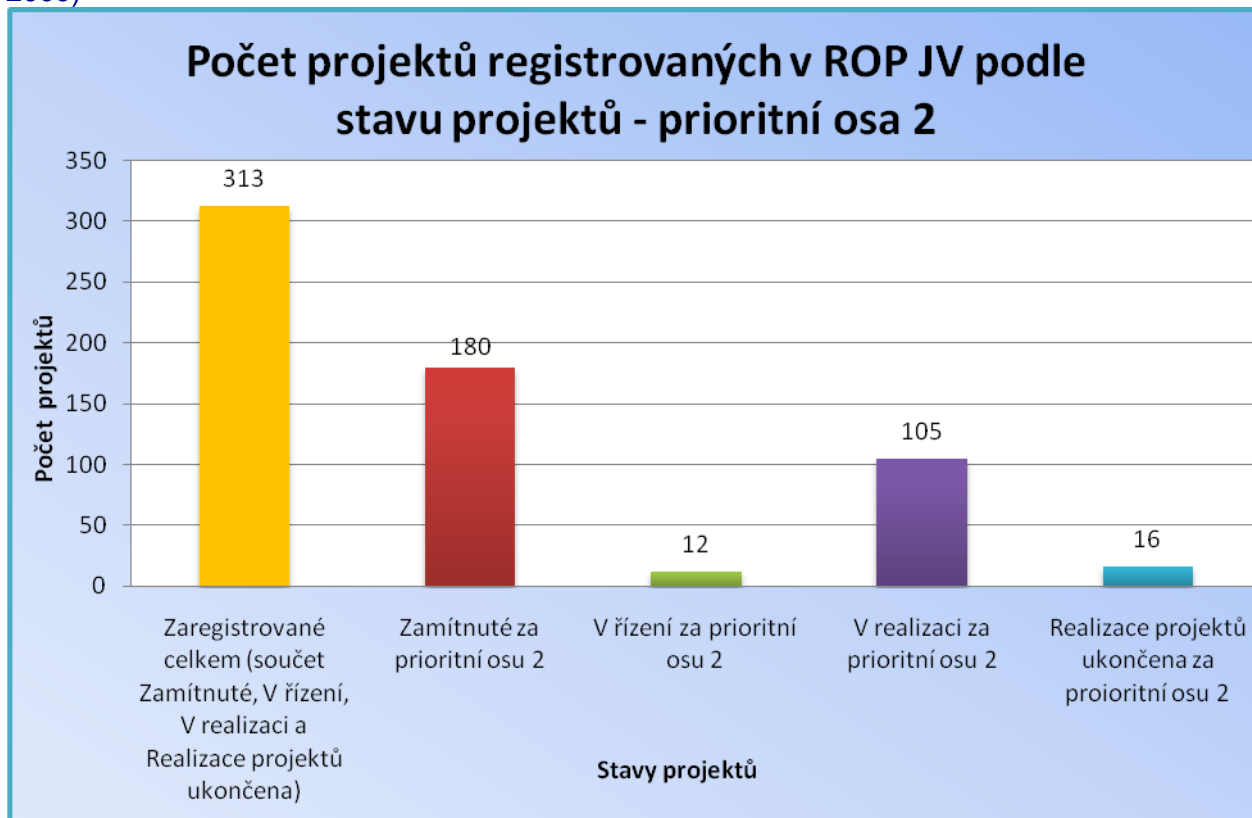
Ve sledovaném období (od 6. 5. 2009 do 2. 10. 2009) byla dne 1. 6. 2009 vyhlášena nová kolová výzva v oblasti podpory 2.2 Rozvoj služeb v cestovním ruchu, která byla ukončena dne 30. 9. 2009. Dne 1. 10. 2009 byla vyhlášena kolová výzva v oblasti podpory 2.1 Rozvoj infrastruktury pro cestovní ruch pro strategické projekty, která bude ukončena k 6. 1. 2010.

V období od 6. 5. 2009 do 2. 10. 2009 bylo v prioritní ose 2 Rozvoj udržitelného cestovního ruchu zaregistrováno 6 nových projektů.

Ke dni 2. 10. 2009 bylo od počátku programového období v rámci prioritní osy 2 zaregistrováno 313 projektů, z toho 180 bylo zamítnuto, u 121 byla podepsána Smlouva o poskytnutí dotace a z toho u 16 projektů již byla ukončena realizace. U ostatních projektů nebyl dokončen hodnoticí proces.



Graf č. 5: Počet projektů registrovaných v ROP JV podle stavu – prioritní osa 2 (stav ke 2. 10. 2009)



Zdroj dat: Monitorovací systém MSC2007

V prioritní ose 2 je smlouvami pokryto přibližně 30 % alokace, 4 % alokace už byly proplaceny příjemcům. Navržena byla realokace z oblasti podpory 2.2 do 2.1, která je reakcí na velký zájem žadatelů v oblasti 2.1 a poněkud menší absorpční kapacitu v oblasti podpory 2.2. Problematika realokace bude Monitorovacímu výboru představena ve zvláštním bodě jednání 7. zasedání.



Tabulka č. 17: Pokrok na úrovni oblastí podpory v prioritní ose 2 ve sledovaném období (6. 5. 2009 – 2. 10. 2009)<sup>17</sup>

Oblast podpory	Celková alokace 2007 - 2013		Předložené projektové žádosti			Schválené projekty			Schválené žádosti o platbu		
	mil. CZK	mil. EUR	mil. CZK	%	mil. EUR	mil. CZK	%	mil. EUR	mil. CZK	%	mil. EUR
	a		b	b/a		c	c/a		d	d/a	
<b>2.1 Aktuální MV</b>	3 364,06	132,34	3 017,32	89,69	118,70	1 005,66	29,89	39,56	151,00	4,49	5,94
<b>2.1 Předchozí MV</b>	3 364,06	132,34	3 017,32	89,69	118,70	966,16	28,72	38,01	66,49	1,98	2,62
<b>2.2 Aktuální MV</b>	562,14	22,11	532,58	94,74	20,95	163,98	29,17	6,45	21,65	3,85	0,85
<b>2.2 Předchozí MV</b>	562,14	22,11	312,95	55,67	12,31	145,42	25,87	5,72	7,56	1,35	0,30

Zdroj: Informační systém MONIT7+ a MSC2007

<sup>17</sup> Alokací se rozumí součet podílu ERDF a podílu Regionální rady z celkové alokace. Kurz Evropské centrální banky k 1. 9. 2009, tj. 25,42 Kč. Předložené projektové žádosti jsou všechny žádosti zaregistrované řídicím orgánem, schválenými projekty se rozumí projekty s podepsanou smlouvou o poskytnutí dotace.





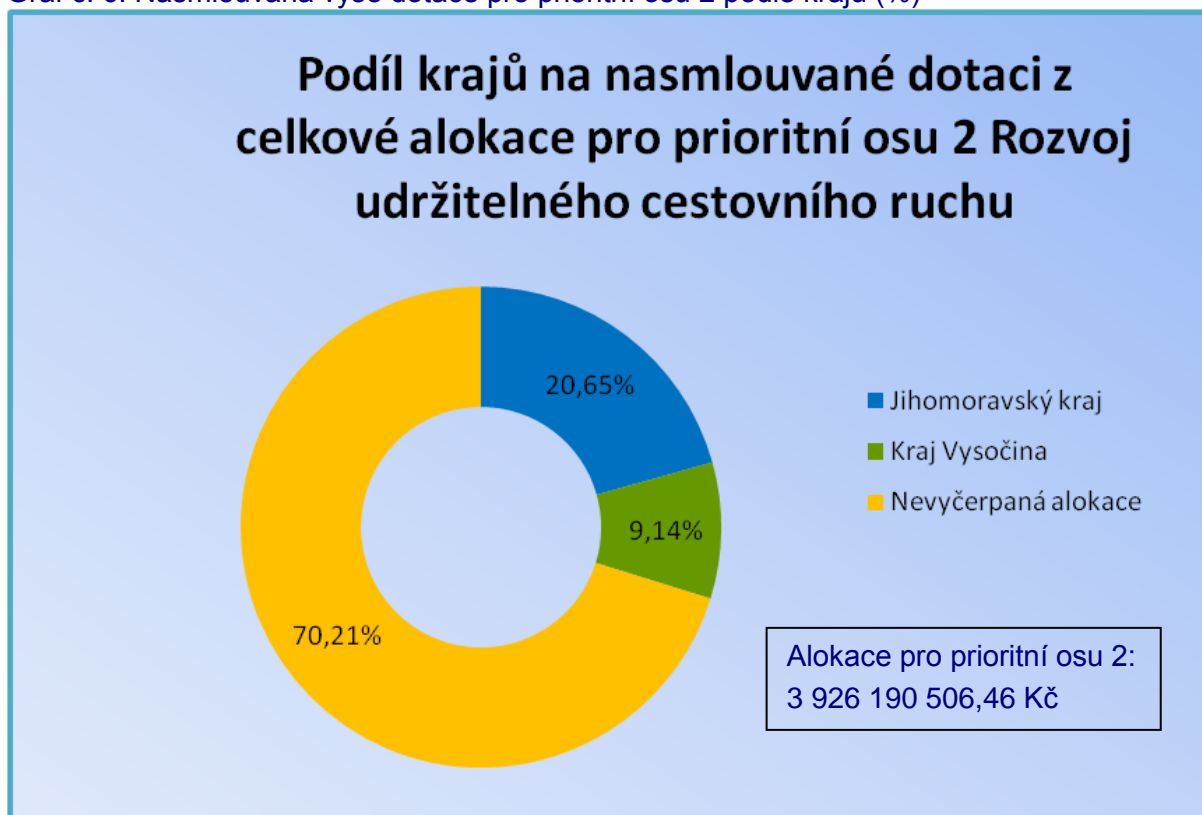
Tabulka č. 17: Pokrok na úrovni oblastí podpory v prioritní ose 2 ve sledovaném období (6. 5. 2009 – 2. 10. 2009) - pokračování

Oblast podpory	Proplacené prostředky příjemcům			Prostředky předložené k certifikaci			Certifikované výdaje předložené EK		
	mil. CZK	%	mil. EUR	mil. CZK	%	mil. EUR	mil. CZK	%	mil. EUR
	e	e/a		f	f/a		g	g/a	
<b>2.1 Aktuální MV</b>	138,78	4,13	5,46	42,91	1,28	1,69	42,91	1,28	1,69
<b>2.1 Předchozí MV</b>	24,50	4,09	0,96	0,00	0,00	0,00	0,00	0,00	0,00
<b>2.2 Aktuální MV</b>	21,65	3,85	0,85	2,87	0,51	0,11	2,87	0,51	0,11
<b>2.2 Předchozí MV</b>	3,78	3,82	0,15	0,00	0,00	0,00	0,00	0,00	0,00

Zdroj: Informační systém MONIT7+ a MSC2007



Graf č. 6: Nasmlouvaná výše dotace pro prioritní osu 2 podle krajů (%)<sup>18</sup>



Zdroj dat: Monitorovací systém Monit7+ a MSC2007

### 2.2.3 Pokrok v naplňování indikátorů

Z dostupných dat pro prioritní osu 2 Rozvoj udržitelného cestovního ruchu je patrné, že cílové hodnoty většiny indikátorů budou bez problémů dosaženy. U některých indikátorů je nasmlouvaná hodnota dokonce výrazně vyšší, než je hodnota cílová. Na tento problém se mj. zaměřila také evaluační studie vyhodnocující Indikátorovou soustavu ROP JV. Zpracovatel zde upozornil na některé nejasnosti v definicích indikátorů, které vedou k chybnému nasmlouvání cílových hodnot na projektové úrovni a dále na podhodnocení některých cílových hodnot uvedených v Programovém dokumentu ROP JV. Řídicí orgán pracuje na odstranění těchto nedostatků jednak úpravami indikátorové soustavy a jednak (v případě potřeby) prostřednictvím dodatků ke smlouvě (pro úpravu chybně nasmlouvaných hodnot na projektech). Řídicí orgán také na základě pravidelného vyhodnocování plnění závazků upravuje zaměření vypisovaných výzev na předkládání projektů. Proto jsou některé nové výzvy zaměřeny na projekty, které by měly začít plnit hodnoty indikátorů, u kterých je dosud nasmlouvaná hodnota nulová a jiné výzvy jsou naopak omezovány (např. ubytovací zařízení).

<sup>18</sup> Nasmlouvanou dotací se rozumí součet podílu ERDF a podílu Regionální rady u projektů s podepsanou Smlouvou o poskytnutí dotace. Alokací se rozumí součet podílu ERDF a podílu Regionální rady z celkové alokace. Kurz Evropské centrální banky k 1. 9. 2009, tj. 25,42 Kč.



Tabulka č. 18: Věcný pokrok na úrovni oblastí podpory prioritní osy 2 Rozvoj udržitelného cestovního ruchu (údaje platné ke 2. 10. 2009)

Oblast podpory	Kód indikátoru	Zkrácený název indikátoru	Měrná jednotka	Závazek ze schválených projektů	Cíle dle Programového dokumentu	Dosažené hodnoty
2.1	610115	Délka nově vybudovaných stezek pouze pro hippo a pěší	Počet kilometrů	95,73	150,00	63,10
	632102	Počet nově certifikovaných ubytovacích zařízení v CR	Počet	41,00	15,00	3,00
	630100	Počet nově vybud. nebo zrekonstr. lůžek celkem	Počet	2 265,00	120,00	102,00
	520101	Počet nově vytvořených pracovních míst pro muže	Počet	-	-	-
	520102	Počet nově vytvořených pracovních míst pro ženy	Počet	-	-	-
	632300	Počet nových a tech. zhodn. objekt. turist. infras	Počet	89,00	18,00	5,00
	511200	Počet projektů zaměřených na Rozvoj cestovního ruchu	Počet projektů	79,00	100,00	9,00
	520212	Počet vytvořených pracovních míst v pr. cest. ruchu	Počet	372,50	180,00	57,00
	632200	Počet zrekonstruovaných památkových objektů	Počet	18,00	30,00	2,00
	0019	Délka přístupových komunikací	Počet kilometrů	14,31	Doplňkový	1,74
	0020	Počet doplňkových zařízení pro stezky s vyloučením motorové dopravy	Počet	109,00	Doplňkový	2,00
	0016	Počet hotelů	Počet	26,00	Doplňkový	1,00
	632610	Počet kongresových center	Počet	11,00	Doplňkový	1,00
	0018	Počet lázeňských center	Počet	1,00	Doplňkový	0,00
	0017	Počet penzionů	Počet	19,00	Doplňkový	1,00
	652000	Plocha revit. nevyuž. nebo zaned. areálů brownfields	Plocha v ha	1,24	Doplňkový	0,00
632505	Počet TIC	Počet	11,00	Doplňkový	3,00	
2.2	520101	Počet nově vytvořených pracovních míst pro muže	Počet	-	-	-



Oblast podpory	Kód indikátoru	Zkrácený název indikátoru	Měrná jednotka	Závazek ze schválených projektů	Cíle dle Programového dokumentu	Dosažené hodnoty
	520102	Počet nově vytvořených pracovních míst pro ženy	Počet	-	-	-
	511200	Počet projektů zaměřených na Rozvoj cestovního ruchu	Počet projektů	45,00	150,00	9,00
	633111	Počet vytvoř. produktů pro orientaci a směrování návštěvníků	Počet	119,00	95,00	3,00
	520212	Počet vytvořených pracovních míst v pr. cest. ruchu	Počet	10,75	20,00	4,00
	633101	Počet vytvořených propag. nebo market. produktů	Počet	820,00	56,00	149,00
	0022	Počet nových přístupových míst k internetu pro turisty	Počet	23,00	Doplňkový	3,00
	0021	Počet podpořených kulturních akcí	Počet	27,00	Doplňkový	0,00
	0023	Počet účastí na veletrzích a workshopech cestovního ruchu	Počet	193,00	Doplňkový	19,00
	0024	Počet vytvořených www stránek	Počet	25,00	Doplňkový	3,00

Zdroj: Monitorovací systém Monit7+

Vysvětlivka: Doplnkové indikátory nemají stanovenou cílovou hodnotu.



### 2.2.4 Specifické problémy realizace osy 2 Rozvoj udržitelného cestovního ruchu

Vzhledem k velkému množství žadatelů v oblasti podpory 2.1, je navrhována realokace prostředků z oblasti podpory 2.2. Bude tak možné podpořit více příjemců v oblasti podpory 2.1 a zároveň je tím vyřešen problém s poněkud nižší absorpční kapacitou v oblasti podpory 2.2. Téma realokace bude podrobně představeno ve zvláštním bodu jednání 7. zasedání Monitorovacího výboru.

Nasmlouvané hodnoty indikátoru sledujícího počet nově vytvořených lůžek v objektech cestovního ruchu jsou vysoko nad plánovanou hodnotou. Další výzvy by se tedy na podporu nových lůžek neměly zaměřovat.

### 2.2.5 Příklad realizace projektu:

<b>Název projektu</b>	Restaurant a penzion Rumburak
<b>Reg. číslo projektu</b>	CZ.1.11/2.1.00/02.00409
<b>Stav projektu</b>	Projekt v realizaci
<b>Žadatel</b>	Vladka Pysková
<b>Převažující místo realizace</b>	Bítov
<b>Dotace RR (Kč)</b>	21 821 841,99
<b>Dotace RR (EUR)<sup>19</sup></b>	858 451,69



Přístavba ubytovací kapacity penzionu Rumburak, Bítov

<sup>19</sup> Dotací se rozumí součet podílu ERDF a podílu Regionální rady u projektů s podepsanou Smlouvou o poskytnutí dotace. Kurz Evropské centrální banky k 1. 9. 2009, tj. 25,42 Kč.



## 2.3 Prioritní osa 3 Udržitelný rozvoj měst a venkovských sídel

### 2.3.1 Informace o zaměření prioritní osy a oblastí podpory

Hlavním cílem prioritní osy 3 Udržitelný rozvoj měst a venkovských sídel je systematické zvyšování konkurenceschopnosti regionu posilováním rozvojového potenciálu měst a stabilizací osídlení ve venkovském prostoru. Specifickými cíli jsou rozvoj socioekonomických funkcí urbanizačních center jako akceleratorů růstu a rozvoje regionu, posilování úlohy regionálních středisek jako dalších významných rozvojových center regionu, udržitelný rozvoj a stabilizace sídel ve venkovském prostoru a zvýšení jejich atraktivity pro život a celkové zvyšování kvality života obyvatel regionu.

Tyto cíle jsou naplňovány ve čtyřech oblastech podpory:

- 3.1 Rozvoj urbanizačních center,
- 3.2 Rozvoj regionálních středisek,
- 3.3 Rozvoj a stabilizace venkovských sídel,
- 3.4 Veřejné služby regionálního významu.

Podpora je zaměřena například na obnovu zchátralých a nevyužívaných objektů a ploch v obcích, úpravy náměstí, dětských hřišť a zeleně, výstavba a technické zhodnocení škol, zdravotnických, neziskových sociálních zařízení, kulturních zařízení a zařízení pro činnost spolků a občanských iniciativ a výstavba místních datových sítí pro veřejnost (podpora nabídky).

Možnými příjemci podpory jsou například definované obce a jejich organizace, svazky obcí, právnické osoby s účastí samosprávy, malí a střední podnikatelé, nestátní neziskové organizace, vzdělávací instituce, příp. kraje.

### 2.3.2 Pokrok v realizaci v oblastech podpory

V rámci prioritní osy neprobíhala ve sledovaném období žádná výzva.

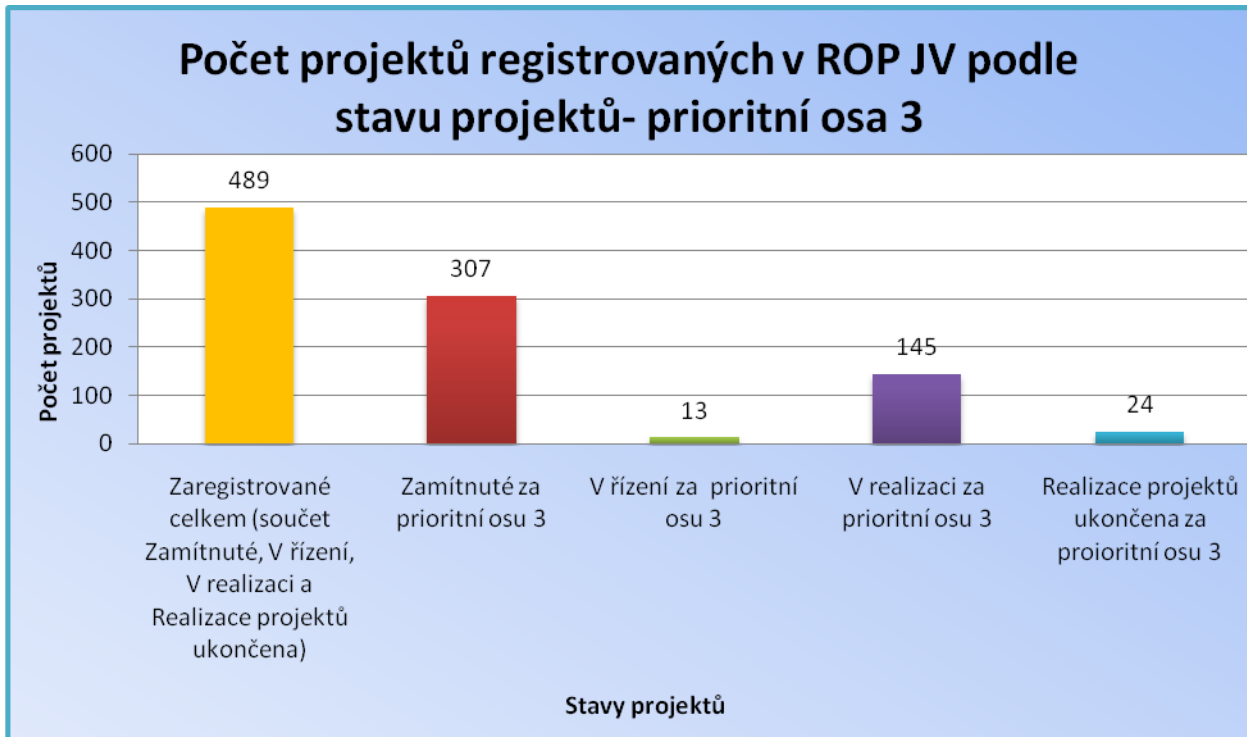
V realizaci jsou IPRM Jihlavy „Regenerace městského prostředí, rozvoj infrastruktury v oblastech sociálních služeb a vzdělávání a všestranný rozvoj občanské vybavenosti“ (VRR schválil 2. 7. 2008) a dvě IPRM Brna: 1) „Komplexní regenerace historického centra, včetně rozvoje služeb pro cestovní ruch“ (VRR schválil 7. 10. 2008) a 2) „Zvýšení kvality poskytovaných služeb pro veřejnost a rozšíření občanské vybavenosti města“ (VRR schválil 19. 12. 2008).

V období od 6. 5. 2009 do 2. 10. 2009 nebyly v prioritní ose 3 Udržitelný rozvoj měst a venkovských sídel zaregistrovány žádné nové projekty.

Ke dni 2. 10. 2009 bylo od počátku programového období v rámci prioritní osy 3 zaregistrováno 479 projektů, z toho 307 bylo zamítnuto, u 169 projektů byla podepsána Smlouva o poskytnutí dotace a z toho byla již u 24 projektů ukončena realizace. U ostatních projektů ještě nebyl dokončen hodnoticí proces.



Graf č. 7: Počet projektů registrovaných v ROP JV podle stavu – prioritní osa 3 (stav ke 2. 10. 2009)



Zdroj dat: Monitorovací systém MSC2007

V prioritní ose 3 je patrný velký zájem žadatelů, předloženy byly projekty v celkové výši požadované dotace, která odpovídá přibližně 156 % alokace prioritní osy. Smlouvami je kryto 49 % alokace, více než 5 % už bylo proplaceno příjemcům. Je zjevné, že v oblastech podpory 3.2 a 3.3 nebude stávající výše alokace umožňovat uspokojit ani třetinu žadatelů. Za sledované období byl největší pokrok zaznamenán ve fázi uzavírání smluv v oblastech podpory 3.2 a 3.3.



Tabulka č. 19: Pokrok na úrovni oblastí podpory v prioritní ose 3 ve sledovaném období (6. 5. 2009 – 2. 10. 2009)<sup>20</sup>

Oblast podpory	Celková alokace 2007 - 2013		Předložené projektové žádosti			Schválené projekty			Schválené žádosti o platbu		
	mil. CZK	mil. EUR	mil. CZK	%	mil. EUR	mil. CZK	%	mil. EUR	mil. CZK	%	mil. EUR
	a		b	b/a		c	c/a		d	d/a	
<b>3.1 Aktuální MV</b>	2 263,99	89,06	711,50	31,43	27,99	198,22	8,76	7,80	35,52	1,57	1,40
<b>3.1 Předchozí MV</b>	2 263,99	89,06	368,33	16,27	14,49	178,07	7,87	7,01	0,00	0,00	0,00
<b>3.2 Aktuální MV</b>	1 387,02	54,56	3 186,71	229,75	125,36	1 129,38	81,42	44,43	145,84	10,51	5,74
<b>3.2 Předchozí MV</b>	1 387,02	54,56	3 186,71	229,75	125,36	588,23	42,41	23,14	80,17	5,78	3,15
<b>3.3 Aktuální MV</b>	1 059,12	41,66	4 153,82	392,19	163,41	724,05	68,36	28,48	102,92	9,72	4,05
<b>3.3 Předchozí MV</b>	1 059,12	41,66	4 153,82	392,19	163,41	399,79	37,75	15,73	21,49	2,03	0,85
<b>3.4 Aktuální MV</b>	953,71	37,52	810,87	85,02	31,90	717,94	75,28	28,24	90,51	9,49	3,56
<b>3.4 Předchozí MV</b>	953,71	37,52	810,87	85,02	31,90	692,98	72,66	27,26	0,00	0,00	0,00

Zdroj: Informační systém MONIT7+ a MSC2007

<sup>20</sup> Alokací se rozumí součet podílu ERDF a podílu Regionální rady z celkové alokace. Kurz Evropské centrální banky k 1. 9. 2009, tj. 25,42 Kč. Předložené projektové žádosti jsou všechny žádosti zaregistrované řídicím orgánem, schválenými projekty se rozumí projekty s podepsanou smlouvou o poskytnutí dotace.





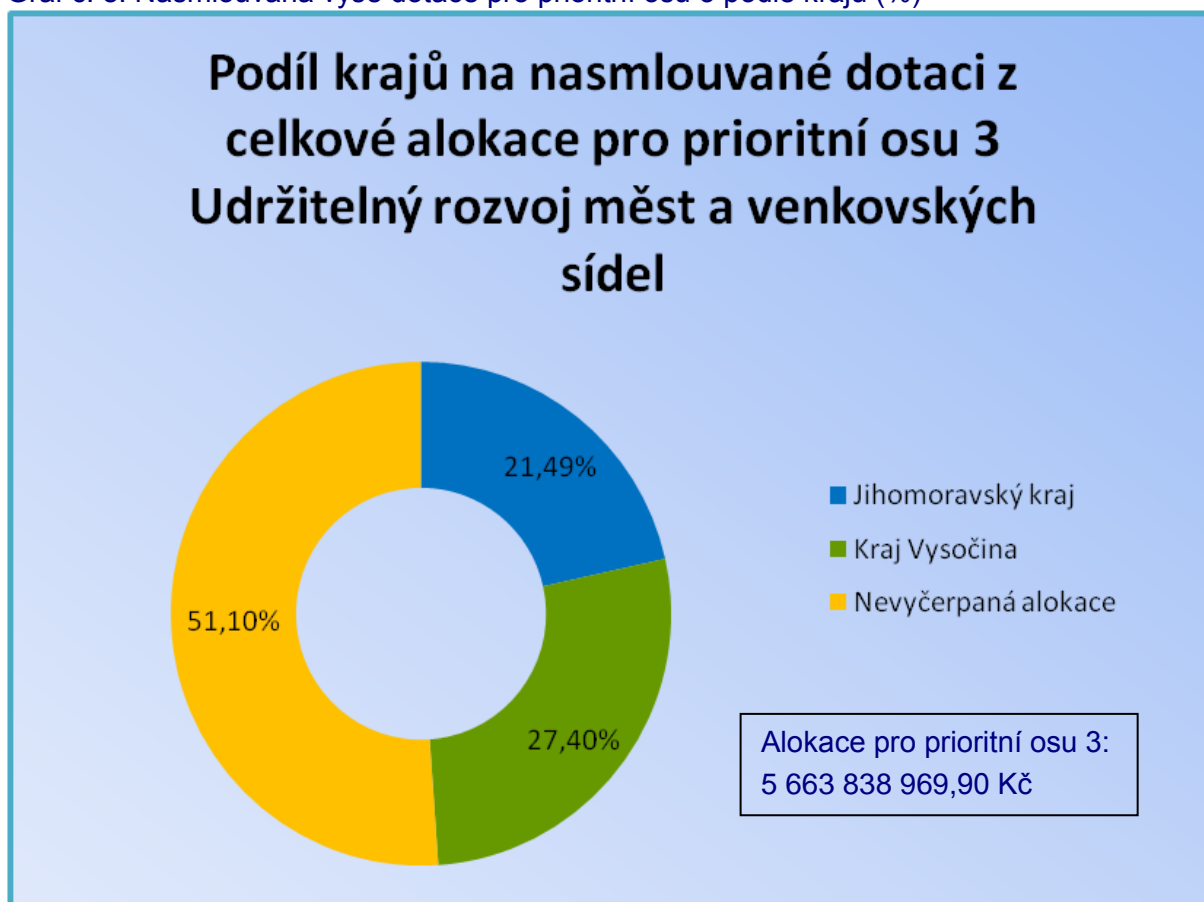
Tabulka č. 19: Pokrok na úrovni oblastí podpory v prioritní ose 3 - pokračování

Oblast podpory	Proplacené prostředky příjemcům			Prostředky předložené k certifikaci			Certifikované výdaje předložené EK		
	mil. CZK	%	mil. EUR	mil. CZK	%	mil. EUR	mil. CZK	%	mil. EUR
	e	e/a		f	f/a		g	g/a	
<b>3.1 Aktuální MV</b>	5,48	0,24	0,22	0,00	0,00	0,00	0,00	0,00	0,00
<b>3.1 Předchozí MV</b>	0,00	0,24	0,00	0,00	0,00	0,00	0,00	0,00	0,00
<b>3.2 Aktuální MV</b>	143,02	10,31	5,63	75,76	5,46	2,98	75,76	5,46	2,98
<b>3.2 Předchozí MV</b>	109,32	10,29	4,30	0,00	0,00	0,00	0,00	0,00	0,00
<b>3.3 Aktuální MV</b>	95,10	8,98	3,74	33,57	3,17	1,32	33,57	3,17	1,32
<b>3.3 Předchozí MV</b>	19,57	8,91	0,77	0,00	0,00	0,00	0,00	0,00	0,00
<b>3.4 Aktuální MV</b>	54,78	5,74	2,15	7,04	0,74	0,28	7,04	0,74	0,28
<b>3.4 Předchozí MV</b>	0,00	5,69	0,00	0,00	0,00	0,00	0,00	0,00	0,00

Zdroj: Informační systém MONIT7+ a MSC2007



Graf č. 8: Nasmlouvaná výše dotace pro prioritní osu 3 podle krajů (%)<sup>21</sup>



Zdroj dat: Monitorovací systém Monit 7+ a MSC2007

### 2.3.3 Pokrok v naplňování indikátorů

Z dostupných dat pro prioritní osu 3 Udržitelný rozvoj měst a venkovských sídel je patrné, že cílové hodnoty většiny indikátorů budou bez problémů dosaženy. U některých indikátorů je nasmlouvaná hodnota dokonce výrazně vyšší, než je hodnota cílová. Na tento problém se mj. zaměřila také evaluační studie vyhodnocující Indikátorovou soustavu ROP JV. Zpracovatel zde upozornil na některé nejasnosti v definicích indikátorů, které vedou k chybnému nasmlouvání cílových hodnot na projektové úrovni a dále na podhodnocení některých cílových hodnot uvedených v Programovém dokumentu ROP JV. Řídicí orgán pracuje na odstranění těchto nedostatků jednak úpravami indikátorové soustavy a jednak (v případě potřeby) prostřednictvím dodatků ke smlouvě (pro úpravu chybně nasmlouvaných hodnot na projektech). Řídicí orgán také na základě pravidelného vyhodnocování plnění závazků upravuje zaměření vypisovaných výzev na předkládání projektů. Proto jsou některé nové výzvy zaměřeny na projekty, které by měly začít plnit

<sup>21</sup> Nasmlouvanou dotací se rozumí součet podílu ERDF a podílu Regionální rady u projektů s podepsanou Smlouvou o poskytnutí dotace. Alokací se rozumí součet podílu ERDF a podílu Regionální rady z celkové alokace. Kurz Evropské centrální banky k 1. 9. 2009, tj. 25,42 Kč.



hodnoty indikátorů, u kterých je dosud nasmlouvaná hodnota nulová (např. broadbandy) a jiné výzvy jsou naopak omezovány.



Tabulka č. 20: Věcný pokrok na úrovni oblastí podpory prioritní osy 3 Udržitelný rozvoj měst a venkovských sídel (údaje platné ke 2. 10. 2009)

Oblast podpory	Kód indikátoru	Zkrácený název indikátoru	Měrná jednotka	Závazek ze schválených projektů	Cíle dle Programového dokumentu	Dosažené hodnoty
3.1	651202	Plocha nově vybud. objektů - sociální služby	Plocha v m čtverečných	65,00	1 000,00	0,00
	651203	Plocha nově vybud. objektů - vzdělávání	Plocha v m čtverečných	2 852,00	1 000,00	0,00
	651120	Plocha nově založené nebo rekonstruované veřejné zeleně	Plocha v ha	8,94	9,04	0,00
	651201	Plocha nových obj. – zájm. a volnočas. akt.	Plocha v m čtverečných	9 045,00	3 000,00	0,00
	651103	Plocha regen. a revit. objektů sociál. služ. a zdr. péče	Plocha v m čtverečných	1 351,10	1 500,00	0,00
	651101	Plocha regen. a revit. objektů určených pro vzdělávání	Plocha v m čtverečných	980,00	1 000,00	0,00
	651100	Plocha regen. a revit. objektů ve městech celkem	Plocha v m čtverečných	15 109,10	17 500,00	0,00
	651104	Plocha regen. a revit. objektů zájmové a volnočas. pov.	Plocha v m čtverečných	12 778,00	10 000,00	0,00
	650101	Plocha regen. a revit. území - ve městech	Plocha v ha	12,11	120,00	0,00
	652000	Plocha revit. nevyuž. nebo zaned. areálů brownfields	Plocha v ha	0,00	2,96	0,00
	520213	Počet nově vytvořených prac. míst na udrž. rozvoj měst	Počet	10,35	8,00	0,00
	511519	Počet projektů zvyšující atraktivitu - Brna	Počet projektů	4,00	6,00	0,00
	511518	Počet projektů zvyšující atraktivitu - Jihlavy	Počet projektů	8,00	4,00	0,00
640101	Počet vzděl. zař. – speciální vybavení k výuce	Počet	2,00	4,00	0,00	



Oblast podpory	Kód indikátoru	Zkrácený název indikátoru	Měrná jednotka	Závazek ze schválených projektů	Cíle dle Programového dokumentu	Dosažené hodnoty
	610105	Délka nových a rekonstr. místních komunikací celkem	Počet kilometrů	0,56	Doplňkový	0,00
	640102	Počet zdravotnických zař. – přístroj. vybavení	Počet	1,00	2,00	0,00
3.2	610105	Délka nových a rekonstr. místních komunikací celkem	Počet kilometrů	0,10	Doplňkový	0,13
	651202	Plocha nově vybud. objektů - sociální služby	Plocha v m čtverečných	83,00	1 000,00	0,00
	651203	Plocha nově vybud. objektů - vzdělávání	Plocha v m čtverečných	5 045,65	1 000,00	0,00
	651120	Plocha nově založené nebo rekonstruované veřejné zeleně	Plocha v ha	6,32	6,21	0,07
	651201	Plocha nových obj. – zájm. a volnočas. akt.	Plocha v m čtverečných	43 245,51	10 000,00	168,00
	651103	Plocha regen. a revit. objektů sociál. služ. a zdr. péče	Plocha v m čtverečných	3 836,14	3 500,00	0,00
	651101	Plocha regen. a revit. objektů určených pro vzdělávání	Plocha v m čtverečných	25 003,96	5 000,00	6 774,00
	651100	Plocha regen. a revit. objektů ve městech celkem	Plocha v m čtverečných	351 035,48	52 500,00	40 327,70
	651104	Plocha regen. a revit. objektů zájmové a volnočas. pov.	Plocha v m čtverečných	322 195,38	30 000,00	33 553,70
	650101	Plocha regen. a revit. území - ve městech	Plocha v ha	14,79	860,00	3,75
	652000	Plocha revit. nevyuž. nebo zaned. areálů brownfields	Plocha v ha	0,73	2,39	0,00
	520213	Počet nově vytvořených prac. míst na udrž. rozvoj měst	Počet	87,16	4,00	6,50
	651205	Počet otevřených sítí	Počet	0,00	1,00	0,00



Oblast podpory	Kód indikátoru	Zkrácený název indikátoru	Měrná jednotka	Závazek ze schválených projektů	Cíle dle Programového dokumentu	Dosažené hodnoty
	511531	Počet projektů zvyšující atraktivitu - vybraných měst	Počet projektů	62,00	36,00	6,00
	640101	Počet vzděl. zař. – speciální vybavení k výuce	Počet	17,00	8,00	3,00
	640102	Počet zdravotnických zař. – přístroj. vybavení	Počet	4,00	2,00	2,00
	0019	Délka přístupových komunikací	Počet kilometrů	0,10	Doplňkový	0,00
	0026	Počet parkovišť	Počet	71,00	Doplňkový	3,00
3.3	651202	Plocha nově vybud. objektů - sociální služby	Plocha v m čtverečných	323,30	1 000,00	0,00
	651203	Plocha nově vybud. objektů - vzdělávání	Plocha v m čtverečných	6 652,78	1 000,00	56,47
	651120	Plocha nově založené nebo rekonstruované veřejné zeleně	Plocha v ha	3,34	4,75	0,52
	651201	Plocha nových obj. – zájm. a volnočas. akt.	Plocha v m čtverečných	21 480,15	5 000,00	4 203,00
	651503	Plocha regen. a revit. objektů sociál. služ. a zdr. péče (venkov)	Plocha v m čtverečných	1 036,00	3 000,00	0,00
	651501	Plocha regen. a revit. objektů určených pro vzdělávání (venkov)	Plocha v m čtverečných	24 587,37	1 000,00	11 177,47
	651500	Plocha regen. a revit. objektů ve venkov. oblastech celkem	Plocha v m čtverečných	59 948,56	61 000,00	20 035,47
	651504	Plocha regen. a revit. objektů zájmové a volnočas. pov. (venkov)	Plocha v m čtverečných	34 325,19	50 000,00	8 858,00
	650505	Plocha regen. a revit. území - ve venkovských oblastech	Plocha v ha	244,64	60,00	0,78
	652000	Plocha revit. nevyuž. nebo zaned. areálů brownfields	Plocha v ha	0,03	1,25	0,00



Oblast podpory	Kód indikátoru	Zkrácený název indikátoru	Měrná jednotka	Závazek ze schválených projektů	Cíle dle Programového dokumentu	Dosažené hodnoty
	520215	Počet nově vytvořených prac. míst na udržitelný rozvoj venkova	Počet	42,20	4,00	1,00
	651205	Počet otevřených sítí	Počet	0,00	1,00	0,00
	512100	Počet podpořených projektů na rozvoj venkov. oblastí celkem	Počet projektů	77,00	35,00	8,00
	640101	Počet vzděl. zař. – speciální vybavení k výuce	Počet	20,00	8,00	3,00
	640102	Počet zdravotnických zař. - přístroj. vybavení	Počet	0,00	1,00	0,00
	610105	Délka nových a rekonstruovaných místních komunikací	Počet kilometrů	1,57	Doplňkový	0,07
	0026	Počet parkovišť	Počet	114,00	Doplňkový	4,00
3.4	651202	Plocha nově vybud. objektů - sociální služby	Plocha v m čtverečných	391,47	750,00	0,00
	651203	Plocha nově vybud. objektů - vzdělávání	Plocha v m čtverečných	381,11	750,00	0,00
	651204	Plocha nově vybud. objektů - zdravotnictví	Plocha v m čtverečných	2 329,00	2 750,00	0,00
	651103	Plocha regen. a revit. objektů sociál. služ. a zdr. péče	Plocha v m čtverečných	12 995,47	7 000,00	0,00
	651101	Plocha regen. a revit. objektů určených pro vzdělávání	Plocha v m čtverečných	380,00	1 000,00	0,00
	651100	Plocha regen. a revit. objektů ve městech celkem	Plocha v m čtverečných	13 375,47	16 000,00	0,00
	651104	Plocha regen. a revit. objektů zájmové a volnočas. pov.	Plocha v m čtverečných	0,00	12 500,00	0,00



Oblast podpory	Kód indikátoru	Zkrácený název indikátoru	Měrná jednotka	Závazek ze schválených projektů	Cíle dle Programového dokumentu	Dosažené hodnoty
	650101	Plocha regen. a revit. území - ve městech	Plocha v ha	1,40	14,00	0,00
	520213	Počet nově vytvořených prac. míst na udrž. rozvoj měst	Počet	9,00	3,00	0,00
	520101	Počet nově vytvořených pracovních míst pro muže	Počet	3,50	-	-
	520102	Počet nově vytvořených pracovních míst pro ženy	Počet	2,00	-	-
	651205	Počet otevřených sítí	Počet	0,00	2,00	0,00
	0025	Počet podpořených projektů na služby regionálního významu	Počet projektů	-	12,00	-
	511531	Počet podpořených projektů na rozvoj (zvyšující atraktivitu) - vybraných měst	Počet projektů	-	2,00	-
	510100	Počet podpořených projektů celkem	Počet projektů	23,00	14,00	2,00
	640101	Počet vzděl. zař. – speciální vybavení k výuce	Počet	45,00	2,00	1,00
	640102	Počet zdravotnických zař. – přístroj. vybavení	Počet	8,00	2,00	1,00
	0030	Počet projektů zaměřených na ICT vybavenost RIC	Počet projektů	0,00	Doplňkový	0,00
	0029	Počet projektů zaměřených na motivaci komerčních poskytovatelů pro vstup na telekom. trh	Počet projektů	0,00	Doplňkový	0,00
	0031	Počet projektů zaměřených na regionální hostingové a peeringové služby	Počet projektů	0,00	Doplňkový	0,00

Zdroj: Monitorovací systém Monit7+

Vysvětlivka: Doplnkové indikátory nemají stanovenou cílovou hodnotu.





### 2.3.4 Specifické problémy realizace osy 3 Udržitelný rozvoj měst a venkovských sídel

Především v oblastech podpory 3.2 a 3.3 je patrný velký zájem žadatelů, který nemůže alokace oblastí podpory uspokojit. Otázkou je, jak úspěšné budou obce a jejich zřízené organizace při získávání prostředků na spolufinancování dalších projektů.

V oblasti podpory 3.1 už je patrný postupný posun projektů v rámci IPRM z přípravné fáze do fáze realizace. Jednotlivé IPRM budou blíže představeny ve zvláštním bodě jednání 7. zasedání Monitorovacímu výboru.

### 2.3.5 Příklad realizace projektu:

<b>Název projektu</b>	Hlavní lůžková budova v Nemocnici Pelhřimov
<b>Reg. číslo projektu</b>	CZ.1.11/3.4.00/01.00070
<b>Stav projektu</b>	Projekt v realizaci
<b>Žadatel</b>	Vysočina
<b>Převažující místo realizace</b>	Pelhřimov
<b>Dotace (Kč)</b>	151 992 000,00
<b>Dotace (EUR) <sup>22</sup></b>	5 979 228,95



Rekonstrukce hlavní lůžkové budovy nemocnice v Pelhřimově

## 2.4 Prioritní osa 4 Technická pomoc

<sup>22</sup> Dotací se rozumí součet podílu ERDF a podílu Regionální rady u projektů s podepsanou Smlouvou o poskytnutí dotace. Kurz Evropské centrální banky k 1. 9. 2009, tj. 25,42 Kč.



#### 2.4.1 Informace o zaměření prioritní osy a oblastí podpory

Hlavním cílem prioritní osy 4 Technická pomoc je zajišťovat aktivity podporující efektivní řízení, kontrolu, sledování a vyhodnocování realizace Regionálního operačního programu Jihovýchod, aktivity spojené s propagací a poskytováním informací o programu a posilováním absorpční kapacity regionu.

Tento cíl je naplňován ve dvou oblastech podpory:

- 4.1 Aktivity spojené s realizací a řízením ROP
- 4.2 Podpora absorpční kapacity

Možnými příjemci podpory jsou Regionální rada regionu soudržnosti Jihovýchod a kraje.

#### 2.4.2 Pokrok v realizaci v oblastech podpory

Ode dne 5. 12. 2008 probíhá kontinuální výzva pro Technickou pomoc.

V období od 6. 5. 2009 do 2. 10. 2009 nebyly v prioritní ose 4 registrovány nové projekty.

Ke dni 2. 10. 2009 bylo od počátku programového období v rámci prioritní osy 1 zaregistrováno 9 projektů, z toho 1 byl zamítnut, k 8 projektům bylo vydáno usnesení VRR o poskytnutí dotace a z toho u 3 projektů je v současné době již realizace ukončena. V prioritní ose 4 bylo zatím nasmlouváno přibližně 670 mil. Kč (26 mil. EUR), což představuje přibližně 93,59 % celkové alokace pro prioritní osu<sup>23</sup>. V jejím rámci bylo dosud podáno 17 žádostí a v jejich rámci byla zatím proplacena dotace ve výši 195 708 867,01 Kč<sup>24</sup> (7 699 011,29 EUR).

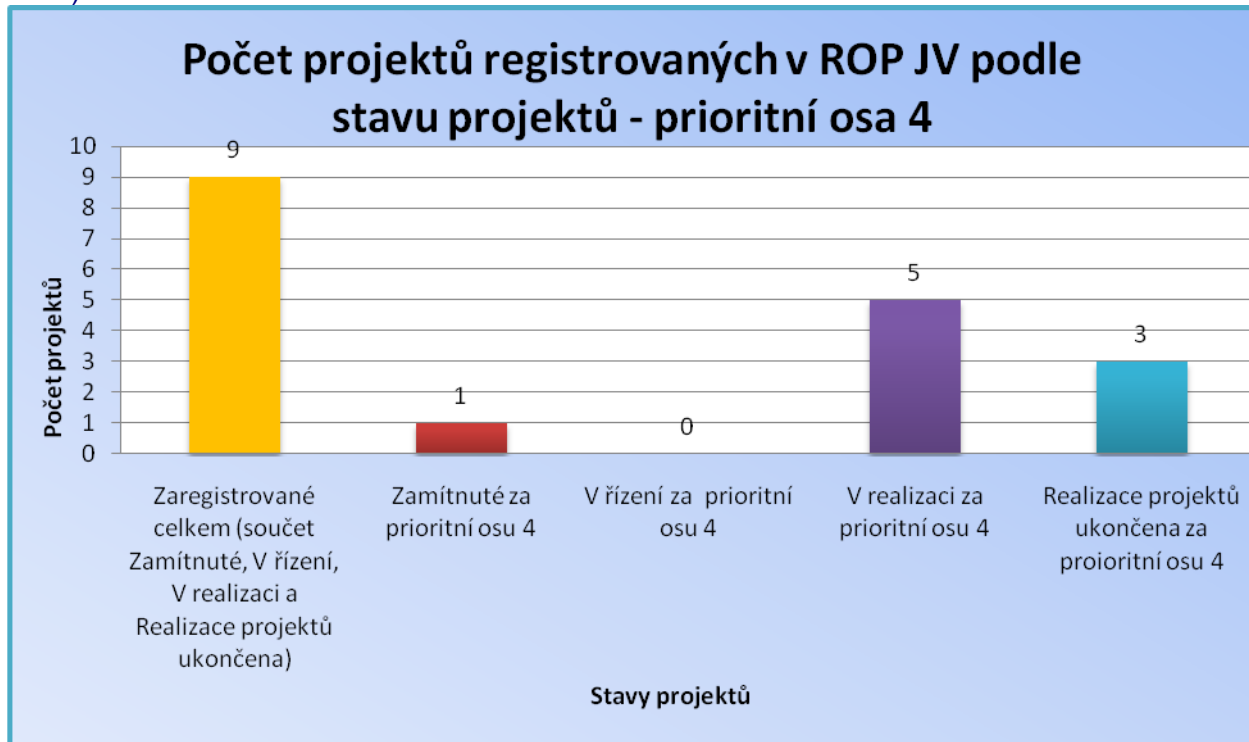
---

<sup>23</sup> Alokací se rozumí součet podílu ERDF a podílu Regionální rady z celkové alokace. Kurz Evropské centrální banky k 1. 9. 2009, tj. 25,42 Kč.

<sup>24</sup> Proplacenými prostředky se rozumí součet podílu ERDF a podílu Regionální rady.



Graf č. 9: Počet projektů registrovaných v ROP JV podle stavu – prioritní osa 4 (stav ke 2. 10. 2009)



Zdroj dat: monitorovací systém MSC2007



Tabulka č. 21: Pokrok na úrovni oblastí podpory v prioritní ose 4 ve sledovaném období (6. 5. 2009 – 2. 10. 2009)<sup>25</sup>

Oblast podpory	Celková alokace 2007 - 2013		Předložené projektové žádosti			Schválené projekty			Schválené žádosti o platbu		
	mil. CZK	mil. EUR	mil. CZK	%	mil. EUR	mil. CZK	%	mil. EUR	mil. CZK	%	mil. EUR
	a		b	b/a		c	c/a		d	d/a	
<b>4.1 Aktuální MV</b>	537,21	21,13	498,80	92,85	19,62	498,80	92,85	19,62	155,36	28,92	6,11
<b>4.1 Předchozí MV</b>	537,21	21,13	491,39	91,47	19,33	496,04	92,34	19,51	138,78	25,83	5,46
<b>4.2 Aktuální MV</b>	179,07	7,04	229,27	128,03	9,02	171,59	95,82	6,75	40,35	22,53	1,59
<b>4.2 Předchozí MV</b>	179,07	7,04	227,45	127,02	8,95	171,04	95,51	6,73	34,07	19,03	1,34

Zdroj: Informační systém MONIT7+ a MSC2007

<sup>25</sup> Alokací se rozumí součet podílu ERDF a podílu Regionální rady z celkové alokace. Kurz Evropské centrální banky k 1. 9. 2009, tj. 25,42 Kč. Předložené projektové žádosti jsou všechny žádosti zaregistrované řídicím orgánem, schválenými projekty se rozumí projekty s podepsanou smlouvou o poskytnutí dotace.



Tabulka č. 21: Pokrok na úrovni oblastí podpory v prioritní ose 4 ve sledovaném období (6. 5. 2009 – 2. 10. 2009) - pokračování

Oblast podpory	Proplacené prostředky příjemcům			Prostředky předložené k certifikaci			Certifikované výdaje předložené EK		
	mil. CZK	%	mil. EUR	mil. CZK	%	mil. EUR	mil. CZK	%	mil. EUR
	e	e/a		f	f/a		g	g/a	
<b>4.1 Aktuální MV</b>	129,64	24,13	5,10	0,00	0,00	0,00	0,00	0,00	0,00
<b>4.1 Předchozí MV</b>	83,43	24,05	3,28	0,00	0,00	0,00	0,00	0,00	0,00
<b>4.2 Aktuální MV</b>	38,01	21,23	1,50	0,00	0,00	0,00	0,00	0,00	0,00
<b>4.2 Předchozí MV</b>	27,38	21,17	1,08	0,00	0,00	0,00	0,00	0,00	0,00

Zdroj: Informační systém MONIT7+ a MSC2007



Realizací prioritní osy 4 Technická pomoc se v této zprávě dále podrobně zabývá zejména kapitola 3.2 Realizace technické pomoci a kapitola 3.3 Komunikační plán a jeho realizace.

#### **2.4.3 Pokrok v naplňování indikátorů**

Tak jako v jiných oblastech podpory, i v oblastech podpory prioritní osy 4 Technická pomoc upozornil zpracovatel evaluační studie vyhodnocující indikátorovou soustavu ROP JV na některé nejasnosti v definicích indikátorů, které vedou k chybnému nastavení cílových hodnot na projektové úrovni a dále na podhodnocení některých cílových hodnot uvedených v Programovém dokumentu ROP JV. Řídící orgán pracuje na odstranění těchto nedostatků úpravami indikátorové soustavy a případně úpravami na projektech.



Tabulka č. 22: Věcný pokrok na úrovni oblastí podpory prioritní osy 4 Technická pomoc (údaje platné ke 2. 10. 2009)

Oblast podpory	Kód indikátoru	Zkrácený název indikátoru	Měrná jednotka	Závazek ze schválených projektů	Cíle dle Programového dokumentu	Plnění cílů (Schválené/ Programový dokument)	Dosažené hodnoty
4.1	712501	Počet uskutečněných kontrol čerpání finančních prostředků	Počet	380,00	466,00	81,55%	367,00
	710500	Realizace evaluačních studií a zpráv celkem	Počet	14,00	14,00	100,00%	6,00
	482400	ICT vybavení	Počet	90,00	Doplňkový	-	79,00
	0032	Počet automobilů	Počet	9,00	Doplňkový	-	9,00
	0034	Počet pracovních skupin	Počet	21,00	Doplňkový	-	18,00
	0033	Počet příruček, studií a analýz	Počet	5,00	Doplňkový	-	3,00
	0035	Počet výborů	Počet	56,00	Doplňkový	-	30,00
	483100	Počet zaměstnanců URR	Počet	67,00	Doplňkový	-	62,00
4.2	711601	Počet osob, které se zúčastnily vzdělávacích kurzů na posílení absorpční kapacity	Počet	2 500,00	1 250,00	200,00%	2 265,00
	711900	Počet proškolených osob	Počet	60,00	88,00	68,18%	52,00
	711102	Počet školení, semin., workshopů a konf. s mezinár. účastí	Počet	20,00	20,00	100,00%	6,00
	711101	Počet školení, semin., workshopů a konferencí	Počet	70,00	100,00	70,00%	29,00
	711500	Počet účastí na zahr. akcích org. pro výměnu zkušeností	Počet	0,00	14,00	0,00%	0,00
	710700	Počet vytvořených metodických a tech.-inf. materiálů	Počet	65,00	65,00	100,00%	28,00
	710701	Počet propagačních předmětů	Počet	35,00	Doplňkový	-	25,00
	0033	Počet příruček, studií a analýz	Počet	9,00	Doplňkový	-	5,00

Zdroj: Monitorovací systém Monit7+

Vysvětlivka: Doplnkové indikátory nemají stanovenou cílovou hodnotu.



#### **2.4.4 Specifické problémy realizace osy 4 Technická pomoc**

Na žádostech o platbu v projektech technické pomoci pro roky 2007 a 2008 probíhá dokončování oprav, které umožní zahrnout je do souhrnné žádosti o platbu a následně do certifikace. První žádosti o platbu byly v souhrnné žádosti o platbu zamítnuty z důvodu nesprávného naplnění některých jejich částí, které nebyly automaticky kontrolovány informačním systémem. Další žádosti o platbu nemohly být do souhrnné žádosti o platbu zařazeny, dokud nebudou zamítnuté žádosti opraveny. Mechanismus pro opravu žádostí byl do informačního systému Monit7+ zpracován až v září.

Na žádostech o platbu dále probíhala oprava označení krajského spolufinancování projektů. Projekty se formálně staly dotovanými ze 100 %, čímž byl naplněn požadavek PCO a Pokynů pro vyplňování formulářů F1 a F2, které jsou základem žádosti o platbu.





### **3. Administrativní zajištění programu**

#### **3.1 Informace o provádění a výsledcích auditů**

Funkce auditního orgánu v rámci sdílené odpovědnosti ČR za řádnou správu a řízení operačních programů je svěřena Ministerstvu financí. Na základě Usnesení vlády ČR č. 760 ze dne 11. července 2007 a smlouvy o výkonu auditu s auditním orgánem zajišťuje Regionální rada regionu soudržnosti Jihovýchod funkci pověřeného auditního subjektu (PAS) pro výkon auditu řídicích a kontrolních systémů pro Regionální operační program NUTS II Jihovýchod, a to prostřednictvím svého útvaru interního auditu. PAS postupuje při výkonu auditu v souladu s čl. 62 odst. 1 písm. a) a b) nařízení ES a příslušnými články nařízení Komise (ES) č. 1083/2006. Audit v odpovědnosti PAS ověřuje účinnost fungování řídicího a kontrolního systému operačního programu, zejména nastavení a účinnost kontrolních mechanismů v rámci primárního kontrolního systému, tj. kontrol administrativních a finančních procesů ŘO, které jsou popsány v Operačním manuálu ROP. Útvarem odpovědným za výkon auditu ve stanoveném rozsahu je útvary interního auditu ÚRR (ÚIA), který je funkčně nezávislý a organizačně oddělený od řídicích a výkonných struktur řídicího orgánu (čl. 62 odst. 3 nařízení (ES) č. 1083/2006). ÚIA je podřízen předsedovi Regionální rady.

Protože Monitorovací výbor Regionální rady regionu soudržnosti Jihovýchod dosud nebyl podrobně informován o provedených auditech a jejich výsledcích, následující přehled přináší informace nejen za období sledované tímto dokumentem, ale za období od počátku činnosti ÚIA.



Tabulka č. 23: Přehled a výsledky auditů PAS a interních auditů (IA)

Evidenční číslo	Předmět auditu	Typ auditu	Cíl a zaměření auditu	Závěr auditu
PAS/SYS/1/2008	Auditní šetření navazující na zjištění identifikovaná v rámci realizace dodatečných auditních prací navazujících na audit shody	systemový	Provéřit stav implementace relevantních doporučení externích auditorů do systému ROP NUTS 2 JV	Doporučení navržená auditem shody byla řídicím orgánem akceptována a k jejich realizaci byla přijata opatření.
PAS/SYS/2/2008	Audit systému výběru projektů	systemový	Provéřit postupy pro výběr projektů, jejich soulad s pravidly a kritérii ROP NUTS 2 JV a pravidly EU a s principy objektivit a transparentnosti	Nastavený systém výběru projektů je funkční, řídicí a kontrolní systém je zaveden. Zjištěné nedostatky nemají významný vliv na jeho funkčnost.
PAS/SYS/3/2008	Audit nastavení systému řídicí kontroly	systemový	Provéřit postupy pro evidenci, šetření a hlášení nesrovnalostí, postupy při provádění řídicí kontroly vč. monitorování projektů. Provéřit soulad postupů s pravidly a kritérii ROP NUTS 2 Jihovýchod a pravidly EU a s principy objektivit a transparentnosti	System řídicí kontroly je zaveden a je funkční. Zjištěné nedostatky nemají významný vliv na jeho funkčnost.



Evidenční číslo	Předmět auditu	Typ auditu	Cíl a zaměření auditu	Závěr auditu
PAS/SYS/1/2009	Audit systému ověřování žádostí o platbu	systemový	Provéřít nastavení účetních a monitorovacích systémů a systémů finančního výkaznictví v elektronické podobě a adekvátního audit-trailu při ověřování výdajů, proplácení a archivaci. Provéřít soulad postupů s pravidly a kritérii ROP NUTS 2 Jihovýchod a pravidly EU a s principy objektivit a transparentnosti.	System řídicí kontroly je zaveden a je funkční. Zjištěné nedostatky nemají významný vliv na jeho funkčnost.
PAS/SYS/2/2009	Audit informačních opatření pro potenciální příjemce	systemový	Provéřít postupy pro poskytování informací příjemcům, nastavení publicity v úřadu, vymezení funkcí v jednotlivých procesech.	System informačních opatření pro potenciální příjemce je zaveden a je funkční. Zjištěné nedostatky nemají významný vliv na fungování systému.
PAS/SYS/3/2009	Audit nastavení systému pro implementaci preventivních a nápravných opatření	systemový	Provéřít postupy pro implementaci opatření a jejich následné ověřování v systému ROP NUTS 2 JV, vč. nastavení funkcí jednotlivých útvarů v příslušných procesech.	System funguje, ale je potřeba provést několik zlepšení.



Evidenční číslo	Předmět auditu	Typ auditu	Cíl a zaměření auditu	Závěr auditu
PAS/SYS/4/2009	Audit veřejných zakázek	systemový	Prověření nastavení postupů spojených se zadáváním veřejných zakázek, jejich soulad s příslušnými normami a principy transparentnosti a objektivity.	System funguje, ale je potřeba provést několik zlepšení
PAS/SYS/5/2009	Audit účetních systémů, systémů monitorování a systémů finančního výkaznictví	systemový	Provéřit systém z hlediska dostatečnosti záznamů v elektronické podobě a jeho souladu s příslušnými vnitřními a vnějšími normami.	System funguje, ale je potřeba provést několik zlepšení.
PAS/SYS/6/2009	Audit nastavení postupů pro výběr operací	systemový	Provéřit soulad postupů při vyhlásování výzev, a výběru projektů s vnitřními i vnějšími předpisy, zajištění archivace, vymezení funkcí v příslušných procesech.	System funguje dobře, je potřeba provést pouze nepatrná zlepšení.
IA/1/2008	Audit realizace technické pomoci	systemový	Provéřit dostatečnost audit trailu při realizaci vlastních projektů, finančního výkaznictví, monitorovacích zpráv a žádostí o platbu, ověření souladu operací se stanovenými postupy.	Vnitřní kontrolní systém pro oblast čerpání TP je zaveden, u některých řídicích a kontrolních činností je potřeba provést několik zlepšení.
IA/2/2008	Audit účinnosti vnitřního kontrolního systému ve smyslu	systemový	Provéřit nastavení a funkčnost VKS smyslu zákona o finanční kontrole.	VKS v ÚRR je zaveden, ale u některých řídicích a kontrolních



Evidenční číslo	Předmět auditu	Typ auditu	Cíl a zaměření auditu	Závěr auditu
	zákona o finanční kontrole.			činností je potřeba provést několik zlepšení.
IA/1/2009	Audit interních normativních aktů	systemový	Provéřit úplnost, provázanost a aktuálnost vnitřních směrníc a řádů.	V organizaci existuje řízený systém vnitřních předpisů, je potřeba provést několik zlepšení.
IA/2/2009	Audit agendy smluvních vztahů v rámci projektů TP	systemový	Provéřit nastavení systému uzavírání smluvních vztahů, jejich evidence a archivace.	System funguje, ale je potřeba provést několik zlepšení.



## 3.2 Informace o provádění a výsledcích finančních kontrol

### 3.2.1 Přezkumy hospodaření prováděné MF/Odborem kontroly/Oddělením přezkoumávání hospodaření územních samosprávných celků

Tyto přezkumy se provádí vždy 2x ročně jako dílčí a za celý rok se zpracuje Zpráva o výsledku přezkoumání hospodaření RR JV za příslušný rok, kterou schvaluje Výbor RR.

- závěr ze zprávy za rok 2007 je: Byly zjištěny chyby a nedostatky méně závažného charakteru: nedodržení Český účetní standard č. 518, kde nebylo správně účtováno o manku a škodě (zcižení notebooku), nedodržení stanové lhůty 10 dnů k předkládání cestovních příkazů k proplacení do pokladny. K uvedeným nedostatkům byla přijata systémová opatření a podmínky, které by zabránily jejich opakování. Při přezkoumání nebyly zjištěny nedostatky spočívající v porušení rozpočtové kázně, v neúplnosti a neprůkaznosti vedení účetnictví.
- závěr ze zprávy za rok 2008 je: Byly zjištěny chyby a nedostatky méně závažného charakteru, které byly odstraněny v průběhu kontroly. Při přezkoumání nebyly zjištěny nedostatky spočívající v porušení rozpočtové kázně, v neúplnosti a neprůkaznosti vedení účetnictví. Dále bylo upozorněno na možná rizika – včasnosti likvidace a proplácení faktur, důsledné dodržování směrnice o zadávání veřejných zakázek.

### 3.2.2 Veřejnosprávní kontroly na místě podle zákona 320/2001 Sb. na poskytnuté prostředky na předfinancování programu z rozpočtu kapitoly MMR, prováděné Odborem interního auditu a kontroly MMR.

Dosud proběhly dvě veřejnosprávní kontroly:

- v roce 2008 (rozhodnutí o poskytnutí dotace roku 2007)
  - závěr kontroly: Kontrolní zjištění byla považována za administrativní nedostatky bez vlivu na hospodárnost, efektivnost a účelnost čerpání veřejných prostředků. Kontrolou nebylo zjištěno porušení zákonů ani jiných obecně platných předpisů.
- v roce 2009 (rozhodnutí o poskytnutí dotace roku 2008)
  - závěr kontroly: Kontrolní zjištění je považováno za administrativní nedostatek bez vlivu na hospodárnost, efektivnost a účelnost čerpání veřejných prostředků. Kontrolou nebylo zjištěno porušení zákonů ani jiných obecně platných předpisů.

## 3.3 Realizace technické pomoci

Technická pomoc je realizována v rámci čtvrté prioritní osy Regionálního operačního programu regionu soudržnosti Jihovýchod<sup>26</sup>.

Při koordinaci činností jako je plánování, schvalování projektových záměrů, kontrola plnění rozpočtu v rámci jednotlivých projektů a navrhování opatření k řádnému fungování technické pomoci, sehrává důležitou úlohu Komise pro technickou pomoc. V Komisi jsou zastoupeni členové

<sup>26</sup> Viz kapitolu 2.4 Prioritní osa 4 Technická pomoc.



vedení Úřadu Regionální rady. Ve sledovaném období se Komise setkala pětkrát. Hlavními tématy bylo čerpání rozpočtu aktivních projektů.

### **Oblast podpory 4.1 Aktivity spojené s realizací a řízením ROP**

Hlavním cílem této oblasti podpory je zajištění odpovědné a účinné správy a implementace ROP JV a zajištění účinné technické pomoci pro všechny relevantní aktéry procesu správy a implementace ROP JV.

V rámci oblasti 4.1 je financována např. příprava a organizace jednání Výboru Regionální rady regionu soudržnosti Jihovýchod, Monitorovacího výboru ROP JV a jiných pracovních skupin včetně účasti odborníků a jiných subjektů na těchto jednáních. Dále příprava, výběr, ocenění a sledování pomoci a operací; kontroly prováděné na místě činností, kontroly zadávání veřejných zakázek, dohled nad pravidly poskytování veřejné podpory, platy zaměstnanců; zpracování evaluací, statistických materiálů, studií a zejména analýz zaměřených na sledování dopadů realizace programu, průběhu jeho realizace, vhodnosti a efektivnosti implementačních struktur a dalších dokumentů, které doplňují základní implementační systém programu; instalace, provoz a propojení počítačových systémů pro řízení, monitorování, kontrolu a hodnocení operací ROP JV.

### **Oblast podpory 4.1 ve sledovaném období**

V rámci této prioritní oblasti ve sledovaném období probíhala realizace projektu „Aktivity spojené s realizací a řízením ROP Jihovýchod v letech 2009-2015“, který navazuje na předchozí projekt „Řízení a implementace ROP JV 2008“ (realizován řídicím orgánem ROP JV v období I/2008-I/2009). Během sledovaného období probíhaly aktivity, které povedou k naplnění cíle projektu, tj. k zajištění aktivit podporujících efektivní řízení, kontrolu, sledování a vyhodnocování realizace Regionálního operačního programu Jihovýchod. Byla podána jedna monitorovací zpráva k projektu.

Hlavní výdaje v měsících květnu až září byly vynaloženy na:

- mzdové výdaje včetně odvodů, odměny expertům
- provozní výdaje (nájemné a služby spojené s nájmem, služby telekomunikací, cestovné, nákup drobného hmotného majetku, služby pošt, pohoštění, platby poplatků aj.)
- nákup programového vybavení, nákup videokonferenčního zařízení
- nákup služebních vozidel
- organizace zasedání pracovních skupin, porad ředitelů, Výboru Regionální rady atd.

V rámci projektu „Monitoring a evaluace 2008“ byly realizovány evaluační aktivity formou evaluačních studií (viz kapitolu 3.5 Realizace evaluačních činností).



## **Oblast podpory 4.2 Podpora absorpční kapacity**

Hlavním cílem této oblasti podpory je zvyšování absorpční kapacity regionu i ŘO a zajištění úspěšného čerpání prostředků z ROP JV.

V rámci této oblasti podpory jsou podporovány aktivity zaměřené na zvyšování schopnosti příjemců připravovat a následně také úspěšně realizovat projekty spolufinancované z ERDF prostřednictvím ROP JV. Nástrojem bude zejména poskytování asistence potencionálním předkladatelům projektů, a to zejména aktivitami zaměřenými na propagaci programu, poskytování informací, poradenskou a osvětovou činnost a dále přípravou a realizací vzdělávacích programů. Jde tedy např. o pořádání konferencí, seminářů, dne otevřených dveří a dalších komunikačních aktivit.

### **Oblast podpory 4.2 ve sledovaném období**

Projekt „Podpora absorpční kapacity ROP Jihovýchod v letech 2009-2015“ navazuje na projekt „Publicita, vzdělávání a absorpční kapacita 2008“ (realizován řídicím orgánem ROP JV v roce 2008). Během monitorovaného období byly realizovány aktivity, které povedou k naplnění jak všeobecného, tak i specifických cílů projektu. Byla podána jedna monitorovací zpráva k projektu.

Hlavní výdaje v měsících květnu až září byly vynaloženy na:

- výdaje na interní vzdělávání
- pronájem prostor a občerstvení pro konání seminářů v Brně a Jihlavě
- tisk materiálů na semináře
- realizace propagačních materiálů
- pronájem reklamních ploch na tramvaji
- mobilní billboard v rámci veletrhu Regiontour 2009 a Urbis Invest 2009
- náklady na pořádání tiskové konference
- organizační zajištění akce „Kulatý stůl s bankami“
- organizační zajištění setkání s evropským ombudsmanem Nikiforosem Diamanduorurosem
- služby poradenské agentury v oblasti styku s veřejností
- služby grafického studia
- předplatné časopisu
- inzerce v publikacích Moderní obec, MF Dnes a Deník
- monitoring médií
- technické zajištění veřejné akce In-line závod v Jihlavě a in-line jízda v Brně

Projekt „Expertní podpora příjemcům dotace ROP Jihovýchod“ byl schválen Výborem Regionální rady na svém 11. zasedání. Obsahem projektu je zajištění bezplatné expertní podpory příjemcům dotace v rámci ROP Jihovýchod, která povede ke zvýšení kvality implementace projektů a řádnému čerpání finančních prostředků z Evropského fondu pro regionální rozvoj. Součástí projektu je kontrola úplnosti a formální správnosti dokumentace pro předkládání monitorovacích





zpráv a žádostí o platbu, včetně sdělení veškerých zjištění příjemci a tím zajištění asistence při jejich finalizaci pro předložení na Úřad Regionální rady Jihovýchod. Projekt byl doporučen k financování. Projekt je v realizaci a během sledovaného období nebyla podána monitorovací zpráva.

### 3.4 Komunikační plán a jeho realizace

V programovém období 2007–2013 je patrný silící důraz ze strany orgánů Evropské unie na komunikaci a transparentnost při realizaci evropských politik a zviditelňování jejich praktických dopadů na životy občanů. Tento důraz je vyjádřen legislativními požadavky na implementaci výdajových programů v rámci politiky hospodářské a sociální soudržnosti, které odráží důležitost komunikace na regionální a místní úrovni pro překonání „komunikační propasti“ mezi Evropskou unií a jejími občany.

Povinnost propagovat operace a programy spolufinancované ze strukturálních fondů a Fondu soudržnosti je zakotvena v čl. 69 obecného nařízení. Článek 69 stanovuje kromě samotné povinnosti poskytovat informace o spolufinancovaných programech jako hlavní cíl také jejich propagaci, zdůraznění role Společenství a zajištění transparentní pomoci poskytované z fondů.

#### **Příklady úspěšných realizovaných aktivit ve sledovaném období:**

- **Evropský ombudsman na půdě regionální rady**

Evropský veřejný ochránce práv Nikiforos Diamandouros v rámci své oficiální návštěvy České republiky navštívil 18. května 2009 i Úřad Regionální rady Jihovýchod. Na jednání se zástupci úřadu a podnikatelských institucí představil úlohu své kanceláře a nabídl příjemcům a žadatelům pomoc při řešení problémů s administrativou Evropské unie. Zajímal se rovněž o činnost regionální rady.



Evropský veřejný ochránce práv N. Diamandouros s ředitelkou Úřadu Regionální rady regionu soudržnosti Jihovýchod M. Sargánkovou, 18. 5. 2009, Brno

o **Série seminářů pro příjemce dotace**

Tématem seminářů byly nejčastější problémy v realizační části projektů, chyby v zadávacích řízení a účetnictví projektu.



Seminář pro příjemce dotace z ROP Jihovýchod, 9. 6. 2009, Brno



#### o **In-line jízda městem Brnem dne 29. srpna 2009**

Regionální rada Jihovýchod pořádala ve spolupráci s Jihomoravským krajem a statutárním městem Brnem v sobotu 29. srpna 2009 in-line jízdu Brnem. Atraktivní program pro bruslaře a jejich příznivce začal v Lužánkách v 16 hodin. Nově budované sítě cyklostezek Jihomoravského kraje a Vysočiny, hojně využívané bruslaři na in-line bruslích, čerpají dotace ve výši 230 milionů korun právě z Regionálního operačního programu Jihovýchod. Akce se zúčastnilo na 200 spokojených bruslařů.



In-line jízda Brnem, 29. 8. 2009

### **3.5 Realizace evaluačních činností**

Evaluace ROP JV je prováděna v souladu s povinnostmi ustanovenými v rámci článků 47 až 49 obecného nařízení, v souladu s metodickými pokyny Evropské komise a s metodickými pokyny NOK. Za zajištění evaluace je odpovědný Řídicí orgán. Cílem evaluace je zvýšení kvality a efektivity pomoci poskytované z Fondů EU a její konzistence s cíli EU a ČR, zdokonalení strategie a zefektivnění implementace operačního programu, zkoumání specifických strukturálních problémů ČR a udržitelného rozvoje ve vztahu k předmětu operačního programu.

V rámci procesů evaluace probíhají dílčí činnosti, které zabezpečují jak efektivní řízení (nastavení postupů pro evaluace, spolupráce na řízení změn v metodických postupech pro hodnocení a zpracování evaluačního plánu pro hodnocení ROP JV) a realizaci hodnocení/evaluací ROP JV (ex-ante, on-going, ex-post a popřípadě ad-hoc), tak i celkovou podporu a organizaci hodnocení ROP JV (vykazování dat o hodnocení, účast na hodnocení NSRR a spolupráce při zadávání a kontrole projektů technické pomoci).

Evaluační jednotka Úřadu Regionální rady regionu soudržnosti Jihovýchod je zajišťována v rámci Oddělení monitoringu a evaluace. Její pracovníci se pravidelně účastní pracovních skupin na



národní úrovni (poslední proběhla dne 15. 9. 2009) a připravuje jednání interní pracovních skupin pro evaluaci na úrovni Regionální rady (k jejich setkáním dochází dle potřeby).

Ve sledovaném období byly ukončeny čtyři externí evaluační zakázky, jejichž komplexním cílem bylo zkvalitnění implementace ROP JV. Konkrétně šlo o:

1. Zhodnocení realizace ROP JV a vyhodnocení evaluačních aktivit,
2. Systém hodnocení projektů a hodnotících kritérií ROP JV,
3. Zhodnocení nastavení indikátorové soustavy ROP JV a návrh jejího zkvalitnění,
4. Analýza a vyhodnocení příručky pro žadatele a příjemce ROP Jihovýchod.

Monitorovací výbor ROP JV bude s výsledky a doporučeními těchto evaluací seznámen na 7. zasedání ve zvláštním bodě jednání.

Mimo toto průběžně probíhají také interní evaluační práce, ve sledovaném období (od 6. 5. 2009 do 2. 10. 2009) zaměřené především na přípravu podkladů pro Strategickou zprávu NOK.

### 3.6 Aktivity Monitorovacího výboru

Monitorovací výbor (MV) ROP JV se na základě čl. 65 obecného nařízení ES 1083/2006 přesvědčuje o účinnosti a kvalitě provádění operačního programu, zajišťuje jeho soulad s předpisy ES a legislativou ČR a dohlíží na dosahování cílů programu při efektivním využití veřejných prostředků. Na každém svém zasedání je informován o pokroku v realizaci programu. MV zasedá minimálně dvakrát do roka a jeho složení odpovídá principu partnerství. Ve vertikálním směru se jedná o zastoupení jednotlivých úrovní státní správy a samosprávy a horizontálně odpovídá jeho složení hlavním dotčeným složkám společnosti.

Na svém prvním zasedání (dne 14. 9. 2007 v Jihlavě) vzal Monitorovací výbor ROP JV na vědomí statut MV, přijal etický kodex MV a schválil jednací řád MV. Dále schválil hodnotící kritéria pro výběr financovaných operací z ROP JV v několika oblastech podpory, vzal na vědomí Evaluační plán ROP JV pro období 2007-2013 a schválil Plán technické pomoci pro období 2007-2013.

Na druhém zasedání (dne 10. 12. 2007 v Brně) Monitorovací výbor schválil hodnotící kritéria v dalších oblastech podpory ROP JV, vzal na vědomí Evaluační plán ROP JV na rok 2008 a schválil Plán technické pomoci na rok 2008.

Třetí jednání Monitorovacího výboru proběhlo formou korespondenčního zasedání (dne 13. 3. 2008). MV při této příležitosti schválil Komunikační plán ROP JV pro období 2007-2013 a také hodnotící kritéria pro Integrované plány rozvoje měst.

Na čtvrtém zasedání (dne 4. 6. 2008 v Jihlavě) Monitorovací výbor vzal na vědomí upravené znění statutu MV ROP JV a schválil úpravy svého jednacího řádu. Dále projednal a schválil Výroční zprávu ROP JV za rok 2007 a schválil také hodnotící zprávu a hodnotící kritéria projektu na řízení a koordinaci aktivit Integrovaného plánu rozvoje měst.

Na pátém zasedání (dne 1. 12. 2008 v Brně) Monitorovací výbor projednal a schválil Informaci o realizaci a čerpání ROP Jihovýchod, realokaci mezi oblastmi podpory 4.1 a 4.2 v poměru 75:25 z důvodu nutnosti zajištění odpovědné a účinné správy a implementace ROP JV, evaluační studii ke změně bodové hranice pro výběr projektů, jenž se týká hodnocení projektů v oblastech podpory 1.4, 2.1, 2.2, 3.2, 3.3 a 3.4, kde došlo ke snížení spodní bodové hranice pro příjem projektů na 50 bodů a v neposlední řadě byly prezentovány informace o sběru projektových záměrů se strategickým významem pro cestovní ruch, kde mají být podpořeny především velké projekty s velkým potenciálem pro dosažení pozitivních synergických efektů. Dalšími důležitými body jednání byly plán výzev na rok 2009 a informace o závěrech konference VIZE 2015, kde byly



definovány příležitosti a ohrožení pro jednotlivé prioritní osy. Na závěr byli členové MV ROP Jihovýchod seznámeni s informací o zpřesnění hodnotících kritérií.

Na šestém zasedání (dne 5. 6. 2009 v Jihlavě) projednal a schválil aktuální Informaci o realizaci a čerpání ROP Jihovýchod, seznámil se s Evaluačním plánem ROP Jihovýchod na rok 2009, prodiskutoval způsob výběru strategických projektů. Dále Monitorovací výbor schválil Výroční zprávu Regionálního operačního programu Jihovýchod a vzal na vědomí jeho Komunikační plán. V závěru zasedání se pak zabýval analýzou rizik ROP JV.

### **3.7 Zajištění pracovních kapacit subjektů implementační struktury OP**

Ke dni 2. 10. 2009 měl Úřad Regionální rady regionu soudržnosti Jihovýchod 63 zaměstnanců, z toho 40 žen a 23 mužů. Ve sledovaném období od 6. 5. 2009 do 2. 10. 2009 nastoupilo deset nových zaměstnanců a čtyři zaměstnanci odešli. Šest zaměstnanců nastoupilo na Odbor implementace projektů, jeden zaměstnanec na Odbor řízení ROP, dále jeden zaměstnanec na Útvar interního auditu, jeden na Finanční odbor a poslední zaměstnanec na pozici asistentky předsedy Regionální rady. Jedna zaměstnankyně je v současnosti na rodičovské dovolené a jedna na mateřské dovolené. Úřad RR JV má také k dispozici řadu expertů a spolupracuje s Regionální rozvoje agenturou jižní Moravy.



## 4. Závěry a doporučení

Lze konstatovat, že realizace Regionálního operačního programu Jihovýchod zdárně pokračuje jak na úrovni programu, tak i na úrovni prioritních os.

Oproti minulému období se dynamický vývoj posunul do stádia realizace projektů, proplácení žádostí o platbu a ukončování projektů. Výrazný vývoj tak lze zaznamenat ve finančním plnění programu – příjemcům bylo vyplaceno přibližně 2,1 mld. Kč. Asi 726 mil. Kč bylo dokonce certifikováno. Se započtením záloh zaslanych z EK už nyní program plní podmínky pravidla N+3.

Důraz je kladen na sledování věcného pokroku, tedy naplňování cílů programu, prostřednictvím indikátorové soustavy. U většiny indikátorů je nasmlouvaná cílová hodnota odpovídající výši přislíbené podpory. Řídicí orgán také na základě pravidelného vyhodnocování plnění závazků upravuje zaměření vypisovaných výzev na předkládání projektů. Proto jsou některé nové výzvy zaměřeny na projekty, které by měly začít plnit hodnoty indikátorů, u kterých je dosud nasmlouvaná hodnota nízká.

Program je kvalitně zajišťován i po administrativní stránce. Finanční kontroly ani audity nezjistily závažná pochybení. Byla dokončena realizace evaluačních projektů, které budou užitečné pro řízení programu, a probíhá implementace jejich závěrů.

Nebyly zaznamenány žádné problémy, které by vážně ohrožovaly naplňování programu. Monitorovací systém, který byl pokládán za největší riziko v implementaci ROP JV, se postupně přibližuje požadované úrovni nezbytné k zajištění plynulé administrace programu. Bylo zprovozněno elektronické podávání monitorovacích zpráv a připravovány jsou jejich další úpravy a doplnění. Před dokončením jsou také práce na propojení monitorovacího systému Monit7+ a účetního systému ÚRR JV. Velký důraz je kladen na aktuálnost dat v monitorovacím systému Monit7+. Aktuálnost dat je pravidelně kontrolována a výstupy ze systému jsou tak kvalitním podkladem pro řízení ROP JV.