

# NEWSLETTER

REGIONÁLNÍ RADY JIHOVÝCHOD

10/2013  
ŘÍJEN

Zaměřeno na Hodonín

Rozděleno dalších 813 milionů

Den pro děti v Jihlavě

MŠ v Rousínově

Židovský hřbitov v Brně

Denní a týdenní stacionář

a mnohé další

Masarykovo muzeum v Hodoníně

Milí čtenáři,

na sousední stránce si můžete přečíst, kolik pracovních míst už bylo díky ROP Jihovýchod vytvořeno. Také kolik již máme ukončených projektů. Jsou to slušná čísla. Dokázali byste si je ale tipnout?

Pro vás, které tipování baví, rádi se dozvíte něco nového a máte rádi adrenalin při losování o ceny, jsme připravili soutěž Region mého srdce, Jihovýchod. Odkaz na ni najdete na stránkách [www.jihovychod.cz](http://www.jihovychod.cz). Pustíte si tři naše krátké spoty o projektech podpořených z ROP Jihovýchod a odpovíte na devět jednoduchých otázek. Odpovědi na ně najdete ve spotech. A co za to můžete vyhrát? Dvě letenky na vyhlídkový let balónem se startem v Brně, víkendový pobyt pro dvě osoby v hotelu Rytířsko na Vysočině, rodinné vstupné do Permonia a mnoho dalšího. Navíc losujeme ještě týdenní výherce. To za těch pár minut času stojí, co říkáte?

V říjnu zasedal Výbor Regionální rady Jiho- východ, který schválil dotace pro celkem 41 projektů a 53 projektů doporučil k financování, v případě, že Evropská Komise schválí realo-

kace v rámci programu a za dalších okolností, o kterých se dočtete na straně 4. Proč je to tak složité? Snažíme se využít každou korunu v programu, ale nesmíme slíbit více dotací než budeme schopni proplatit. Zároveň chceme podpořit kvalitní projekty. Doufáme, stejně jako vy, v pozitivní vývoj situace. Více na straně 4.

Na podzim proběhlo několik slavnostních otevření projektů, v newsletteru se dočtete o přístavbě mateřské školy v Rousínově, kam může chodit rázem o 56 dětí více, dále o den- ním a týdenním stacionáři v Jihlavě, kde se díky dotaci podařilo zlepšit život 58 klientům. Zajíma- vým projektem je Muzea a galerie na Vysočině on-line, díky němuž si příjemně z tepla domova můžete prohlížet katalog muzejních exponátů. Dotace pomohla obřadní síni židovského hřbito- va v Brně, která určitě stojí za prohlídku.

V říjnovém čísle vás provedeme krásným městem Hodonín, kam můžete i nyní vyrazit na kole nebo do lázní.

Příjemně strávený čas nad newsletterem přeje redakce.



## OBSAH č. 10/2013

Slovo úvodem .....	2
Vyčerpáno téměř 100 % .....	3
Dalších 813 milionů míří na jižní Moravu a Vysočinu .....	4
Seznam schválených projektů ROP Jihovýchod na 44. VRR .....	5-9
Den pro děti v Jihlavě .....	10
Rozšíření MŠ Rousínov .....	11
Zrestaurovaná obřadní síň židovského hřbitova v Brně .....	12
Muzea a galerie na Vysočině jsou online .....	13
Denní a týdenní stacionář v Jihlavě ..	14
Jak dotace pomáhají v regionu – Hodonín .....	15-16
Rozhovor s Milanou Grauovou ..	17-18
Projekty v Hodoníně .....	18-19
Tipy na výlety po Hodonínsku .....	20

### PŘEDSTAVUJEME PROJEKTY

Adrenalinové trasy znojemského podzemí .....	21
Zpřístupnění ambitu kláštera Želiv .....	22-23

# 25

Číslo měsíce

Tolik náměstí a návsi bylo nebo bude kompletně revitalizováno díky dotaci z ROP Jihovýchod.

Například kompletní renovace návsi proběhla v Dalešicích. Zde můžete pohodlně zaparkovat na nově vybudovaném parkovišti, děti si vyhrají na novém hřišti a vy můžete pohodlně posedět na jedné z mnoha laviček ve stínu stromů v parku. Ve Znojmě to byla regenerace historického jádra - Horního a Václavského náměstí, ulice Vlkovy a Přemyslovců. Proběhla zde změna všech povrchů, uspořádání dopravy, rekonstrukce kašny, veřejného osvětlení a vybudování veřejných WC.

V mnoha dalších městech a obcích proběhla díky dotaci úprava části náměstí či návsi.



Regionální operační program Jihovýchod má v letech 2007–2013 k dispozici dotace z Evropského fondu pro regionální rozvoj ve výši 720 milionů eur, tj. přibližně 18,4 miliardy korun. K dnešnímu dni je ukončených 568 projektů a v realizaci je dalších 272 projektů. Na účty příjemců dotací již bylo proplaceno více než 12,6 miliardy korun.

K dočerpání zbývá velmi malá část evropských peněz, které budou rozděleny v režimu tzv. závěrečných výzev. ROP Jihovýchod tak rozhodně nepatří mezi operační programy, které budou muset evropské miliardy vracet, protože je nestihnou vyčerpat.

*„Výborné výsledky ROP Jihovýchod jsou dány velkou aktivitou, precizností a zodpovědností příjemců dotací na jižní Moravě a na Vysočině. Ale také zásluhou týmu lidí pracujících na Úřadu Regionální rady, který se velmi snaží nebýt ‚úřadem‘, ale spíše dynamickou agenturou pracující na plný výkon, transparentně a v rovnováze mezi dodržováním pravidel a vstřícností vůči příjemcům dotací,“* komentuje situaci Ing. Artur Zatloukal, ředitel úřadu.

Projekty ROP Jihovýchod mají také nezanedbatelný vliv na vznik nových pracovních míst v regionu. K dnešnímu dni již vzniklo 547 nových pracovních míst a v aktuálně běžících projektech jich ještě dalších 342 vznikne. Každé takto vytvořené pracovní místo musí být udrženo, tedy fungovat, minimálně pět let.

Nejvíce pracovních míst vzniklo nebo vznikne díky investičním projektům v oblasti cestovního ruchu, aktuálně 356, pracovní místa ale také často vznikají v sociální oblasti a ve školství. Více než 80 pracovních míst vzniklo v Aqualandu v Pasohlávkách, 25 míst v hotelu Sladovna v Černé Hoře, 14 míst v Základní škole Otevřená a 11 míst v Mateřské škole Demlova v Jihlavě nebo 14 míst v domově důstojného stáří – Villa Martha.

Pokud se na pracovní místa podíváme z pohledu Jihomoravského kraje, nejvíce pracovních míst zatím vzniklo na Břeclavsku – 118, Brno-venkov má 69 nových pracovních míst a Znojemsko 60. Na Vysočině nyní vede Pelhřimovsko s 39 novými pracovními místy, Jihlava a Žďár nad Sázavou jich mají každý 34.

V právě realizovaných projektech vznikne například 28 pracovních míst v centru služeb pro seniory v Kyjově, 14 míst v denních lázních Bliss Day Spa v Hodoníně, 14 míst v domově pro seniory G-centrum Mikulov nebo 12 míst v chráněném bydlení v Brumovicích. Vznik nebo udržení mnoha pracovních míst ROP Jihovýchod podporuje také nepřímo, protože dotace významně podněcují stavební a řemeslné práce v regionu.



**Ing. Kateřina Dobešová**  
tisková mluvčí  
ROP Jihovýchod

## AKTUÁLNÍ VÝZVY ROP JIHOVÝCHOD

### 3.1 Rozvoj urbanizačních center

#### Hlavní cíl:

Rozvoj socioekonomických funkcí urbanizačních center jako akceleratorů růstu a rozvoje regionu.

#### Příjemci podpory:

- Statutární města regionu Jihovýchod (Brno, Jihlava);
- organizace zřizované nebo zakládané statutárními krajskými městy regionu soudržnosti Jihovýchod (Brno, Jihlava) se souhlasem zřizovatele;
- nestátní neziskové organizace;
- vzdělávací instituce;
- malí a střední podnikatelé.

Všechny výše uvedené organizace jen pokud budou svůj projekt realizovat na správném území vymezených měst.

#### Popis financovaných aktivit:

Přesné znění najdete na našich stránkách [www.jihovychod.cz](http://www.jihovychod.cz).

#### Ukončení příjmu žádosti:

- do vyčerpání finanční alokace prostředků, které jsou v rámci vyhlášené kontinuální výzvy k dispozici, nebo
- do ukončení výzvy rozhodnutím Výboru Regionální rady o odvolání. K ukončení výzvy může být přikročeno např. z důvodu ohrožení čerpání prostředků nedodržováním harmonogramu IPRM.

### 3.4 Veřejné služby regionálního významu

#### Hlavní cíl:

Hlavním cílem této oblasti podpory je zvyšování kvality života obyvatel regionu.

#### Příjemci podpory:

Kraje, organizace zřizované nebo zakládané kraji.

#### Popis financovaných aktivit:

Výstavba a technické zhodnocení zařízení pro celoživotní vzdělávání (střední školy, speciální školy, knihovny aj.) včetně technického vybavení. Technickým vybavením se rozumí nákup nových strojů, zařízení, výukových pomůcek a souvisejících technologií umožňujících realizovat modernizované vzdělávací programy reagující na potřeby trhu práce a uplatnění současných technologií v praxi.

#### Ukončení příjmu žádosti:

- do vyčerpání finanční alokace prostředků, které jsou v rámci vyhlášené kontinuální výzvy k dispozici, nebo,
- do ukončení výzvy rozhodnutím Výboru Regionální rady o odvolání.

# DALŠÍCH 813 MILIONŮ MÍŘÍ NA JIŽNÍ MORAVU A VYSOČINU

Výbor Regionální rady Jihovýchod schválil na svém zasedání dne 3. října 2013 dalších téměř 813 milionů korun dotací pro celkem 41 projektů, z toho 16 na Vysočině za více než 217 milionů korun a 25 v Jihomoravském kraji za více než 595 milionů korun. Dnes bylo také v rámci systému závěrečných výzev schváleno dalších 53 projektů měst a obcí za zhruba 400 milionů korun, které budou financovány v případě, že Evropská komise schválí realokace v rámci programu, dojde k pozitivnímu vývoji kurzu a k úsporu v již běžících projektech.

Díky dnes schválené dotaci budou **modernizovány například úseky silnic II/430 Rousínov–Tučapy** nebo II/379 mezi Nuzířovem a Lipůvkou. Dopravní podnik města Brna získal dotaci ve výši 357 milionů korun na nákup **deseti** nízkopodlažních kloubových **trolejbusů** pro městskou hromadnou dopravu a v režimu nejisté alokace získaly doporučení k financování také dva projekty nízkopodlažních velkokapacitních tramvají. Projekty budou mít uzavřenou Smlouvu o poskytnutí dotace ve výši 0–100 %, tedy budou čekat na závěr programového období a budou jim přiděleny finanční prostředky dle zbývajících alokací.

Statutární město **Jihlava** má nově schválené dotace ve výši téměř 100 milionů korun na projekty II. etapy revitalizace části parku Malý Heulos a rekonstrukci Domu dětí a mládeže na Brněnské ulici. Statutární město **Brno**

získalo téměř 11 milionů korun na sportovní centrum při ZŠ Novolíšeňská.

Celkem 44 milionů korun půjde na **širokopásmové přístupové sítě** na Vysočině, bude vytvořena regionální síť mikroregionu Horácko a datová dálnice Kamenice.

Významný objem peněz získaly projekty měst a obcí, zaměřené hlavně na modernizace mateřských a základních škol. Mezi úspěšné projekty patří **na Vysočině** například kompletní rekonstrukce a přestavba školy **v Příbyslavi** se zaměřením na odborné učebny, přednáškové sály a vybudování malé tělocvičny. Jedná se o čtvrtou etapu rozsáhlé rekonstrukce školy s příslibem dotací ve výši 24,4 milionu korun.

**V Rudíkově** se mohou těšit na vybudování nové venkovní učebny v altánu, doplnění herních prvků na hřišti MŠ a nové víceúčelové hřiště – to vše u areálu místní MŠ a ZŠ díky dotaci ve výši 6 milionů korun. **V Oslavici** a **Lípě** postaví nové mateřské školy a mnohé další.

Na jižní Moravě například **v Adamově** vybaví i díky dotaci 5,1 milionu korun dvě mateřské a dvě základní školy moderním vybavením, jako jsou interaktivní tabule pro kmenové třídy nebo nové hrací prvky na zahrady mateřských škol. Základní škola **v Lysicích** získá za příspěví 3,5 milionové dotace digitalizované přírodovědecké centrum se zaměřením na pracovní činnosti a třeba **Ratíškovice**

a **Podolí** budou mít nové budovy mateřských škol.

**Dalších celkem 53 projektů** z této oblasti podpory prošlo řádným hodnocením a splnilo všechny podmínky potřebné pro doporučení k získání dotace, ROP Jihovýchod však zatím nemá k dispozici dostatek peněz pro jejich financování, jak vysvětluje Ing. Artur Zatloukal, ředitel Úřadu Regionální rady Jihovýchod:

*„Požádali jsme Evropskou komisi, abychom na tyto projekty mohli převést finanční prostředky zbývající v ostatních oblastech podpory ve výši 251 milionů korun, protože víme, že zde máme velký balík kvalitních projektů, připravených k okamžité realizaci. Rozhodnutí EK očekáváme do konce roku. Dalším zdrojem financování mohou být až 20% úspory při realizaci projektů. Navíc nám může pomoci i pozitivní vývoj kurzu eura, takže by mohly být podpořeny projekty až ve výši cca 520 milionů korun, tedy téměř všechny projekty, které získaly víc než 50 bodů.“*

Mezi projekty, které by mohly v případě kladného vývoje situace získat dotaci, patří například rekonstrukce centrální části obce, ploch u kulturního domu a vlakového nádraží a také vybudování víceúčelového hřiště **v Hamrech nad Sázavou**, stavební úpravy Palackého náměstí **v Počátkách** a rekonstrukce náměstí **ve Vranově nad Dyjí** nebo výstavba nových a rozšíření stávajících mateřských škol **v Borech, Újezdu u Brna, Opatovicích** a další.



# SEZNAM SCHVÁLENÝCH PROJEKTŮ ROP JIHOVÝCHOD NA 44. VRR 2. ŘÍJNA 2013

OBLAST PODPORY	ŽADATEL	NÁZEV PROJEKTU	POŽADOVANÁ DOTACE V KČ
1.1	Správa a údržba silnic Jihomoravského kraje, příspěvková organizace kraje	II/430 Rousínov–Tučapy	83 596 352
1.1	Správa a údržba silnic Jihomoravského kraje, příspěvková organizace kraje	II/387 Bořínov–Nedvědice, hraniční most 387-012	41 956 149
1.2	Správa a údržba silnic Jihomoravského kraje, příspěvková organizace kraje	II/379 Tišnov–Lipůvka, stavba Nuzířov–Lipůvka	11 788 768
PROJEKTY DOPORUČENÉ K FINANCOVÁNÍ – „HRANIČNÍ“ PROJEKT SPADAJÍCÍ ČÁSTÍ POŽADOVANÉ DOTACE DO NEJISTÉ ČÁSTI ALOKACE			
1.3	Dopravní podnik města Brna,a.s.	Nákup nízkopodlažních kloubových trolejbusů pro MHD v Brně	357 076 500
PROJEKTY DOPORUČENÉ K FINANCOVÁNÍ – NEJISTÁ ČÁST ALOKACE			
1.3	Dopravní podnik města Brna,a.s.	Nákup nízkopodlažních velkokapacitních tramvají pro MHD v Brně	498 975 500
1.3	Dopravní podnik města Brna,a.s.	Nákup nízkopodlažních velkokapacitních tramvají pro MHD v Brně – 2. etapa	501 107 300
PROJEKTY DOPORUČENÉ K FINANCOVÁNÍ			
3.1	Statutární město Jihlava	Revitalizace části parku Malý Heuloss – II. etapa	64 874 901
3.1	Statutární město Brno	ZŠ Novolíšeňská – Sportovní centrum pro všechny generace	10 870 383
3.1	Statutární město Jihlava	Dům dětí a mládeže, Brněnská 46, Jihlava – rekonstrukce	34 686 320
3.3	Horácko-ekologický mikroregion	Regionální síť mikroregionu Horácko	40 108 181
3.3	Městys Kamenice	Datová Dálnice Kamenice	4 178 525

### Vysvětlení ke schválení projektů v oblasti podpory 3.3.

Finanční alokace výzvy oblasti podpory 3.3 byla vypsána na 130 milionů korun, ke které se připočítává zbytková alokace oblasti podpory 3.3 (peníze, které se vrací zpět do programu např. z důvodu úspor ve výběrových řízeních nebo jde o udělené finanční korekce).

- Dle aktuálního kurzu 25,69 Kč / 1 € činí finanční objem pro tuto výzvu nyní 186 milionů korun.
- Úřad Regionální rady Jihovýchod dlouhodobě pracuje s fixním kurzem 24 Kč/ 1 €, čímž je zaručeno, že neslibíme větší objem dotací, než můžeme rozdělit. Rozdíl aktuálního kurzu a fixního kurzu nám pak dává sumu peněz, které nazýváme nejistou částí alokace. V tomto případě je to 22 milionů korun. Jistých je tedy 164 milionů korun.
- Alokaci oblasti podpory 3.3 je možné navýšit až na částku 438 milionů korun dle aktuálního kurzu, a to díky realokaci nevyčerpaných peněz z jiných oblastí podpory programu. Rozdíl aktuálního kurzu a fixního kurzu nám pak dává sumu peněz, kterou nazýváme nejistou částí alokace. V tomto případě je to 39 milionů korun. Jistých by bylo tedy 399 milionů korun. Nyní však čekáme na schválení této interní realokace ze strany Evropské komise. Přesto že věříme, že jednání bude rychlé a kladné, nemůžeme tyto peníze vydávat za jisté.
- Projekty, které jsou do hranice jisté části alokace kumulativního součtu přidělených dotací, získají smlouvu na plnou částku dotace.

- Projekty, které jsou nad hranici jisté části alokace, nebudou mít smlouvou garantovanou minimální částku dotace, maximální dotace bude odpovídat výši požadavku příjemce. Blížší popis je v Metodickém pokynu 6/2013 Ex Administrace projektů v režimu závěrečných výzev.

Dle zkušeností z realizace 745 projektů předpokládáme s vysokou mírou pravděpodobnosti, že dojde k úspoře při realizaci projektů v objemu až 20 %, což je další možnost, jak se peníze přesunou na další projekty.

- Z výše uvedeného vyplývá, že při stávajícím kurzu by mohlo dojít k reálnému podpoření doporučených projektů až ve výši cca 520 milionů korun, tedy takřka všech projektů, které získaly více než 50 bodů. Výpočet aktuálního zůstatku alokace a její bezpečné a nejisté části probíhá 1 x měsíčně. Příjemci se mohou o vývoji informovat na [www.jihovychod.cz](http://www.jihovychod.cz) v sekci „Závěrečné výzvy“.

Blížší informace k podpisu Smlouvy o dotaci, případně dalším podmínkám, které se týkají závěrečných výzev, získáte na odděleních hodnocení v Brně tel. 532 193 524 a v Jihlavě tel. 532 193 604.

# SEZNAM SCHVÁLENÝCH PROJEKTŮ ROP JIHOVÝCHOD NA 44. VRR 2. ŘÍJNA 2013

OBLAST PODPORY	ŽADATEL	NÁZEV PROJEKTU	POŽADOVANÁ DOTACE V KČ
PROJEKTY DOPORUČENÉ K FINANCOVÁNÍ			
3.3	Obec Oslavice	Přístavba mateřské školy Oslavice	3 669 121
3.3	Základní a mateřská škola Rájec-Jestřebí, okres Blansko	Modernizace odborných učeben Základní školy Rájec-Jestřebí	2 398 492
3.3	Obec Louka	Modernizace ZŠ Louka	2 060 175
3.3	Město Adamov	Komplexní rozvoj školství v Adamově	5 159 903
3.3	Obec Osová Bítýška	Modernizace školství v obci Osová Bítýška	5 460 916
3.3	Město Olešnice	Modernizace zázemí praktického vyučování na ZŠ a MŠ Olešnice	5 521 458
3.3	Město Černovice	Investice do rozvoje základního školství ve městě Černovice	2 544 686
3.3	Obec Křetín	Modernizace ZŠ a MŠ Křetín	2 125 186
3.3	Základní škola Edvarda Beneše Lysice	Digitalizované přírodovědecké centrum se zaměřením na pracovní činnosti pro ZŠ Lysice	3 576 381
3.3	Město Brtnice	Moderní digitální výukové centrum v ZŠ Brtnice	2 659 040
3.3	Město Kamenice nad Lipou	Zvýšení kvality výuky ZŠ a MŠ Kamenice n. L.	4 040 660
3.3	Obec Bořetice	Inovace pro zkvalitnění výuky ZŠ a MŠ obce Bořetice	3 754 664
3.3	Základní škola Jedovnice, okres Blansko	Učebna výpočetní techniky a technické výchovy 21. století	1 790 525
3.3	Obec Střelice	Rekonstrukce sportovního areálu ZŠ Střelice	6 165 642
3.3	Město Vracov	Výstavba víceúčelového hřiště v areálu Masarykovy základní školy Vracov	6 840 444
3.3	Obec Rudíkov	Areál pro sportovní aktivity u ZŠ a MŠ v Rudíkově	6 022 085
3.3	Základní škola T.G. Masaryka Rajhrad, okres Brno-venkov, příspěvková organizace	Inovace, modernizace a kvalita na ZŠ Rajhrad	2 961 351
3.3	Město Příbyslav	Modernizace a rozšíření ZŠ Příbyslav	24 437 692
3.3	Obec Podolí	Modulární školka v Podolí	9 919 803
3.3	Obec Starovičky	Rozšíření kapacity Základní a mateřské školy Starovičky	3 758 867
3.3	Obec Drnovice	Stavební úpravy a přístavba Základní a mateřské školy Drnovice	5 175 077
3.3	Městys Havlíčkova Borová	Stavební úpravy objektu ZŠ a vestavba do půdního prostoru	5 715 066
3.3	Město Bzenec	Rekonstrukce běžeckého oválu ZŠ a MŠ Bzenec	2 461 947
3.3	Obec Milotice	Zlepšení konkurenceschopnosti Základní školy a Mateřské školy Milotice	4 169 061



3.3	Základní škola a Mateřská škola Jana Ámose Komenského 696 47 Žeravice 37, okres Hodonín, příspěvková organizace	Škola pro život	1 925 907
3.3	Městys Okříšky	Infrastruktura pro vzdělávání v Městysi Okříšky	3 869 779
3.3	Obec Lípa	Přístavba mateřské školy Lípa	3 871 115
3.3	Obec Velká Losenice	Modernizace a zkvalitnění výuky ZŠ a MŠ Velká Losenice	10 546 238
3.3	Obec Radostín nad Oslavou	Modernizace infrastruktury pro vzdělávání v MŠ a ZŠ Radostín nad Oslavou	4 006 815
3.3	Obec Bílovice nad Svitavou	Rozšíření infrastruktury pro vzdělávání v Bílovicích nad Svitavou	7 358 395
3.3	Mateřská škola a Základní škola, Ostopovice, okres Brno-venkov, příspěvková organizace	Technické zhodnocení základní a mateřské školy Ostopovice	3 024 981
3.3	Obec Ratíškovice	Rozšíření MŠ Ratíškovice	6 556 061
PROJEKTY DOPORUČENÉ K FINANCOVÁNÍ – „HRANIČNÍ“ PROJEKT SPADAJÍCÍ ČÁSTÍ POŽADOVANÉ DOTACE DO NEJISTÉ ČÁSTI ALOKACE – BEZ REALOKACE			
3.3	Město Klobouky u Brna	Náměstí v Kloboukách u Brna – 2. etapa	14 772 391
PROJEKTY DOPORUČENÉ K FINANCOVÁNÍ – NEJISTÁ ČÁST ALOKACE – BEZ REALOKACE			
3.3	Obec Hovorany	Úprava návsi v Hovoranech	5 893 407
3.3	Obec Hamry nad Sázavou	Úpravy ploch u KD a k nádraží v Hamrech nad Sázavou	10 412 689
3.3	Obec Nikolčice	Venkovní tělocvična a odborné učebny v Základní škole Nikolčice	3 829 022
3.3	Obec Křepice	Centrum pro vzdělávání a volnočasové aktivity	2 039 416
3.3	Městys Mikulovice	Zvýšení kvality tělovýchovy a odborné výuky na ZŠ Mikulovice	5 075 186
3.3	Město Počátky	Stavební úpravy Palackého náměstí Počátky	19 544 057
3.3	Městys Vranov nad Dyjí	Vranov nad Dyjí – náměstí: rekonstrukce plochy u morového sloupu	7 068 797
3.3	Městys Nedvědice	Dětská hřiště, víceúčelové hřiště a sociální zázemí v ZŠ Nedvědice – modernizace a vestavba	5 815 637
3.3	Obec Bory	Školka Bory pro třetí tisíciletí	9 870 491
3.3	Město Újezd u Brna	Přístavba mateřské školky – jedné třídy	5 018 245
3.3	Obec Čebín	Komplexní rekonstrukce náměstí v obci Čebín – 1. etapa	3 179 759
3.3	Obec Opatovice	Rozšíření budovy mateřské školy v obci Opatovice	4 432 132
3.3	Město Pacov	ZŠ Pacov náměstí – „Škola pro život“	12 019 231
3.3	Obec Hodice	Revitalizace centrální části obce Hodice	3 060 432
3.3	Obec Rozdrojovice	Nástavba základní školy Rozdrojovice	11 834 157

# SEZNAM SCHVÁLENÝCH PROJEKTŮ ROP JIHOVÝCHOD NA 44. VRR 2. ŘÍJNA 2013

OBLAST PODPORY	ŽADATEL	NÁZEV PROJEKTU	POŽADOVANÁ DOTACE V KČ
3.3	Městys Lomnice	Rekonstrukce školního hřiště ZŠ, ZUŠ a MŠ Lomnice	6 732 964
3.3	Obec Moravany	Výstavba nového centra obce Moravany	3 911 169
3.3	Městys Drásov	Novostavba budovy mateřské školy vč. příjezdové komunikace, Drásov	24 199 907
3.3	Obec Lovčice	Úprava návsi Lovčice	2 242 291
3.3	Obec Suchohrdly	Venkovní i vnitřní přírodopisné učebny ŽS Suchohrdly	3 791 186
3.3	Městys Lomnice	Rekonstrukce Židovského náměstí Lomnice	6 217 175
3.3	Město Ždírec nad Doubravou	Revitalizace náměstí 9. května ve Ždírci nad Doubravou – 2.etapa	8 214 427
3.3	Obec Tasovice	Úprava veřejného prostranství v obci Tasovice	4 216 537
3.3	Obec Přísnotice	Náves a parkoviště před obecním úřadem v Přísnoticích	2 752 298
3.3	Obec Hrušky	Nástavba mateřské školy v obci Hrušky	3 458 674
3.3	Městys Stonařov	Komplexní úpravy veřejného prostranství v centru městyse Stonařov	8 147 151
3.3	Obec Bohutice	Revitalizace centrální části obce Bohutice	1 874 936
3.3	Obec Šardice	Šardice – revitalizace centra obce	11 294 082
3.3	Městys Nová Cerekev	Stabilizace venkovské Základní školy v Nové Cerekvi	5 703 871
3.3	Obec Březník	Víceúčelové hřiště Březník	4 018 297
PROJEKTY DOPORUČENÉ K FINANCOVÁNÍ – „HRANIČNÍ“ PROJEKTY SPADAJÍCÍ ČÁSTÍ POŽADOVANÉ DOTACE DO NEJISTÉ ČÁSTI ALOKACE – S REALOKACÍ			
3.3	Obec Blažovice	Rekonstrukce Základní školy Blažovice	16 908 820
PROJEKTY DOPORUČENÉ K FINANCOVÁNÍ – NEJISTÁ ČÁST ALOKACE – S REALOKACÍ			
3.3	Obec Březí	Zvýšení kapacity mateřské školky v Březí u Mikulova	4 348 055
3.3	Obec Mikulčice	Modernizace atletického areálu při ZŠ v Mikulčicích	4 735 716
3.3	Obec Vlasatice	Modernizace infrastruktury pro vzdělávání v MŠ Vlasatice	4 014 703
3.3	Obec Drnovice	Revitalizace centra obce Drnovice	3 894 702
3.3	Město Miroslav	Úprava prostoru u hasičské zbrojnice, ulice Mlýnská a Česká	5 306 236
3.3	Obec Práche	Revitalizace návsi v obci Práche	4 041 177
3.3	Základní škola a mateřská škola Ježov, příspěvková organizace	Rekonstrukce – zhodnocení tělocvičny u základní školy Ježov	2 014 569
3.3	Obec Rohatec	Sportovní areál Rohatec	10 780 792
3.3	Obec Benešov	Revitalizace centra obce Benešov	4 620 951



3.3	Obec Starý Poddvorov	Starý Poddvorov – křižovatka ulic Kostelní, Sklepní, Řádek a Radniční	5 683 210
3.3	Obec Svatobořice-Mistřín	Výstavba mateřské školy v obci Svatobořice-Mistřín	22 699 429
3.3	Obec Šanov	Výstavba nového atletického hřiště	2 894 390
3.3	Městys Blížkovice	Úprava náměstí městys Blížkovice	11 668 223
3.3	Městys Ostrov u Macochy	Revitalizace centrální části městyse Ostrov u Macochy	6 324 339
3.3	Obec Holubice	Nová budova MŠ, modernizace ZŠ Holubice	10 637 811
3.3	Město Golčův Jeníkov	Přístavba základní školy v Golčově Jeníkově	24 992 228
3.3	Obec Vlkoš	Rozšíření sportovního areálu ve Vlkoši	7 177 438
3.3	Obec Ráječko	Přístavba MŠ a ZŠ Ráječko	11 469 392
3.3	Obec Rozdrojovice	Multifunkční hřiště	11 878 695
3.3	Obec Kanice	Rekonstrukce ZŠ Kanice III – odborné učebny	5 320 592
3.3	Město Jemnice	Modernizace a inovace výukového systému ZŠ Jemnice	3 053 200

**Spustili jsme soutěž, rozdáváme ceny, vyhrát můžete let balónem. Sledujte naše webové stránky [www.jihovychod.cz](http://www.jihovychod.cz).**





Vystoupení krasobruslařského oddílu Dukla Jihlava na jihlavském zimním stadionu.

**2. září 2013 vypukla v Zimáčku neboli v projektu Veřejného sportoviště pro lední sporty v ulici Tyršova v Jihlavě velká akce pro děti. Spolupřáteli ji spolu s námi statutární město Jihlava a HC Dukla.**

Bylo toho pro děti a často i pro jejich doprovod nachystáno opravdu hodně. Zdarma si mohli zabruslit na ledové ploše, vyzkoušet slalom, zastřílet na branku – kdo s sebou neměl brusle, na místě si je mohl půjčit. V parku byla zase nachystána spousta atrakcí

a soutěží – skákačí hrad, malování na obličej, střelba na koš, závody v autíčkách, prohlídka policejního a hasičského vozidla a mnohé další. Největší raritou byli živí hadi, a že byli pořádní – čtyři kusky krait, z nichž nejdelší měla 4,5 metru. Účastníci přišli pozdravit primátor Jihlavy Jaroslav Vymazal, náměstek hejtmana Kraje Vysočina Libor Joukl, radní Kraje Vysočina Jana Fialová a ředitel ROP Jihovýchod Artur Zatloukal. V Jihlavě sice hodně foukalo, ale jinak nám počasí přálo a akci navštívilo od 10 do 18 hodin několik stovek dětí i dospělých.





## 56 NOVÝCH MÍST PRO DĚTI V MATEŘSKÉ ŠKOLE V ROUSÍNOVĚ



Slavnostní otevření dvou tříd v přístavbě mateřské školy v Rousínově za účasti starosty města Ing. Františka Havíře.

Na konci prázdnin byly dokončeny stavební práce na přístavbě mateřské školy. Vznikly zde dvě krásné, prosvětlené a prostorné třídy se sociálním zařízením a kuchyňkou, dvě šatny, sborovna a kancelář. Jako dodavatel stavebních prací se skvěle osvědčila firma Zlínské stavby s.r.o., krásný nábytek do nových prostor zhotovila firma W-dimense z Bruntálu.

Projekt „Rozšíření MŠ Rousínov“ je spolufinancován z Regionálního operačního programu Jihovýchod, předpokládaná výše dotace je 5,9 milionu korun.

Na začátku příštího roku budou zahájeny práce na realizaci přírodní zahrady, která vznikne na ploše současné zahrady, která nutně potřebuje revitalizaci. Její dokončení je



plánováno na květen 2014. Realizace projektu „MŠ Rousínov – zahrada v přírodním stylu“, je spolufinancována z Operačního programu Životní prostředí.

**Jitka Coufalová**  
referent MěÚ Rousínov

### NA SLAVNOSTNÍM OTEVŘENÍ NOVÉ PŘÍSTAVBY, KTERÉ PROBĚHLO 9. ŘÍJNA 2013, PŘIVÍTALI PŘÍTOMNÉ HOSTY DĚTI Z MATEŘSKÉ ŠKOLY PÍSNÍČKAMI A VESELOU BÁSNIČKOU:

*Dobrý den, dobrý den, dneska máme slavný den.  
Sešli jsme se po prázdninách, naše školka je však jiná.  
Teď jsme školka největší, to vám každý dosvědčí.  
Dvě třídy novotou září, ať se nám v nich dobře daří.  
Že si tu teď budu hrát, můžu prostě děkovat*

*nejdřív panu starostovi, investorům, stavbařům,  
všem, co byli okolo, že se dílo povedlo.  
Těšíme se kluci, holky, z naší krásné nové školky,  
že si tu teď můžu hrát, kreslit, zpívat, tancovat.  
HURÁ !!!*

# ŽIDOVSKÝ HŘBITOV V BRNĚ MÁ ZRESTAUROVANOU OBŘADNÍ SÍŇ



Mnohým lidem připomíná obřadní síň díky své majestátnosti synagogu.

**Dne 10. září 2013 proběhlo za účasti vrchního zemského rabína Karola Sidona, starosty městské části Brna-Židenice Romana Vašiny, předsedy brněnské židovské obce Jáchyma Kanarka a dalších významných hostů slavnostní znovutevření zrestaurované obřadní smuteční síně židovského hřbitova v Brně-Židenicích.**

Díky projektu spolufinancovanému z ROP Jihovýchod proběhla generální rekonstrukce obřadní síně židovského hřbitova. Opraveny byly ještě další dvě budovy – márnice a domek hrobníka, v němž sídlí od roku 2010 turistické informační centrum. Nejviditelnější

změnou na všech budovách jsou nové pláště, zrestaurovány byly dveře, okna, brány, odborné péče se dostalo také vitrážím, kovaným prvkům a rituálním umyvadlům. Vybudována byla nová kanalizace a hygienické zařízení pro návštěvníky, položena nová dlažba. Předpokládaná částka dotace je 10 milionů korun.

Obřadní síň byla před počátkem projektu zcela zdevastovaná, v dezolátním stavu byly kované prvky dveří, mříže a kované ozdoby. Bohaté vitráže oken byly vandaly vytlučeny. Dezolátní stav neodpovídal významu této památky a duchovnímu významu pietního místa.

Pro turisty je nyní vybudován veškerý servis a potřebný komfort, umožněna jim je celistvá prohlídka židovského hřbitova, jeho interiéru a exteriéru. Projekt podpoří turistický ruch v Brně a zvýší jeho atraktivitu také pro zahraniční turisty, protože brněnský židovský hřbitov je největší na Moravě a patří k nejkrásnějším a nejzachovalejším v celoevropském měřítku.

Jedná se již o druhý projekt, který na židovském hřbitově podpořil dotací Regionální operační program Jihovýchod. Prvním projektem bylo „Brno židovské“, díky kterému bylo vybaveno technikou Turistické informační centrum Židovské obce Brno. Tento projekt byl podpořen dotací 2,2 milionu korun.



# MUZEJA A GALERIE NA VYSOČINĚ JSOU ON-LINE

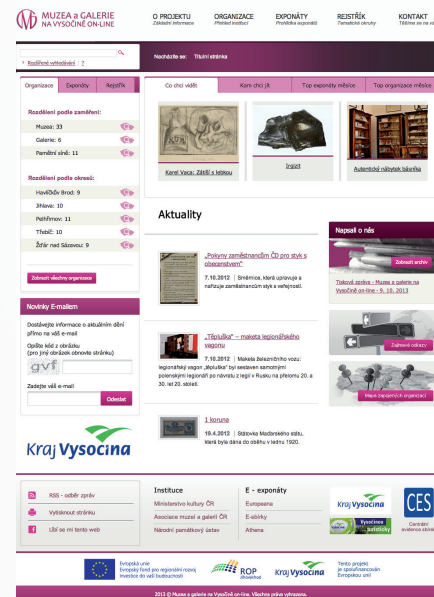


Slavnostní odhalení jednoho ze 47 informačních kiosků, díky kterým získají návštěvníci neomezený přístup nejen na internet, ale především do aktuální on-line databáze.

Padesátka muzeí, galerií a pamětních síní na Vysočině tři roky pracovala na přípravě a realizaci nového informačního webu [www.mgvysoliny.cz](http://www.mgvysoliny.cz). V rámci projektu Muzea a galerie na Vysočině on-line vznikl originální veřejně přístupný on-line katalog exponátů, ale i nová síť informačních kiosků prioritně zaměřených na prezentaci sbírkotvorných organizací a jejich pokladů.

„Díky evropské dotaci mohly být tisíce exponátů zdigitalizovány ve 2D a 3D. Exponáty regionálních muzeí si tak můžete prohlédnout virtuálně ještě dříve, než se za nimi skutečně vypravíte,“ uvedla při

slavnostním představení projektu radní kraje Vysočina pro oblast kultury Marie Kružíková. Cílem projektu Muzea a galerie na Vysočině on-line je snaha interaktivně představit sbírkové předměty a exponáty uložené ve sbírkotvorných organizacích a institucích formou veřejně přístupného on-line katalogu. Základem je speciální webová aplikace, prostřednictvím které jednotlivé do projektu zapojené organizace prezentují své vybrané části sbírek v podobě karet sbírkových předmětů a exponátů. Nechybí ani fotografie, dobový kontext, odkazy na související práce či inspirační zdroje, citace z literatury, informace o autorech. „Žádná z oslovených spolupracujících padesáti institucí není díky této prezentaci



nedostupná ani z geografických, časových nebo ekonomických důvodů. S touto novinkou chceme oslovit širokou veřejnost – obyvatele i návštěvníky kraje, objevit nové příznivce kultury a umění, ale zaujmout i odborníky z oblasti muzejnictví, přivést do kulturně-poznávacích institucí Vysočiny nové návštěvníky všech věkových kategorií,“ tlumočí hlavní ideu projektu podpořeného z ROP Jihovýchod Marie Kružíková.

Zdroj: [www.kr-vysocina.cz](http://www.kr-vysocina.cz)

## JIHLAVA SE STARÁ O POSTIŽENÉ, DALŠÍM ZREKONSTRUOVANÝM ZAŘÍZENÍM JE STACIONÁŘ



Součástí projektu bylo i zateplení budovy, výměna oken a proběhly také venkovní úpravy dlažby a chodníků.

**Dne 8. října uvedla Jihlava slavnostně do provozu zrekonstruovanou a rozšířenou budovu Denního a týdenního stacionáře. Zařízení slouží šesti desítkám klientů s mentálním a kombinovaným postižením.**

Stacionář je rozšířen o nástavbu se třemi sociálně-terapeutickými dílnami pro pracov-

ní činnosti, tři specializované pracovny pro fyzioterapeutku, poradkyni pro komunikaci a cvičnou kavárnu pro klienty a jejich rodinné příslušníky. Pohodlnější a hygienickým předpisům odpovídající je také výdej stravy a jídelna. Došlo i na sociální zázemí pro uživatele a personál stacionáře.

Jihlava tak zvýšila úroveň dalšího ze zařízení, ve kterém je poskytovaná péče postiženým občanům. „Jihlava v posledních několika letech rozšířila a zmodernizovala ZŠ speciální, otevřela nový domov seniorů, starší domov seniorů nechala zrekonstruovat a podílela se na dalších projektech v této oblasti,“ připomněl primátor Jaroslav Vymazal.

„Zlepšili jste život osmapadesáti klientům stacionáře a jejich rodinám. A také personálu, v nových prostorech se nám lépe pracuje a také je pro nás inspirací pro nové činnosti,“ poděkovala všem, kdo se na modernizaci stacionáře podílel, ředitelka Eva Pohořelá. Součástí projektu bylo i zateplení budovy a výměna oken, došlo i na venkovní úpravy dlažby a chodníky.

Stavební práce na akci Rozvoj Denního a týdenního stacionáře Jihlava začaly 10. července 2012, 12. srpna 2013 proběhla kolaudace a následně byl objekt předán do užívání. Celkové výdaje projektu jsou 15,5 milionu korun, dotace z ROP Jihovýchod je 7,3 milionu korun.

*Zdroj: [www.jihlava.cz](http://www.jihlava.cz)*







*Autor: František Maršálek*

## HODONÍN

Město Hodonín leží v úrodné krajině jihovýchodní části Moravy, v přirozeném turistickém regionu Slovácko – v oblasti proslulé kvalitním vínem, malebnými lidovými kroji z Podluží, živými folklorními tradicemi, ale také pěší turistikou a cykloturistikou. Se svými 25 000 obyvateli patří mezi největší města jihovýchodní Moravy. Rozkládá se na rovině, v úrodné krajině prozářené sluncem a je nejteplejším místem Moravy.

Hodonín je rodištěm prvního československého prezidenta Tomáše Garrigua Masaryka, jehož stálá expozice je vystavena v Masarykově muzeu. Mezi turistické cíle návštěvníků města patří také Galerie výtvarného umění, galerie Kaplička v kapli sv. Kříže, historická budova radnice, Muzeum naftového dobývání a geologie, zoologická zahrada nebo

centrum vodní turistiky v areálu přístaviště U Jezu. Lázně Hodonín, které patří prozatím k nejmladším lázeňským zařízením v republice, byly založeny na léčebných účincích kvalitní jodobromové vody. Moderní lázeňský komplex s vodoléčebným pavilonem, rehabilitačním bazénem a vířivkami se rozprostírá uprostřed malebného parku a nabízí zajímavé doprovodné programy.

K největším pravidelným kulturním akcím v Hodoníně patří červnové Slavnosti Vodního království, tradiční srpnové Svatovavřínecké slavnosti, Svátek vína v září.

*Zdroj: Městský úřad Hodonín*



## PROJEKTY PODPOŘENÉ Z ROP JIHOVÝCHOD VE MĚSTĚ HODONÍN K 26. 9. 2013

Název projektu	Oblast podpory	Žadatel	Proplacená dotace (Kč)
Stavební úpravy komunikace Legionářů – cyklostezka k přístavišti	1.4	Město Hodonín	<b>Předpokládaná dotace 2 642 879</b>
Cykloturistická zastavení v Mikroregionu Hodonínsko	2.1	Mikroregion Hodonínsko – dobrovolný svazek obcí	<b>1 544 113</b>
Denní lázně Bliss Day Spa	2.1	Město Hodonín	<b>Předpokládaná dotace 39 146 177</b>
Poznejte lázně v srdci Jižní Moravy	2.2	Lázně Hodonín	<b>1 403 929</b>
Hodonín pokaždé jinak	2.2	Město Hodonín	<b>601 506</b>
Poznávejme kraj prezidenta Masaryka a velkomoravských slovanů	2.2	Masarykovo muzeum v Hodoníně, příspěvková organizace	<b>Předpokládaná dotace 1 615 646</b>
Rekonstrukce areálu letního koupaliště – II. etapa	3.2	Město Hodonín	<b>58 014 721</b>
Rozšíření kapacity Centra pro rodinu Hodonín	3.2	Centrum pro rodinu Hodonín	<b>16 997 629</b>
Sportovní hřiště – ZŠ Vančurova	3.2	Město Hodonín	<b>Předpokládaná dotace 1 916 387</b>

Zdroj: IS ŘO ROP JV



Radnice

Autor: Jiří Horák

### VÍTE, ČÍM KONKRÉTNĚ POMOHLA DOTACE Z ROP JIHOVÝCHOD V HODONÍNĚ?

- **Bezmála 100 milionů korun** byly podpořeny projekty výstavby denních lázní a rekonstrukce letního koupaliště. Denní lázně by měly po dokončení ročně přivítat **50 až 80 tisíc hostů** poptávajících lázeňské procedury.
- Na nové sportovní hřiště při Základní škole Vančurova se již těší **450 tamějších žáků**.
- Na rekonstruovaném letním koupališti s vodními atrakcemi nachází každoročně osvěžení **přes 70 tisíc plavců a plaváček**. Letos padl rekord v návštěvnosti, a to **75 tisíc návštěvníků**.
- Služby Centra pro rodinu Hodonín využije ročně **téměř 20 tisíc klientů**.
- **Čtyřmi miliony korun** byly podpořeny projekty **22 cyklistických zastavení** ve městě Hodoníně a okolí a cyklostezka ulicí Legionářů k přístavišti. Oba projekty budou sloužit **více než 60 tisícům cyklistů** ročně.



**Ing. arch. Milana Grauová**  
starostka města Hodonín

*„Pro budoucnost Hodonína jsou jistě velmi důležitým tématem místní lázně.“*

**Paní starostko, jak se Vám v Hodoníně v programovém období 2007–2013 dařilo a daří využívat evropské dotace k rozvoji města? Mají podle Vás smysl a stojí to za tu administrativu?**

Dotace Hodonínu skutečně pomohly v mnoha případech. Mnohé rozvojové aktivity bychom bez nich pravděpodobně nebyli schopni realizovat. Využívali jsme a dodnes využíváme podporu jak měkkých, tak investičních projektů. Tyto aktivity směřovaly především k financování projektů pro děti a mládež, ale také k realizaci projektů na podporu rozvoje cestovního ruchu. Mnohé z těchto projektů využívaly přeshraniční spolupráce s našimi slovenskými sousedy. Aktivita Hodonína byla z pohledu získávání dotačních prostředků již několikrát hodnocena nezávislými subjekty jako úspěšná a dobře fungující. Toto lze přičíst spolehlivě zavedenému systému, který byl v rámci Městského úřadu Hodonín nastaven již koncem roku 2003 a je úspěšně využíván dodnes. Potvrzují to další nově získávané dotace do rozpočtu města.

**Kde jsou dotace konkrétně z ROP Jihovýchod v Hodoníně nejvíce vidět a v čem občanům zlepšily život? Všechny**

**projekty jsou důležité, ale dá se říci, který z nich považujete pro Hodonín nejzásadnější a proč?**

Ve většině případů šlo o projekty do veřejné infrastruktury. Jednoznačně nejvýznamnější jak z pohledu veřejnosti, tak z pohledu města, byl projekt rekonstrukce areálu letního koupaliště. Původní areál byl postaven koncem sedmdesátých let minulého století a jeho technické opotřeбенí již bylo za hranicí bezpečného provozu. Rekonstrukci areálu letního koupaliště bylo možno realizovat za podpory ROP Jihovýchod. Dnes je tento areál navštěvován nejen místními občany, ale i turisty, kteří často do Hodonína přijíždí právě ze sousedního Slovenska. Jistou zajímavostí je, že jsme v letošní sezóně zaznamenali dokonce historicky nejvyšší návštěvnost.

**V poslední době byly městu Hodonín schváleny nové projekty. Můžete pro nás popsat čtenářům, na co se v Hodoníně mohou těšit nového?**

Pro budoucnost Hodonína jsou jistě velmi důležitým tématem místní lázně. Jejich kvalita a obliba u klientů rok od roku trvale roste. Proto nás také velmi těší, že jsme v letošním roce

získali 39 milionů korun z ROP Jihovýchod pro výstavbu dalšího lázeňského pavilonu, který rozšíří stávající nabídku o denní lázně. Jedná se v podstatě o dostavbu pavilonu čistě léčebného bez lůžkové části. Zde chceme nabídnout nové procedury nejen pacientům ze zdravotního pojištění, ale v mnohem větší míře i samoplátcům.

Dalšími podporovanými projekty je výstavba nové části hodonínské cyklostezky a realizace sportovního zázemí v areálu základní školy Vančurova. Zde jsou navržena dvě nová hřiště s umělým povrchem pro míčové hry.

**Jak hodnotíte spolupráci s naším úřadem? Můžete nám říci, co pro Vás bylo na získání dotace a čerpání peněz z Regionálního operačního programu Jihovýchod nejsložitější?**

Vždy jsme se dostali k potřebným informacím a lidé z ÚRR se nám snažili vždy v rámci svých možností vyjít vstříc. Složitý byl z mého pohledu první rok programového období 2007–2013, kdy se určovala pravidla a nebylo proto jednoduché nastavit systém fungování

*Pokračování na straně 18*

# PROJEKTY PODPOŘENÉ Z ROP JIHOVÝCHOD V HODONÍNĚ

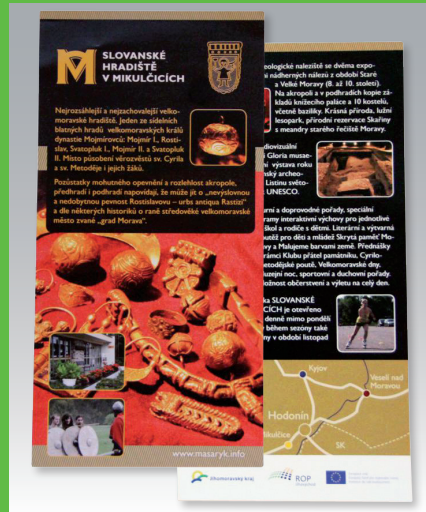
*Pokračování ze strany 17*

z pohledu úřadu. Pro administraci je vždy velmi nepříjemná každá změna pravidel v průběhu projektu. Jednoznačně nejhorší je pak taková změna, která může – i přes stanovená pravidla – být požadována jen na základě subjektivního názoru jednotlivého pracovníka. Takovou změnu totiž nelze předvídat ani do projektu zapracovat. Lze říci, že až na výjimky se nám zatím vždy podařilo najít společnou řeč a projekty byly zdárně ukončeny. V současné době však máme jeden nedokončený projekt v oblasti cestovního ruchu a tento se nám zatím nedaří uzavřít ke spokojenosti obou stran. Věřím však, že i zde dojde nakonec k rozumnému posouzení situace a tedy úspěšnému ukončení projektu.

## Kdybyste měla pozvat čtenáře do Hodonína, co by určitě neměli opomenout navštívit?

Ráda bych návštěvníky pozvala na cyklistické výlety do Hodonína a jeho okolí. Vzhledem k rovinatému terénu je pohyb na kole vhodný nejen pro zdatné a trénované cyklisty, ale především pro rodiny s dětmi. Je možné využít plavby po Baťově kanálu, rozhlédnout se po okolí z radniční věže a dohlédnout až na Slovensko. Navštívit již zmiňované koupaliště, také ZOO a bezpečyby regenerovat v našich lázních, které se specializují právě na pohybové ústrojí. Součástí výletu se pak mohou stát i mnohé kulturní a sportovní akce, kde si každý jistě vybere tu „svou“.

**Děkujeme Vám za rozhovor.**



## Poznávejme kraj prezidenta Masaryka a velkomoravských Slovanů

Propagační kampaň Masarykova muzea v Hodoníně včetně všech jeho poboček.

*„Především propagační tisky a soubor fotografií na CD poskytly návštěvníkům i hostům zajímavé informace o současnosti památníku, jeho významu i jeho proměnách v jednotlivých obdobích kalendářního roku. Letáky jsou k dispozici na pokladně památníku jako součást vstupenky, což se setkal s pozitivním ohlasem u našich hostů,“* objasňuje Pavel Smetka, projektový manažer.

## Stavební úpravy komunikace

### Legionářů – cyklostezka k přístavišti

Výstavba cyklostezky, která bude zajišťovat bezpečný přístup k turisticky vyhledávanému cíli – přístavišti u jezu.



## Rozšíření kapacity

### Centra pro rodinu Hodonín

Rozšíření kapacitních prostor objektu, zkvalitnění zázemí, zlepšení kvality prostředí a zajištění bezbariérového přístupu do budovy.

*„Projekt Rozšíření kapacity CPR Hodonín pomohl vyrůst krásné moderní budově na místě malého přizemního domku, která od podzimu 2010 slouží rodinám z Hodonína i okolí. Centrum i se svou zahradou je místem k setkávání, navazování přátelství, vzdělávání dospělých i dětí a smysluplnému trávení volného času. Budova dává všem těmto aktivitám prostor pro rozvoj a tak každý rok přibývají nové programy i cílové skupiny, kterým slouží.“* Upřesnila Mgr. Lucie Ambrozová, ředitelka Centra pro rodinu Hodonín.





## PROJEKTY PODPOŘENÉ Z ROP JIHOVÝCHOD V HODONÍNĚ



### Hodonín pokaždé jinak

Elektronické propagační materiály – DVD snímek města Hodonína a okolního regionu a interaktivní vizitka.

*„Hodonín se díky dotaci z ROP Jihovýchod má nyní možnost představit v krátkometrážním filmu o celkové délce cca 15 minut a nabídnout pestrou paletu možností trávení dovolené a pobytu nejen ve městě, ale také v jeho blízkém okolí ve všech čtyřech ročních obdobích. DVD snímek včetně interaktivní vizitky jsou zpracovány v pěti jazykových mutacích“,* vysvětluje Petra Luňáková z Odboru rozvoje Města Hodonína.



### Rekonstrukce areálu letního koupaliště – II. etapa

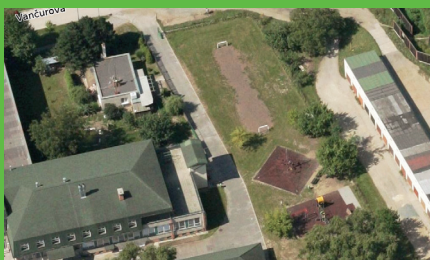
Kompletní rekonstrukce a dostavba areálu letního koupaliště v Hodoníně. Koupaliště dostalo kompletně nové nerezové bazénové vany, šatny, sociální zařízení, pokladny, ošetrovnu či prostory pro personál. Byly postaveny nové bufety pro možnost občerstvení návštěvníků zařízení. Areál LK byl kompletně oplocen. Ve velkém množství byly vysazeny nové stromy a keře. Pro pohodlné slunění byly položeny na většině nepevněných ploch travní koberce i s automatickým závlahovým systémem.



### Denní lázně Bliss Day Spa

Výstavba denních lázní Bliss Day Spa v areálu Lázní Hodonín. Bude se jednat o centrum na principu denní lázeňské péče založené zejména na léčebných metodách, ale také na prevenci a relaxačních aktivitách.

*„Projekt rozšíří nabídku léčebných lázeňských procedur a zásadním způsobem podpoří služby poskytované privátními firmami a živnostníky v Hodoníně a jeho okolí. Jedná se zejména o služby ubytovací, restaurační činnost, cukrárny, kavárny, dopravu a další“,* upřesnil Ing. Milan Sýkora, ředitel Lázní Hodonín.



### Sportovní hřiště – ZŠ Vančurova

Vybudování dvou venkovních sportovních hřišť v areálu základní školy. První hřiště bude sloužit pro házenou, volejbal a basketbal, druhé pro miniházenou a volejbal.



### Cykloturistická zastavení v Mikroregionu Hodonínsko

Vybudování 22 cykloturistických zastavení na území Mikroregionu Hodonínsko.



### Poznejte lázně v srdci Jižní Moravy

Propagační a informační kampaň produktů lázeňsko-rehabilitační turistiky zaměřená na původní a nově vybudované lázeňské kapacity v Hodoníně a v Lednici.



Region Hodonínsko, to je místo slunce a folkloru, kde jedna slavnost střídá druhou. Pokud chcete poznat tyto zvyklosti, vyrazte na výlet právě sem. Všechna místa byla podpořena dotací z Regionálního operačního programu Jihovýchod.



### TURISTICKÉ CENTRUM VESELSKA

Turistické centrum Veselska najdete v bývalé budově Panského dvora. V areálu se nyní nachází Turistické informační centrum, kde se dozvíte všechny informace o regionu Veselska, o jeho historii, tradicích, památkách, nejruznějších zajímavostech a okolní přírodě. Rádi vám zde také poradí, kam vyrazit za kulturou nebo sportem na Veselsku. Pro cyklisty je připravena úschovna kol, aby si pak v klidu mohli prohlédnout celou řadu stálých expozic. A že je toho k prohlížení dost: expozice o místních řemeslech a tradicích, expozice věnovaná úspěchům slavného rodáka Josefa Zimovčáka a expozice o krásách a historii Baťova kanálu. V objektu na vás čekají také nové prostory Městské galerie. V současnosti je pro vás připravena výstava zajímavého souboru kreseb malířky Ludmily Jandové. Kresby vznikaly od roku 1961 do roku 1969 a jejich část byla pak vytavena v pražském Mánesu. Výstava je k vidění do 24. listopadu 2013.



Foto: Božislav Žilka

### MUTĚNICE – VINAŘSKÁ OBEC

Obec Mutěnice je unikátní oblastí, která zahrnuje jak rozsáhlé vinice, tak areál 550 vinných sklepů zvaný „Bůdy“. Mutěnický viniční katastr je rozdělen na pět viničních tratí: Vyšicko, Mutěnská hora, Úlehle, Hraničky a Dubňanská hora. Vinařství se zde dědí z otců na syny a téměř každý v obci má svůj vlastní sklep. Každý z těchto sklepů má osobitý ráz, většina z nich je zdobena slováckými ornamenty. V obci jsou uchovávány folklorní tradice umocněné podlužáckými kroji, slováckými písněmi a tanci. Důkazem toho je kulturní život v obci. Nejprestižnější akcí v roce je Den otevřených sklepů, který se koná každoročně v dubnu. Vesnicí prochází Mutěnická vinařská stezka dlouhá 65 kilometrů. Obec dlouhodobě spolupracuje s Vinařským spolkem z Mutěnic při plánování akcí s vinnou tematikou. Díky projektu se turisté o akcích dozví z nových propagačních letáků, propagačních DVD a webových stránek obce [www.mutenice.cz](http://www.mutenice.cz).



### BISKUPSKÁ REZIDENCE V ŠARDICÍCH

Obec Šardice patří mezi vinařské obce Mutěnické vinařské oblasti. Vinařství je v obci doloženo od 13. století. Nejvýznamnější památkou v obci je tzv. Rezidence – bývalé letní sídlo augustiánského kláštera, kterému obec patřila. V rezidenci mimo jiné přebýval zakladatel genetiky Johann Gregor Mendel a významný pokrokový opat Cyril Napp. Rezidence vznikla v letech 1740–1742 přestavbou staré sýpky. Rezidence je v současné době otevřena po telefonické domluvě na tel. 734 203 090. Vstupenky koupíte za 20 korun pro dospělé, 10 korun pro děti. Můžete si zde prohlédnout stálou expozici měřidel a vah ze sbírek Ing. Petra Cikrleho, Ph. D., Šardický kroj v lidové jizbě, olejomalby paní Milady Bábíkové, akryl pana Zdeňka Chludila, fotografie pana Jožo Mičice a pana Antonína Veselky. Z Mendelova muzea v Brně je zde zapůjčena výstava J. G. Mendel – Člověk, opat a vědec. Všechny potřebné informace najdete na webových stránkách <http://rezidence.blog.cz/>.

Na unikátní projekt Adrenalinové trasy znojemského podzemí jsme se zeptali paní **Ing. Bohumily Radkovské**, z oddělení investic Města Znojma. Předpokládána dotace z ROP Jihovýchod je 9,5 milionu korun. Trasy jsou veřejnosti otevřeny od 1. října 2013

### **Paní Radkovská, proč jste vybudovali ve znojemském podzemí právě adrenalinové trasy?**

Znojemské podzemí je jedinečné a patří k nejdelším labyrintům svého druhu v České republice. Délka chodeb je kolem 27 km. Oficiální návštěvníci dosud poznali jen zlomek toho, co rozvětvené bludiště nabízí. Na své si přijdou milovníci adrenalinových zážitků při



zdlouvání čtyř kilometrů nových tras. Dalším efektem realizace stavby bylo vyčištění podzemí a jeho zabezpečení. Cílem projektu je podpora cestovního ruchu, prodloužení délky pobytu návštěvníků Znojma a rozšíření volnočasových aktivit ve městě.

### **Trasy jsou tři. Jak jsou dlouhé a čím se liší? Jaké nevšední zážitky na návštěvníky čekají?**

Trasa č. 1 je trasou s nízkým stupněm obtížnosti. To by ale nemělo návštěvníky mást. I tady jsou místa, která nezvládne každý. Prohlídka trvá asi 80 minut. Ke zhlédnutí je i archeologická expozice a expozice o vinařství. Projít trasu č. 2 trvá asi hodinu a půl. Udává se u ní střední stupeň obtížnosti a nabízí kromě zajímavostí, jako jsou jezuitský vodovod, průhledy do klasické prohlídkové trasy a originální tesařský znak budovatelů podzemí z roku 1402, také výstavu o stavebním vývoji Znojma. Nejobtížnější trasa č. 3 trvá asi dvě a půl hodiny a její část kopíruje druhou trasu, navíc je k dispozici expozice o historii znojemského podzemí. Lidé se musejí připravit na stoupání po žebříku i na protahování úzkými a nízkými chodbami, vodou a blátem. Proto budou návštěvníci vybaveni holínkami, pláštěm a přilbou s čelovkou. Trasu 1 mohou absolvovat návštěvníci starší 12 let, na trasy 2 a 3 se dostanou návštěvníci starší 15 let. Ovšem ve všech případech v doprovodu osoby starší 18 let.

### **Co předcházelo tomu, abyste mohli trasy zpřístupnit veřejnosti?**

Vyjít vstříc patriotům i turistům zpřístupněním nových tras podzemí nebyl pro znojemskou

radnici lehký úkol. Lidé, kteří se ve znojemském podzemí dobře orientují, vytipovali možné cesty, město Znojmo shromáždilo potřebné finance, stěžejní část tvořila dotace z ROP Jihovýchod, vypracoval se projekt. Budovat se začalo vloni v květnu. Když to vypadalo, že turistická sezona 2013 bude ve znamení nové nabídky, přišla březnová studená sprcha. Při závěrečné geologické prohlídce bylo zjištěno, že v některých úsecích jsou stěny nestabilní a vyžadují sanaci. Bezpečnost návštěvníků je samozřejmě nade vše. Takže bylo nutné odsunout termín otevření. V kontroverzních místech se odstranil nesoudržný povrch a stěny byly zpevněny. Kolaudaci, která se uskutečnila v závěru srpna, pak už nic nebránilo.

### **Kolik kilometrů chodeb si už návštěvníci znojemského podzemí mohou projít?**

Klasická prohlídková trasa měří cca 800 metrů, nově vybudované adrenalinové trasy měří celkem 4 kilometry.

### **Jaká je otevírací doba adrenalinových tras?**

Zájemci o prohlídku se mohou přihlásit přímo na rezervačním portálu [www.podzemi.cz](http://www.podzemi.cz) nejpozději dvě hodiny před zahájením prohlídky nebo elektronicky na e-mail: [podzemi@znojmskabeseda.cz](mailto:podzemi@znojmskabeseda.cz) nebo telefonicky u průvodce: tel. +420 608 204 535, a to v rámci otevírací doby podzemí:  
říjen–duben 10.00–17.00 (Po–So),  
13.00–16.00 (Ne),  
květen, červen, září 9.00–17.00 (Po–Ne),  
červenec, srpen 9.00–18.00 (Po–Ne).

**Děkujeme Vám za rozhovor.**

# ZPŘÍSTUPNĚNÍ AMBITU KLÁŠTERA ŽELIV



„Zpřístupnění ambitu kláštera Želiv“, to je jméno projektu, který získal dotaci z ROP Jihovýchod ve výši 8,4 milionu korun. Na podrobnosti jsme se zeptali pana Ing. Františka Marka, CSc. správce majetku želivského kláštera.

**Pane Marku, přibližte prosím čtenářům nejdůležitější historické události kláštera a jeho největší zajímavosti.**

Klášter Želiv byl založen roku 1139 řádem Benediktinů, kteří však po deseti letech odešli a do kláštera byli povoláni premonstráti ze Steinfeldu. Ti zde vybudovali prosperující klášter, který se stal hospodářským i kulturním

střediskem celého regionu. Jeho rozvoj však zastavily husitské války, za kterých byl klášter dvakrát vypleněn. Bratři premonstráti se uchýlili do opevněné Jihlavy. I v oněch pohnutých dobách se ale bratři premonstráti starali o svěřený majetek a dokázali pokročit s opravou klášterního chrámu tak daleko, že byl zcela dokončen a malbami vyzdoben presbytář v roce 1462, jak hlásá letopočet na menze hlavního oltáře. V době po husitských válkách želivský opat zůstal věrný papeži a církvi, a proto byl klášter za tento jeho zásadový postoj potrestán konfiskací všech statků, které byly v letech 1467–1468 zastaveny lipnickému pánovi Burianu Trčkovi z Lípy. Rod Trčků a další pánové

zde vládli skoro 156 let. Z jejich doby zde zůstal tzv. Trčkův hrad. Klášter vykoupil strahovský opat Kašpar z Questenberka. Za několik let se podařilo zbudovat část nového konventu i vyzdobit kostel malbami a oltáři. Jedním z nejvýznamnějších želivských opatů byl Siard Falco, byl to první opat po obnovení kláštera zvolený z členů vlastní komunity, který se velmi zasloužil za rozvoj celého kláštera. První polovina 18. století byla dobou velkého hospodářského rozkvětu kláštera za opatů Jeronýma Hlíny a Daniela Schindlera. Premonstrátský klášter se stal střediskem vzdělanosti a kultury celého regionu.

Po požáru roku 1712 byl klášter obnoven ve slohu barokní gotiky podle plánů Jana Blažej Santiniho. Barokní dispozice celého klášterního areálu zůstala dodnes patrná. Na počátku dvacátého století klášter znovu vyhořel, naštěstí však kostel a konvent byl uchráněn od zničujícího ohně. Budova opatství byla obnovena v pseudobarokním slohu, ale je vyzdobena ve slohu secesním. V roce 1950 byl klášter komunisty zrušen a byl zde zřízen internační tábor pro kněze. Od roku 1957 až do roku 1992 byla v klášteře psychiatrická léčebna. V roce 1991 byl klášter vrácen zpět premonstrátům. Klášterní areál je poměrně rozsáhlý, stavebně je zajímavý tím, že zde naleznete románský sloh, gotiku, baroko i secesní sloh z počátku dvacátého století.

**Co je to vlastně ambit a v jakém stavu byl v želivském klášteře?**

Ambit je podle slovníku otevřená sloupová klenutá chodba na vnitřní straně budovy, křížová chodba, ochoz. V kláštorech je ambit



chápan jako křížová chodba v konventu – to je budova, kde bydlí bratři. Křížová chodba sloužila jako místo k rozjímání a k modlitbě. Ambit kláštera Želiv byl značně poznamenán tím, že budovy kláštera byly využívány jako psychiatrická a protialkoholická léčebna. Podlaha ambitu byla pokryta betonovým terasem, aby se dobře udržovala, všechny dveře byly vyměněny za bílé jako v nemocnici, některé místnosti v ambitech kláštera byly přeměny na dílny anebo ve vyšetřovny, např. rentgen. Účelem projektu bylo regenerovat celý prostor ambitu kláštera a vrátit mu pokud možno původní účel. Zároveň zpřístupnit široké veřejnosti vlastní prostory ambitu jako výstavní prostory, ve kterých jsou vystaveny klášterní umělecké sbírky.

### **Jaké další věci byly upraveny nebo vybudovány pomocí dotace?**

V rámci dotace jsme místnosti vedle ambitu kláštera upravili na výstavní prostory pro prezentaci klášterních uměleckých sbírek. Nyní můžeme návštěvníkům kláštera nabídnout výběr uměleckých sbírek kláštera, jako jsou barokní obrazy, sochy, sakrální předměty, ale i sbírky novodobých grafik a obrazů.

### **Tento projekt je již druhý, který se Kanonii premonstrátů v Želivě podařilo uskutečnit díky dotaci z ROP Jihovýchod. Čeho se týkal první projekt „Klášter Želiv – národní kulturní památka“?**

V rámci ROP jsme realizovali ještě jeden projekt, který byl zaměřen na propagaci kláštera

Želiv jako národní kulturní památky. V rámci tohoto projektu jsme vytvořili soustavu informačních materiálů o klášteře Želiv v češtině, angličtině a němčině. Informační brožurky informují o historii kláštera, o památkách v jeho okolí a aktivitách v klášteře. V rámci projektu byl také vytvořen turistický portál na webu, ve kterém jsou soustředěny turistické informace o klášteře Želiv. Byl také vytvořen CD disk s virtuální prohlídkou kláštera.

### **Co mohou návštěvníci v klášteře v Želivi navštívit? Jaká je otevírací doba kláštera?**

Klášter Želiv a konkrétně ambity jsou přístupny veřejnosti pravidelně v sezóně každý den třikrát denně (10.00, 14.00 a 16.00 hodin), mimo sezónu na základě domluvy. Návštěvníci mohou zhlédnout malovaný refektář, sbírku nábytku, kterým byl kdysi klášter vybaven, klášterní betlém, výběr z grafiky a maleb na skle, bílý refektář s pozdně renesančními štuky, kapitulní síň s výběrem církevních rouch, expozici barokních soch a obrazovou galerii s výběrem obrazů z klášterních obrazových sbírek.

**Děkujeme Vám za rozhovor.**

### **REDAKCE**

#### **Úřad Regionální rady Jihovýchod**

Bc. Martina Sobotková  
oddělení komunikace  
Kounicova 271/13, 602 00 Brno  
e-mail: [info@jihovychod.cz](mailto:info@jihovychod.cz)  
[www.jihovychod.cz](http://www.jihovychod.cz)

MK ČR E 18968





Foto: Radek Tulis

### **ZÁKLADNÍ UMĚLECKÁ ŠKOLA JIHLAVA**

Letos dokončená rekonstrukce Základní umělecké školy Jihlava získala několik ocenění v soutěži Stavba roku 2013. Kromě nominace na titul se pyšní Cenou předsedy Senátu Parlamentu ČR a Cenou časopisu Stavitel. Škola je nově účelněji uspořádána, zvýšila se její kapacita, budovám se vrátil vzhled z roku 1875.

**Dotace z ROP Jihovýchod byla  
ve výši 56 milionů korun.**