

# NEWSLETTER

REGIONÁLNÍ RADY JIHOVÝCHOD

1/2014  
LEDEN

Zaměřeno na Vyškov

Zámek Třebíč

Nové limity veřejných zakázek

Soutěž Region mého srdce

SOU Kyjov

ZUŠ Jihlava

a mnohé další





**Milí čtenáři,**  
**zdravíme Vás v čase nového programo-**  
**vého období. Zatím se ale pro nás ani**  
**pro vás nic nemění, protože nové progra-**  
**mové období začalo pouze teoreticky.**  
**Regionální operační program tu s Vámi**  
**bude minimálně do konce roku 2016.**

Doufáme, že nám odpustíte trochu nostalgického zavzpomínání. Zdá se to už dávno, ale je to teprve sedm let, kdy bylo v červenci 2006 sedm regionálních rad regionu soudržnosti zřízeno zákonem č. 248/2000 Sb., o podpoře regionálního rozvoje jako řídicí orgány operačních programů. Hned 1. července 2006 byl na ustavujícím zasedání Výboru Regionální rady Jihovýchod zvolen prvním předsedou tehdejší hejtman Kraje Vysočina Miloš Vystrčil a byla zahájena příprava dokumentace Regionálního operačního programu

Jihovýchod. Tento materiál vycházel z analýzy ekonomické a sociální situace, z vyhodnocení dosavadních zkušeností s realizací programů předchozích období a byl v souladu s klíčovými strategickými programovými dokumenty politiky hospodářské a sociální soudržnosti.

Víte, že na úplném počátku úřadu v červenci roku 2006 bylo 6 zaměstnanců? Na konci roku už nás bylo 19, na konci roku 2007 40 a dnes nás je 68. Řešily se prostory: Chtěli jsme, abyste to měli k nám blízko, jak z Vysočiny, tak z jižní Moravy. Máme proto dvě pobočky, ve kterých sídlíme už od roku 2006.

Rok 2007 byl rokem vyjednávání programu s Evropskou komisí. Vyjednávalo se rozdělení finančních objemů na jednotlivé oblasti podpory, systém hodnocení projektů, audit shody a další. Vláda ČR schválila v prosinci 2006

Regionální operační program Jihovýchod, Evropská komise ho schválila v prosinci 2007.

V roce 2007 jsme vybrali vizuální styl. Víte, co znamená logo ROPu? Prolíná v sobě vizuální styly Kraje Vysočina a Jihomoravského kraje. Představuje dynamický prvek – šipku, směřující na jihovýchod. Logo je více než výstižné, za 7 let do regionu směřuje 18 miliard korun.

I Vy jste byli možná v některém ze zaplněných konferenčních sálů v květnu 2007 v Brně a Jihlavě, když se konala první konference. Výbor Regionální rady vyhlásil první výzvy pro předkládání žádostí o dotace v září 2007 a to pro projekty z oblasti dopravní infrastruktury a technické pomoci. A v prosinci 2007 Výbor schválil první dotace pro projekty ve výši 103 milionů korun.



Slavnostní podpis ROP Jihovýchod v prosinci 2007 – tehdejší hejtman kraje Vysočina a předseda Regionální rady Jihovýchod Miloš Vystrčil a zástupkyně DG Regio Katarína Mathernová.



Předávání prvních projektů ROP Jihovýchod 8. 10. 2007 – (zleva) Jiří Frýdek ze Správy a údržby silnic JMK, ředitelka Úřadu Regionální rady Jihovýchod Marta Valešová, tehdejší člen Rady JMK a člen Výboru Regionální rady Jihovýchod Jaroslav Pospíšil a ředitel Správy a údržby silnic JMK Jan Zouhar.

A pak už to jelo. První proplacená miliarda, druhá konference, třetí, čtvrtá miliarda a tak dále. V roce 2010 jsme dosáhli pěti miliard korun proplacených dotací příjemcům. Dokončeno bylo v té době 200 projektů. K dnešnímu dni je to už více než 13 miliard korun. Není vše ale zdaleka tak jednoduché, jak to může napsané vypadat. Za každou proplacenou korunou je velká práce jak Vaše, tak i pracovníků Úřadu Regionální rady Jihovýchod. Společně jsme se stali odborníky na rozvoj regionu, setkali jsme se s evropskými komisáři, zavedli jsme modifikované platby a těch úspěchů by bylo na speciální vydání.

## PODOBA IROPu NABÝVÁ JASNĚJŠÍCH KONTUR

Co vás ale zajímá nejvíce – co se bude dít dál? Jak uvádí Jakub Novák ze serveru aktualne.cz – v následujících sedmi letech by mohlo do krajů putovat z Bruselu výrazně více peněz než dosud, a to díky zásadní úpravě jejich přerozdělování, kterou plánuje ministerstvo pro místní rozvoj. Návrh klíčového dokumentu – **Dohody o partnerství** – o kterém budou zástupci ministerstva pro místní rozvoj vyjednávat v Bruselu na konci léta – předběžně počítá s částkou asi 157 miliard (včetně podílu státního rozpočtu), které poputují do jednoho Integrovaného operačního programu. Oproti prostředkům, které byly určeny pro regionální operační programy v letech 2007 až 2013, by mělo jít přibližně o dvanáctimiliardový nárůst.

*„Role krajů byla za Nečasovy vlády upozaděná, nyní je situace lepší, ale v dohodě*

*není přesně definovaná,”* stěžuje si hejtmán Pardubického kraje a člen vyjednávacího týmu Asociace krajů ČR Martin Netolický.

*„Kraje požadují v dohodě (pozn. Dohoda o partnerství) stanovit ministerstvo pro místní rozvoj jako orgán zodpovědný za programování územní dimenze operačních programů, který bude mít povinnost při programování vycházet z působnosti a kompetencí víceúrovňové veřejné správy, včetně promítnutí strategických dokumentů regionálních a místních samospráv,”* píše ředitelka Centra investic, rozvoje a inovací a zároveň členka vyjednávacího týmu Asociace krajů ČR Klára Dostálová.

*„Ze zákona by měla vzniknout organizace s pobočkami v jednotlivých krajích, na které mohou přistoupit současní pracovníci tamějších regionálních rad,”* popisuje konkrétnější představu Netolický. Takový krok by byl vázán na novelizaci zákona o regionálním rozvoji.

Z tohoto pohledu se shoduje jak se současným ministrem pro místní rozvoj, tak s jeho možnou nástupkyní Věrou Jourovou. Jak podle ní, tak podle ministra Lukla by takováto nově vzniklá agentura spadala organizačně přímo pod ministerstvo (podobně jako např. CzechInvest) a využívala přitom personálních kapacit současných pracovníků regionálních rad. Celý článek byl publikován pod názvem *Fondy EU: Více peněz pro kraje, pohlídlá je ministerstvo* dne 14. 1. 2014 na serveru aktualne.cz.

## NA JIHOVÝCHODĚ JEDEME DÁL

V červnu pro Vás plánujeme konferenci, na které se budou diskutovat nové operační programy. Podle vašich požadavků a potřeb budeme pořádat semináře. Je vám něco nejasné? Nenechte si to pro sebe, pište nám, volejte, domluvte si schůzku. Jsme tu od toho, abychom Vám vše vysvětlili a provedli Vás možnými dotačními úskalími.

Dobrý start do nového roku 2014 přeje redakce

### OBSAH č. 1/2014

Slovo úvodem .....	2-3
Dobrá zpráva .....	4-5
Pomáháme znovu ožít kulturním památkám – Zámek Třebíč .....	6-7
Nové finanční limity veřejných zakázek .....	8
Jak dotace pomáhají v regionu – Vyškov .....	9-10

Rozhovor s Karlem Goldemundem .....	11
Projekty ve Vyškově .....	12-13
Tipy na výlety po Vyškovsku .....	14
Soutěžte s námi .....	15

#### PŘEDSTAVUJEME PROJEKTY

Modernizace odborného výcviku ve Středním odborném učilišti v Kyjově .....	16-17
Rekonstrukce a rozvoj Základní umělecké školy Jihlava ....	18-19

# DOBRÁ ZPRÁVA PRO BÍLOVICE NAD SVITAVOU, TIŠNOV, VYŠKOV, MIROSLAV, ŽĎÁR NAD SÁZAVOU A NOVÉ MĚSTO NA MORAVĚ



Ilustrační foto

V těchto městech mohou slavit. Přislíbená dotace ze dne 4. prosince 2013 na projekty terminálů, přestupních uzlů a propagaci cestovního ruchu je nyní v tzv. jisté části alokace. Jedná se celkem o dalších 66,9 milionu korun dotací pro rozvoj veřejné dopravy na jižní Moravě. A téměř 5 milionů korun dotací mířících na propagaci cestovního ruchu na Vysočině.

## CO TO CELÉ ZNAMENÁ?

Výbor Regionální rady Jihovýchod schválil 4. prosince 2013 pro tyto projekty dotace pouze v nejjisté části alokace, což znamenalo, že příjemci dotace musí čekat, zda dojde ke změně kurzu eura, anebo zda, a k jak velkým úsporám

dojde v právě probíhajících projektech. Obecně platí, že projekty pohybující se v režimu nejjisté části alokace, od začátku počítají s tím, že mohou dostat jen část dotace nebo také vůbec nic.

Díky úsporám v probíhajících projektech můžeme těmto projektům přislíbit plnou částku dotace, kterou ve své projektové žádosti potřebovali.

## JAKÝCH PROJEKTŮ SE TO TÝKÁ?

Ve **Vyškově** tak za téměř 14,5 milionu korun dotací vybudují přestupní terminál a parkoviště typu Park&Ride. Projekt řeší přednádražní prostor před výpravní budovou železničního

nádraží, dojde k vybudování nových prostor s autobusovými zastávkami včetně příslušných pěších tras a přístřešku pro kola. Díky realizaci projektu dojde k usměrnění pohybu pěších a tím ke zvýšení jejich bezpečnosti.

V **Bílovicích nad Svitavou** za téměř 20,4 milionu korun dotací dojde k modernizaci příjezdové cesty a výstavbě zpevněných ploch pro přestupní uzel IDS JMK v prostoru železniční stanice v obci. Projekt počítá se zřízením míst P&R a K&R (místa určena pro vystoupení osob přepravených řidičem osobního automobilu k prostředku veřejné dopravy). Prostor jako celek má za cíl naplnit potřeby cestujících i přepravců železnice a autobusů, vše bude řešeno bezbariérově.



V **Tišnově**, díky přislíbené dotaci ve výši 20,4 milionu korun, dojde k modernizaci stávajícího dopravního terminálu a výstavbě parkoviště P&R. Důvodem realizace projektu je stávající nevyhovující stav nástupišť, která jsou obzvláště náročná pro imobilní cestující, nedostatečně osvětlená plocha nástupišť a nedostatek parkovacích míst v okolí terminálu. Díky realizaci projektu dojde ke kvalitnímu zastřešení nástupišť autobusového nádraží a doplnění potřebného mobiliáře, takže dojde k významnému zvýšení bezpečnosti a ochrany pro cestující i projíždějící občany. Významným cílem projektu je zajistit bezproblémový bezbariérový přístup pro osoby s omezenou schopností pohybu a orientace. Vybudováním záchytného parkoviště pro 103 aut v ulici Na Loukách, které je v těsné blízkosti terminálu, bude zajištěn dostatečný počet parkovacích



Ilustrační foto

míst pro osoby, které chtějí využít přestupu na veřejnou hromadnou dopravu a odlehčí tím přetěžovanou přístupovou komunikaci.

V **Miroslavi** bude za 11,6 milionu korun dotací vybudován nový přestupní uzel Integrovaného dopravního systému Jihomoravského kraje. Současný stav dopravní infrastruktury v obci je nevyhovující, ohrožuje bezpečnost provozu, limituje rozvoj IDS v kraji a neumožňuje systém P&R. Díky bezprostřední blízkosti vlakové stanice a navrženému stavebnímu řešení poskytne nová infrastruktura cestujícím funkční napojení autobusové dopravy na individuální dopravu (systém P&R, pěší) a vlakové spoje.

Ve **Žďáře nad Sázavou** tak díky dotaci 4 miliony korun vznikne soubor konkrétních podpůrných marketingových a propagačních aktivit zaměřených na zvýšení návštěvnosti Zámku Žďár nad Sázavou a jeho právě vznikajícího tzv. Interpretačního centra. Příjemcem dotace je občanské sdružení SE.S.T.A, které nyní realizuje již zmiňovaný projekt Interpretační centrum Zámek Žďár nad Sázavou, díky němuž dojde k revitalizaci bývalého pivovaru a přilehlých hospodářských budov v areálu zámku a jejich proměně na expozici typu interpretačního centra, které bude využívat v ČR naprosto unikátní způsob prezentačního a scénografického ztvárnění expozic se zaměřením na barokní kulturu a cisterciácký řád. Soubor těchto dvou projektů bude mít pozitivní vliv na rozvoj cestovního ruchu a s tím souvisejících služeb (ubytování, občerstvení apod.) ve městě i v Kraji Vysočina.



Ilustrační foto

V **Novém Městě na Moravě** vznikne za téměř milion korun projekt, který řeší komplexní propagaci 16 km specializovaných sportovních tras vzniklých v oblasti lesa Ochoza u Vysočina arény na Novoměstsku. Tyto trasy, tzv. singltreky, představují jednu z možností aktivního trávení volného času s orientací na horská kola. Díky projektu vzniknou na příklad videospoty, mobilní aplikace, microcity, reklamní polepy na dopravní prostředky MHD a dálkové autobusy. Singltreky budou propagovány účastí na veletrzích cestovního ruchu a sportovních akcích charakteru pro horská kola. Kromě audiovizuálních produktů se uskuteční v prostorách tras 2x ročně akce pro širokou veřejnost Otvírání a Zavírání singltreků. Účelem celé propagace je především nenásilnou, ale účinnou formou dostat do povědomí maximálního množství potenciálních návštěvníků a turistů informaci o nově vzniklé nabídce v oblasti cestovního ruchu na Novoměstsku i v Kraji Vysočina.

# POMÁHÁME ZNOVU OŽÍT KULTURNÍM PAMÁTKÁM – ZÁMEK TŘEBÍČ



Slavnostní otevření zámku Třebíč proběhlo 21. listopadu 2013 po tříleté rekonstrukci. Během prvního otevřeného víkendu navštívilo zámek neuvěřitelných 5 500 návštěvníků.

Po tříletém uzavření z důvodu generální rekonstrukce objektů i expozic se otevřel zámek v Třebíči. Čtyři nové prohlídkové trasy Muzea Vysočiny, které zde sídlí, přibližují přírodní bohatství Třebíčska, klášterní historii areálu, upozorňují na poslední majitele zámku Valdštejny i na trebičské betlémy. Celková obnova a regenerace zámecké budovy národní kulturní památky proběhla díky dotaci z ROP Jihovýchod.

„Zámek Třebíč – modernizace zámku a zpřístupnění nových expozic“ je jedním z nejvýznamnějších projektů Kraje Vysočina na úseku kultury, památkové péče a cestovního ruchu. Projekt je realizován od roku 2010. „Kraj Vysočina v Třebíči uskutečnil svůj historicky největší projekt zaměřený na regionální muzejnictví, na který se podařilo získat více než 160 milionů korun z ROP Jihovýchod,“ uvedla Marie Kružíková, radní Kraje Vysočina pro oblast kultury, památkové péče a cestovního ruchu.

*„Zpřístupnění dalších prostor Zámku Třebíče, kde je instalována unikátní muzejní výstava, zatraktivní především zámek samotný, ale je také dalším střípkem, který zapadá do mozaiky projektů cestovního ruchu realizovaných v Třebíči za podpory ROP Jihovýchod.“* Upřesňuje Erika Šteflová, zástupkyně ředitele Úřadu Regionální rady Jihovýchod.

Výstupem projektu je stavební obnova a regenerace zámecké budovy národní kulturní



památky zámku v Třebíči, rozšíření expozičních ploch o zhruba 40 %, vytvoření nového interiérového vybavení Muzea Vysočiny Třebíč a instalace nových expozic.

Původně benediktinský klášter v Třebíči se kolem roku 1500 začal měnit v zámekovou rezidenci. Proto jsou nové expozice, jejichž scénář vytvořil děkan Filozofické fakulty Univerzity Karlovy Michal Stehlík, zasazeny do příběhů a historického kontextu. Jedna z nich například ukazuje v někdejších klášterních chodbách u rajského dvora svět neživé přírody a mimo jiné prezentuje moravské vltaviny. Druhá je věnovaná klášterům od středověku do minulého století. Valdštejnům na Třebíči je věnována celá část horního zámeckého patra a jde o první zámeckou expozici, která na zámku v Třebíči bude k vidění. Čtvrtá expozice nazvaná Lidé. Místa. Osudy. připomíná významné osobnosti Třebíčska, přírodu, řemeslnou výrobu, a také tradiční betlémy. „U jednotlivých expozic uslyšíte autentické zvuky, např. ukázky válečných písní, hlasy ptáků, na několika místech jsou připraveny velkoplošné videoprojekce a z oken zámku bude možné pozorovat Třebíč dalekohledem,“ prozradil ředitel Muzea Vysočiny Třebíč Jaroslav Martínek s tím, že čtyři muzejní expozice zabírají 1400 metrů čtverečních ploch.

Zdroj: [www.kr-vysocina.cz](http://www.kr-vysocina.cz)



Expozice Lidé. Místa. Osudy.



Slavnostní stříhání pásky na zámku v Třebíči.

# NOVÉ FINANČNÍ LIMITY VEŘEJNÝCH ZAKÁZEK

S účinností od 1. 1. 2014 platí změny týkající se nových finančních limitů předpokládaných hodnot veřejných zakázek.

První z nich je dána zákonným opatřením Senátu č. 341/2013 Sb. a mění limity, do kterých je zakázka zakázkou malého rozsahu (obsahuje i některé další úpravy, např. týkající se povinnosti zrušit zadávací řízení v případě jediné nabídky), druhá změna je určena nařízením vlády č. 456/2013 Sb. a nově upravuje limity, od kterých je zakázka zakázkou nadlimitní. Přehled finančních limitů veřejných zakázek poskytuje následující tabulka:

**Schematické členění zakázek dle finančního limitu (v ROP Jihovýchod v řízeních zahájených od 1. 1. 2014).**

Zadavatel			Druh VZ	VZMR I. kategorie (Kč)	VZMR II. kategorie (Kč)	Podlimitní (Kč)	Nadlimitní (Kč)
dle zákona	veřejný	Česká republika, státní příspěvková organizace	dodávky a služby	< 200 000	< 2 000 000	< 3 395 000	≥ 3 395 000
		územní samosprávný celek, jeho příspěvková organizace, jiná právnická osoba				< 5 244 000	≥ 5 244 000
	dotovaný					< 10 489 000	≥ 10 489 000
	sektorový						
	bez rozdílu všichni		stavební práce	< 6 000 000	< 131 402 000	≥ 131 402 000	

Veřejný a dotovaný zadavatel je oprávněn pro zadávání podlimitních zakázek použít zjednodušené podlimitní řízení:

- na dodávky a služby až po prahový limit nadlimitní zakázky
- na stavební práce do limitu 10 000 000 Kč.

Zadavatel	Druh VZ	VZMR I. kategorie (Kč)	VZMR II. kategorie (Kč)	S vyšší hodnotou I. kategorie (Kč)	S vyšší hodnotou II. kategorie (Kč)
mimo působnost zákona	dodávky a služby	< 200 000	< 2 000 000	< 10 000 000	≥ 10 000 000
	stavební práce		< 6 000 000	< 30 000 000	≥ 30 000 000

Pozn.: Veškeré číselné údaje se týkají tzv. předpokládané hodnoty zakázky v Kč bez DPH.





Foto: Vladimír Kotulán

# VYŠKOV

Starobylé biskupské město Vyškov leží ve Vyškovské bráně na horním toku řeky Hané, asi 30 km severovýchodně od Brna. Na základě archeologických nálezů lze doložit nepřetržité osídlení tohoto území již od starší doby kamenné.

První písemná zmínka o Vyškově je doložena v listině olomouckého biskupa Jindřicha Zdíka z roku 1141. Na počátku 13. století se Vyškov stává sídlem zeměpanských úředníků, později ho získali olomoučtí biskupové, v jejichž majetku zůstal více jak 600 let. V polovině 13. století byla zeměpanská osada povýšena na město. Ze stejného důvodu však město zasáhlo několik válečných konfliktů. Kolem roku 1423 Vyškov dobyli husité, o půlstoletí později byl vypálen za válek uherských vojskem krále Jiřího z Poděbrad a v 17. století během třicetileté války jej dvakrát obsadili a vyplenili Švédové. Největšího rozkvětu dosáhlo město koncem 17. století za panství biskupa Karla II. z Lichtenštejna-Kastelkornu. Ten přistavěl k zámku rozsáhlé křídlo, v němž zřídil bohatou obrazárnu, a rozšířil zámeckou zahradu. Do města přenesl dočasně i biskupskou mincovnu. Vyškov byl tehdy přezdíván „Moravské Versailles“.

Ve Vyškově se dochovala řada historických památek. Zbytky kamenného opevnění pocházejí z 15. století. Zámek byl přestavěn z gotického hradu a do současné podoby přebudován ve druhé polovině 17. století dle projektu architekta Giovannioho Pietra Tencally. Ten je také autorem krásné barokní lodžie, jež je součástí zámecké zahrady. V současnosti v zámku sídlí Muzeum Vyškovska, které nabízí k prohlídce osm stálých expozic

a aktuální výstavy. Dominantou unikátního trojúhelníkového náměstí je renesanční radnice z roku 1569 s 57 metry vysokou věží.

V současnosti je Vyškov moderní město, kulturní, společenské a hospodářské centrum regionu s 21 000 obyvateli, které poskytuje dobré životní podmínky a spojuje v sobě cenné svědectví bohaté historie s atrakcemi 21. století. Navštívíte-li jej, můžete nahlédnout do historie a současně využít mnoho dalších atraktivních možností a strávit zde příjemné chvíle. Od roku 1965 je v centru Vyškova otevřen ZOO PARK, zaměřený na chov domácích a hospodářských zvířat z různých koutů světa. Zejména děti ocení možnost přímého kontaktu se zvířátky v tzv. Babiččině dvorečku. Součástí ZOO PARKU je nové centrum environmentální výchovy Hanácký statek. Repлика hanáckého stavení z 19. století, kde si můžete prohlédnout dobové zemědělské stroje i vlastní expozici centra s interaktivními prvky. Jedinou atrakcí, kterou Vám Vyškov nabízí, stále zůstává DinoPark s řadou modelů prehistorických zvířat, kinosálem a hřištěm pro děti. Součástí areálu je hvězdárna, kde můžete pozorovat nejen hvězdy, ale i Slunce. Jste-li příznivci staré vojenské techniky, navštívte expozici Nadace letecké historické společnosti, v rámci níž můžete obdivovat vojenskou techniku nejen z II. světové války. A jak po náročném dni ve Vyškově nejlépe relaxovat? Moderní aquapark nabízí vedle plaveckého bazénu mnoho dalších atrakcí: tobogány, divokou řeku, masážní lavice, vířivou vanu, ale i finskou a parní saunu. Neváhejte a přijedte objevit Vyškov, jste srdečně zváni!

*Autor: z archivu TIC Vyškov*

## PROJEKTY PODPOŘENÉ Z ROP JIHOVÝCHOD VE MĚSTĚ VYŠKOV K 13. 1. 2014

Název projektu	Oblast podpory	Žadatel	Proplacená dotace (Kč)
II/430 Vyškov průtah, most 430-017	1.1	Správa a údržba silnic Jihomoravského kraje, příspěvková organizace kraje	<b>30 383 334</b>
Obnova vozového parku společnosti VYDOS BUS, a.s.	1.2	VYDOS BUS a.s.	<b>27 263 880</b>
Vyškov – železniční stanice, P&R	1.2	Město Vyškov	<b>Předpokládaná dotace 14 497 092</b>
Cyklostezka ul. Brněnská–Hřbitovní	1.4	Město Vyškov	<b>7 326 720</b>
Přístavba hotelu Selský dvůr	2.1	Michal Dědek	<b>4 623 716</b>
Středověká vesnice Vyškov	2.1	HSD Consult, s.r.o.	<b>Předpokládaná dotace 46 143 706</b>
Vybudování domu Chráněného bydlení pro mentálně postižené ve Vyškově – „OSTROV JISTOTY“	3.2	Oblastní charita Vyškov	<b>5 037 789</b>
Nástupní prostor podchodu - Vyškov, most. ev. č. 430-017	3.2	Město Vyškov	<b>15 036 356</b>
Logopedická třída – stavební úpravy objektu MŠ Opatovice	3.2	Mateřská škola Opatovice, okres Vyškov, příspěvková organizace	<b>Předpokládaná dotace 1 024 758</b>
Zdravotnické přístroje a mobiliář pro západní křídlo Nemocnice Vyškov	3.4	Nemocnice Vyškov, příspěvková organizace	<b>9 538 569</b>
Výstavba dílenské víceúčelové haly	3.4	Střední odborná škola a Střední odborné učiliště, Vyškov, Sochorova 15	<b>Předpokládaná dotace 7 249 398</b>

Zdroj: IS ŘO ROP JV



Zámecká zahrada

Foto: Jana Pilátová

### VÍTE, ČÍM KONKRÉTNĚ POMOHLA DOTACE Z ROP JIHOVÝCHOD VE VYŠKOVĚ?

- Nové přístroje a mobiliář v Nemocnici Vyškov slouží každoročně **3 600 pacientům** hospitalizovaným na lůžku.
- Pomocí pětimilionové dotace bylo vytvořeno **6 nových lůžek** v domě chráněného bydlení pro mentálně postižené klienty.
- Podpořené projekty ve vzdělávání - Logopedickou třídu v MŠ Opatovice bude využívat **40 dětí** a Dílenskou halu pro SOŠ Sochorova **400 studentů**.
- Nových **12 nízkopodlažních ekobusů** přináší zvýšený komfort cestování veřejnou dopravou **7 000 cestujících denně**.
- Každodenně projde zrekonstruovaným podchodem **1 000 chodců**, kteří se tak vyhnou frekventované silnici, po které denně projede **15 tisíc vozidel**.





**Ing. Karel Goldemund**  
starosta města Vyškov

*„Evropské dotace nám v našem městě pomáhají realizovat projekty, na které bychom sami finančně nedosáhli.“*

**Pane starosto, jak se Vám ve Vyškově v programovém období 2007–2013 dařilo a daří využívat evropské dotace k rozvoji města? Mají podle Vás smysl a stojí to za tu administrativu?**

Evropské dotace jsou pro rozvoj našeho města důležitým prvkem a myslím, že jsme v jejich využívání úspěšní. Za minulé programové období jsme tak díky evropským prostředkům mohli uskutečnit například výstavbu cyklostezky, která začíná na okraji Vyškova, vede po ulici Brněnská podél průtahu směrem do města a končí u Hřbitovní ulice. Velmi důležitá byla pro město také rekonstrukce podchodu pod průtahem v centru Vyškova. A v neposlední řadě, díky stavebním úpravám v MŠ Opatovice již brzy vznikne v této školce nová logopedická třída pro dvanáct dětí. Evropské dotace nám v našem městě pomáhají realizovat projekty, na které bychom sami finančně nedosáhli, a to za složitější administrativní činnost určitě stojí.

**Kde jsou dotace konkrétně z ROP Jihovýchod ve Vyškově nejvíce vidět a v čem občanům zlepšily život?**

Jsou to samozřejmě veřejné prostory sloužící občanům, například již zmíněný zrekonstruova-

ný podchod. Ten se nám podařilo v roce 2010 otevřít hned o celé dva měsíce dřív, než jsme původně předpokládali. Díky úpravám nástupního prostoru podchodu se zlepšily podmínky pro pěší i cyklisty, odstranila se kolizní místa a uvedená lokalita se celkově zklidnila. Samotný podchod se výrazně zkrátil a prosvěttil, přibýlo před ním navíc otevřené pobytové atrium, které využívají například studenti zdejších škol a občané ke krátkodobému odpočinku. Celý tento prostor tak dosáhl moderního a funkčního rázu a vznikla tak důstojná vstupní brána do historického centra našeho města. To, že se tato rekonstrukce líbí občanům i odborníkům, dokazuje například i cena za z kvalitnější veřejného prostranství, kterou našemu městu udělil odborný měsíčník Moderní obec v rámci soutěže dopravních řešení Cesty městy 2011.

**Jak hodnotíte spolupráci s naším úřadem? Můžete nám říci, co pro Vás bylo na získání dotace a čerpání peněz z Regionálního operačního programu Jihovýchod nejsložitější?**

Spolupráce města Vyškova a Úřadu Regionální rady Jihovýchod je na velmi dobré úrovni. Jeho pracovníci jsou vstřícní a také díky nim se

nám daří odbourávat případné problémy, které souvisí zejména se složitější administrativou.

**Co je třeba ve Vyškově ještě vybudovat či vylepšit? S jakým problémem se u Vás potýkáte? Plánujete využít evropských dotací?**

Pro letošní rok připravujeme například hned několik dopravních projektů. Vzniknout by tak měl kruhový objezd v ulici Dědická, v plánu máme také rekonstrukci přednádražního prostoru, jejíž součástí je mimo jiné výstavba nového záchytného parkoviště zhruba se šedesáti místy. A právě s touto rekonstrukcí nám opět pomohou finanční prostředky z ROP Jihovýchod.

**Kdybyste měl pozvat čtenáře do Vyškova, co by určitě neměli opomenout navštívit?**

Vyškov se může pochlubit jedinečnými turistickými lákadly, kterými jsou například DinoPark či Muzeum letecké a pozemní techniky. Máme také rozvinutou síť moderních sportovišť, kterou chceme v dohledné době vylepšit například o rekonstrukci zimního stadionu. Naše město v sobě spojuje zajímavou historii s moderními prvky 21. století, a proto jej určitě stojí za to navštívit.

**Děkujeme Vám za rozhovor.**

## PROJEKTY PODPOŘENÉ Z ROP JIHOVÝCHOD VE VYŠKOVĚ



### Středověká vesnice Vyškov

Výstavba edukativního, poznávacího a zábavního parku se zaměřením na středověk. Cílem je rozvoj trvale udržitelného cestovního ruchu a umožnění aktivního trávení volného času.

*„Poslední projekt, který připravujeme a se kterým jsme uspěli při žádosti o dotaci, je edukativně-zábavní park s pracovním názvem Středověká vesnice Vyškov.*

*Na celkové ploše téměř 10 ha vybudujeme areál časově zařazený do 12.–14. století. Návštěvníci si budou moci prohlédnout řadu expozic a vyzkoušet některá řemesla jako např. kovář, hrnčíř, tesař apod. Součástí je také „středověká krčma“ v objektu dobového mlýna, nebo několik adrenalinových atrakcí. Park bude zajímavým místem nejen pro rodinné výlety, ale věřím, že také lákavým místem pro výuku historie na školách a v neposlední řadě také vyhledávaným místem různých firemních či jiných společensko-kulturních akcí např. dobové vánoční trhy, dožínky, atd.“ Přiblížil projekt jednatel a majitel Ing. Michal Dědek.*



### II/430 Vyškov průtah, most 430-017

Výstavba nového mostu, úprava přilehlých ploch a přístupových komunikací, modernizace části průtahu v okolí mostu.



### Obnova vozového parku společnosti VYDOS BUS, a. s.

Pořízení 12 nových ekologických a bezbariérových autobusů, které zajišťují veřejnou linkovou dopravu na pátečních linkách.



### Výstavba dílenské víceúčelové haly

Výstavba víceúčelové haly pro umístění strojů k výuce na Střední odborné škole a Středním odborném učilišti ve Vyškově.



### Přístavba hotelu Selský dvůr

Rozšíření kapacity hotelu o pět nových pokojů, saunu a bowling.

*„S podporou ROP jsme měli možnost k již dříve realizovanému Hotelu Selský dvůr \*\*\* přestavěnému z hospodářského stavení (kravína), přistavět další hotelové křídlo s novými pěti pokoji, wellness a bowlingem se dvěma dráhami. Projektem jsme rozšířili nabídku služeb a zvýšili kvalitu ubytovacích prostor.“* Upřesnil jednatel a majitel Ing. Michal Dědek.



### Cyklostezka ul. Brněnská – Hřbitovní

Výstavba jednosměrné cyklostezky v délce 1 245 metrů a dalšího obousměrného úseku cyklostezky v délce 528 metrů. Cyklostezka odklonila cyklisty z hlavní pozemní komunikace, kde denně projíždí 15 000 aut.



## PROJEKTY PODPOŘENÉ Z ROP JIHOVÝCHOD VE VYŠKOVĚ



### Vybudování domu Chráněného bydlení pro mentálně postižené ve Vyškově – „OSTROV JISTOTY“

Vybudování chráněného bydlení pro mentálně postižené ve Vyškově.

*„Chráněné bydlení Ostrov jistoty je pobytová sociální služba zřízená Oblastní charitou Vyškov. Usilujeme o vytvoření podmínek k důstojnému životu dospělých lidí s mentálním a kombinovaným postižením a o maximální míru jejich začlenění do společnosti. Podpora individuálních potřeb uživatelů vede k umožnění běžného způsobu života srovnatelného se životem jejich vrstevníků s ohledem na stupeň jejich postižení. Díky podpoře výstavby z ROP Jihovýchod v chráněném bydlení naši uživatelé služeb našli skutečný domov.“* Upřesňuje Mgr. Karel Kosina, ředitel Charity Vyškov.



### Nástupní prostor podchodu – Vyškov, most. ev. č. 430-017

Revitalizace podchodu pod silnicí II/430 ve Vyškově, který byl v havarijním stavu.

### Vyškov – železniční stanice, P&R

Výstavba přestupního terminálu a parkoviště typu Park and Ride před výpravní budovou železničního nádraží ve Vyškově.



### Logopedická třída – stavební úpravy objektu MŠ Opatovice

Technické zhodnocení a výstavba specializované učebny pro děti s logopedickými vadami. Projekt je právě v realizaci, hotová je stavební část.



### Zdravotnické přístroje a mobiliář pro západní křídlo Nemocnice Vyškov

Vybavení oddělení chirurgie, urologie a plicního novou lékařskou technikou.

*„Jednalo se zejména o pořízení 82 ks patientských lůžek a stolků, 3 ks myček ložních mís, byly zakoupeny sprchovací komplety pro imobilní pacienty, videobronchoskop a spirometr na plicní oddělení a další mobiliář. Pořízené zdravotnické přístroje a mobiliář odpovídají současnému trendu vybavenosti a vyhovují funkčnosti a potřebám moderní medicíny. Spolu s výše uvedenou akcí v roce 2008 probíhala stavební akce – Rekonstrukce západního křídla hlavní budovy na třech lůžkových stanicích.“* Uvedla ředitelka nemocnice, paní Ing. Věra Seidlová.

Vyškovsko ohraničuje na západě Moravský kras a z jihozápadu slavkovské bojiště. Míst vhodných k navštívení je zde tedy víc než dost. Přinášíme Vám některá podpořená dotací z ROP Jihovýchod.



### ZÁMEK SLAVKOV – AUSTERLITZ

Slavkovský zámek je jedním z nejstarších dochovaných panských sídel na Moravě a národní kulturní památkou. Historie zámku začíná ve 13. století, kdy zde byla vybudována komenda řádu německých rytířů. Na konci 17. století započala barokní přestavba pod vedením slavného italského architekta Domenika Martinelliho z Luccy. Slavkovský zámek je ale především spjat s bitvou tří císařů, která se u Slavkova udála v roce 1805. Po svém vítězství nad ruskou a rakouskou spojeneckou armádou Napoleon přenesl svůj hlavní stan do slavkovského zámku, který se v následujících dnech stal místem diplomatických jednání, které předcházely ukončení války. Na zámku si vyberete prohlídku z okruhů: historické sály, historické salóny a podzemí. Součástí areálu je historická zahrada s rozlohou 15,5 ha. Do zámku se v současnosti dostanete po nových dlážděných přístupových cestách a projdete se také po vydlážděném nádvoří zámku. Pro vaše lepší cestovní pohodlí bylo opraveno a zvětšeno parkoviště.



### ZÁMECKÁ ZAHRADA HABROVANY

Klasicistní průčelí habrovanského zámku a věž kostela Nejsvětější Trojice vás přivítá už po výjezdu z blízkého města Rousínova. Zámek obklopuje nádherný rozlehlý park – kulturní památka, který pochází již z 1. čtvrtiny 19. století a je domovem mnoha vzácných a exotických dřevin, např. jinanu dvoulaločného. Byl a je místem, kde se lidé rádi scházejí. Kdysi zde býval i taneční parket, tenisové kurty, v létě se hrávalo divadlo a v zimě bruslilo. Celý park byl nově obnoven, projdete se po nových zpevněných cestách, uvidíte vzácné dřeviny, které jsou k vidění jen výjimečně a také dřeviny nově vysazené. Kouzelné prostředí zámeckého parku pak dokresluje Habrovanský potok, který parkem protéká a přes něhož jsou postaveny mola či mostky. Vybudovány jsou zde také příjemné dřevěné altánky a večer je park romanticky osvětlený. Celý park je vhodný i pro osoby se sníženou schopností pohybu a orientace. Další dominantou obce je renesanční kostel Nejsvětější Trojice ze 16. století.



### MIKROREGION MEZIHOŘÍ

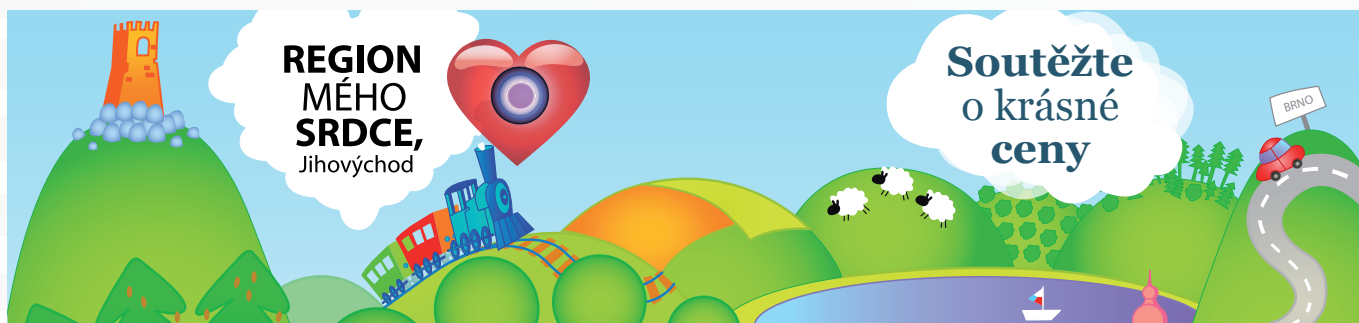
Mikroregion Mezihoří se nachází v jihozápadní části okresu Vyškov, v rovinaté oblasti mezi Ždánickým lesem a Drahanskou vrchovinou. Obce mikroregionu leží přímo na trase nebo v blízkosti mezinárodní komunikace I/50, která regionem prochází. Díky této silniční tepně spojující Brno a Uherské Hradiště a železniční trati Brno–Veselí nad Moravou, je region velmi dobře dostupný. Na území se nachází 12 zvláště chráněných lokalit evropského významu např. Strabišov-Oulehla a Černčinský a Mílotický hájek. Území mikroregionu je díky své poloze ideálním místem pro pěší turistiku a cykloturistiku. Přes území prochází dálková značená cykloturistická trasa Jihlava–Český Těšín. Díky dotaci si všechny potřebné informace o mikroregionu přečtete na webových stránkách [www.somezihori.cz](http://www.somezihori.cz), na informačních tabulích, které jsou v obcích mikroregionu umístěny a také v informačních kioscích např. v obci Nesovice.



# SOUTĚŽTE S NÁMI! MŮŽETE VYHRÁT LET BALONEM!

Zapojte se do naší webové soutěže Region mého srdce, Jihovýchod. Zodpovězením a odesláním správných odpovědí se ihned dostáváte do týdenního slosování o pět pěkných cen i závěrečného losování o hlavní ceny. To proběhne 3. března 2014. Vyhrát můžete například vyhlídkový let balonem pro dvě osoby, víkendový pobyt pro dvě osoby v tříhvězdičkovém hotelu Rytířsko, rodinné vstupné do Ráje permoniků a další pěkné ceny. A to už stojí za to!

Správné odpovědi Vám navíc zprostředkují tři krátké videospoty, v nichž se dozvíte, kde všude pomáhají dotace od nás z ROP Jihovýchod. Na web soutěže, kde najdete veškeré podrobnosti, vás navedou ilustrované bannery na [www.jihovychod.cz](http://www.jihovychod.cz).



## JAK TO JE S VÝZVAMI Z ROP JIHOVÝCHOD V ROCE 2014?

V letošním roce doběhnou výzvy z ROP Jihovýchod, které jsou v současnosti vypsány. Je to výzva v oblasti 1.1 Rozvoj dopravní infrastruktury v regionu, dále v oblasti 3.1 Rozvoj urbanizačních center, projekty v Integrovaném plánu rozvoje města a 3.4 Veřejné služby

regionálního významu, která se týká projektů výstavby a technického zhodnocení zařízení pro celoživotní vzdělávání. Až tyto poslední výzvy skončí, další výzvy z ROP Jihovýchod již nebudou vypsány.

# 149

Číslo měsíce

Tolik prostředků veřejné hromadné dopravy bylo nakoupeno díky dotaci z ROP Jihovýchod.

Nakoupeny byly například ekologické a bezbariérové autobusy pro Kraj Vysočina, které zajišťují dopravu obyvatel z menších obcí do regionálních center, kde se nachází nemocnice, úřady a obchody.

*„Autobusy také umožňují dostupnější cestování pro osoby s omezenou schopností pohybu a pro rodiče s malými dětmi, což je veřejností velmi pozitivně vnímáno“,* upřesňuje Ing. Václav Gabriel, provozní ředitel společnosti Veolia Transport Východní Čechy a.s.

# MODERNIZACE ODBORNÉHO VÝCVIKU VE STŘEDNÍM ODBORNÉM UČILIŠTI V KYJOVĚ



V dílně elektrikáře mohou žáci pracovat na 12 individuálních pracovištích.

Na modernizaci Odborného výcviku ve Středním odborném učilišti v Kyjově jsme se zeptali pana **Ing. Zdeňka Lukeše**, ředitele školy. Modernizace učeben proběhla díky předpokládané dotaci 2,7 milionu korun z ROP Jihovýchod.

## **Pane řediteli, představte prosím čtenářům Vaši školu. Jaké obory se u Vás vyučují?**

Naše střední škola vznikla v roce 2004 při institucionální optimalizaci sítě škol v Jihomoravském kraji sloučením tří středních škol v Kyjově. Nové škole byl přidělen název Střední odborné učiliště, Kyjov, Havlíčkova 1223/17 (Dále jen SOU Kyjov). V současné době naše střední škola připravuje

žáky v oborech vzdělání Mechanik instalérských a elektrotechnických zařízení, Strojní mechanik, Elektrikář, Instalatér, Zedník, Pokrývač, Zednické práce, Malířské a natěračské práce, Tesařské práce, Pokrývačské práce, Stravovací a ubytovací služby, Pečovatelské služby, Praktická škola dvouletá a nástavbové studium Podnikání. Celkem 14 oborů vzdělání. Škola připravuje ročně průměrně 500 žáků, kterým výuku zajišťuje cca 100 zaměstnanců, z toho cca 70 učitelů teoretického vyučování a odborného výcviku. Škola působí ve třech areálech v Kyjově.

## **Co bylo u Vás díky dotaci z ROP Jihovýchod vybudováno? V čem modernizace**

## **studentům pomohla, je třeba něco, co si předtím ve škole nemohli vyzkoušet a nyní mohou?**

Střední školy s technickými obory vzdělání se výrazně potýkají s demografickým poklesem populace v České republice. Počty absolventů základních škol dramaticky klesly a výrazné zlepšení nelze v nejbližších letech očekávat. Tento vývoj má zásadní vliv především na učňovské školství, protože v rámci optimalizace sítě škol nedošlo k odpovídajícímu snížení počtu míst v maturitních všeobecných vzdělávacích oborech. Řada technických a řemeslných oborů se pro nezáměr uchazečů již přestává vyučovat, což má za následek nedostatek odborných pracovníků v technických povoláních. Zařazením moderních strojů a nových technologií do výuky došlo k většímu souladu mezi odbornou přípravou žáků a požadavky potenciálních zaměstnavatelů na pracovní sílu a moderně vybavené dílny odborného výcviku jsou pro žáky základních škol při výběru budoucího povolání atraktivnější.

## **• Vytvořeno bylo pracoviště moderního vytápění a ohřevu TUV**

SOU Kyjov nemělo technicky ani prostorově zajištěnou výuku montáže a zapojení moderních vytápěcích systémů, které se zaměřují především na solární systémy a tepelná čerpadla. Žáci a učitelé nyní mohou při výuce cvičně používat moderní vytápěcí systémy. Funkci solárního ohřevu a tepelného čerpadla lze na pracovišti srovnávat s parametry klasických systémů ohřevu úžitkové a otopné vody, např. s plynovým kotlem a elektrickým kotlem. Otopné systémy jsou spojeny s tepelnými spotřebiči a umožňují provádět různá měření a hodnocení.



## • *Modernizace technického vybavení Dílny strojíního zpracování kovů*

Dílna strojíního zpracování kovů měla zastaralé a opotřeбенé technické vybavení, které již neodpovídalo odborné přípravě žáků pro jejich budoucí uplatnění na trhu práce. Žáci se nyní v odborném výcviku připravují na obráběcích a zpracovatelských strojích, které odpovídají současným požadavkům na průmyslovou výrobu a jsou jimi vybaveny pracoviště organizací, kde absolventi naší školy nacházejí uplatnění.

## • *Modernizace Dílny elektrikáře se zaměřením na inovativní technologie*

Modernizace Dílny elektrikáře byla nutná především z důvodu funkčně zastaralého vybavení, které již neodpovídalo moderním trendům v oblasti domovních instalací. Žáci se nyní v odborném výcviku připravují na novém technologickém vybavení celé dílny, které obsahuje 12 individuálních pracovišť pro žáky a řídící pracoviště učitele odborného výcviku. Jednotlivá pracoviště jsou vybavena novými pracovními nástroji a nářadím, žáci se mohou na svém pracovišti připojit k sítím s různými elektrickými parametry. Pracoviště žákům umožňuje provádět úkoly v modulovém výukovém systému, který byl součástí projektu.

Žáci se nově připravují na dalším vybavení dílny, které bylo doplněno v rámci projektu: na digitálním domovním komunikačním zařízením pro 11 účastníků, na elektrotechnických stavebnicích, frekvenčním měniči 1 x 230V AC/3 x 230V AC/ 750W pro výuku

řízení elektrických pohonů, Soft startu 3 x 400V AC/ 1.5 kW a kamerových systémech CCTV pro zabezpečovací systémy budov.

## **Realizovala vaše škola ještě některé projekty z evropských dotací? Jaké máte zkušenosti?**

Naše střední škola realizovala nebo realizuje z evropských dotací řadu projektů.

Například v rámci:

1. Operačního programu Vzdělávání pro konkurenceschopnost projekt „Zlepšování podmínek výuky technických oborů a řemesel na Středním odborném učilišti, Kyjov, Havlíčkova 1223/17OP VK“ a projekt „Modernizace výuky prostřednictvím ICT“.
2. OP Leonardo da Vinci, mobility – projekt „Moderní metody stavění – sádkartonové konstrukce“.
3. OP Životní prostředí – projekty „Revitalizace objektů SOU Kyjov – Škola, Vila + dílny, tělocvična Havlíčkova a SO 01 a SO 02 Za Humny“.
4. OP přeshraniční spolupráce Slovenská republika – Česká republika 2007–2013 – Fond mikroprojektů – projekt „Podpora řemesel a výměna zkušeností v odborném vzdělávání“. Partnerem projektu byla Střední odborná škola stavební, Žilina, Tulipánová 2, Žilina.
5. SOU Kyjov podalo nabídku do projektu OHK Hodonín „Vzdělávání pro zaměstnavatele v průmyslu“, OP Lidské zdroje a zaměstnanost. Nabídka SOU Kyjov byla vybrána k realizaci. Obsahem projektu byla realizace vzdělávacích kurzů a periodických přezkoušení ve svařování kovů a plastů pro zaměstnance firem sdružených v OHK Hodonín.

Všechny projekty byly pro organizaci velkým přínosem, došlo ke zlepšení školního a pracovního prostředí, k instalaci nového moderního technologického zařízení, k získání tištěných a digitálních učebních materiálů, proškolení žáků i učitelů, k možnosti využití materiálního zařízení školy v rámci doplňkové činnosti.

Záporem realizace projektů z evropských dotací je administrativní náročnost přípravy i realizace jednotlivých projektů, výrazná zátěž zaměstnanců školy, neprůběžné financování, malé procento rozpočtu na pořízení technologického vybavení (zvláště u OP VK), dlouhé doby projednávání, mnohdy nutnost zapojení externích organizací a s tím související další náklady. Negativně lze hodnotit rovněž nejednotnost ve formulářích a metodikách u různých operačních programů.

## **Jak jsou studenti spokojeni s novým vybavením?**

Žáci i učitelé jsou s novým technologickým zařízením pořízeným v rámci ROP Jihovýchod spokojeni a hodnotí je velmi pozitivně. Podle výsledků dnů otevřených dveří a tzv. dnů řemesel, které naše střední škola organizovala v prosinci 2013 pro žáky základních škol, se zvýšil zájem žáků základních škol o technické obory.

**Děkujeme Vám za rozhovor.**

# REKONSTRUKCE A ROZVOJ ZÁKLADNÍ UMĚLECKÉ ŠKOLY JIHLAVA



Vedle kresby, malby a grafiky se žáci v průběhu studia seznamují i s dalšími výtvarnými technikami jako je keramika, modelování a konstruování z různých materiálů.

**Na architektonicky ceněný projekt „Rekonstrukce a rozvoj Základní umělecké školy Jihlava“ jsme se zeptali Ing. Jaroslava Vymazala, primátora Statutárního města Jihlava. Projekt získal dotaci ve výši 56 milionů korun.**

**V jakém stavu byla budova základní umělecké školy v Jihlavě před rekonstrukcí? Co se díky projektu zlepšilo a zrekonstruovalo?**

Budova kromě nejnutnějších oprav pro zajištění provozu neprošla větší rekonstrukcí od 60. let. Vzhledem k rozšíření činnosti školy a snaze o neustálé zvyšování kvality vzdělávání dětí a mládeže byla kapacita budovy nedostačující a zázemí neodpovídalo současným trendům uměleckého vzdělávání. Řešením tohoto problému byla částečná dostavba školy, využití půdních a sklepních prostor a její celková rekonstrukce.

Objekt je nyní účelněji organizován, vzniklo větší množství menších učeben, velký hudební

sál, nový výtvarný ateliér, zvukově izolovaná zkušebna bubeníků, nahrávací studio či moderní taneční sály. Nově se využívají také atraktivní sklepní prostory, do kterých je možný samostatný vstup bez narušení provozu školy. K rekonstrukci patří i úprava schodišť, nová okna a dveře, akustická opatření, výměna podlah, topení, nová kotelna a strojovna vzduchotechniky. Budovám se vrátil vzhled z roku 1875, významně se proměnil interiér, přibyla moderní přístavba s výtahem a škola tak získala bezbariérový přístup do všech podlaží.



## **Jaká ocenění už rekonstruovaná Základní umělecká škola v Jihlavě získala?**

Rekonstrukce Základní umělecké školy Jihlava získala několik ocenění v soutěži Stavba roku 2013. Kromě nominace na titul se pyšní Cenou předsedy Senátu Parlamentu ČR a Cenou časopisu Stavitel. Za velmi důležité ocenění ovšem považujeme také to, že stavba má mimořádnou pozornost a velmi kladné přijetí ze strany veřejnosti.

## **Odkdy vlastně v Jihlavě působí základní umělecká škola?**

Základy hudebního školství v Jihlavě lze datovat do roku 1924, kdy byla založena Městská hudební škola. Do objektu na Masarykově náměstí č. 16 se škola přesunula v roce 1960. Celostátním opatřením se ze základních hudebních škol staly v roce 1961 lidové školy umění. Město Jihlava je zřizovatelem základní umělecké školy od roku 2009.

## **Jaké obory se na škole vyučují? Navýšil se nyní počet žáků?**

ZUŠ Jihlava poskytuje komplexní vzdělávání ve všech uměleckých oborech - hudebním, výtvarném, tanečním a literárně-dramatickém. Počet 1 150 žáků se po rekonstrukci a rozšíření zvýšil o 90 na současných 1 240 žáků. Věnuje se jim pět desítek odborně kvalifikovaných pedagogů.

## **Rekonstrukce přinesla i několik raritních zjištění a objevů. Můžete je prosím čtenářům popsat?**

Při archeologickém průzkumu se podařilo určit stáří trámů ve stěnách, které ve stabilním



Po rekonstrukci se počet žáků ZUŠ Jihlava zvýšil na současných 1 240 žáků.

prostředí sklepa vydržely neuvěřitelných osm set let – jsou z konce třicátých let 13. století, tedy z nejhlubší historie města. V podlahách a zásypech se podařilo najít fragmenty úředního potvrzení z 15. října 1740, které dovoluje jednomu z pivovarníků ve městě začít vařit pivo. V souvislosti s rekonstrukcí školy byla asi po 30 letech opravena a otevřena úzká ulička vedle školy, která spojuje Masarykovo náměstí a Lazebnickou ulici, pojmenovaná je Malá Lazebnická.

## **Jaké máte ohlasy na novou ZUŠku?**

Ohlasy jsou skvělé. Mnoho návštěvníků upravených prostor se neubránílo dojetí, byly to skutečně emotivní chvíle. Zajímavé byly komentáře lidí, kteří školu v dětství navštěvovali za úplně jiných okolností. Jak mnozí uvedli, nebýt změny politických poměrů v zemi a možnosti čerpat dotace EU, škola by se do této podoby nikdy nedostala.

Otevření zrekonstruovaných objektů bylo jednou z největších událostí města v uplynulém roce. U příležitosti otevření zrekonstruované budovy se na prohlídky stály dlouhé fronty, radnice ve spolupráci se školou připravuje termíny dalších prohlídek v tomto roce. O tom, že rekonstruovaná budova přispěla vzhledu náměstí, není třeba hovořit. Oceněním a odměnou pro všechny, kdo se na rekonstrukci jakkoliv podíleli, jsou také reakce od vyučujících, žáků a jejich rodin.

## **Děkujeme Vám za rozhovor.**

### **REDAKCE**

**Úřad Regionální rady Jihovýchod**

Bc. Martina Sobotková

oddělení komunikace

Kounicova 271/13, 602 00 Brno

e-mail: [info@jihovýchod.cz](mailto:info@jihovýchod.cz)

[www.jihovýchod.cz](http://www.jihovýchod.cz)

MK ČR E 18968

## VEŘEJNÉ SPORTOVIŠTĚ PRO LEDNÍ SPORTY V ULICI TYRŠOVA, JIHLAVA

Nová hala postavená díky 150 milionové dotaci z ROP Jihovýchod slouží především pro bruslení veřejnosti, škol a pro tréninky hokeje a krasobruslení. Jihlava měla do výstavby haly k dispozici jedinou ledovou plochu Horáckého zimního stadionu, která byla postavena už v šedesátých letech. Hlavní stadion ale zdaleka nepokrýval zájem o bruslení veřejnosti. Rozměr ledové plochy je 58 x 26 metrů, nechybí hráčské lavice, trestné lavice, boxy pro rozhodčí a místnost pro parkování rolby. V hale je divácká galerie pro 96 stojících diváků. Úpravu ledu zajišťuje nová rolba. Vyrazte si zabruslit!

NA ZIMÁČKU MŮŽETE BRUSLIT  
DÍKY DOTACI Z ROP JIHOVÝCHOD