

NEWSLETTER

REGIONÁLNÍ RADY JIHOVÝCHOD

01-02/2015
LEDEN-ÚNOR



ROP v roce 2014

Löw-Beerova vila

Novinky pro období 2014+

Průvodce aktivitami IROP

a mnohé další

Foto: Vladimír Suchý



Milé čtenářky a čtenáři,
v tomto čísle newsletteru jsme se řídili heslem „něco končí a něco začíná“. Mění se programové období, mění se oblasti pro dotace a budou se měnit i instituce a lidé. Ač bychom raději měli další nové peníze, nové projekty, ovšem ve stejné instituci a se stejnými lidmi, čeká nás období změn téměř ve všem. ROP Jiho-východ je ve finální fázi a máme radost z výborných projektů, na které se daří průběžně uvolňovat dostatek finančních zdrojů z EU. V žádném případě nechceme nechat ležet v Bruselu žádné peníze, které bychom mohli využít na rozvoj jižní Moravy a Vysočiny. Děláme pro to maximum a dosud se nám to daří.

Nástup nového období 2014–2020 přináší novinky – jiné programy, zvláště pak po ROPEch nastupuje jeden velký IROP zaměřený na celou republiku. Z Regionálních rad se administrace projektů přesune na Centrum pro regionální

rozvoj (CRR), respektive krajské pobočky CRR. Díky zpoždění v zahájení nového období nelze zatím spoléhat na brzké vyhlášení nových výzev a čerpání evropských financí.

Na druhou stranu je alespoň čas nastavit strategie pro efektivnější přístup k dotacím a novou strukturu pro administraci projektů. Předchozí období nás mělo naučit, a věřím, že naučilo, přistupovat k přípravě projektů strategičtěji, spojovat více témat, dotčených skupin, přemýšlet dopředu a řešit současně větší území i dopad.

O nových integrovaných přístupech a lidech, kteří za nimi stojí, si můžete v tomto čísle newsletteru přečíst. Začínáme zde se seriálem novinek, které budeme přinášet i v následujících číslech. A protože některé věci musí skončit, aby jiné a třeba i lepší začaly, popřeji nám všem hodně štěstí a dobrou náladu. :-)

Marta Valešová

Newsletter Regionální rady Jihovýchod

Redakce: Kateřina Kurková

kurkova@jihovychod.cz

Adresa redakce: Kounicova 271/13,
602 00 Brno

Grafika: Pilot v.o.s.

Vydavatel: Regionální rada regionu soudržnosti Jihovýchod

Nepodepsané články jsou dílem redakce.

Měsíčník je neprodejný. MK ČR E 18968

144

Číslo měsíce

144 projektů je finálně uzavřeno. Zdolaly pětiletou udržitelnost projektu – už k nim nemůže přijít žádná kontrola, projekt je z dotačního pohledu definitivně ukončen. Udržitelnost projektu je období, během kterého musí příjemce dotace pravidelně ročně vykazovat, že projekt řádně funguje, naplňuje cíle, které si určil na začátku, nedochází v něm k žádným větším změnám a důležitým aspektem je také držení pracovních míst v plném počtu dle projektu.

GRATULUJEME VÝHERCŮM SOUTĚŽE ZA KLENOTY JIHOVÝCHODU

Na konci roku jsme předali 20 cen výhercům čtyřměsíční fotografické soutěže. Všem výhercům gratulujeme a děkujeme za účast.



Hlavní cenu, odlehčený tablet z řady Samsung Galaxy Tab3 10.1, získal pan Libor Hromádka.



Druhou cenu, wellness den pro dva v exkluzivním středisku, jsme předali v zastoupení výherkyni Naděždě Vaškové.



Pan Vladimír Suchý obdržel 3. cenu, zážitkový den na malebném statku pro dvě osoby.

OBSAH č. 01–02/2015

Slovo úvodem	2
Gratulujeme výhercům soutěže Za klenoty Jihovýchodu	3
2014 – úspěšný rok pro ROP Jihovýchod	4–5
Secesní vila Löw-Beer se otevře znovu veřejnosti	6–7
Pozor na porušení rozpočtové kázně	8
Kolik najdete rozdílů	9
Novinky pro období 2014+	11
Komunitně vedený místní rozvoj – nový přístup v evropských programech	12–13
Kdo stojí za „MASKou“	14–15
Příloha: Průvodce aktivitami IROP	



Přestupní terminál v Kloboukách u Brna



Expozice třebíčského zámku

V roce 2014 bylo na jižní Moravě a na Vysočině ukončeno dalších 126 projektů financovaných z evropských zdrojů. Příjemci dotací dostali na své účty proplaceno téměř 1,7 miliardy korun dotací. ROP Jihovýchod vstupuje do posledního roku, kdy ještě bude proplácet právě realizované a dokončované projekty, na které má připraveno posledních téměř 5,2 miliardy korun dotací.

Rok 2014 byl pro Regionální operační program Jihovýchod opět velmi úspěšný. Příjemcům dotací jsme v roce 2014 **proplatili** téměř **1,7 miliardy korun** z celkových **již proplacených 13,8 miliardy korun**. Celkem má ROP Jihovýchod pro programové období 2007–2013 k dispozici téměř 18,9 miliardy korun (dle aktuálního kurzu).

Během loňského roku bylo úspěšně **ukončeno 126 projektů** z celkem **již ukonče-**

ných 711 projektů. Nově schváleno nebo právě **probíhá realizace u 224 projektů**, celkem je tedy již ukončeno nebo se právě realizuje 935 projektů.

Pokud se na tato čísla podíváme z pohledu dopadů na region Jihovýchod, říkájí, že:

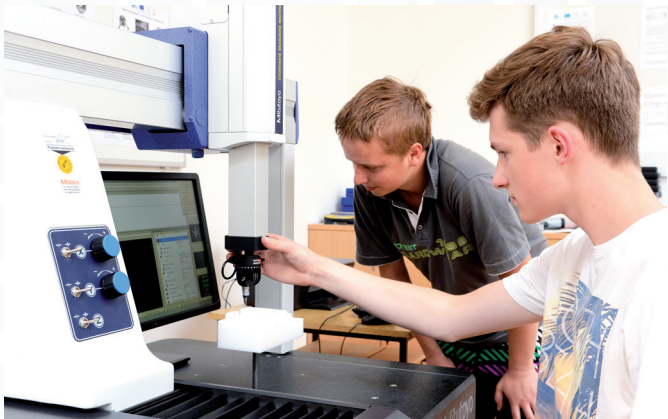
- v regionu bylo od roku 2007 vybudováno nebo zrekonstruováno **428 kilometrů silnic II. a III. třídy** – např. silnice Ivančice-Polánka, průtahy obcemi Dyje, Velké Němčice, Čejkovice a Lipůvka, silnice II/152 mezi Jamolicemi a hranicí Kraje Vysočina, a probíhá již šestá stavba na II/602 mezi hranicemi kraje a Pelhřimovem.

- vzniklo celkem **91 kilometrů cyklostezek a cyklotras** a bylo vybudováno dalších **44 nových přestupních terminálů** a uzlů pro veřejnou dopravu, například ve Slavkově

u Brna, v Lomnici, Novém Městě na Moravě, Velké Bíteši nebo Kloboukách u Brna.

- v oblasti **cestovního ruchu** se můžeme pochlubit **36 zrekonstruovanými památkovými objekty**, např. rozsáhlou modernizací a novými expozicemi na Zámku Třebíč, muzeem v Biskupské rezidenci v Šaradicích, rekonstruovaným chrámem Nanebevzetí panny Marie v Polné, obnovou kláštera Želiv nebo zpřístupněním kulturní památky těžní věže Dolu Kukla v Oslavanech.

- bylo vybudováno a vyznačeno **410 kilometrů stezek výhradně pro hippo a pěší turistiku**, například projekty mandloňové stezky v Hustopečích, naučné stezky na hrad Pernštejn a Balinským a Nesměřickým údolím, okolím Velkých Pavlovic a síť hippotras na Vysočině, bylo nově vybudováno nebo zhodnoceno **35 objektů turistick-**



Tréninkové centrum Blansko



Přístrojové vybavení nemocnice v Břeclavi

ké infrastruktury, nově bylo po brněnském a znojemském zpřístupněno i telčské podzemí a mnohé další zajímavé projekty.

- v oblasti školství se našim příjemcům dotací podařilo rozšířit nebo vybudovat **106 nových moderních vzdělávacích zařízení**, a to od mateřských škol, přes základní až po střední školy. V MŠ v Opatovicích mají novou logopedickou třídu, v MŠ v obci Lípa mají novou třídu včetně zázemí pro 28 dětí, Integrovaná střední škola – centrum odborné přípravy Brno vybudovala regionální centrum víceosého obrábění, ZŠ i MŠ Starovičky navýšily kapacitu a mají nové dětské hřiště, díky projektu Od myšlenky k výrobě Kraj Vysočina pořídil nové vybavení pro šest středních škol ve čtyřech městech, SOŠ a SOU Blansko má nové tréninkové centrum pro elektrotechniku a strojírenství a mnohé další.

- **15 nemocnic v regionu** bylo vybaveno novými moderními přístroji a vybavením a v sociální oblasti můžeme zmínit například nedávno ukončené velmi potřebné projekty chráněných bydlení sv. Luisy v Rajhradě u Brna, v Hrotovicích, v Bystřici nad Pernštejnem, centrum denních služeb v Brtnici, centrum Zdislava v Novém Městě na Moravě a další.

Rok 2015 ve znamení závěrečných projektů

V ROP Jihovýchod máme perfektně propracovaný systém závěrečných projektů, díky nimž docílíme vyčerpání celého programu do posledního eura dotací. Jsou to projekty silnic a projekty nákupu tramvají a trolejbusů pro Brno, na které je přesunuto kurzové riziko. To znamená, že jim reálná výše dotace bude přidělena až podle vývoje kurzu a současně na ně budou využity všechny peníze, které zbydou, nebo se vrátí do programu

po ukončení všech projektů. Jsou to vratky dotací způsobené například úsporami v projektech – příjemce dotace vysoutěží nižší cenu nebo v případech korekcí. Takto máme připravený zásobník projektů až na 2,1 miliardy korun, které tak dokážeme využít, tedy vyčerpat, i na poslední chvíli.

„Za toto úspěšné finále celého programu ROP Jihovýchod patří velký dík jak aktivním žadatelům a příjemcům dotací z jižní Moravy a Vysočiny, tak všem lidem z Úřadu Regionální rady Jihovýchod, kteří jsou odborníky na svém místě a po celé programové období byli největší devizou ROP Jihovýchod. Jsem rád, že mohu předsedat takovému týmu.“ Řekl k výsledkům ROP Jihovýchod MUDr. Jiří Běhounek, předseda Regionální rady Jihovýchod a hejtmán Kraje Vysočina.

Autorka článku: Kateřina Dobešová, tisková mluvčí

SECESNÍ VILA LÖW-BEER SE OTEVŘE ZNOVU VEŘEJNOSTI



Löw-Beerova vila – pohled ze zahrady

Secesní vila Löw-Beer byla svědkem ojedinelé akce. Za účasti nejvyšších představitelů Jihomoravského kraje a dalších hostů byly symbolicky předány klíče k této vile novému nájemci – Muzeu Brněnska. Slavná vila byla za dohledu památkářů velmi citlivě renovována i díky přidělené dotaci z ROP Jihovýchod ve výši 47 milionů korun. Požádali jsme tedy o rozhovor paní Petru Svobodovou, kurátorku a historičku Vily Löw-Beer.

Paní Svobodová, vila Löw-Beer, která je v současnosti majetkem Jihomoravského kraje, má zajímavou historii. Můžete nám ji přiblížit?

Vila na Sadové ulici (Parkstrasse) č. 22 byla postavena v roce 1903 pro brněnského průmyslníka Moritze Fuhrmanna (1850–1910). Autorem projektu je pravděpodobně vídeňský architekt Alexander von Neumann (1861–1947). Dům je součástí nejstarší vilové kolonie v Brně, potažmo ve střední Evropě – Černých Polí. Po Fuhrma-

nnově smrti prodali v roce 1913 jeho dědicové vilu textilnímu podnikateli a obchodníkovi Alfredu Löw-Beerovi (1872–1939). Alfred Löw-Beer s rodinou sídlil v té době v nově postavené tzv. Malé vile ve Svitávce, odkud se s manželkou Mariannou (rozenou Widmanovou) a třemi dětmi – Maxem, Gretou a Hansem – přestěhoval do Brna. V roce 1929 daroval Alfred Löw-Beer své dceři Gretě, provdané Tugendhatové, parcelu v horní části pozemku při ulici Černopolská na stavbu rodinného domu. Vila Tugendhat se jako dílo architekta

Ludwiga Miese van der Rohe stala jednou z ikonických staveb moderní architektury. Ve 30. letech nechal Alfred dům částečně stavebně upravit (především prostor centrální schodišťové haly s mramorovým krbem). Autorem úprav byl vídeňský architekt Rudolf Baumfeld (1903–1988), přítel brněnského architekta Ernsta Wiesnera (1890–1971). Ještě než došlo k zániku „druhého“ republiky a zřízení Protektorátu Čechy a Morava, uprchla většina rozvětvené rodiny Löw-Beerů do Velké Británie, ale Alfred ještě zůstal v okupovaném Československu, aby zachránil co nejvíce z rodinného majetku. O Velikonocích 1939 zemřel za nejasných okolností na útěku a jeho mrtvé tělo bylo nalezeno na železniční trati u Stříbra (okr. Tachov). V roce 1940 zabavili vilu Němci pro potřeby tajné státní policie (Gestapa). Po roce 1945 byla vila znárodněna, v roce 1954 se stala majetkem československého státu a v letech 1962–2012 zde sídlil Domov mládeže.

V roce 2013 se vila začala obnovovat. Jak rozsáhlá byla památková obnova vily?

Vila prošla celkovou rekonstrukcí „od střechy po přízemí“. Na střechu byla položena nová krytina, byly opraveny krovy a zateplen strop nad posledním podlažím. Světlík, kterým zatékalo, byl kompletně rekonstruován. Bylo zavedeno nové ústřední vytápění objektu včetně instalace moderního kotle. Byly opraveny omítky, podlahy (parkety, dlažba, nově položeno marmoleum = přírodní linoleum), dveře a okna. Zcela nově byl zřízen výtah (vila je bezbariérová). Došlo k odizolování vlhkého přízemí (sanační omítky, nové podlahy). Byly položeny nové rozvody (kanalizace včetně kanalizační přípojky, vody, plynu,

elektřiny včetně informačních a bezpečnostních rozvodů). Byly provedeny restaurátorské zásahy na štukových (stropy, imitace trámových stropů), kovových (okenní mříže, mříže vnitřní, zábradlí, kovová světla, venkovní oplocení, kovové části krbu), kamenných (venkovní sokl, chodníček průjezdu, venkovní schodiště, obklady krbu a parapetů) a dřevěných (u některých dveří a vrat, dřevěného schodiště, obkladů) prvcích. V neposlední řadě dům dostal novou fasádu.

V polovině roku budou nainstalovány muzejní expozice. Na co se návštěvníci mohou těšit?

Stálá muzejní expozice ve Vile Löw-Beer s názvem „Svět brněnské buržoazie mezi Löw-Beer a Tugendhat“ zahrne kapitoly z dějin architektury a životního stylu měšťanstva v Brně v období od 2. poloviny 19. století až do poloviny století 20. Expozice bude umístěna v deseti místnostech prvního a druhého podlaží. Její autoři byli limitováni nejen tím, že se nezachoval žádný autentický mobiliář vily, ale v současnosti nejsou známa ani žádná vyobrazení jejích interiérů. V expozici tak bude umístěn např. secesní soubor nábytku (jídelna) ze sbírek Moravské galerie. Vytloukač stroj a několik drobnějších exponátů týkajících se vlnářství (kleště, člunky, cívky, karty, vzorníky apod.) zapůjčí Technické muzeum v Brně a prezentovány budou i unikátní artefakty z 30. let 20. století nalezené při rekonstrukci vily Tugendhat např. části tzv. Sorelova cementu, torfolea, xylolitu či podlahové krytiny DLW ze sbírek Muzea města Brna. Získat představu o podobě Brna 19. století umožní návštěvníkům projekce městského panoramatu z roku 1867



Zahradní domek Celnice

pořízeného z věže kostela sv. Jakuba. V expozici bude také umístěno více než deset modelů dokládajících vývoj architektury od pozdního historismu, přes secesi až po funkcionalismus. Textovou část expozice doplní množství obrazových, filmových, mapových a plánových dokumentů.

Rekonstrukcí prošel také zahradní domek, tzv. celnice. K čemu bude sloužit?

Celnice bude sloužit především jako zázemí pro návštěvníky, v patře bude výstavní (seminární) místnost, ve které se budou konat krátkodobé výstavy doplněné přednáškami, workshopy či vzdělávacími programy pro školy, a v přízemí bude otevřena kavárna.

Kdy předpokládáte, že bude celá památka otevřena veřejnosti?

Celnici bychom rádi otevřeli na začátku sezóny v dubnu a vilu s expozicí v létě 2015.

Děkujeme za rozhovor.



Jak „neporušit rozpočtovou kázeň“ řeší snad každý příjemce dotace. Ve světě evropských dotací, které jsou svým objemem často jedinou možností, jak realizovat zásadní např. obecní investice, pak může PRK často znamenat i fatální ohrožení dotčeného subjektu. I z tohoto důvodu v prosinci loňského roku zaslalo Ministerstvo financí (MF) řídícím orgánům dopis s výčtem nejčastějších pochybení v oblasti čerpání dotací s cílem PRK pokud možno předcházet.

Nejčastější a nejvýznamnější pochybení souvisí, nikoliv překvapivě, s nesprávnou aplikací zákona č. 137/2006 Sb. o veřejných zakázkách. Tomu se na stránkách našeho Newsletteru věnujeme pravidelně. Jako další významná rizika pro vznik PRK byla MF identifikována především:

1. podcenění finanční náročnosti plánovaných projektů (např. ve vztahu k ročnímu rozpočtu a jeho neúměrnému zatížení);
2. nedostatečné ošetření právní zodpovědnosti za vzniklou škodu (např. zodpovědnost zpracovatelské agentury, administrátora veřejných zakázek, atd.);

3. problematické změny v projektech po uzavření dodavatelské smlouvy (problematika tzv. víceprací, dále vlastní hlášení změn poskytovateli dotace a nevyhodnocení vlivu změn na předchozí výběr nejvhodnější nabídky).

Problematiku změn v projektech v rámci ROP Jihovýchod řeší mj. nový metodický pokyn č. 15/2014, který by měl snížit administrativní zátěž spojenou s hlášením změn v projektech v době tzv. udržitelnosti, tedy po podání závěrečné žádosti o platbu. Právě nenahlášení změn poskytovateli dotace, změny smluv nezaznamenané na účetních dokladech (faktura neexistující dodávky, např. z důvodu chybějící kontroly fakturovaných položek ze strany příjemce, případně chybějícího technického dozoru atd.) a provádění podstatných změn v dodavatelských smlouvách bez vypsání odpovídajícího nového zadávacího/výběrového řízení (např. rozšíření předmětu zakázky a zadání takovéto nové zakázky prostřednictvím jednacího řízení bez uveřejnění nebo i bez něj apod.) patří k nejčastějším pochybením a mohou vést k porušení rozpočtové kázně a citelným finančním postihům pro příjemce.

Pevně věřím, že vzájemnou spoluprací a komunikací mezi Úřadem Regionální rady a příjemci se daří významným způsobem porušení rozpočtové kázně předcházet, a i díky tomu patříme k trvale dobře čerpajícím programům.

*Autor článku: Richard Hubl,
vedoucí oddělení metodického řízení*

KOLIK NAJDETE ROZDÍLŮ?

Můžete sami posoudit, kolik změn k dobrému proběhlo díky dotaci z ROP Jihovýchod.



**OBNOVA SECESNÍ PAMÁTKY –
VILA A ŽIVOT RODINY LÖW-BEERŮ**

Místo: Brno
Dotace z ROP Jihovýchod:
47,8 milionu korun



**SVĚT NEŽIVÉ PŘÍRODY,
LIDÉ, MÍSTA. OSUDY.,
VALDŠTEJNOVÉ NA TŘEBÍČI
A SVĚT PORTÁLŮ A BRAN.**

To jsou názvy nových expozic, které si můžete prohlédnout v zrekonstruovaných prostorech zámku v Třebíči.



IROP

MAS

ITI

RAP

NOVINKY PRO OBDOBÍ 2014+

Připravili jsme pro vás seriál o nových přístupech v Integrovaném regionálním operačním programu (IROP). Ve třech blocích představíme zásadní změny v pohledu na evropské dotace v novém programovém období. V rozhovorech na dané téma se dozvíte, jak k těmto principům přistupují hráči regionálního rozvoje v Jiho-moravském kraji a na Vysočině.

INTEGROVANÝ PŘÍSTUP

Integrovaný přístup znamená nejen propojení různých aktivit, ale především propojení strategického plánování při rozvoji území. Integrované investice jsou možností, jak slučovat finanční zdroje z EU z několika prioritních os jednoho nebo více operačních programů k rozvoji území.

Integrovaný přístup je možno využít v rámci nových integrovaných nástrojů – ITI, IPRÚ a SCLLD.

JEDEN PROGRAM – JEDNO ŘÍDÍCÍ CENTRUM

Snížení počtu regionálních operačních programů ze sedmi do jednoho je novinkou v programovém období 2014+. Řízení programu bude mít na starosti Ministerstvo pro místní rozvoj. Jako řídicí orgán má ministerstvo nejvyšší zodpovědnost za realizaci celého programu. Centralizace má vést k efektivnějšímu a jednoduššímu využívání evropských investic v regionech.

SPOLUPRÁCE MEZI PARTNERY

Nové programové období bude ve znamení větší spolupráce mezi partnery v daném území. Předpokládá se společný postup veřejné správy, akademické obce, podnikatelského i neziskového sektoru a veřejnosti. Důležitou roli bude hrát kvalitní strategické plánování.

Pro prosazení společných zájmů vznikají v regionech Regionální stálé konference (RSK). RSK je komunikační, plánovací a koordinační platformou, která prostřednictvím Regionálního akčního plánu (RAP) ukazuje společnou představu o potřebách a směřování evropských i národních zdrojů do regionů.

ZACÍLENÍ TÉMA/MÍSTO

Do plánování projektů se nově zapojuje také místní akční skupiny (MAS). Působí přímo v dané lokalitě a mají největší přehled, jaké potřeby je třeba naplňovat. Cílem MAS je využít strategie komunitně vedeného místního rozvoje k zlepšení života na venkově. V IROP mohou využít až 8 miliard korun na projekty v oblasti zdravotnických služeb a vzdělávání, sociální oblasti, dopravě i ochraně kulturního dědictví.

KOMUNITNĚ VEDENÝ MÍSTNÍ ROZVOJ – NOVÝ PŘÍSTUP V EVROPSKÝCH PROGRAMECH

Komunitně vedený místní rozvoj (CLLD), místní akční skupiny (MAS), územní dimenze a integrované nástroje - mnoho nových pojmů a zkratek se zabydlo v novém programovém období. Zkusme se trochu vyznat v tomto bludišti a najít „společně“ cestu k evropským financím. Stojí to za to, protože pomocí komunitně vedeného místního rozvoje se v příštím období rozdělí na 13 miliard korun.

CLLD – Komunitně vedený místní rozvoj je nástroj pro zapojení obyvatel a aktérů působících v regionu do plánování a následné realizace rozvoje území na místní úrovni.

Komunitně vedený místní rozvoj je princip, který využívá zapojení občanů a snaží se řešit sociální, environmentální nebo ekonomické problémy území, kde občané žijí. CLLD je přístup, který vyžaduje čas, ale za relativně malé investice může mít podstatný vliv na vytváření nových myšlenek a společné zavádění těchto myšlenek do praxe.

Pro období 2014–2020 se vytváří tzv. strategie komunitně vedeného místního rozvoje (SCLLD), kde se stanoví potřeby a požadavky území a určí se možné cíle podpory z evropských prostředků. Díky SCLLD mohou mít jednotlivé projekty přidanou hodnotu, spočívající ve vzájemné provázanosti projektů a také se zamezí duplicitám oproti izolovaně předkláda-

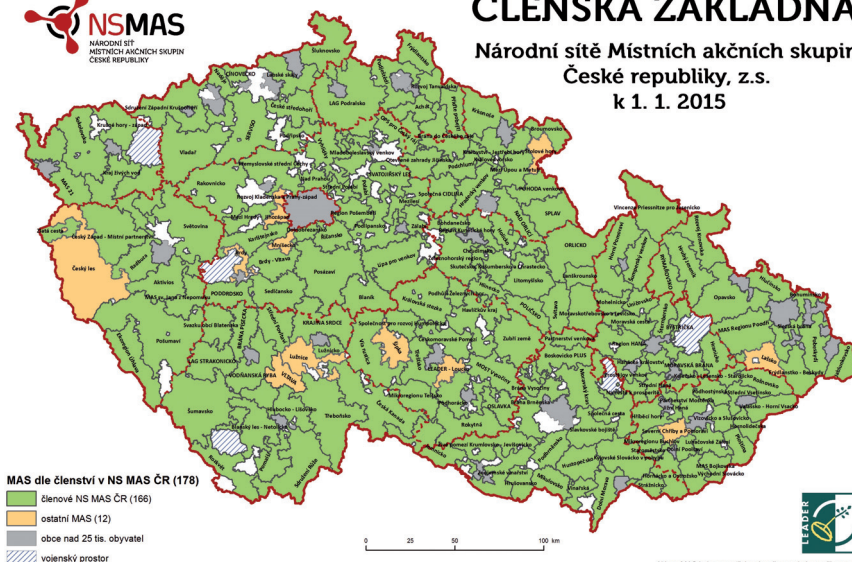
ným individuálním projektům. Znalost místních problémů a dovednost zacílit na specifické problémy jsou jednoznačnou výhodou principu CLLD. Strategie CLLD navazují na již dobře známou a odzkoušenou metodu LEADER, která byla podporována z Programu rozvoje venkova ČR 2007–2013.

MAS – je nositelem SCLLD a představuje partnerství mezi veřejným, podnikatelským a neziskovým sektorem vytvářené odspodu ve venkovských oblastech. MAS jsou z principu neziskovou organizací nezávislou na politickém rozhodování (veřejný sektor je zastoupen menšinově).



ČLENSKÁ ZÁKLADNA

Národní síť Místních akčních skupin
České republiky, z.s.
k 1. 1. 2015



Názvy MAS byly pro potřebu vizualizace zkráceny či upraveny.

Mapa členské základny NS MAS

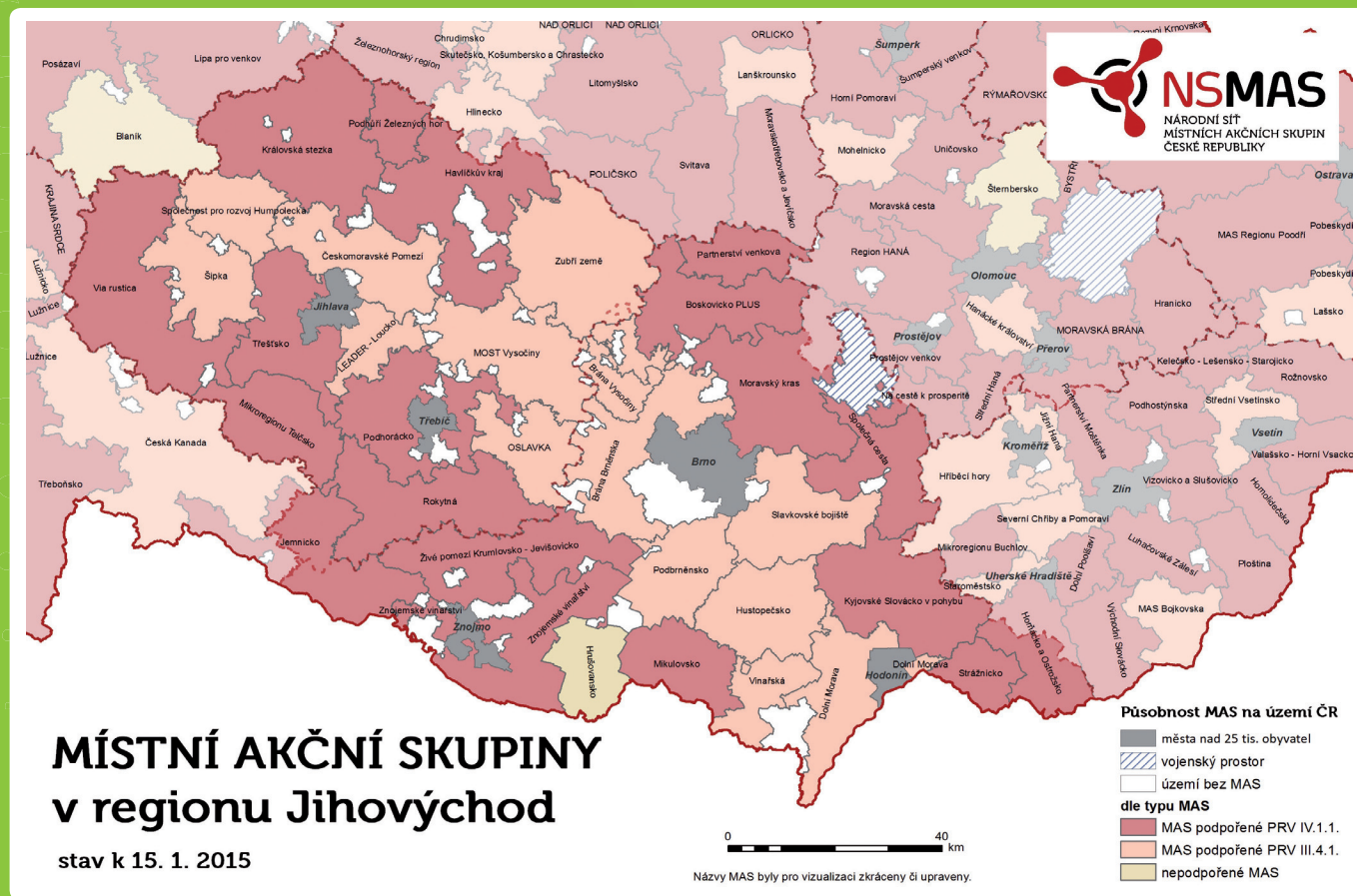
V současné době je u nás evidováno 178 Místních akčních skupin, které pro své území připravují strategii CLLD. V regionu Jihovýchod plně nebo částečně působí 35 MAS. Do MAS na území regionu Jihovýchod se zapojilo již na 93 % obcí a další ještě svou účast v MAS zvažují.

Strategie komunitně vedeného místního rozvoje budou realizovány nejen prostřednictvím Programu rozvoje venkova ČR 2014–2020, ale také prostřednictvím tematických operačních programů. Žadatelé o evropské projekty

si tak „sáhnou“ do OP Zaměstnanost, OP Životní prostředí a zejména do Integrovaného regionálního operačního programu.

Autorka článku: Olga Špíková, tajemnice Národní sítě místních akčních skupin ČR

SCLLD – jsou prvkem územní dimenze – možnost koncentrovat prostředky z evropských fondů ve specifických typech území a spojit tzv. tvrdé a měkké investice.



Místní akční skupiny v regionu Jihovýchod (Jihomoravský kraj a Kraj Vysočina)



Václav Pošmurný
vedoucí vyjednávacího týmu
pro nové programové období
Národní sítě Místních akčních skupin ČR

O rozhovor na téma komunitně vedený místní rozvoj jsme požádali Václava Pošmurného, vedoucího vyjednávacího týmu pro nové programové období Národní sítě Místních akčních skupin ČR.

Obce na venkově získaly prostřednictvím strategie komunitně vedeného místního rozvoje jednu prioritní osu v IROP. V čem vidíte přínos (výhody) místních akčních skupin pro rozvoj regionů?

Prioritní osa 4 v Integrovaném regionálním operačním programu je zacílena na realizaci projektů prostřednictvím integrovaného nástroje CLLD. Nebude tedy obsahovat pouze témata projektů pro obce, ale také pro podnikatele a neziskové organizace, tedy celé spektrum aktérů ve venkovském prostoru. Úkolem místních akčních skupin, tedy uskupení místního partnerství napříč sektory (veřejného,

neziskového a podnikatelského), je především zajištění spolupráce a koordinace a také realizace místních rozvojových strategií a jejich naplňování. Jde především o to, aby se lidé spolu domluvili a na základě svých požadavků, a také svou aktivitou, ovlivnili rozvoj místa, kde žijí. Jako motivace jim k tomu, aby se tento způsob práce komunity co nejvíce rozšířil a na venkově zdomácněl, slouží možnost využít dotačních prostředků formou programů Leader – nově integrovaný nástroj CLLD.

Jsou místní akční skupiny připraveny na čerpání z evropských fondů v novém období? Máte zázemí, lidi, kteří to budou řídit, vybírat projekty apod.?

Vývoj počtu MAS od roku 2003, kdy byly v České republice založeny první, je pozvolný – od těch, které realizovaly českou variantu programů Leader (cca 20) přes Leader+ (10) a Strategický plán Leader (112) až po celko-

vých 178. Okamžik založení, zkušenosti a také místní podmínky a zapojení aktérů ovlivňují míru připravenosti každé z MAS. Záleží především na jejich aktivitě a ochotě se učit. Komplexně lze říci, že ty zkušenější velmi aktivně předávají znalosti těm novějším, v rámci Národní sítě MAS dochází také k intenzivnímu vzdělávání. Ano, dovoluji si konstatovat, že MAS jsou připraveny na administrativní kroky při čerpání evropských fondů, stejně jako je na venkově dostatek aktivních osob z řad starostů, představitelů spolků a podnikatelů, kteří chtějí svůj čas věnovat procesu výběru projektů. Ten především je založen na struktuře místních aktérů, nositelů aktivit, kteří tvoří MAS. Zázemí je pak vytvářeno, ve většině případů, díky spolupráci s obcemi, které jsou také hlavním nástrojem veřejné kontroly celého procesu výběru projektů.

Jsou již připravené strategie komunitního místního rozvoje? Jak probíhá standardizace MAS?

Drtivá většina MAS má již zpracovanou analytickou a strategickou část strategie, čekají jen na dokončení a finalizaci relevantních operačních programů, aby mohly dokončit implementační část strategie, která je průnikem mezi potřebami regionu a možnostmi financování z evropských fondů. Standardizace MAS, tedy první krok k tomu, aby na jejím území mohla být realizována strategie CLLD, je procesem ověření správného fungování administrativních i řídicích částí MAS. Standardy jsou rozděleny do pěti tematických okruhů – územní působnost, místní akční skupina, orgány

MAS, kancelář MAS a institucionalizace MAS. Důležitou částí je pak také hodnocení finančního zdraví a zhodnocení personální a majetkové propojenosti MAS. Teprve s potvrzením o splnění základních standardů může MAS podat žádost o realizaci strategie.

Kolik peněz je nachystáno pro místní akční skupiny a jaké typické projekty očekáváte, že budou podporovány? Jak se budou dělit dostupné prostředky mezi jednotlivé MAS?

Na CLLD je vyčleněna alokace 15 miliard korun. Souhrn operačních programů a alokací, které mohou MAS využít, obsahuje následující tabulka.

TABULKA CLLD V OPERAČNÍCH PROGRAMECH 2014+ (stav k září 2014*)

OP	Plánovaná alokace (mil. Kč)
IROP	10 206,7
OPŽP	500,0
OPZ	1 729,9
PRV	3 080,0
(OPPIK)	0
(OPVVV)	300**
Celkem	15 816,5

*finální alokace je vázána na schválené OP

** jedná se pouze o pokrytí možných animačních nákladů

V rámci realizace svých SCLLD musí MAS alokované prostředky cílit na oblasti podpory, které jí umožní ŘO jednotlivých OP. V současné době jsou ze strany NS MAS a dalších partnerů vedena jednání k nastavení těchto oblastí zacílení alokace pro CLLD. Každý operační program si dle svého zaměření připravuje svůj „vzorec“ na přidělení finančních prostředků na danou strategii dle předem daných kritérií (která jsou v těchto týdnech teprve připravována). Obecně lze konstatovat, že bude záležet na naplňování indikátorů, kvalitě strategie a také na souladu ve strategii definovaných potřebách regionu s nabídkou operačních programů.

Kdy očekáváte, že se podaří ministerstvům vypsat první výzvy a začít hodnotit první projekty v rámci místních akčních skupin?

Výzva na předkládání žádostí o financování strategie CLLD se očekává v druhé polovině roku, cca šest měsíců bude probíhat jejich hodnocení a teprve poté mohou své výzvy vyhlásit jednotlivé MAS. První projekty k hodnocení tedy mohou mít MAS „na stole“ v březnu 2016.

Jaké úkoly a výzvy čekají na místní akční skupiny v následujících měsících?

Již nyní musí MAS pracovat na animaci území, motivování potenciálních žadatelů k přípravě projektů (a to i individuálních) tak, aby se dobře naplňovaly jejich připravené strategie. Úkolem MAS je také hodnotit naplňování jejich strategií od 1. 1. 2014, takže už by měly sledovat také realizaci projektů na jejich území. No a samozřejmě že se budou intenzivně připravovat na zpracování implementační části strategie a učit se nové operační programy.

Děkujeme za rozhovor.

**BRNĚNSKÝ ŽIDOVSKÝ HŘBITOV
PATŘÍ K NEJVZÁCNĚJŠÍM
A NEJZACHOVANĚJŠÍM
V CELOEVROPSKÉM MĚŘÍTKU.**

Vítězná fotografie soutěže
Za klenoty Jihovýchodu!
autora Libora Hromádky.