

Newsletter ROP Jihovýchod 02/2010



region
soudržnosti
Jihovýchod

*Vážení čtenáři,
toto číslo newsletteru jsme se rozhodli
věnovat dalšímu žhavému tématu v ROP
Jihovýchod, a tím jsou tentokrát nesrovnalosti. S čím se to vlastně nechceme srovnat? Jednoduše řečeno jde o situaci, kdy se příjemce dotace nesrovnal s pravidly ROP Jihovýchod a méně či více závažně porušil smlouvu s Regionální radou Jihovýchod o poskytnutí dotace a z ní vyplývající závazky. Ať úmyslně či neúmyslně.*

Tato situace vždy vyvolává negativní emoce, nemluvě o následcích finančních. Za úřad se proto ze všech sil snažíme dělat všechno pro to, aby k žádným nesrovnalostem u vás příjemců nedocházelo.

Snažíme se o to formou osobních i telefonických konzultací, příruček, pokynů, cílených emailů, seminářů, konferencí či expertní pomoci přímo u vás ve vaší instituci či firmě. Naším zájmem je, abyste pravidla, která vycházejí z českých či evropských zákonů pro čerpání veřejných peněz, splnili a schválenou dotaci obdrželi v plné výši. Naše snaha však končí s hranicí zodpovědnosti a vynaloženého úsilí každého jednotlivého příjemce. Velmi dobře si uvědomujeme, jak složité je dostat všem pravidlům. Na druhou stranu jako úřad poskytujeme mnohamilionové částky z veřejných peněz za zcela jasně daných podmínek a těm

je nutné dostat. Také my jsme objektem mnoha kontrol, jak své závazky plníme. To pro nás znamená, že jsme s vámi společně na jedné lodi. Jak tedy předcházet nesrovnalostem? Zkuste číst dál.



**Mgr. Marta Sargánková, ředitelka
Úřadu Regionální rady Jihovýchod**

NA ČEM PRACUJEME?

Jsmo si vědomi náročnosti financování vašich projektů, a proto intenzivně pracujeme na přípravě nového systému – **modifikovaného modelu proplácení žádostí o platbu**. Systém bude možné využít pouze u větších projektů, hranice zatím nebyla stanovena. Postup bude v praxi vypadat tak, že dodavatel vystaví příjemci fakturu, ten ji společně se žádostí o platbu předá na Úřad Regionální rady Jihovýchod a ten po kontrole skutečného provedení fakturovaných prací, služeb či materiálu proplatí fakturu na účet příjemce. Příjemce poté obratem uhradí fakturu dodavateli a transakci doloží úřadu. Zavedení systému je plánováno na polovinu roku 2010. Věříme, že pro vás bude přínosem.

Z OBSAHU:

Výbor Regionální rady schválil	2, 3
Průvodce problematikou nesrovnalostí	4–9
Znáte náš úřad?	10
Představujeme projekty:	
Mahenka – centrum sociálních služeb	11
Areál služeb Celnice	12

VÝBOR REGIONÁLNÍ RADY SCHVÁLIL

Výbor Regionální rady Jihovýchod na svém zasedání 3. 2. 2010 schválil další 524 milionů korun dotací pro 30 projektů převážně z oblasti dopravy, konkrétně nákupu a obnovy železničních vozidel a dopravní infrastruktury, z oblasti služeb v cestovním ruchu a rozvoje města Brna.

Celková výše dotací schválených z ROP Jihovýchod tak dosáhla téměř 13 miliard korun, z nichž byly k dnešnímu dni proplaceno 3,9 miliard. V Jihomoravském kraji a na Vysočině se díky evropským dotacím realizuje již 451 projektů.

Seznam projektů, schválených k financování 3. 2. 2010:

Oblast podpory	Žadatel	Název projektu	Výše dotace (Kč)
1.1	Správa a údržba silnic Jihomoravského kraje, příspěvková organizace kraje	III/15280 Modřice most	91 303 575
1.1	Správa a údržba silnic Jihomoravského kraje, příspěvková organizace kraje	III/4133 Moravský Krumlov průtah	71 972 186
1.3	České dráhy, a.s.	Moderní železniční vozidla pro kraj Vysočina	220 000 000
1.3	Jindřichohradecké místní dráhy, a.s.	Modernizace motorových vozů M 27.002, M 27.003 a M 27.004	23 100 000
2.2	Vysočina	Kulturní a přírodní dědictví Vysočiny	6 382 500
2.2	Vysočina	Mediální kampaň turistického regionu Vysočina	9 242 942
2.2	Město Znojmo	Objevte Znojmo	3 476 840
2.2	Vysočina Tourism, příspěvková organizace	Marketing turistické nabídky kraje Vysočina	9 250 000
2.2	Svazek obcí „Modré Hory“	Turistický produkt Modré Hory	4 405 775
2.2	Muzeum města Brna, příspěvková organizace	Najdi Špilberk	4 256 171
2.2	Centrála cestovního ruchu - Jižní Morava	Netradiční místa pro netradiční setkání	7 282 319
2.2	Muzeum Boskovicka	Návštěvnícké služby objektů architektonického dědictví na Boskovicku	1 133 698
2.2	Město Hodonín	Hodonín pokaždé jinak	712 590
2.2	Centrála cestovního ruchu - Jižní Morava	Zaujměme NOVĚ zahraniční destinace	9 829 009
2.2	Mikroregion Kuřimka	Po stopách zrušené železnice Kuřim - Veverská Bítýška	2 444 215
2.2	Vysočina	Muzea a galerie na Vysočině on-line	8 880 000
2.2	Město Nové Město na Moravě	Destinace cestovního ruchu Novoměstsko	3 495 291

2.2	Česká média spol. s r.o.	„Kam jedeš?“ - Propagace výletů po méně známých destinacích Jižní Moravy	4 764 566
2.2	Jihomoravský kraj	Marketingová propagace Jihomoravského kraje ve východní Evropě	9 250 000
2.2	Akciový Pivovar Dalešice, a.s.	Jihozápadní Morava - jedinečná turistická destinace	853 500
2.2	Obec Mutěnice	Mutěnice - vinařská obec	627 427
2.2	Město Ledec nad Sázavou	Putujeme za krásami regionu Ledčska	1 230 197
2.2	Statutární město Jihlava	Stříbrné pomezí	2 303 338
2.2	Mikroregion Velkomeziříčsko - Bítešsko	Podpora cykloturistiky v Mikroregionu Velkomeziříčsko-Bítešsko	305 250
2.2	Masarykovo muzeum v Hodoníně, příspěvková organizace	Poznávejme kraj prezidenta Masaryka a Velkomoravských Slovanů	2 006 218
2.2	Dobrovolný svazek obcí Lomnicko	Křížem krážem Lomnickem	830 515
2.2	Místní akční skupina Boskovicko PLUS, o.s.	Krajem pověstí a bájí aneb Pověsti a pohádky od Svitavy, od Svatky	1 730 951
2.2	Regionální muzeum v Mikulově, příspěvková organizace	Vybavení expozic Regionálního muzea v Mikulově multimediálními průvodci	4 273 147
2.2	Statutární město Brno	Divadelní svět Brno - mezinárodní divadelní festival	9 577 103
3.1	Statutární město Brno	Rekonstrukce sportovního areálu při ZŠ Brno, Vedlejší 10	8 868 000



„Projekty z oblasti cestovního ruchu, které uspěly, korespondují s naším zájmem přilákat do regionu především domácí klientelu. Je chvályhodné, že jak krajské, tak i ostatní organizace mají velkou snahu a jsou úspěšné v budování své pozice na trhu cestovního ruchu. Evropské dotace jejich úspěšným záměrům dávají reálnou možnost uspět,“ po zasedání uvedl hejtman kraje Vysočina a místopředseda Výboru Regionální rady Jihovýchod **Jiří Běhounek**.

BUDE PENĚZ VÍCE?



Z lednového jednání Rady Asociace krajů ČR vyplynula výzva hejtmanů vládě ČR, aby udělala inventuru evropských operačních programů. Tam, kde hrozí propadnutí peněz v centrálních operačních pro-

gramech, chtějí, aby vláda požádala Evropskou komisi o převod těchto prostředků do regionálních operačních programů. Ty čerpají evropské peníze nejrychleji a transparentně. „Jsme připraveni distribuovat tyto prostředky mezi obce, nestátní neziskové organizace a další subjekty. Chceme mít jistotu, že nepropadne ani koruna či euro

z jakéhokoliv operačního programu. Nejde o to, kdo ty peníze rozdělí, ale aby byly beze zbytku využity. Kraje jsou schopny v průběhu tří čtyř měsíců vypsát nové výzvy a peníze rozdělit ještě do konce roku,“ řekl předseda Regionální rady Jihovýchod a hejtman Jihomoravského kraje **Michal Hašek**.

NESROVNALOSTI STÁLE VÁŽNĚ

V minulém čísle newsletteru jsme se podrobně zabývali problematikou změn v projektu. S tímto tématem úzce souvisí nesrovnalosti, jejich klasifikace a důsledky. Pokusíme se vám je nyní vysvětlit, ukázat na příkladech a popsat způsoby, jak jejich vzniku předcházet.

Co je to nesrovnalost? Většinou z vás se nejspíš vybaví porušení pravidel, podvod či něco podobně závažného. Nesrovnalostmi z hlediska evropské a národní úpravy jsou ale i menší pochybení. V rámci českých předpisů upravujících tuto problematiku naleznete definici nesrovnalostí v Metodice finančních toků a kontroly programů spolufinancovaných ze strukturálních fondů. Dle této metodiky se za nesrovnalost považuje porušení právních předpisů ES nebo ČR v důsledku jednání nebo opomenutí hospodářského subjektu, které vede nebo by mohlo vést ke ztrátě v souhrnném rozpočtu EU nebo ve veřejném rozpočtu ČR, a to započtením neoprávněného výdaje. K nesrovnalosti tedy může dojít i neúmyslně, ale vždy musí mít alespoň potenciálně vliv na finance.

LEPŠÍ NĚCO NEŽ NIC

V souvislosti s administrací žádostí o platbu se již řada příjemců setkala s tím, že jim byla proplacena nižší částka, než o kterou žádali. Dojde-li v průběhu realizace projektu k porušení podmínek poskytnutí dotace, je posouzeno z hlediska závažnosti, možných dopadů na splnění cílů a účelu projektu. Výše opravy se na základě tohoto posouzení může pohybovat v řádu jednotek procent požadované dotace u drobných pochybení, u nejzávažnějších porušení pak může dosáhnout až sta procent způsobitelných výdajů. Tento způsob ponížení způsobitelných výdajů je relativně novým systémem, jak se můžeme vypořádat se zjištěnými neodstranitelnými porušeními podmínek poskytnutí dotace.

Jsmo přesvědčeni o tom, že proplacení alespoň části dotace je lepší, než označit dotčené výdaje za nezpůsobilé nebo dokonce vyjmout celý projekt z financování, jak to bylo vyžadováno ze strany některých orgánů zapojených do kontroly čerpání finančních prostředků z Evropské unie před zavedením našeho systému. Od zavedení systému očekáváme mimo jiné i zrychlení proplácení předložených žádostí o platbu, protože již nebude nutné čer-

kat na vyjádření dalších kontrolních orgánů, které byly donedávna zodpovědné za prošetření zjištěných porušení. Vlastní šetření trvalo na základě našich zkušeností i řadu měsíců, než bylo vydáno rozhodnutí, které bylo totožné s našimi závěry. Bez rozhodnutí jsme nemohli přistoupit k případnému proplacení předložené žádosti o platbu, což mnoha příjemcům způsobilo komplikace.

NEJČASTĚJŠÍ DRUHY NESROVNALOSTÍ

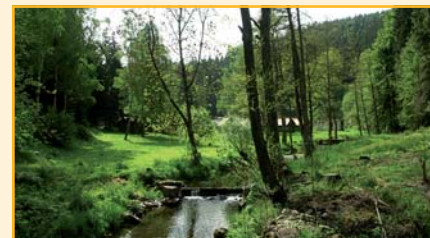
Mezi nejčastější druhy nesrovnalostí patří porušení pravidel pro výběrová řízení, neoznámení změn projektu, nesprávně vedené účetnictví, kdy stav zaevidovaný v účetnictví, případně uvedený v žádosti o platbu, neodpovídá skutečnosti a dále neplnění pravidel publicity. Všechna tato zjištění pro vás mohou znamenat snížení způsobilých výdajů projektu. Před tím, než přistoupíme k tomuto kroku, vyzveme vás k objasnění či vyjádření k zjištěnému porušení podmínek poskytnutí dotace. Ve chvíli, kdy nedojde z vaší strany k nápravě a zjištěná skutečnost není ani dostatečným způsobem vysvětlena, přistupujeme k avizovaným korekcím.

JAK DÁL ROZVÍJET CESTOVNÍ RUCH NA VYSOČINĚ?

Na toto téma 25. 2. 2010 v Jihlavě diskutovali u kulatého stolu odborníci a představitelé cestovního ruchu na Vysočině. Organizátorem akce byla Regionální rada Jihovýchod společně se Svazem obchodu a cestovního ruchu a Vysočina Tourism. Na programu jednání byly priority v oblasti cestovního ruchu na Vysočině pro rok 2010, představení projektů v této oblasti

podpořených dotací z ROP Jihovýchod a dále pak diskuse, zda umíme využít příležitosti a vzájemné spolupráce.

Jednání se zúčastnili radní kraje Vysočina Ing. Bc. Martin Hyský a Ing. Tomáš Škaryd, zástupci asociací, svazů a klubů z oblasti cestovního ruchu, podnikatelé, příjemci dotací z ROP Jihovýchod. O výsledcích jednání vás budeme informovat v příštím čísle newsletteru.



Jánské údolí, kudy vede naučná stezka projektu Bystřická zastavení.

PROČ VÁS KONTROLUJEME?

Naším cílem je nesrovnalostem předcházet, a proto kontrolujeme veškeré výdaje, které jsou v rámci ROP Jihovýchod propláceny, a to po celou dobu realizace projektů.

Důsledná kontrola výdajů se vám někdy může jevit jako nadbytečná, ale vždy je vedena hlavně s cílem zabránit vracení finančních prostředků v budoucnu při následných kontrolách. Dotace, jako veřejné prostředky, totiž podléhají režimu zákona č. 250/2000 Sb., o rozpočtových pravidlech územních rozpočtů, podle kterého je nesplnění podmínek poskytnutí dotace kvalifikováno jako **porušení rozpočtové kázně**. Na základě zjištění takového pochybení jsme povinni stanovit odvod včetně penále. Výše odvodu je 100 % veškerých finančních prostředků vztahujících se k danému pochybení.

Jsme si vědomi, že vracení prostředků vám může způsobit i existenční problémy, protože projekty jsou finančně náročné a v mnoha případech nedisponujete dostatečným množstvím prostředků k jejich realizaci z vlastních zdrojů. Kontrola je tedy základním nástrojem, jak zabránit velmi nepříjemným situacím v budoucnosti.

HLASTE ZMĚNY PROJEKTŮ VČAS

Vedle kontrolní činnosti je dalším efektivním nástrojem, jak předcházet vzniku nesrovnalostí, hlášení veškerých změn projektu. Nahlášením změny se vyhneme možným zjištěním v rámci kontroly, které

mohou vyvolávat otázky, proč jste změnu provedli, ale neoznámili. V každém případě neoznámené změny prodlužují administraci žádosti o platbu. Z tohoto hlediska si na vás dovoluujeme apelovat, abyste nás o veškerých změnách v rámci realizace projektu informovali. Ve chvíli, kdy je změna nahlášena předem, můžeme její dopady posoudit a předejít tak vzniku nesrovnalosti. **V souladu s prováděcím nařízením se totiž za nesrovnalost nepovažují ta porušení, na která nás upozorníte.**

***Příklad 1:** V průběhu realizace projektu se rozhodnete, že nezrealizujete některou z aktivit uvedených v projektové žádosti, ale tuto změnu nám nenahlásíte. Změna projektu je zjištěna až při kontrole na místě. V případě, že tato změna vyžaduje náš souhlas, může mít nenahlášená změna pro vás nepříjemné dopady, zvláště pokud již byla v rámci předchozích žádostí o platbu vyplacena část finančních prostředků. Zjištění nenahlášené změny při kontrole má za následek vznik podezření na nesrovnalost.*



Důležité upozornění: Jednotlivá podezření na nesrovnalosti jsme povinni evidovat, prošetřovat a hlásit dalším subjektům, kontrolujícím čerpání finančních prostředků ze strukturálních fondů EU (např. EK, orgány v trestním řízení, Ministerstvo financí ČR, Ministerstvo pro místní rozvoj ČR apod.). Na základě jejich závěrů k jednotlivým zjištěním může dojít k částečnému až úplnému odebrání námi přiznané dotace.

Každá nepřesnost či nesoulad způsobené podceněním důležitosti podmínek poskytnutí dotace vám způsobí komplikace při realizaci projektu. Podezření na nesrovnalost s sebou přináší další kontroly a potvrdí-li se nesrovnalost, jsme povinni vymáhat částku dotčenou nesrovnalostí. Věnujte proto zpracování veškerých zpráv a dokumentů zvýšenou pozornost, a to dříve, než nám je předložíte ke kontrole.

Zvýšená pozornost je na místě především v situaci, kdy vám dokumenty zpracovává jiný subjekt. Z našeho pohledu jste za předložené dokumenty zodpovědní vy a vás se v první řadě dotknou dopady spojené s nesrovnalostmi. V případě, kdy při přípravě a realizaci projektu spolupracujete s externími subjekty, dbejte na důslednou úpravu vzájemných vztahů, a to i pro případ jejich porušení.

NESROVNALOSTI A VÝBĚROVÁ ŘÍZENÍ

Procesu výběru nejvhodnější nabídky věnujeme při kontrolách zvýšenou pozornost, protože výběrová řízení jsou jedním z hlavních bodů, na který se úřad i Evropská komise při svých kontrolách a auditech zaměřuje.

Sledujeme, zda byly dodrženy tyto základní zásady pro zadávání zakázek:

- zákaz diskriminace a rovné zacházení;
- transparentnost;
- proporcionalita;
- vzájemné uznávání osvědčení;
- volný pohyb zboží;
- volný pohyb služeb;
- právo usazování.

• Zákaz diskriminace a rovné zacházení

Zakázka musí být popsána takovým způsobem, aby již samotná kritéria zadání neomezovala počet možných uchazečů. Zásada rovného zacházení zajišťuje, aby zadavatel při svém rozhodování konkrétně neznevýhodňoval určité typy uchazečů z hlediska země původu, odvětví, právní formy a podobně. Zákaz diskriminace pak zajišťuje, aby zadavatel neupřednostňoval konkrétní uchazeče a nepřizpůsoboval jim zadávací dokumentaci, naopak vytvořil srovnatelné podmínky pro všechny uchazeče bez rozdílu.

• Transparentnost

Zásada transparentnosti požaduje, aby zadavatel činil zadávací řízení a další kroky vedoucí k uzavření smlouvy jasným, průhledným a srozumitelným způsobem. Transparentnost zejména spočívá v zajištění odpovídajícího stupně zveřejnění zadávacího řízení, které umožní účast každého potenciálního uchazeče. Formu

zveřejnění je třeba zvolit podle povahy zakázky a s ohledem na potenciální uchazeče (prostřednictvím internetu, denního tisku, odborného časopisu, kongresu, v případě veřejných zakázek na www.isvzus.cz apod.).

• Vzájemné uznávání osvědčení

Pokud musí uchazeči o veřejnou zakázku prokazovat dosaženou kvalifikaci, musí být akceptovány doklady i z jiných členských států EU prokazující rovnocennou kvalifikaci.

PŘÍPRAVA VÝBĚROVÉHO ŘÍZENÍ

Při přípravě výběrových řízení je nutné, abyste nejen oslovili potřebné množství potenciálních dodavatelů a dle předpokládané hodnoty výběrového řízení zvolili příslušný druh výběrového řízení, ale současně se vyhnuli i tzv. dělení zakázek.

***Příklad 1:** V rámci jedné zakázky poptáváte hrubou stavbu a v rámci druhé zakázky výstavbu střechy pro hrubou stavbu. Pro obě výběrová řízení zvolíte mírnější druh výběrového řízení, než by bylo nutné zvolit v situaci, kdyby se obě předpokládané hodnoty sečetly dohromady. Tento postup je z hlediska našich pravidel nepřijatelný.*

Proces výběrových řízení by měl být nastaven tak, aby nedocházelo ke zvýhodňování některých výrobců, a proto je obecně v rámci zadávacích dokumentací zakázáno používání konkrétních obchodních názvů či značek. Měli byste zadání formulovat i s ohledem na to, aby podmínky výběrového řízení splnily např. i nové výrobky, které nejsou na daném trhu obecně známy, ale splňují vaše požadavky. S proble-

matikou neuvádění obchodních názvů úzce souvisí i požadavek na dostatečnou specifikaci předmětu výběrového řízení tak, aby bylo možné jednotlivé nabídky objektivně zhodnotit. Pro objektivní zhodnocení je třeba, abyste transparentním způsobem stanovili hodnotící kritéria případně kvalifikační předpoklady, dle kterých budou nabídky hodnoceny.

Důležité upozornění: Nedoporučujeme vám v průběhu výběrového řízení kvalifikační předpoklady ani hodnotící kritéria měnit. Pokud už se k tomuto kroku rozhodnete, doporučujeme původní výběrové řízení zrušit a vyhlásit nové.

***Příklad 2:** Při přípravě rozpočtu projektu jste počítali s konkrétními typy výrobků a následně jste tento podrobný rozpočet použili jako součást zadávací dokumentace, bez toho aniž byste odstranili názvy výrobků, případně u stavebních prací umožnili alternativní dodání. Tento postup není z hlediska našich pravidel přijatelný. V případě zjištění této skutečnosti přistoupíme ke snížení způsobilých výdajů, ať už formou korekce nebo odvodu za porušení rozpočtové kázně. U veřejných zakázek může tento postup znamenat, že Úřad pro ochranu hospodářské soutěže konstatuje správní delikt. V takovém případě nelze výdaje vzešlé z takovéto zakázky proplatit ani v omezené míře. Zjistíte-li, že v rámci projektu k této situaci došlo, doporučujeme celé výběrové řízení zrušit a vyhlásit je znovu. Zrušením a vyhlášením nového výběrového řízení sice dojde k prodloužení při realizaci projektu, ale s ohledem na možné dopady na financování projektu je tento postup nejvhodnějším řešením.*

LHŮTY V RÁMCI VÝBĚROVÝCH ŘÍZENÍ

Proces výběrového řízení je značně formalizován a obsahuje řadu lhůt. Jejich cílem je zajištění dodržení základních zásad platných pro výběrová řízení. Jedná se o lhůty, které mohou ovlivnit okruh potenciálních dodavatelů či samotný výběr nejvhodnější nabídky (termíny poskytnutí zadávací dokumentace, podání nabídek, doručení dodatečných informací apod.)

Příklad 3: V průběhu výběrového řízení obdržíte od potenciálního dodavatele předmětu výběrového řízení žádost o dodatečnou informaci. Na základě žádosti mu poskytnete požadovanou informaci, ale již tuto informaci neposkytnete dalším uchazečům. Uvedený postup je považován za porušení zásady rovného zacházení. Stejně tak je posuzováno, pokud dodatečné informace zašlete či zpřístupníte potenciálním dodavatelům v různých okamžicích lhůty pro podávání nabídek.

PRŮBĚH VÝBĚROVÝCH ŘÍZENÍ

V průběhu vlastního výběrového řízení postupujte dle stanovených pravidel a postupů, buďte opatrní a zvažujte změny podmínek výběrového řízení.

Příklad 4: V průběhu výběrového řízení zjistíte, že vám podmínky výběrového řízení nevyhovují a rozhodnete se je změnit. Tato situace nemusí mít na výběrové řízení zásadní dopad, pokud o změnách informujete všechny potenciální dodavatele a zároveň jim poskytnete dostatečný čas, aby mohli na změny zareagovat ve svých nabídkách. Změníte-li ale hodnotící kritéria v průběhu zasedání hodnotící komise nebo po ukončení lhůty pro podání nabídek, jedná se o závažné porušení z důvodu nedodržení zásady transparentnosti výběrového řízení. Po skončení lhůty pro podání nabídek by již nemělo docházet k žádným změnám podmínek výběrového řízení. Každá taková

změna může znamenat snížení způsobilých výdajů, a proto vám doporučujeme v těchto případech včas výběrové řízení úplně zrušit a vyhlásit nové.

ROZŠIŘOVÁNÍ PŘEDMĚTU ZAKÁZKY

V praxi se velmi často setkáváme s případy, kdy po výběru nejvhodnější nabídky a uzavření smlouvy s vybraným dodavatelem dochází k rozšiřování předmětu zakázky nebo ke změnám obchodních podmínek. Rozšiřování předmětu zakázky a změna obchodních podmínek jsou obecně zakázány. Ve výjimečných případech k těmto změnám můžete přistoupit. Je přípustné rozšířit zakázku, ale pouze v případě vzniku objektivně nepředvídaných okolností a tyto dodatečné práce či služby jsou nezbytné pro provedení původních stavebních prací nebo pro poskytnutí původních služeb.

pokračování na straně 9

STACIONÁŘI NESA POŽEHNAL BRNĚNSKÝ BISKUP MONS. VOJTĚCH CIKRLÉ

Po rozsáhlé devítiměsíční rekonstrukci byl slavnostně otevřen denní stacionář NESÁ ve Velkém Meziříčí, který provozuje Oblastní charita Žďár nad Sázavou. Nové prostory požehnal brněnský biskup Mons. Vojtěch Cikrlé.

Služeb stacionáře mohou využívat osoby s mentálním a kombinovaným postižením ve věku od 6 do 55 let. Součástí projektu nebyla pouze rekonstrukce budovy, ale také rozšíření kapacity stacionáře ze současných 10 na 25 uživatelů, zkvalitnění poskytovaných služeb a založení nové služby osobní asistence. Vznikla zde cvičná kuchyň s kuchyňskou linkou pro osoby na vozíku, dílny pro pracovní terapie, místnost pro rehabilitaci a také prostory pro poskytování kvalitních služeb osobám s těžkým kombinovaným postižením. ROP Jihovýchod přispěl na rekonstrukci dotací ve výši 13,5 milionu korun.



CO DALŠÍHO SE MŮŽE STÁT?

NESROVNALOSTI A PUBLICITA

V průběhu realizace a doby udržitelnosti projektu jste povinni informovat ostatní subjekty o tom, že čerpáte finanční prostředky ze strukturálních fondů EU. Tento velice jednoduchý nástroj využívá Evropská komise ke zvýšení povědomí široké veřejnosti o tom, co je hrazeno z jejího rozpočtu. Nedodržení pravidel publicity vedle porušení pravidel pro výběrová řízení je jedním z nejčastějších zjištění auditů ze strany Evropské komise. Není nic snazšího, než si u konkrétního projektu publicitu zkontrolovat. Důvodem této skutečnosti je fakt, že řada příjemců nepřikládá publicitě takovou důležitost, jako zástupci Evropské komise.

Nedodržení pravidel publicity je nesrovnalost a vztahuje se k projektu jako celku, ne tedy jen k některé jeho části. Přestože jsou pravidla jasně definována, často se setkáváme s případy, kdy jsou billboardy či pamětní desky deformovány nebo neodpovídá barevnost log, jsou umístěny na nevhodných místech nebo, v neposlední řadě, obsahují zakázané informace.

Příklad: V souladu s pravidly pro publicitu ROP Jihovýchod jste pořídili a umístili v místě realizace projektu billboard a po dokončení projektu i stálou vysvětlující tabulku (pamětní desku). Na základě žádosti o platbu byly výdaje vztahující se k publicitním aktivitám projektu proplaceny. V průběhu doby udržitelnosti došlo ke zničení, případně

odcizení těchto propagačních předmětů a z vaší strany nedošlo k nápravě. Nedojde-li k nápravě, jedná se o porušení jedné z vašich hlavních povinností spojených s realizací projektu.

NESROVNALOSTI A NEZPŮSOBILÉ VÝDAJE

Dalším častým pochybením, kterým může dojít ke vzniku nesrovnalosti, je požadování proplacení nezpůsobilých výdajů. Pokud k této situaci dojde, jste povinni finanční prostředky dotčené nesrovnalostí vrátit. Je nutné zdůraznit, že samotné proplacení výdajů z naší strany neznamena, že nemůže v budoucnu dojít k označení těchto výdajů za nezpůsobilé na základě výsledků auditu Evropské komise.

Příklad: V rámci žádosti o platbu předložíte k proplacení fakturu se soupisem prací. Na základě administrativní kontroly je žádost o platbu proplacena. Při následné kontrole na místě se zjistí, že některé práce nebyly fyzicky provedeny. Tato skutečnost znamená nesrovnalost a dopady již znáte. Vracení finančních prostředků.

Kontrola podléhá veškerá dokumentace vztahující se k projektu (stavební deníky, účetní doklady apod.). Nepřesnosti mezi jednotlivými dokumenty mohou mít stejné dopady jako uvedení neprovedených prací.

DALŠÍ ČÁSTĚ PŘÍPADY NESROVNALOSTÍ

Dalšími skutečnostmi, které mohou být označeny jako nesrovnalost, je například pronajmutí majetku pořízeného z dotace či jeho zastavení bez souhlasu poskytovatele dotace – Regionální rady Jihovýchod. Důležité je také naplnění cílů projektu a dodržení hodnoty zvolených indikátorů.

Příklad: V průběhu realizace či doby udržitelnosti projektu nesplníte výši indikátorů, ke kterým jste se zavázali ve smlouvě. Nesplnění indikátorů v průběhu realizace projektu má vliv na celkové způsobilé výdaje projektu. V případě neudržení indikátorů v době udržitelnosti, aniž by tato změna byla objektivně zdůvodněna, to opět neznamená nic jiného než nesrovnalost.

V případě objektivních důvodů pro změnu vám můžeme část dotace proplatit, ale pouze za předpokladu, že by neudržení indikátorů nebylo zásadního charakteru pro projekt. Pokud by změněné hodnoty indikátorů zásadního charakteru byly uvedeny již v žádosti o dotaci, mohlo by to vést k nezískání potřebného počtu bodů při hodnocení projektu, nemusel by být v dané výzvě úspěšný.

¹ § 260 Trestního zákona – Kdo vyhotoví, použije nebo předloží nepravdivé, nesprávné nebo neúplné doklady nebo v takových dokladech uvede nepravdivé nebo hrubě zkreslující údaje vztahující se k příjmům nebo výdajům souhrnného rozpočtu Evropských společenství nebo rozpočtů spravovaných Evropskými společenstvími nebo jejich jménem a nebo takové doklady nebo údaje zatají, a tím umožní nesprávné použití nebo zadržování finančních prostředků z některého takového rozpočtu nebo zmenšení zdrojů některého takového rozpočtu, bude potrestán odnětím svobody až na tři léta, zákazem činnosti nebo propadnutím věci nebo jiné majetkové hodnoty.

² § 211 Trestního zákona – Kdo v žádosti o poskytnutí dotace, subvence nebo návratné finanční výpomoci nebo příspěvku uvede nepravdivé nebo hrubě zkreslené údaje nebo podstatné údaje zamlčí, bude potrestán odnětím svobody až na dvě léta nebo zákazem činnosti.

NESROVNALOST JAKO TRESTNÝ ČIN

Jak již bylo uvedeno v úvodu, jsou za nesrovnalosti považovány v očích veřejnosti především trestné činy. Z hlediska trestního zákona přichází do úvahy především § 260 Poškození finančních zájmů evropského společenství¹, § 211 Dotacíní podvod² či jiné hospodářské trestné činy a trestné činy proti majetku. Úřad je povinen dle Metodiky finančních toků oznamovat veškeré podezření na spáchání trestného činu a počkat si na rozhodnutí, zda došlo nebo nedošlo k naplnění skutkové podstaty trestného činu.

Příklad 1: Předložení výpisu z bankovního účtu, ve kterém je upravena výše zůstatku tak, aby prokazovala, že příjemce má dostatečné množství finančních prostředků je trestným činem.

Příklad 2: Stavební povolení je opatřeno falešným razítkem příslušného stavebního úřadu. Dopady takového zjištění není jisté třeba dále podrobněji popisovat.

Bezproblémový průběh projektů je nejen zájmem vaším, ale i naším. Velké množství nesrovnalostí vzniklých u příjemců může

znamenat zastavení implementace programu ze strany Evropské komise.



Průvodce problematikou nesrovnalostí připravil **Mgr. Radim Kunc**, oddělení metodického řízení ROP Jihovýchod.

LIMITY PRO PROJEKTOVOU DOKUMENTACI

Upozorňujeme všechny příjemce, že v únoru vešel v platnost metodický pokyn 3/2010 EX vztahující se k ceně projektové dokumentace. Specifikuje maximální finanční limit na projektovou dokumentaci, který bude uznán jako způsobilý v rámci projektu. Limit odpovídá cenám v místě obvyklým.

pokračování ze strany 7

Příklad 5: V průběhu výstavby zjistíte, že místo plánovaného a v rámci zakázky poptávaného množství budete potřebovat více materiálů a že některé části zakázky jsou naopak nadbytečné. Na základě těchto skutečností se rozhodnete a s dodavatelem dohodnete, že uvedené předměty zakázky si vzájemně započtete. Na základě této dohody uzavřete dodatek k původní smlouvě. Uzavřením dodatku může dojít k porušení podmínek poskytnutí dotace, protože v podstatě změníte předmět zakázky. Změna zakázky může znamenat, že kdybyste zadali takto změněnou zakázku již na začátku, mohl by v rámci výběrového řízení zvítězit jiný uchazeč. Při posuzování těchto dodatků vychá-

zíme z povahy změny a důvodů, které k této změně vedly. Obecně je ovšem vzájemné započítávání neprovedených či nedodaných předmětů výběrového řízení s pracemi, službami či dodávkami požadovanými nad rozsah předmětu výběrového řízení nepřijatelné, a to ať už dle našich pravidel pro poskytování dotace či zákona o veřejných zakázkách.

ARCHIVACE MUSÍ BÝT

Archivace veškerých dokumentů vztahujících se k výběrovému řízení je nezbytná z hlediska případných následných kontrol. Neuchováte-li veškerou dokumentaci, může se stát, že i přes skutečnost, že výběrové řízení proběhlo plně v souladu s podmínkami poskytnutí dotace,

dojde ze strany kontrolních orgánů ke zjištění nesrovnalosti a budete povinni vrátit finanční prostředky vztahující se k této nesrovnalosti.

Příklad 6: V průběhu udržitelnosti projektu ztratíte veškerou dokumentaci vztahující se k výběrovému řízení. Zjistí-li se tato skutečnost při některé z následných kontrol, zkonstatuje daný kontrolní orgán, že nebyla dodržena podmínka poskytnutí dotace a budete opět povinni získané finanční prostředky vrátit. Nic na této skutečnosti nezmění, že ztracená dokumentace byla zkontrolována v rámci předchozích kontrol. Tento dopad může být o to fatálnější, pokud úřadu či jiným kontrolním pracovníkům předložíte neúplnou dokumentaci.

Finanční odbor zodpovídá za financování a kompletní vedení účetnictví celého programu. Převádí finanční prostředky na účty příjemců podpory z ROP Jihovýchod. S tímto odborem jako příjemci obvykle nekomunikujete. Jakmile však obdržíte od Regionální rady Jihovýchod zprávu e-mailem s přílohou avízo o platbě, můžete si být jisti, že jsou to lidé z finančního odboru, kteří vám tuto radostnou zprávu odeslali.

Finanční odbor, kromě převodu peněz příjemcům dotací, plní i mnoho dalších úkolů spojených s regionálním operačním programem. Především spolupracuje s ministerstvem financí, ministerstvem pro místní rozvoj a oběma kraji (Jihomoravským a Vysočinou) na zajištění finančních prostředků do rozpočtu regionální rady. Přípravuje návrh rozpočtu regionální rady na příslušný rok, provádí změny v rozpočtu a připravuje podklady o hospodaření pro vedení úřadu a Výbor Regionální rady Jihovýchod. Vede kompletní účetnictví ROP Jihovýchod, zvláště přesnou evidenci o všech závazcích a pohledávkách a zodpovídá za vyúčtování všech finančních prostředků vůči státnímu rozpočtu i EK.

Vedoucí odboru Ing. Felix Carda koordinuje všechny výše zmíněné činnosti odboru. Zodpovídá za nastavení a dodržování metodických postupů, zásad finančních toků a kontroly v souladu s nařízeními a metodikami Evropského společenství a ČR. Podílí se s ostatními členy vedení na řízení operačního programu a průběžném čerpání finančních prostředků z rozpočtu EU.

ODDĚLENÍ SPRÁVY ROZPOČTU A FINANCOVÁNÍ

Ing. Tomáš Matejov, Ing. Pavel Dvořák a Ing. Jana Streitová plní úkoly plynoucí ze zajišťování finančních prostředků pro operační program z národních veřejných zdrojů i rozpočtu EU.

Dnes už opravdu není jednoduché sestavit rozpočet v řádu čtyř miliard korun na kalendářní rok a správně ho rozčlenit na jednotlivé podíly financování v rámci programu. Je nutné přesně sestavit skládáčku z finančních prostředků ze státního rozpočtu, z prostředků obou krajů, případně i vlastních zdrojů. A ty ještě rozložit na investiční a neinvestiční prostředky a také počítat i s nezpůsobilými výdaji. Během roku potom reagovat na změny přicházející neplánovaně a neočekávaně ze schválených žádostí o platby. Na konci roku pak zajistit, aby tyto prostředky byly beze zbytku proplaceny příjemcům podpory, následně zúčtovány se státním rozpočtem a kraji. Důležité je také zúčtování s Evropskou komisí, která má specifické a náročné podmínky pro uvolnění prostředků z jejího rozpočtu v rámci takzvané certifikace vynaložených výdajů.

Certifikace výdajů představuje specifickou činnost stanovenou předpisy Evropského společenství, jejímž cílem je získat ujištění o řádném vynakládání výdajů v operačním programu. Výsledkem certifikace je zaslání žádosti o platbu prostředků z rozpočtu EU a jejich převod do rozpočtu ČR a operačního programu.

ODDĚLENÍ ÚČETNICTVÍ

Tým Ing. Blažena Kaderková, Jaroslava Cenková a Pavel Mucha zodpovídá za činnost spojené s faktickým proplácením plateb na účty příjemců a zasláním avíza o platbě. Oddělení zodpovídá za kompletní vedení účetnictví regionální rady a úschovu účetních dokladů za celý operační program. Vede evidenci pohledávek a spolupracuje při řešení nesrovnalostí a vymáhání finančních prostředků vzniklých z těchto nesrovnalostí, je nenahraditelné při poskytování důležitých údajů pro komplexní sledování vyplacených prostředků v rámci programu a předkládání účetních dokladů pro různé kontroly a audity, kterých přichází během roku několik. Oddělení dále zpracovává a odesílá účetní a statistické výkazy a v neposlední řadě zajišťuje běžné práce v rámci úřadu, jako například mzdovou agendu, vedení pokladny, účtování a proplácení faktur apod.

Kolegové z finančního odboru sice nejsou navenek moc vidět, ale dělají veliký kus mravenčí práce, který je pro ROP Jihovýchod velmi důležitý.



Zleva: Ing. F. Carda, Ing. R. Dvořák, Ing. T. Matejov, Ing. J. Streitová, J. Cenková, Ing. B. Kaderková, P. Mucha.

MAHENKA POMÁHÁ V JIHLAVĚ

PŘEDSTAVUJEME PROJEKTY

Projekt Mahenka – centrum sociální péče získal z ROP Jihovýchod dotaci téměř 16,9 milionu korun při celkové investici 17,9 milionů korun. **Projekt řídil pan Vítězslav Schrek, zástupce ředitele Oblastní charity v Jihlavě.** Zeptali jsme se ho, co jsou hlavní cíle projektu a co Jihlavě a okolí přinese.

Pane Schreku, co bylo a je hlavním cílem vašeho projektu?

Naším dlouhodobým cílem, který je součástí poslání naší organizace, je podpora v začleňování znevýhodněných osob. V případě projektu „Mahenka“ je to především pomoc lidem, kteří mají z nějakého důvodu buď ztížený přístup na trh práce, nebo jsou v souvislosti se svým handicapem ohroženi, nebo přímo vylučováni na okraj společnosti.

Co bylo tedy náplní projektu, co bylo díky dotaci zrealizováno?

Náplní samotného projektu byla stavební rekonstrukce značně zchátralého objektu, ze kterého vzniklo moderně vybavené centrum sociálních služeb Mahenka. Objekt v současné době představuje prostor pro vzdělávání, zvyšování kvalifikace, rehabilitaci, poradenství, terapie a motivaci. V objektu jsou vybudovány praktické a tréninkové učebny, dílny zaměřené na řemesla, poradna, učebna pro výuku počítačové gramotnosti, sociální zařízení, šatny a zázemí pro personál.



Dílny určené pro rekvalifikační kurzy

Spolupracujete, ladíte činnost centra s městem Jihlava?

Projekt Mahenka je součástí IPRM Statutárního města Jihlavy a svou realizací tak přispěl k naplňování jedné z jeho priorit rozvíjet a modernizovat infrastrukturu v sociální oblasti ve městě. Samotná činnost centra je úzce provázaná nejen s městem Jihlava, ale i s krajem Vysočina a dalšími významnými subjekty, jako jsou Úřad práce v Jihlavě, sociální partneři a zaměstnavatelé z regionu. Oblastní charita Jihlava v rámci své činnosti velmi pečlivě vnímá potřeby města Jihlavy i regionu Vysočiny a snaží se svými aktivitami vždy intervenovat v oblastech, kde se její účast v podstatě očekává. Považuji to za jakousi společenskou objednávku. Pokud společnost, stát a v přenesené působnosti pak samospráva dokáží jasně formulovat své cíle a na trhu fungují subjekty, které jsou schopny tyto představy naplnit, pak si myslím, že naše společnost funguje na velmi slušném stupni společenské kultury. Regionální operační programy se jako nástroje tohoto procesu staly podle mne důkazem, že to skutečně může fungovat.

Jak vaše centrum funguje? Jaká je denní praxe?

Samotný život se v Mahence teprve rozjíždí. Po nastavení provozních a personálních záležitostí jsou již jasně strukturovány aktivity centra do dvou hlavních oblastí. Tou první je projekt Malá řemesla, jehož hlavní náplní je sociální rehabilitace. Tento program nabízí sociální služby lidem se sociálním i zdravotním znevýhodněním. Zahnuje poradenství, motivaci a především aktivizační a terapeutické činnosti. Denní kapacita objektu je schopna pojmout 15 až 20 klientů. Druhá oblast se zabývá vzděláváním a zvyšováním kvalifikace. V rámci spolupráce s Úřadem práce v Jihlavě zabezpeču-



Centru Mahenka požehnal i brněnský biskup Mons. Vojtěch Cikrle

jeme rekvalifikace v řemeslech pro dlouhodobě nezaměstnanou mládež a další specifické skupiny nezaměstnaných, které jsou ve vstupu na trh práce nějak znevýhodněny. Rekvalifikační kurzy, na které vlastníme akreditace MŠMT, se naplno rozběhnou v rámci projektu Restart v březnu 2010. Mahenka je v nových podmínkách schopna za rok rekvalifikovat až 50 osob.

Bylo pro vás obtížné administrovat a čerpat dotaci? Co bylo nejtěžší?

Lehký proces to nebyl, přestože máme řadu zkušeností s administrací měkkých projektů z předchozího období. Při administraci projektu jsme využívali i externích poradenských služeb, ale byla to spíše taková pojistka. Víme dobře, že odpovědnost je stejně vždy na nás, na příjemci. Nejtěžší bylo zorientovat se v technických věcech, ve stavební terminologii, v procesních věcech a legislativě, která se vztahuje ke stavebnictví. Přesto, že máte k ruce projektanta, stavební dozor, stavbyvedoucího, stejně je to ve finále na vás a vy musíte rozhodnout. Někdy to bylo jako v mlýnském kole. Pozitivně hodnotím komunikaci s úředníky ÚRR v Jihlavě. Jejich přístup byl věcný, korektní a co víc i lidský, na což nejsem z dosavadních zkušeností v jiných programech moc zvyklý. Ale i to potvrzuje mé přesvědčení, že se v těch regionálních podmínkách a vzdálenostech zkrátka pracuje tak nějak snadněji.

Děkujeme za rozhovor.

NA CELNICI SE VÁM BUDE LÍBIT

PŘEDSTAVUJEME PROJEKTY

Projekt Areál služeb Celnice v Lednicko-Valtickém areálu získal z ROP Jihovýchod dotaci ve výši 31,4 milionu korun při celkové investici přesahující 55 milionů korun.

Zeptali jsme se paní Anny Nešporové, majitelky Celnice, která společně s manželem projekt připravila a realizovala, co je přímělo k nápadu postavit na hranicích s Rakouskem areál služeb takového rozsahu a jaké přínosy pro region v něm vidí.

Paní Nešporová popište nám prosím, kde se areál nachází, proč jste vybrali toto místo a jak vznikl název Celnice?

Areál se nachází přímo na hraničním přechodu s Rakouskem (Poštorná-Reinthal). Toto místo jsme vybrali z toho důvodu, že tady již 17 let provozujeme dvě restaurace a jejich služby se snažíme neustále zkvalitňovat a rozšiřovat. Jsme tady zvyklí a máme to tu rádi. Proto bylo postavení nových ubytovacích kapacit, konferenčního sálu, relaxačního centra se saunou, posilovnou, vířivkou a vinného sklepa logickým vyústěním naší dlouholeté píce.

Co je hlavní náplní vašeho projektu?

Hlavní náplní projektu jsou komplexní a v neposlední řadě také kvalitní služby, které chceme našim hostům poskytovat. Ať už je to ubytová-



ní, pořádání nejrůznějších akcí, například oslav, kongresů, seminářů a degustací, nebo kosmetika, kadeřnictví, masáže, pedikúra, cyklistika, Nordic walking, rybolov, atd. Našími návštěvníky jsou převážně cykloturisté a mototuristé, rádi bychom se také zaměřili na kongresovou turistiku. Máme k tomu nyní velmi dobré podmínky.

Co projekt přinese okolí?

Vybudováním areálu vzniknou nová pracovní místa a věříme, že podpoříme rozvoj turistického ruchu, je zde zajímavá návaznost na Lednicko-Valtický areál. Nabízíme ubytování vyšší kategorie, které v okolí chybí, wellness služby pro hosty i pro veřejnost, stylové posezení ve vinárně, větší popularitu cyklistické stezky vedoucí na Pohanisko, možnost pořádání kongresů a školení s velkou kapacitou hostů.

Jak váš projekt a areál služeb souvisí s nedalekým Františkovým rybníkem?

Součástí areálu je i naučná stezka s názvem Františkův rybník. Tento rybník se nachází nedaleko hotelu Celnice a je osídlen několika druhy ohrožených živočichů a rostlin a právem byl vyhlášen chráněnou krajinnou oblastí. Je zde také možnost sportovního rybolovu a věřte, že trofejní kapři zde přesahují míru jednoho metru a váží až 20kg. Rybník je naším rodinným majetkem.

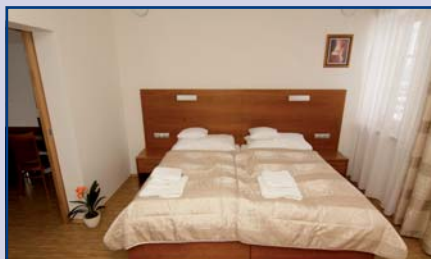
Co pro vás bylo nejtěžší v administraci projektu z ROP Jihovýchod?

Velmi složité byly přípravy na několik po sobě jdoucích výběrových řízení, které byly podmínkou pro projekt z Regionálního operačního programu Jihovýchod. Administrovat dotaci je velmi pracné, i několikrát doplňujete podklady, kritéria jsou velmi vysoká, ale dá se to splnit. A protože je projekt financován z rakouské banky Sparkasse, tak ani administrativní komunikace s bankou nebyla vůbec jednoduchá.

Na závěr prosím pozvěte naše čtenáře – proč by se k vám měli přijet podívat?

Chtěli bychom všechny srdečně pozvat do našeho hotelu se službami, ubytováním a stravováním pod jednou střechou. Areál Celnice je úplně nový a dovoluji si říci, že ve svém okolí nemá konkurenci. Chtěli jsme postavit hotel této kategorie, protože takové zařízení v okolí chybí, navíc s vybavením, které je zde k dispozici. Každý k nám má dveře otevřené, ať už na posezení u skleničky vynikajícího vína v našem archivu sklípku, relaxování ve vířivé vaně či při pořádání kongresů a školení. Pokud máte rádi přírodu, nabízí se krásné výlety na řadu zajímavých míst v nejbližším okolí, a to jak pro pěší, cyklisty tak i pro motoristy.

Děkujeme za rozhovor.



REDAKCE

Úřad Regionální rady Jihovýchod

Oddělení publicity a technické pomoci

Kounicova 271/13, 602 00 Brno

e-mail: info@jihovychod.cz

www.jihovychod.cz MK ČR E 18968

www.jihovychod.cz