
CO SE OSVĚDČILO A MÁ SMYSL PRO BUDOUCNOST?

ANEB HODNĚ JSME SE POUČILI
A POUŽIJEME TO PŘÍŠTĚ!

BRNO 20. 6. 2012



Ing. Artur Zatloukal
ředitel Úřadu Regionální rady Jihovýchod

Vážené dámy, vážení pánové,
děkuji vám, že jste přijali pozvání a zúčastnili se s námi již 6. ročníku konference ROP Jihovýchod. Každý rok se vám snažíme přinášet nové a jiné informace a udělat pro vás konferenci co nejzajímavější. Věřím, že se nám to podařilo i letos. Kromě práce s projekty tohoto programového období běží na plné obrátky i příprava toho dalšího. A o tom nejdůležitějším – o funkčním nebo nefunkčním nastavení systému – se rozhoduje právě teď.

Jak už mnozí z vás z médií nebo jiných zdrojů zachytili, chystá se nové programové období a s tím související nové nastavení operačních programů. Ministr pro místní rozvoj, Kamil Jankovský, před pár dny předložil bez předchozí debaty na jednání vlády dokument rozhodující o budoucnosti stovek miliard korun pro regiony České republiky. Obsahem je plán na zrušení sedmi regionálních operačních programů a vytvoření jednoho jediného. Dozor nad celým balíkem peněz chce mít nově sám ministr Jankovský, jehož programy však patří k nejhůře čerpajícím.

Podle dnešních výsledků operačních programů lze odhadnout celkem přesně, co se stane, když se vrátíme k modelu jednoho programu. Zařadí se mezi centrálně řízené molochy, kde každé rozhodnutí trvá měsíce, a nebude

moci v takové míře řešit problémy, které jsou v každém regionu odlišné – vyjednávání s Evropskou komisí o podobě programu by se totiž přesunulo z rukou regionů na MMR. Opustili bychom trend, který sledují vyspělé evropské státy – z bývalé EU 15 nemá regionální operační programy pouze Řecko.

Ministerstvo a vláda využívají v tažení za zrušení regionálních programů gradující kauzy korupčních skandálů, například okolo bývalého hejtmána Davida Ratha. Mýlí se ovšem v samotné podstatě tohoto argumentu:

Korupce je rakovina. Ničí tržní prostředí, demotivuje národ, místo lidí schopných upřednostňuje ty bez charakteru. Na rozdíl od krádeže jsou v ní vždy zapojeny aspoň dvě strany. Je dobrovolná: tlaku na „spolupráci“ lze vždy odolat, nikdo nemá hlavěň u spánku ve chvíli, kdy se rozhodne krást z veřejných peněz.

Pokud je ve firmě na nejvyšších místech odhalena korupce, nemá smysl kvůli úplatnému šéfovi automaticky měnit strukturu celé firmy nebo ji likvidovat. Je třeba v první řadě vyměnit ona zkorumpovaná nejvyšší místa a dát je i se všemi jejich komplici k soudu.

Složitost systému, kterým procházejí evropské peníze, případnou korupci nevytváří, ale na druhou stranu ji umožňuje lépe skrývat. Klíčovým slovem je ona složitost. Pokud máme systém evropských dotací měnit, pak tak, aby byl jednodušší a transparentnější. A zde se dostáváme k problému se slučováním regionálních operačních programů do jednoho. I když se to na první pohled nezdá, nejde o zjednodušení. Je to vidět na starém modelu Společného regionálního operačního programu, který fungoval do roku 2006. Místo jednoho subjektu v regionu existovala tato soustava: řízení programu – v Praze; hodnocení projektů a konzultace – v 13 krajích; kontrola a proplácení – v 7 Centrech pro regionální rozvoj. Projekt si předávaly obě posledně jmenované instituce za metodického rozhodování z MMR. Vyřízení projektových žádostí trvalo mnoho měsíců a někdy i roky.

A pokud vláda návrh pana ministra Jankovského schválí? Sloučení ROP povede opět ke zvýšení počtu subjektů, které se budou o regionální peníze starat. Takový systém je nesmírně nevýkonný, jak ukazují čísla vyčerpaných peněz některých současných centrálních programů, o které se stará i několik ministerstev zároveň. Je naivní si myslet, že rozdělením programu do více subjektů zredukujeme korupčnost prostředí. Zaručeně však snížíme efektivitu.



MUDr. Jiří Běhounek
předseda Regionální rady Jihovýchod a hejtmán Kraje Vysočina

Vážené dámy, vážení pánové,
souhlasím s názorem pana Zatloukala a považuji za velmi neetické a nestandardní, že vláda jedná o materiálu, který má rozhodnout o osudu všech krajů v příštím programovém období, bez jakékoliv konzultace, jednání nebo diskuse. Jsme přesvědčeni, že jednání ministerstva pro místní rozvoj v této věci není v pořádku. Neměli jsme možnost naši práci a regionální operační programy obhajovat, vložit do diskuse pádné argumenty pro jejich zachování. Pokud nastavíme architekturu operačních programů správně, pak mohou další prostředky zásadním způsobem napomoci rozvoji České republiky. Regionální rozvoj je v kompetenci krajů a rozhodování o lokálních problémech z centra nefunguje, to dnes již moc dobře víme.



JUDr. Michal Hašek

místopředseda Regionální rady Jihovýchod a hejtman Jihomoravského kraje

Regionální operační programy jsou neefektivněji fungujícími programy na čerpání z fondů Evropské unie – zvládají čerpat peníze z evropských fondů rychleji a lépe než centrální operační programy. Například Regionální operační program Jihovýchod, zahrnující jižní Moravu a Kraj Vysočina, je na prvním místě v čerpání prostředků z Evropské unie. Zde už dosáhl stav čerpání 50,2 procent, což je nejvíce ze všech operačních programů v republice. Jejich sloučení do jednoho by znamenalo komplikaci pro samotné žadatele, prodlouží se čekací lhůty pro schválení a proplacení projektu. Nyní tedy budou za jižní Moravu, Vysočinu či severní Moravu rozhodovat úředníci v Praze na ministerstvu pro místní rozvoj, které nezvládá čerpání peněz z EU a bylo za to v minulosti několikrát kritizováno?



PROGRAM KONFERENCE

8.30–9.00 Registrace účastníků

9.00 Uvítání účastníků předsedou a místopředsedou Regionální rady Jihovýchod

9.10–9.20 **MUDr. Jiří Běhounek**
předseda Regionální rady Jihovýchod a hejtman Kraje Vysočina

Pozitivní dopady dotací v regionu, strategie pro příští programové období, pohled Rady Asociace krajů ČR

9.20–9.30 **Ing. Artur Zatloukal**
ředitel Úřadu Regionální rady Jihovýchod

Výsledky ROP Jihovýchod v číslech

9.30–10.30 **HYDE PARK ARENA**
na téma Jsou naše kraje mobilní?



Odborníci, příjemci dotací, zástupci krajů, měst a obcí budou diskutovat o stavu

silnic v našich krajích, o terminálech a hromadné veřejné dopravě a také cyklostezkách, cyklotrasách a bezmotorové dopravě.

Kam by měla podpora směřovat v budoucnu?

10.30–11.30 **HYDE PARK ARENA**
na téma Jak se žije městům a obcím?



Odborníci, příjemci dotací, zástupci krajů, měst a obcí zhodnotí dosavadní rozvoj

díky dotacím, představí priority pro budoucnost. Má smysl tvořit místní akční skupiny? Je dostatečná podpora neziskových organizací? Zajímá nás i pohled podnikatele a ministerstva pro místní rozvoj.

11.30–12.30 Oběd

12.30–14.00 **Prezentace dobré praxe z Walesu**

Dobrá praxe strategického plánování, ERDF + ESF = jak správně dělat integrované projekty.

14.00–14.30 **Strategie obou krajů jsou připraveny**

Zástupci Jihomoravského kraje i Kraje Vysočina vás seznámí s vizemi, strategickými cíli a směry rozvoje krajů v nejbližších letech.

14.30–15.00 **Diskuse, závěr konference**

Chcete se zeptat na něco, co vás zaujalo?

PROFILY PŘEDNÁŠEJÍCÍCH A ÚČASTNÍKŮ DISKUSNÍCH PANELŮ



MUDr. Jiří Běhounek

předseda Regionální rady Jihovýchod a hejtman Kraje Vysočina

MUDr. Jiří Běhounek, předseda Regionální rady regionu soudržnosti Jihovýchod, hejtman Kraje Vysočina, vystudoval Fakultu všeobecného lékařství UK v Praze. Od roku 1976 pracuje v Nemocnici Pelhřimov. Nejprve jako lékař a po deseti letech na pozici primáře ortopedického oddělení Nemocnice Pelhřimov. Čtyři roky se podílel na vedení nemocnice ve funkci technického náměstka ředitele. Politice se věnuje od roku 1998. Zprvu jako zastupitel, později jako člen Rady města Pelhřimov. Po vzniku Kraje Vysočina pracoval ve Zdravotní komisi Rady Kraje Vysočina, které po čtyřech letech předsedal. Od roku 2008 je hejtmanem Kraje Vysočina, místopředsedou Asociace krajů ČR a o rok později byl zvolen předsedou Komise Rady Asociace krajů ČR pro zdravotnictví. Od roku 2010 zastává post místopředsedy Správní rady Všeobecné zdravotní pojišťovny.



Ing. Artur Zatloukal

ředitel Úřadu Regionální rady Jihovýchod

Ing. Artur Zatloukal vystudoval obchodní podnikání na Ekonomicko-správní fakultě Masarykovy univerzity v Brně. Pracoval nejprve v oblasti marketingu a výzkumů trhu, později jako překladatel. Od roku 2004 spolupracoval na nastavení Společného regionálního operačního programu a přeshraničních programů Interreg IIIA ČR–Rakousko (mezinárodní projekt IQ-Train) a ČR–Slovensko a také jako hodnotitel projektů. Od roku 2006 byl více než 5 let vedoucím Odboru řízení programu Úřadu Regionální rady regionu soudržnosti Jihovýchod v Brně, nyní je pověřen jeho vedením. Je členem Pracovní skupiny pro Strategii Jihovýchod 2014–2020.



Jane McMillan

ředitelka sekce spravující ESF fondy ve waleském vládním úřadu pro evropské dotace

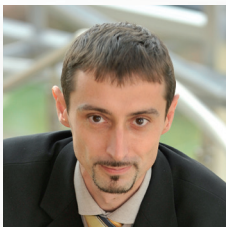
Jane McMillan je ředitelkou sekce spravující ESF fondy ve waleském vládním úřadu pro evropské dotace. Na starosti má dva waleské ESF programy, jeden pro cíl Konvergence o objemu 830 mil. €, realizovaný v hospodářsky slabším West Wales and the Valleys a druhý pro cíl Regionální konkurenceschopnost a zaměstnanost o objemu 64 mil. €, realizovaný v ekonomicky silnějším East Wales. Na úřadu pro evropské dotace pracuje od roku 2006. Dříve pracovala na ministerstvu v sekci pro vzdělávání a odbornou přípravu, kde měla na starosti sladění britských vládních programů s aktuálními potřebami trhu práce ve Walesu. Začátek své kariéry odstartovala v soukromé sféře na vedoucích pozicích v 8 waleských společnostech, zaměřených na poradenství v oblasti řízení a rozvoje kariéry.



Ing. Ivo Minařík

vedoucí Odboru regionálního rozvoje, Jihomoravský kraj

Ing. Ivo Minařík vystudoval stavitelství, ekonomiku a statiku staveb na Fakultě stavební Vysokého učení technického v Brně, později také ekonomiku staveb, oceňování nemovitostí, vady a poruchy staveb v Ústavu soudního inženýrství. Je soudním znalcem v oboru oceňování nemovitostí. Do roku 1998 byl projektantem, vedoucím oddělení regionálního rozvoje a zástupcem přednosty na Okresním úřadu Brno-venkov. Od roku 2001 pracuje na Krajském úřadu Jihomoravského kraje, kde nyní zastává pozici vedoucího Odboru regionálního rozvoje. Je členem Pracovní skupiny pro Strategii Jihovýchod 2014–2020.



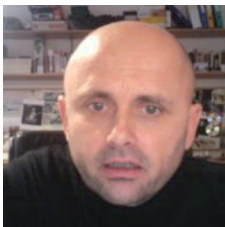
Ing. Bc. Martin Hyský
radní Kraje Vysočina

Ing. Bc. Martin Hyský vystudoval Slezskou univerzitu v Opavě a Vysokou školu ekonomickou v Praze. Pracoval u Záchrané služby hlavního města Prahy, později působil i jako laborant či metrolog. Roku 2002 úspěšně kandidoval do zastupitelstva města Jihlavy, kde mezi lety 2002–2006 vykonával funkci náměstka primátora a od roku 2010 je zde radním. V roce 2008 se stal zastupitelem Kraje Vysočina, kde je též členem Rady kraje se zodpovědností za regionální rozvoj. Je členem Pracovní skupiny pro Strategii Jihovýchod 2014–2020.



Ing. Luděk Mališ
ředitel společnosti PavEx Consulting, s.r.o.

Ing. Luděk Mališ vystudoval VUT v Brně. V roce 1991 absolvoval manažerský program VMP s prací „Systémy PMS, jejich zavedení, správa a aplikace“. Na tento projekt navázala spolupráce s firmou Carl BrolGrontmij, se kterou v roce 1996 společně založil firmu PavEx Consulting, s.r.o. se specializací na systémy hospodaření s vozovkou a podrobnou diagnostiku vozovek, zaměřené zejména na správce silnic II. a III. třídy na úrovni krajů. Výsledkem této činnosti jsou přehledy o stavu pozemních komunikací a jeho dlouhodobý historický vývoj, technické a ekonomické analýzy a střednědobé strategické plány údržby a oprav a navazující diagnostika vozovek s podrobným návrhem opravy jako podklad pro projekty na všech úrovních. Současně spolupracuje na vědecko-výzkumných projektech řešených VUT FAST Brno, podílel se na zpracování technických podmínek v rámci systému jakosti pozemních komunikací (např. TP87, TP82).



Ing. Adolf Jebavý

ADOS, alternativní dopravní studio, člen vládní komise pro cyklodopravu

Ing. Adolf Jebavý vystudoval Fakultu stavební VUT. Jako samostatný projektant v oboru dopravní stavby, dnes Alternativního dopravního studia ADOS, funguje od roku 2002. Zabývá se předprojektovou a projektovou přípravou se zaměřením na alternativní druhy dopravy, především cyklistiku. Dlouhodobě se snaží propagovat cyklistiku jako rovnocenný druh dopravy a jeden z nástrojů na humanizaci městského prostředí. Navazuje na zkušenosti získané při práci v oboru dopravního plánování a projektování v období 1982–2002 jako zaměstnanec Dopravně-inženýrské organizace města Brna, resp. Brněnských komunikací a.s.



Ing. Jaroslav Vymazal

primátor města Jihlava

Primátor statutárního města Jihlavy Ing. Jaroslav Vymazal absolvoval Fakultu elektrotechnickou VUT v Brně, kde později dokončil vzdělání na katedře pedagogiky. V letech 1983–2006 působil jako pedagog odborných předmětů, zástupce ředitele a ředitel na několika odborných školách. Od roku 1992 několik let podnikal v oblasti sportu. V roce 2003 vstoupil do ODS. Od roku 2006 působí jako primátor města Jihlavy, předsedá Komisi pro sport, tělovýchovu a volný čas. Od roku 2007 je členem představenstva Teniscentra Jihlava. Zastupitelem Kraje Vysočina byl zvolen roku 2008.



Ing. Libor Joukl
náměstek hejtmána Kraje Vysočina

Ing. Libor Joukl vystudoval Fakultu strojní Vysokého učení technického v Brně. Nejdříve pracoval v podniku ŽŽAS, Žďár nad Sázavou či Penta, Žďár nad Sázavou, následně byl od roku 1994 manažerem výroby ve společnosti JMZ-CARTONEX s.r.o. Devět let působil ve funkci jednatele a ředitele společnosti APOLY s.r.o., Přibyslav. V roce 2002, 2006 a 2010 úspěšně kandidoval do zastupitelstva města Přibyslav. Roku 2004 se stal zastupitelem Kraje Vysočina, v současnosti je náměstkem hejtmána se zodpovědností za oblast dopravy a majetku.



Ing. Květoslav Havlík
vedoucí odboru tarifního, marketingu a rozvoje,
zástupce ředitele společnosti KORDIS JMK, spol. s r.o.

Ing. Květoslav Havlík je zástupcem ředitele společnosti KORDIS JMK – koordinátora Integrovaného dopravního systému Jihomoravského kraje. Vystudoval Ekonomicko-správní fakultu MU v Brně, obor regionální rozvoj a správa. Po ukončení studia získal zkušenosti v mezinárodní společnosti TNS Factum jako projektový manažer pro výzkum trhu v oblasti regionálních a dopravních průzkumů. V roce 2002 nastoupil jako jeden z prvních zaměstnanců do společnosti KORDIS JMK. Zde se dlouhodobě věnuje realizaci rozvojových projektů podpořených EU na úrovni regionální, přeshraniční i evropské.



RNDr. Ing. Martin Černý, MBA
ředitel Sekce pro rozvoj regionu, Kraj Vysočina

RNDr. Ing. Martin Černý, MBA, je od roku 1993 zástupcem ředitele Krajského úřadu Kraje Vysočina a ředitelem Sekce pro rozvoj regionu. Profesně se orientuje na problematiku kohezní politiky EU a udržitelný rozvoj. Mezi oblíbená témata řadí také problematiku fiskální politiky a financování nemovitého majetku kraje. Podílel se na přípravě plánovacích období 2004–2006, 2007–2013. Je členem Pracovní skupiny pro Strategii Jihovýchod 2014–2020.



PaedDr. Zdeněk Peša
starosta města Olešnice

PaedDr. Zdeněk Peša vystudoval Pedagogickou fakultu UJEP v Brně a Filozofickou fakultu Masarykovy univerzity v Brně. V letech 1986–1994 byl učitelem 1. stupně ZŠ Olešnice a také zástupcem ředitele. Od roku 1994 je starostou města Olešnice. V letech 2000–2004 byl členem zastupitelstva Jihomoravského kraje. V současné době je předsedou Jihomoravské organizace Spolku obnovy venkova, místopředsedou MAS Boskovicko PLUS a předsedou Dobrovolného svazku obcí Olešnicko. Je autorem prvních regionálních učebnic prvouky a vlastivědy v ČR.



PhDr. Alena Lubasová, Ph.D.
Strojírna Oslavany, spol. s r.o.

PhDr. Alena Lubasová, Ph.D., absolvovala Masarykovu univerzitu v Brně – obor sociologie a psychologie. Profesně působila nejprve v sociální oblasti státní správy, manažerské zkušenosti získala ve funkci personální ředitelky a tiskové mluvčí významné průmyslové firmy, ve které pracovala více než 8 let. V roce 1992 získala akreditaci Ministerstva školství ČR jako trenér manažerských dovedností. Působí jako externí vyučující na Katedře sociální politiky a sociální práce Fakulty sociálních studií MU v Brně. Je lektorsky a publikačně činná. Ve svých pracích se věnuje především personalistice a manažerským dovednostem, ale také např. otázkám regenerace brownfields.



RNDr. Ivo Ryšlavý
vedoucí samostatného oddělení regionálních pracovišť, MMR ČR

RNDr. Ivo Ryšlavý vystudoval Přírodovědeckou fakultu a Fakultu tělesné výchovy a sportu Univerzity Karlovy v Praze. Jako vědecký pracovník a pedagog působil 11 let na Přírodovědecké fakultě UK a Vysoké škole ekonomické. V letech 1993–1998 pracoval jako expert EU pro regionální rozvoj a spolupodílel se na přípravě systému evropské pomoci v rámci programu Phare. V letech 1999–2007 byl ředitelem Centra pro regionální rozvoj České republiky. Od roku 2007 působí na Ministerstvu pro místní rozvoj ČR v oblasti regionálního rozvoje.



Mgr. Milan Šmíd
starosta města Žirovnice

Mgr. Milan Šmíd je absolventem Pedagogické fakulty v Českých Budějovicích. Po studiích vyučoval na ZŠ v Žirovnici, kde se v roce 1990 stal krátce ředitelem. Ředitelský post opustil téhož roku, když byl zvolen starostou města Žirovnice. V čele města stál do roku 2006, poté nadále působil v městském zastupitelstvu a Radě města, zastával funkci místostarosty. V letech 1999–2006 byl členem představenstva společnosti SOMPO a.s. Mezi roky 2000–2008 zasedal v zastupitelstvu Kraje Vysočina. V roce 2006 byl zvolen do Poslanecké sněmovny PČR. Od roku 2009 je starostou města Žirovnice.



Bc. Vítězslav Schrek
zástupce ředitele a manažer projektů Diecézní charity Brno – Oblastní charity Jihlava

Bc. Vítězslav Schrek vystudoval katedru speciální pedagogiky na Pedagogické fakultě Univerzity Karlovy. V letech 2004 a 2005 byl vedoucím Diecézní charity Brno – Oblastní charity Jihlava, následně jejím projektovým manažerem a od roku 2009 je zástupcem ředitele a manažerem projektů. Mimo jiné má na starosti také rozvoj organizace, EU projekty, PR a dobrovolnictví. Od roku 2006 je současně lektorem vzdělávacích kurzů, např. problematiky trhu práce a zaměstnanosti a řízení projektů ESF a ERDF.



Roman Svoboda
moderátor

Roman Svoboda je absolventem Pedagogické fakulty UP v Olomouci. Od 90. let je dramaturgem, scénáristou a moderátorem pořadů v České televizi, v současné době pořadů Na stopě, Podle práva a Tajné akce STB.

O ČEM SE DNES BAVÍME?



HYDE PARK ARENA na téma Jsou naše kraje mobilní?

Investice do dopravní infrastruktury a obecně výdaje na dopravu tvoří podstatnou část rozpočtu České republiky i krajů. V období 2007–2013 má být do dopravy navíc ze Strukturálních fondů investována částka 8,8 mld. € (přibližně čtvrt bilionu korun), což je objem zcela mimořádný. OP Doprava se na této částce podílí přibližně 75 %, zbylých 25 % připadá na regionální operační programy.

Panel se pokusí v rámci diskuse expertů a ctěného auditoria nastínit problematiku investování do dopravy ze strukturálních fondů – jakým způsobem řešit klíčové dopravní problémy strategicky tak, aby posílily konkurenceschopnost regionu a zkvalitnily život jeho obyvatel.



HYDE PARK ARENA na téma Jak se žije městům a obcím?

Období 2007–2013 je pro řadu obcí obdobím života s evropskými dotacemi. Dotace mohou obci prospět jako počáteční investice do jejího rozvoje, ale zároveň v některých případech obec zatíží úvěrem a budoucími provozními výdaji. Podpora integrovaných strategických projektů ve shodě s širokou komunitou je v ČR prozatím v počátcích.

Z diskuse expertů i publika se dozvíme, jak kraj přispívá k rozvoji obcí, jaké dotace obcím prospívají, zda jsou starostové schopni se domluvit např. na rozsáhlém projektu a společně jej řídit, jak funguje spolupráce neziskových organizací s městy a s kraji, jaká je podnikatelská zkušenost s dotacemi a jak vidí budoucnost ministerstvo pro místní rozvoj.

PREZENTACE DOBRÉ PRAXE Z WALESU

Co je WEFO – Welsh European Funding Office

- Organizace regionální (waleské) vlády – spravuje ERDF a ESF program pro Cíl 1 a ERDF a ESF program pro Cíl 2
- Cíl 1 – Konvergence (pro oblasti s méně než 75 % HDP EU27 – celá ČR kromě Prahy) má ve Walesu přibližně 15 x tolik prostředků, než Cíl 2 – Regionální konkurenceschopnost a zaměstnanost (vyspělé oblasti, u nás platí pro Prahu)
- Díky integraci pravomocí může zaručit synergii všech programů
- Organizační struktura zahrnuje i Platební a certifikační orgán (PCO – dnes na ministerstvu financí) a Auditní orgán (AO – dnes na ministerstvu financí)
- Ve Walesu spravují ještě program přeshraniční spolupráce Wales–Irsko
- Mají 160 zaměstnanců a 4 pobočky v regionech
- Maximálně využívají integrované plánování, dlouhodobě pracují s komunitou (veřejné projednávání projektů)
- 1 monitorovací výbor pro všechny 4 programy (4 x ročně)
- Mají síť specializovaných úředníků – regionálních manažerů (SET) – příprava projektů

Úřední jazyky Walesu	angličtina (81 %) velšština (60,6 %)
Hlavní a největší město	Cardiff
Rozloha	20 779 km ² (asi 1/4 ČR)
Počet obyvatel	2 903 085 (asi 1/4 ČR)

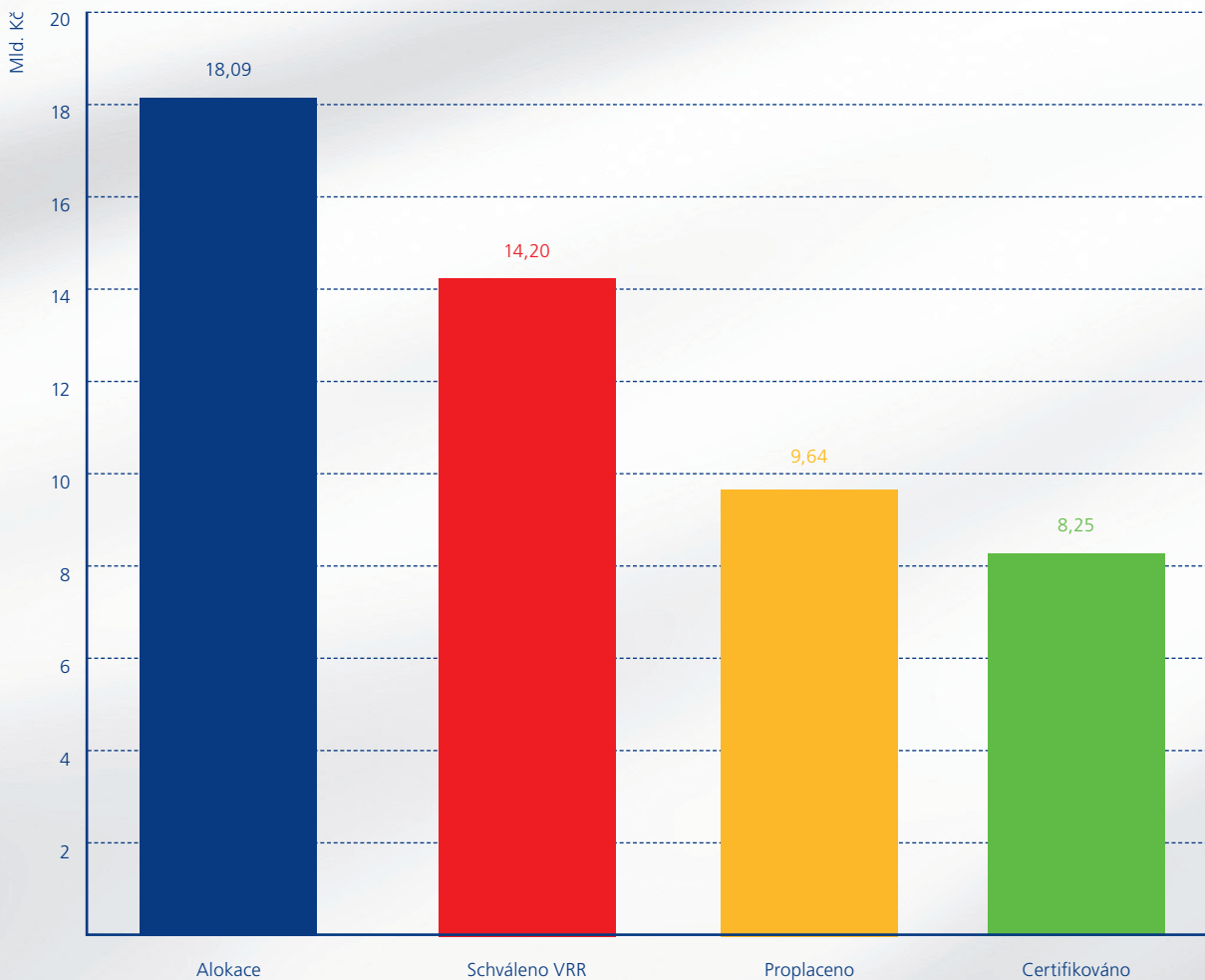
	Celkem	ERDF	ESF
EU zdroje ve Walesu	59 109,75	35 201,25	23 908,5
Celkové zdroje (včetně veřejných)	101 209,50	62 392,05	38 814,30
Smluvně vázáno – EU zdroje	51 200,10	29 002,05	22 194,9
Smluvně vázáno – veřejné zdroje	101 587,50	59 443,65	42 147,00
Proplaceno – EU zdroje	19 019,70	104 895,00	8 624,7
Proplaceno – veřejné zdroje	41 242,95	24 302,25	16 934,4

Data k 15. 5. 2012, v mil. Kč

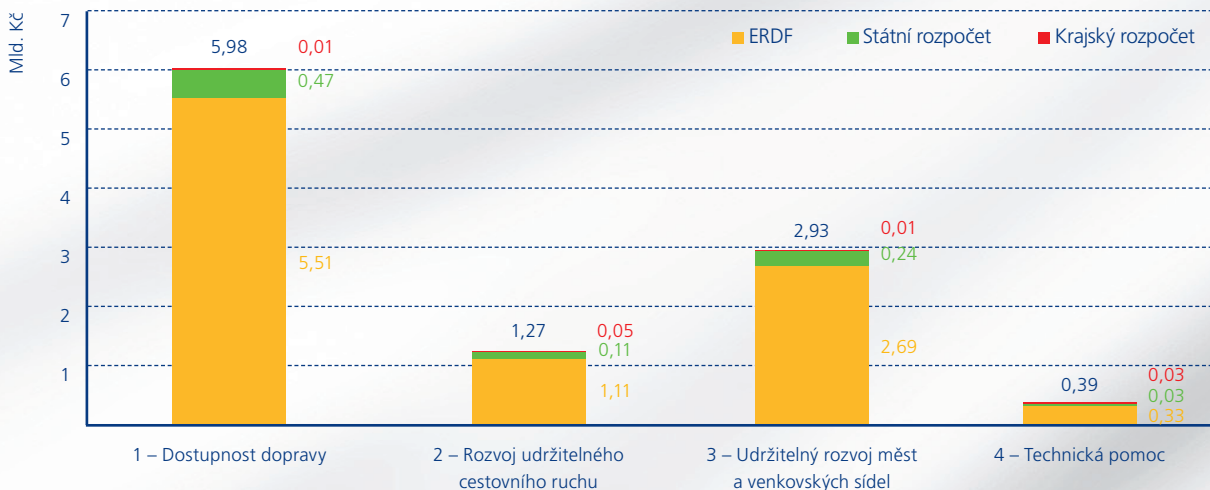
Program	Cíl	Fond	Dotace (mil. Kč)	Průměrná míra podpory (%)	Počet os programu	Zaměření
ERDF1	1. Konvergence	ERDF	31 250	46	6	Znalostní ekonomika, konkurenceschopné podnikání, strategická infrastruktura, vytváření atraktivního podnikatelského prostředí, udržitelné komunity, technická pomoc
ESF1	1. Konvergence	ESF	20 850	56	5	Dovednosti pro mladé lidi ve vazbě na budoucí zaměstnání, podpora zaměstnanosti a boj s ekonomickou nečinností, zvyšování dovedností a adaptability pracovní síly, zlepšování veřejných služeb (tvorba vazeb), technická pomoc
ERDF2	2. Regionální konkurenceschopnost a zaměstnanost	ERDF	1 800	40	5	Vzdělání a inovace pro růst, podnikatelská konkurenceschopnost pro růst, příprava na klimatické změny, regenerace pro růst, technická pomoc
ESF2	2. Regionální konkurenceschopnost a zaměstnanost	ESF	1 600	40	3	Podpora zaměstnanosti a boj s ekonomickou nečinností, zvyšování dovedností a adaptability pracovní síly, technická pomoc

FAKTA O ROP JIHOVÝCHOD

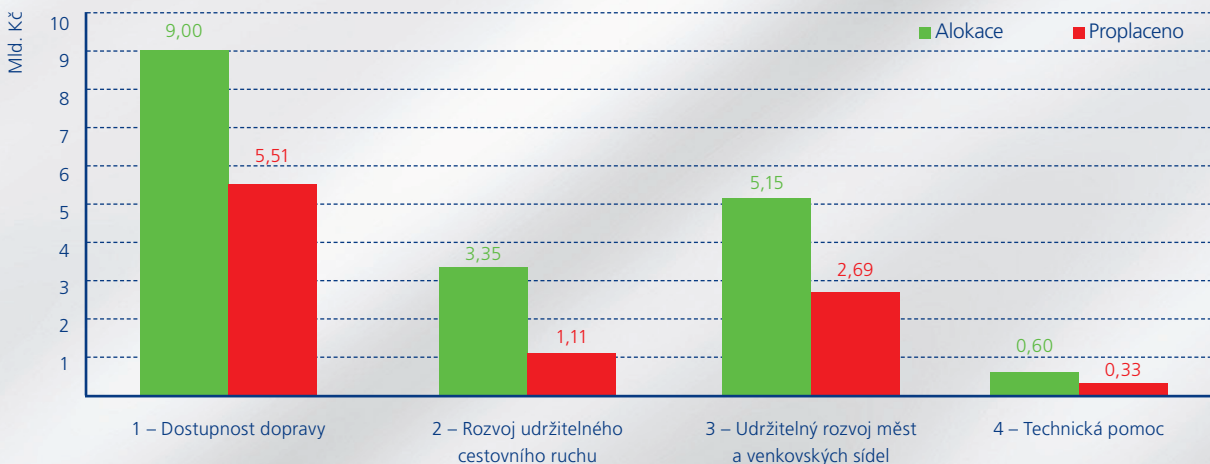
ROP Jihovýchod – čerpání podílu Evropského fondu regionálního rozvoje (stav k 8. 6. 2012)



ROP Jihovýchod – Proplacené prostředky podle prioritní osy a zdroje financování (stav k 8. 6. 2012)



ROP Jihovýchod – Prostředky proplacené z Evropského fondu regionálního rozvoje v porovnání s alokací podle prioritní osy (stav k 8. 6. 2012)



Zdroj: MSC 2007

VÍTE, ŽE.....

jsme na jižní Moravě zrealizovali nebo právě realizujeme:

- **58 projektů** silnic za **2,8 miliard korun** dotací – po 156 km nových silnic je sečteno 282 tisíc průjezdů denně
- **24 terminálů** veřejné hromadné dopravy s dotací **500 milionů korun** využívá 109 tisíc cestujících denně
- **23 projektů** na cyklostezky s dotací **206 milionů korun** o délce 47 km – využije až 8 tisíc osob denně
- **5 projektů** na ekobusy s dotací **129 milionů korun** – využije 115 tisíc cestujících denně, z toho 100 tisíc v Brně
- námi spolufinancované nízkopodlažní tramvaje vykonají každý rok dopravní výkon ve výši 65 milionů místokilometrů, **9 tramvají** bylo pořízeno díky dotaci **498 milionů korun**
- **29 projektů** památek s dotací **600 milionů korun** – navštíví je 1,6 milionu návštěvníků ročně
- **52 projektů** za **620 milionů korun** dotací ve školách a předškolních zařízeních, které navštěvuje 18 tisíc školáků a předškoláků
- **10 projektů** ambulantních zdravotnických zařízení s dotací **230 milionů korun** – které využije 160 tisíc pacientů ročně
- **24 projektů**, právě realizovaných, pro infrastrukturu sociálních služeb za **390 milionů korun** vytvoří 252 nových lůžek, 10 stacionářů a 7 chráněných bydlení
- bylo nebo bude přímo vytvořeno **524 pracovních míst**.

jsme na Vysočině zrealizovali nebo právě realizujeme:

- **35 projektů** silnic za **3 miliardy korun** dotací – po 245 km nových silnic je v dopravním průzkumu sečteno na 47 tisíc průjezdů denně
- **16 terminálů** veřejné hromadné dopravy s dotací **100 milionů korun** využívá 27 tisíc cestujících denně
- **9 cyklostezek** s dotací **270 milionů korun** o délce 50 km využije až 8 tisíc uživatelů denně
- **3 projekty** na 50 ekobusů s dotací **85 milionů korun** – využije 17 tisíc cestujících denně
- **17 památek** v 16 projektech s dotací **450 milionů korun** – navštíví 350 tisíc návštěvníků ročně
- **17 projektů** s dotací **360 milionů korun** ve školách a předškolních zařízeních, které navštěvuje 13 tisíc školáků a předškoláků
- **11 projektů** zdravotnických zařízení s dotací **720 milionů korun** – ošetří 530 tisíc pacientů každý rok
- **díky 150 milionům korun** dotací vzniklo nebo právě vzniká **75 nových míst** v denních stacionářích a 30 nových lůžek sociálních služeb
- bylo nebo bude přímo vytvořeno **150 pracovních míst**.



TIPY NA VÝLETY S ROP JIHOVÝCHOD

A na závěr dovolte, abychom vás pozvali na výlet s ROP Jihovýchod. Rádi vám představujeme turistické cíle, které můžete navštívit, cyklostezky, které stojí za to projet, a místa, která stojí za to vidět!



Cyklostezka Příbyslav–Sázava

V září 2011 byla otevřena nová cyklostezka z Příbyslavi do Sázavy. Stezka vede romantickou trasou bývalé železniční trati v délce téměř 9 kilometrů. Město Příbyslav se rozhodlo k výstavbě cyklostezky využít více než 100 let starou železniční trať, jejíž provoz byl pro vysoké náklady ukončen. Cyklostezka byla možností, jak návštěvníkům zachovat toto výjimečné místo. Trasa cyklostezky tak vede půvabným prostředím biokoridoru horního toku řeky Sázavy, typickou krajinou Vysočiny – lesem, polem i kolem skalních stěn. Cyklostezka je vhodná pro cykloturisty, in-line bruslaře, vozíčkáře a pro pěší turisty. Na nově vybudované stezce bude rušno po celý rok, protože v zimě bude sloužit běžkařům. Po cestě si zájemci mohou na informačních tabulích přečíst podrobnosti o cyklostezce, okolních obcích a historii železniční trati.



Cyklostezka Brno-Obřany– Bílovice nad Svitavou

Cyklostezka je dlouhá 3,7 km a je součástí mezinárodní dálkové cyklotrasy Jantarová stezka a Greenways Krakov–Morava–Viedeň. Vede malebným údolím řeky Svitavy v sousedství železniční tratě z Brna do České Třebové. Svou náročností je vhodná pro všechny věkové kategorie a také pro in-line bruslaře. Bílovice byly oblíbeným výletním místem a letním sídlem obyvatel Brna již za první republiky. Pro svou pěknou polohu a přírodní scenerie byl kraj okolo Bílovic nazýván Moravským Švýcarskem. Bílovice na vás dýchnou romantickou atmosférou svého pseudogotického kostela sv. Cyrila a Metoděje, romantických vilek, secesních domů a okolní krásnou přírodou. Výlet si můžete prodloužit do 10 km vzdáleného Adamova, kam cyklostezka přímo pokračuje, a spojit ho s návštěvou Alexandrový rozhledny na Špičáku u Adamova.



Naučná turistická stezka k Jeskyni Blanických rytířů

Stezka vedoucí necelý kilometr z centra města Kunštátu do jeho okrajové části – Rudky, ve které je Jeskyně Blanických rytířů umístěna, je příjemnou procházkou. Po cestě si můžete pročíst na podrobných informačních tabulích nejrůznější poznatky o regionu, dozvíte se něco o místních památkách a atrakcích a také o složkách ekosystému. Stezka je vhodná i pro občany s omezenou schopností pohybu a orientace. Naučná stezka vás dovede přímo k Jeskyni Blanických rytířů – unikátnímu dílu inspirovanému českou historií, které se nachází přímo v nitru kopce zvaného Milenka. Autorem díla je sochař samouk Stanislav Rolínek. V uměle vyhloubených podzemních prostorech vytesal sochy legionářů, Blanických rytířů, jezdeckou sochu sv. Václava, majestátní sochu lva přímo u vchodu do jeskyně a velkolepý monument – 14 metrů vysokou sochu Tomáše Garrigue Masaryka, která byla svého času označována jako největší v Evropě. Na místě dnes uvidíte pouze jeho boty, protože dílo bylo za II. světové války na základě udání zničeno. Otevírací doba areálu je denně mimo pondělí od 9.00 do 12.00 hod. a od 13.00 do 16.30. hod.



Naučná stezka kolem Zelené hory

Dva naučně-vyhlídkové okruhy kolem Zelené hory na vás čekají ve Žďáře nad Sázavou. První vycházkový okruh v délce 2,1 km je situován do okolí Bránského rybníka a provede vás kolem dvou nepřilíš známých staveb významného architekta Jana Blažeje Santiniho Aichla – Hospodářského dvoru Lyra a Dolního hřbitova. Projdete přes vzácný barokní most se sochami světců, jehož výzdoba byla inspirována Karlovým mostem v Praze. Druhý okruh v délce 2,6 km vás zavede do míst s nejvyšší ochranou přírody a krajiny. Představí vám okolí rybníka Konvent, z vyhlídkových mol můžete obdivovat zámek a poutní kostel sv. Jana Nepomuckého na Zelené hoře, zapsaný na Seznam UNESCO. Po celé stezce je 10 informačních tabulí, které vás seznámí s bohatou historií, faunou a florou této lokality. Stezka je bezbariérová, vybavená 3 zastřešenými odpočívadly a 2 vyhlídkovými moly na trase. V areálu žďárského zámku se nachází evropsky proslulé Muzeum knihy, stálá výstava barokního umění ze sbírek Národní galerie v Praze, konventní kostel Nanebevzetí P. Marie, nejstarší základní škola v regionu, kavárna a čajovna.



Naučná stezka k pramenům Počátek a okolí

Počátky leží v krajině Českomoravské vrchoviny, v kopcích pokrytých lesy, s bohatstvím rybníků a pramenů potoků, které jsou počátky velkých řek. Kolem těchto přírodních atraktivit okolí vás provede dva kilometry dlouhá naučná stezka. Po cestě se seznámíte s kouzelnými místy – barokní kaplí sv. Kateřiny, altánem sv. Vojtěcha a kaplí sv. Markéty. Poslední část stezky vás zavede přímo k významným přírodním cílům, prameni řeky Jihlavy a sv. Kateřiny. Po celé trase stezky se dočtete o historii a významu památek na informačních tabulích a oddychnete na odpočívadlech. Nejvýznamnější odpočívadlo najdete u kaple sv. Kateřiny. Uprostřed lesů, daleko od civilizace, v místě vhodném na relaxaci se nachází lázeňský resort Svatá Kateřina. Ve městě můžete dále navštívit kostel sv. Jana Křtitele a jeho vyhlídkovou věž, rodný dům básníka Otokara Březiny a nejstarší muzeum v regionu, Městské muzeum Počátky z roku 1892. Město protíná několik pěších a cykloturistických stezek a nabízí se tak ideální podmínky pro sportování a odpočinek.



Mandloňovou stezkou na rozhlednu

Na jaře letošního roku byla v Hustopečích slavnostně otevřena nová rozhledna v mandloňových sadech. Rozhledna stojí v nadmořské výšce asi 300 metrů. Vysoká je 17,4 metru. Dva mandloňové sady v Hustopečích jsou jedinými na území České republiky. Sad na lokalitě Kamenec má rozlohu 1,7 hektaru a roste v něm asi 400 stromů. Ve druhém sadu na Hustopečském starém vrchu roste přibližně 530 mandloní na ploše asi 2,7 hektaru. Sady jsou zasazeny do mimořádně zachovalé a hodnotné přírody, což je další z důvodů, proč tato místa navštívit. K rozhledně dojdete po nově vybudované, téměř 9 km dlouhé, stezce. Po cestě se seznámíte se zajímavostmi o mandloních, okolní přírodě i jejím využívání, které jsou uvedeny na informačních tabulích. Odpočinout si můžete v altánu u Předního rybníka.



Zřícenina hradu Zubštejn

Rozhlehlá zřícenina hradu Zubštejn se tyčí na skalnatém břehu řeky Svratky u vesnice Pivonice nedaleko Bystřice nad Pernštejnem v nadmořské výšce cca 668 metrů. Hrad, nazývaný původně Kámen, byl postaven zřejmě ve 14. století a patřil pánům z Medlova, později z Pernštejna. Svým rozsahem a dochovaním pozůstatků obytného paláce a vstupní věže se řadí mezi nejvýznamnější památky středověkých dějin celého Bystřicka. K místu se pojí několik pověstí – O pokladu ve zřícenině, O duchu nešťastné Blaženky, která zde pyká za svou zrazenou lásku, O tajné chodbě. Od roku 2009 probíhaly na hradě stavební úpravy, byla zajištěna jeho stabilita, obnoven původní přístup, vystavěny dřevěné lavičky pro odpočinek návštěvníků. Z nového dřevěného mostku budete mít rozhled do širokého okolí, jižně až téměř k Brnu, jihozápadně na Křižanovsko. Na nádvoří hradu si můžete prohlédnout repliky obléhacích strojů – dva historické praky a obléhací věž. Přijďte navštívit jedno z nejromantičtějších míst Vysočiny. Hrad je volně přístupný celoročně.



Zřícenina hradu Cornštejn

Rozhlehlá a turistům přístupná romantická zřícenina gotického hradu Cornštejn, postaveného ve 14. století, se tyčí nad Vranovskou přehradou. Hrad stojí na úzké šíji, kterou ze dvou stran obtéká řeka Dyje. Sice v rozvalinách, ale středověk tu na vás stále dýchá a zdejší atmosféra je navíc opředena tajemnými pověstmi. Za kouzlem hradu putují ročně davy turistů. Cornštejn byl v roce 2008 v anketě MF Dnes vyhlášen jako nejromantičtější místo jižní Moravy. Nově můžete vystoupat na oválnou dělostřeleckou baštu s vyhlídkovou plošinou a prozkoumat také hradební sklepení. Kolem korun hradebních zdí jsou postaveny dřevěné ochozy, ze kterých je krásný výhled do údolí řeky Dyje, k Bítovu a na Chmelnici. V nové zastřešené čekárně můžete v klidu posvačit a posilnit se před další cestou. V létě se na hradě konají divadelní představení s ukázkami souborů s historickými zbraněmi. Okolí Vranovské přehrady nabízí návštěvníkům mnoho dalších výletních cílů – Národní park Podyjí, Hrad Bítov, barokní Zámek Vranov nad Dyjí a také možnost projet se lodní dopravou po přehradě.



Na koni po Vysočině

Na Vysočině byla vybudována síť značených stezek pro jezdce na koních. Procházejí celým krajem převážně po lesních a polních cestách v celkové délce 864 km. Turistům v sedle poskytuje u stezek zázemí 150 jezdeckých stanic, ve kterých se mohou ubytovat a ustájit koně. Síť jezdeckých stezek je tvořena především dlouhými páteřními stezkami, které propojují Vysočinu se sousedními kraji, navazují na východočeské a jihočeské trasy a směřují až do sousedního Rakouska. Vedou od jihu na sever, konkrétně z Dukovan do Javorku u Jimramova, další z Maříže v jižních Čechách až do Golčova Jeníkova a od východu na západ začíná stezka v Dukovanech a končí na vrchu Javořice nedaleko Telče. Při putování Vysočinou po značených trasách již jezdci nebudou mít problémy s blouděním či neprostupným terénem, ani s majiteli pozemků, kteří by jim zakázali vstup na svůj pozemek. Služby na stezkách zajišťují jezdecké stanice, které nabízejí potřebné zázemí jezdcům a ustájení jejich koňům.

Brněnský architektonický manuál

- Stežky
- Objekty
- Architekti
- Výlety
- Literatura
- O projektu
- Kontakt

1918-1945

Historická mapa Obecná mapa Letecká mapa Katastrální mapa

Brno

Nový Lískovec Staré Brno Štýřice

1918-1945

16 Stezek

383 Objektů

96 Architektů

58 Stavěneků

2091 Fotografii

303 Plánů

BRNĚNSKÝ ARCHITEKTONICKÝ MANUÁL PRŮVODCE ARCHITEKTUROU 1918-1945

Projekt Brněnské architektonické stežky vznikl ve spolupráci statutárního města Brna a Domu umění města Brna sly. Finanční podpora Evropských fondů pro regionální rozvoj. Od září roku 2011 je tak pro všechny zájemce k dispozici Brněnský architektonický manuál (BAM), za pomoci svého příslušné internetové databáze, tištěné mapy a publikace zprostředkuje všem zájemcům o architekturu podrobné informace o brněnských stavbách, které vznikly v letech 1918-1945... více

Brněnské architektonické stežky

Projekt Brněnské architektonické stežky vznikl ve spolupráci Statutárního města Brna a Domu umění města Brna. Od října 2011 je pro všechny zájemce k dispozici průvodce architektonickými stezkami Brněnský architektonický manuál (BAM), obsahující internetovou databázi, tištěnou mapu a orientační značení. Tento ojedinělý projekt umožňuje zájemcům o architekturu získat podrobné informace o architektonickém vývoji Brna v letech 1918–1945. Součástí databáze je fotografická a plánovaná dokumentace a interaktivní mapa Brna, která umožňuje snadné vyhledávání objektů a plánování tematických procházek po jedné z devíti navržených tras nebo sestavování vlastní architektonické stežky. K orientaci slouží značení na chodníku před objekty, tak lze jednoduše, např. mobilním telefonem získat informace o objektu a poslechnout si příběh přímo v ulicích Brna.



Knoflíkářské muzeum v zámeckém pivovaru v Žirovnici

V Žirovnici můžete navštívit unikátní Knoflíkářské muzeum v budově zámeckého pivovaru. Barokní zámecký pivovar z roku 1640, který je kulturní nemovitou památkou, byl nově zrekonstruován a zpřístupněn veřejnosti. V muzeu uvidíte expozice knoflíkářství a perleti, šicích strojů a pivovarnictví. Expozice perleťářství začíná za zvuků moře v podmořském světě, kde je zobrazen lov lastur a ulit, z nichž se získává perleť. Uvidíte ukázky různých druhů perletě, jejich naleziště a perleťářské stroje. Seznámíte se s tím, jak historická perleťářská dílna vypadala a jaké výrobky dokázali vyrobit žirovníčtí perleťáři. V expozici šicích strojů je vystavena kolekce, kterou shromáždil za léta sběratelské činnosti Jiří Vetyška. Jsou zde ukázky šicích strojů pro domácnost, pro krejčovské dílny, pro obuvníky, čalouníky, kloboučníky a kožešníky. Atmosféru bývalého pivovaru pak navozuje malá expozice části pivovarnické výroby v 1. patře budovy. Parková úprava okolí pivovaru je příjemným místem pro odpočinek dospělých a dětské hřiště s prolézačkami zase pro zábavu dětí. Muzeum je otevřeno od 9.00 do 17.00 hodin mimo pondělí.



Foto: E. Bystrianská

Dům Gustava Mahlera, Jihlava

Jihlava je krásné město s bohatou historií dolování stříbra. Především zde ale 15 let svého života strávil světoznámý hudební skladatel a dirigent Gustav Mahler. V domě Znojemská 4, ve kterém Mahler žil, najdete dnes unikátní, jemu věnovanou expozici, která byla v roce 2008 po rozsáhlých opravách otevřena. V nově zpřístupněných sklepních prostorech na vás nyní čeká expozice o jeho rodině, v 1. patře se seznámíte s životem Gustava Mahlera v Jihlavě, s prostředím, ve kterém vyrůstal, s vlivy, které později ovlivnily jeho hudbu. Pro zábavu menších dětí jsou tu prostory Svět dětí, kde si mohou zapůjčit ke hraní magnetickou tabuli, puzzle a další hry s tematikou Mahlera či Jihlavy. Část expozice je věnovaná zástupcům třech kultur, které v té době v Jihlavě žili: Čechům, Němcům a Židům. Ve 2. patře si prohlédnete expozici věnovanou jeho ženě Almě a jejím současníkům. V dalším patře navštívíte badatelnu, kde najdete bohatou fonotéku i bibliografii, týkající se osobnosti Gustava Mahlera. Zapůjčí vám zde i sluchátka s jeho hudbou.



Alexandrova rozhledna u Adamova

Alexandrovu rozhlednu najdete na kopci zvaném Špičák nad městem Adamovem. Nejlépe se k ní dostanete z Babic nad Svitavou, odkud vede příjemná vycházková trasa většinu cesty po rovině. Na rozhlednu se dá vyrazit také od Adamova, kudy vede kratší, ale trochu náročnější trasa s mírným stoupáním. Alexandrova rozhledna má za sebou dlouhou historii. V roce 1887 zde rakouský turistický klub na místě původního dřevěného altánku postavil rozhlednu. Během obou válek stavba značně utrpěla, po roce 1945 z ní zbyla pouze kamenná spodní část. V roce 2008 se započalo se stavbou nové rozhledny na původním kamenném základu, která byla v roce 2009 otevřena. Rozhledna stojí v nadmořské výšce 496 metrů, její celková výška je nyní 18 metrů. V Adamově můžete dále obdivovat novogotický kostel sv. Barbory s národní kulturní památkou, unikátním řezbářským dílem – Světelským oltářem. Rozhledna je volně přístupná celoročně.



Výhon, turistický okruh s rozhlednou Akátová věž u Židlochovic

Na vrcholu masivu Výhon, který dosahuje výšky 355 m.n.m., byla v roce 2009 otevřena rozhledna s otevřenou vyhlídkou Akátová věž, vysokou téměř 18 metrů. Akátová věž je originálním objektem, na jehož stavbu bylo použito akátového dřeva a jehož konstrukce z akátových fošen, tvořící nosné sloupy, se směrem vzhůru zmenšuje a tím se při výstupu na věž výhled do krajiny postupně otevírá. Nejzajímavější cestou k rozhledně se dostanete po trase Výhon, turistický okruh s rozhlednou, která začíná na autobusovém nádraží v Židlochovicích. Součástí okruhu je nově zbudovaný park u gotické zvonice v blízkosti centra města, dále půjdete mezi vinicemi především přírodním parkem Výhon. Rozhledna je volně přístupná celoročně. Poznejte stavbu, která vyhrála v soutěži TOP INVEST cenu za nejlepší investiční záměr v roce 2009.



Zámek Pacov – Muzeum Antonína Sovy

Zámek v Pacově byl založen jako hrad ve 13. století, na zámek byl přestavěn ve století 15. V roce 1947 zámek obsadila armáda ČSR, která zdevastovaný objekt opustila až roku 1992. V nově opravených prostorech zámku našli zázemí Muzeum Antonína Sovy a informační centrum. V pacovském muzeu si můžete prohlédnout expozice věnované dějinám Pacova, kde prozkoumáte dějinný vývoj Pacovska od počátků osidlování až do 20. století. Uvidíte množství sbírkových předmětů – pravěké nástroje, barokní plastiky, historické sklo atd. Expozice Pacov a motocyklový sport je věnována motocyklovým závodům na Pacovském okruhu v letech 1905 a 1906. Zde se můžete těšit na historické motocykly, trofeje a krátké dokumentární filmy. Dalšími expozicemi jsou Život a dílo básníka Antonína Sovy a Galerie akad. malíře Jana Autengrubera. Muzeum je v tomto období otevřeno mimo pondělí do 16.00 hodin.



Zámek Slavkov – Austerlitz

Slavkovský zámek je jedním z nejstarších dochovaných panských sídel na Moravě a národní kulturní památkou. Historie zámku začíná ve 13. století, kdy zde byla vybudována komenda řádu německých rytířů. Na konci 17. století započala barokní přestavba pod vedením slavného italského architekta Domenika Martinelliho z Luccy. Slavkovský zámek je ale především spjat s bitvou tří císařů, která se u Slavkova udála v roce 1805. Po svém vítězství nad ruskou a rakouskou spojeneckou armádou Napoleon přenesl svůj hlavní stan do slavkovského zámku, který se v následujících dnech stal místem diplomatických jednání, které předcházely ukončení války. Na zámku si vyberete prohlídku z okruhů: historické sály, historické salónky a podzemí. Součástí areálu je historická zahrada s rozlohou 15,5 ha. Do zámku se v současnosti dostanete po nových dlážděných přístupových cestách a projdete se také po vydlážděném nádvoří zámku. Pro vaše lepší cestovní pohodlí bylo opraveno a zvětšeno parkoviště u zámku. Zámek Slavkov je v létě otevřen od úterý do neděle od 9.00 do 17.00 hodin.

Informační publikaci k výroční konferenci **Co se osvědčilo a má smysl pro budoucnost? Aneb hodně jsme se poučili a použijeme to příště!** vydala Regionální rada regionu soudržnosti Jihovýchod v červnu 2012. Projekt je podporován Evropskou unií – Evropským fondem pro regionální rozvoj.

Úřad Regionální rady Jihovýchod
Kounicova 13, 602 00 Brno
Tel.: 532 193 511
E-mail: info@jihovychod.cz

Regionální pracoviště Jihlava
Úřad Regionální rady Jihovýchod
odbor implementace projektů Jihlava
Žižkova 89, 586 01 Jihlava
Tel.: 532 193 601
E-mail: info@jihovychod.cz

www.jihovychod.cz