



Regionální rada
regionu soudržnosti
Jihovýchod



REGIONÁLNÍ OPERAČNÍ PROGRAM JIHOVÝCHOD



region
soudržnosti
Jihovýchod

www.jihovychod.cz



Evropská unie
Evropský fond pro regionální rozvoj
Investice do vaší budoucnosti

OBSAH

- Úvodní slovo předsedy Regionální rady regionu soudržnosti Jihovýchod a hejtmana kraje Vysočina Miloše Vystrčila 3
- Úvodní slovo člena Výboru Regionální rady regionu soudržnosti Jihovýchod a hejtmana Jihomoravského kraje Stanislava Juránka 5
- Co jsou fondy Evropské unie? / Kdo může žádat o peníze? / Jak se rozdělují prostředky? 7
- Operační programy 9
- Region soudržnosti Jihovýchod 15
- Regionální operační program NUTS 2 Jihovýchod – evropská šance pro region / Jak je ROP JV financován? / Kdo může žádat o podporu? 17
- Regionální rada regionu soudržnosti Jihovýchod 23
- Jste žadatelé o dotaci? / Úspěšná cesta projektu / Hodnocení projektů / Kde podat přihlášku? 25
- Byl váš projekt schválen? 29
- Závěrečné slovo ředitelky Úřadu Regionální rady regionu soudržnosti Jihovýchod Marty Sargánkové 31

PŘÍLOHY

- ◀ **Prioritní osa 1 – Dostupnost dopravy**
- ◀ **Prioritní osa 2 – Rozvoj udržitelného cestovního ruchu**
- ◀ **Prioritní osa 3 – Udržitelný rozvoj měst a venkovských sídel**





ÚVODNÍ SLOVO PŘEDSEDY REGIONÁLNÍ RADY REGIONU SOUDRŽNOSTI JIHOVÝCHOD A HEJTMANA KRAJE VYSOČINA MILOŠE VYSTRČILA

Vážení čtenáři,
jsem potěšen, že vám mohu představit sborník informačních textů v blízké budoucnosti jedné z nejvýznamnějších institucí Jihomoravského kraje a kraje Vysočina. Jsem si plně vědom faktu, že v současné době mnohým z vás název instituce Regionální rada regionu soudržnosti Jihovýchod příliš mnoho neříká. Proto si dovoluji upozornit na to, že je v zájmu nás všech, aby se tato skutečnost, co možná nejrychleji změnila. Důvodem tohoto mého tvrzení je možnost pro naše dva kraje v následujících sedmi respektive devíti letech 2007 až 2013(+2) čerpat z pokladny Evropské unie za účelem podpory rozvoje našich krajů více než 17,7 miliard korun.

Je to právě Regionální rada regionu soudržnosti Jihovýchod, která se v následujících sedmi až devíti letech stane hlavním poradcem, hodnotitelem, implementátorem a kontrolorem při realizaci vašich projektů. Osobně za sebe jako předseda Regionální rady i za zaměstnance Regionální rady slibuji, že budeme dělat maximum pro to, abychom připravených 17,7 miliard korun z evropských fondů efektivně vyčerpali. Jsme připraveni radit, jsme připraveni hodnotit, jsme připraveni implementovat.

To však neznamená, že jsme připraveni podporovat utrácení evropských peněz za každou cenu, jak se někdy říká „ať to stojí, co to stojí“. Naopak, naším cílem je a bude podporovat zejména projekty naplňující ty potřeby našich regionů, které jim přinesou pokrok a rozvoj a nebudou je do budoucna zatěžovat velkým nárůstem provozních nákladů. Jsme tedy připraveni i kontrolovat.

Vážené obce, města, podnikatelé, neziskové organizace, fyzické osoby a všechny další subjekty, stojíme dnes před historickým obdobím, které se zřejmě již nebude opakovat. Naše členství v Evropské unii nám přináší různě chutné plody, kromě jiného nám přináší i nabídku soutěže o peníze z Evropských fondů. Jihomoravský kraj a kraj Vysočina vstoupily na začátku roku 2007 do této soutěže připraveny, společně a ve vzácné shodě. Prvním výsledkem této shody je fungující a ke službě připravená instituce Regionální rada regionu soudržnosti Jihovýchod. Věřím, že subjekty v našich krajích dokáží služeb této instituce využít a proměnit i s pomocí evropských peněz a Regionální rady své plánované potřeby ve skutky.

Miloš Vystrčil
www.vystrcil.cz





ÚVODNÍ SLOVO ČLENA VÝBORU REGIONÁLNÍ RADY REGIONU SOUDRŽNOSTI JIHOVÝCHOD A HEJTMANA JIHOMORAVSKÉHO KRAJE STANISLAVA JURÁNKA

Vážení přátelé,

jsem rád, že vás mohu oslovit v úvodu publikace, která by zájemcům o čerpání evropských peněz měla usnadnit orientaci a získat mnoho užitečných a praktických informací.

Vypracování Regionálního operačního programu na úrovni našeho regionu soudružnosti NUTS 2 Jihovýchod, který tvoří Jihomoravský kraj spolu se sousedním krajem Vysočina (ROP JV), nám v tomto programovém období let 2007 až 2013 umožní čerpat přibližně 700 milionů eur, což je více než 17,7 miliard korun právě pro naše dva kraje. Finance budou směřovat především do investičních záměrů v oblasti dopravní infrastruktury, cestovního ruchu a rozvoje měst a venkova.

Čerpání evropských peněz je téma pro nás stále naléhavější. Programové období 2007–2013 regionům soudružnosti v České republice přináší velkou šanci čerpání z vydatné pomoci strukturálních fondů Evropské unie - nutno však dodat, že se jedná o šanci jak mimořádnou, tak zřejmě poslední. S plánovaným přistoupením dalších zemí do Evropské unie se naše pozice uvnitř Unie zásadně změní.

Pokud však bude v obou našich krajích dostatek kvalitních projektů, může se každý rok prostřednictvím ROP JV z Evropské unie do regionu dostat na 2,5 miliardy korun. A to je přibližně šestkrát více, než činily finanční prostředky v předchozím programovém období.

Se zkušeností z minulého programového období jsem optimista a věřím, že úspěšné čerpání regionu soudružnosti Jihovýchod bude pokračovat i nadále. Jako člen Výboru Regionální rady regionu soudružnosti Jihovýchod, který je řídicím orgánem ROP JV, se těším na budoucí spolupráci a doufám, že i nadcházející období bude pro nás všechny obdobím úspěšným.

Ing. Stanislav Juránek
hejtman Jihomoravského kraje



CO JSOU FONDY EVROPSKÉ UNIE?

Fondy EU jsou nástrojem pro realizaci politiky hospodářské a sociální soudržnosti Evropské unie, jejímž cílem je snižování rozdílů mezi úrovní rozvoje regionů a členských států EU a míry zaostávání nejvíce znevýhodněných regionů.

Česká republika se řadí mezi méně bohaté státy Evropské unie a v období 2007–2013 může ke zlepšení životní úrovně svých obyvatel čerpat z fondů EU přibližně 26,7 miliard eur, což je zhruba 667 miliard korun. Pro srovnání: výše rozpočtu ČR pro rok 2007 je 1 040,8 miliard korun. Podpora z fondů EU, kterou může Česká republika v období 2007–2013 čerpat, tak odpovídá téměř třem čtvrtinám státního rozpočtu ČR pro rok 2007. Pro úspěšné čerpání musí náš stát přidat navíc přibližně 133 mld. korun z národních zdrojů na spolufinancování projektů, jelikož Evropská unie financuje maximálně 85 % způsobilých výdajů.

KDO MŮŽE ŽÁDAT O PENÍZE?

Projekty mohou předkládat obce, kraje, ministerstva, podnikatelé, vlastníci dopravní infrastruktury, neziskové organizace, školy, výzkumná centra a další.

JAK SE ROZDĚLUJÍ PROSTŘEDKY?

Prostředky jsou rozděleny do tří fondů:

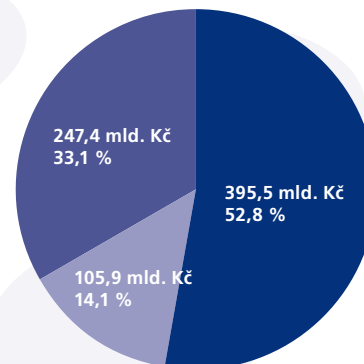
Evropského fondu pro regionální rozvoj (ERDF)
Evropského sociálního fondu (ESF)
Fondu soudržnosti (FS)

Projekty spolufinancované z fondů EU jsou realizovány prostřednictvím tematických a regionálních operačních programů.

Evropský fond pro regionální rozvoj ■■■
Evropský sociální fond ■■■
Fond soudržnosti ■■■

**Alokace v období 2007–2013
celkem 748,8 mld. Kč**

*Alokace (mld. Kč)
Podíl na alokaci (%)*





OPERAČNÍ PROGRAMY

V období 2007–2013 je v České republice využíváno 24 operačních programů, které jsou rozděleny mezi tři cíle politiky hospodářské a sociální soudržnosti (HSS):

CÍL KONVERGENCE

Podpora hospodářského a sociálního rozvoje méně vyspělých regionů a členských států. V České republice pod něj spadají všechny regiony soudržnosti s výjimkou hlavního města Prahy a je realizovaný prostřednictvím osmi tematických operačních programů a sedmi regionálních operačních programů.

Na cíl Konvergence připadá v České republice 25,88 mld. EUR (cca 647 mld. Kč).

Osm **tematických operačních programů** (21,27 mld. EUR, cca 531,75 mld. Kč):

- OP Doprava
- OP Životní prostředí
- OP Podnikání a inovace
- OP Výzkum a vývoj pro inovace
- OP Lidské zdroje a zaměstnanost
- OP Vzdělávání pro konkurenceschopnost
- Integrovaný operační program
- OP Technická pomoc

Sedm **regionálních operačních programů** (ROP) na úrovni regionů soudržnosti

NUTS 2 (4,66 mld. EUR, cca 116,5 mld. Kč):

- ROP NUTS 2 Severozápad
- ROP NUTS 2 Moravskoslezsko
- ROP NUTS 2 Jihovýchod
- ROP NUTS 2 Severovýchod
- ROP NUTS 2 Střední Morava
- ROP NUTS 2 Jihozápad
- ROP NUTS 2 Střední Čechy



CÍL REGIONÁLNÍ KONKURENCESCHOPNOST A ZAMĚSTNANOST

Podpora regionů, které nespádají pod cíl Konvergence. V České republice pod něj spadá hlavní město Praha se dvěma operačními programy.

Na cíl Regionální konkurenceschopnost a zaměstnanost připadá v České republice 0,42 mld. EUR (cca 10,5 mld. Kč).

OP Praha Konkurenceschopnost

OP Praha Adaptabilita

CÍL EVROPSKÁ ÚZEMNÍ SPOLUPRÁCE

Podpora přeshraniční, meziregionální a nadnárodní spolupráce regionů. V České republice pod něj spadají všechny regiony a podporu lze čerpat z devíti operačních programů.

Na cíl Evropská územní spolupráce připadá v České republice 0,39 mld. EUR (cca 9,75 mld. Kč).

OP Přeshraniční spolupráce Česko–Bavorsko

OP Přeshraniční spolupráce Česko–Polsko

OP Přeshraniční spolupráce Česko–Rakousko

OP Přeshraniční spolupráce Česko–Sasko

OP Přeshraniční spolupráce Česko–Slovensko

OP Meziregionální spolupráce (všechny státy EU, Norsko a Švýcarsko)

OP Nadnárodní spolupráce (Česko, Rakousko, Polsko, část Německa, Maďarsko, Slovinsko, Slovensko, část Itálie a z nečlenských zemí část Ukrajiny)

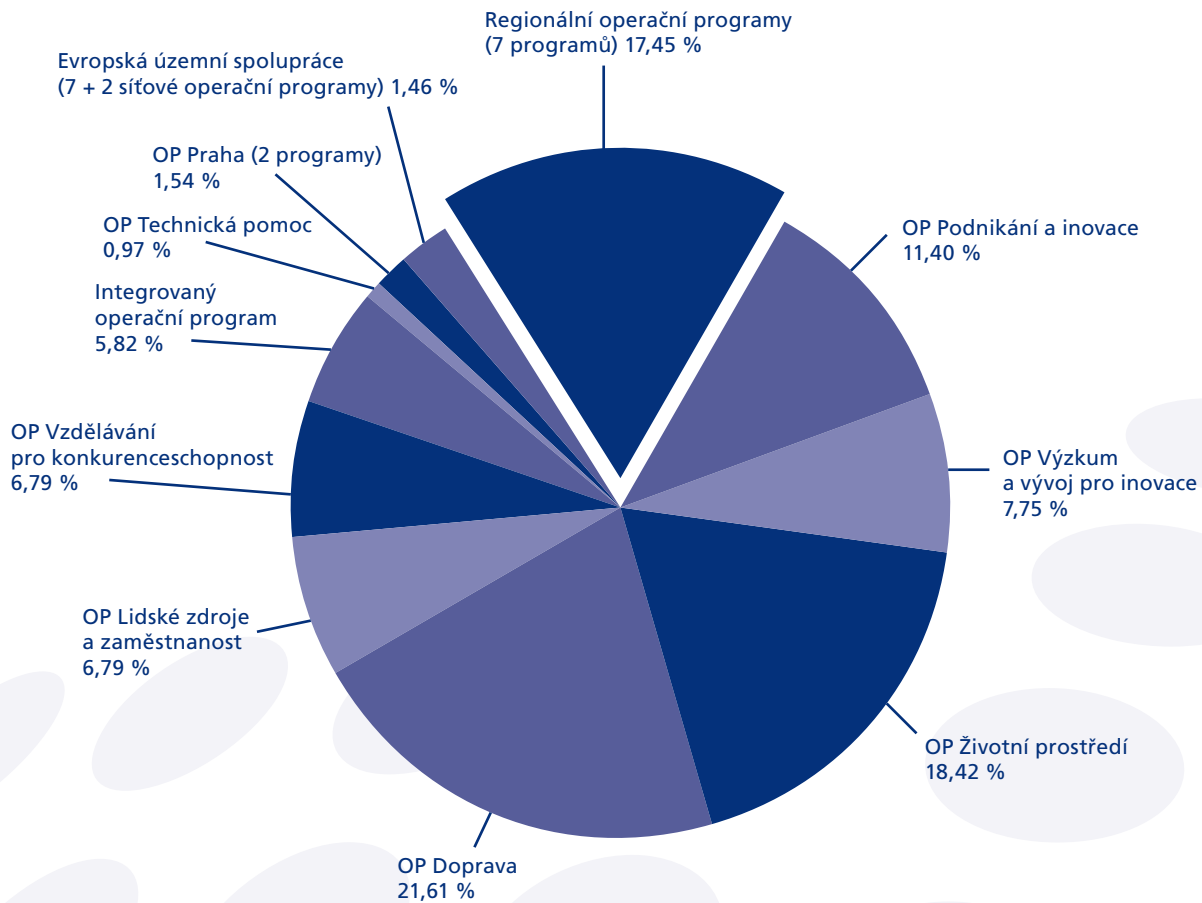
Síťový operační program ESPON 2013 (všechny členské státy, Norsko, Švýcarsko, Lichtenštejnsko, Island, kandidátské státy EU)

Síťový operační program INTERACT II (všechny členské státy)

Více na www.strukturalni-fondy.cz



Alokace na operační programy





REGION SOUDRŽNOSTI JIHOVÝCHOD

Region soudržnosti NUTS 2 Jihovýchod je tvořen dvěma územními jednotkami – Jihomoravským krajem a krajem Vysočina s krajskými městy Brno a Jihlava. Svou rozlohou 13 991 km² je druhým plošně největším regionem soudržnosti České republiky po regionu soudržnosti Jihozápad. Počtem obyvatel 1 641 125 (k 1. 1. 2006) je regionem nejlidnatějším. Na celkovém počtu obyvatel ČR se podílí zhruba 16 %. Tvorbou celorepublikového HDP region Jihovýchod zaujímá druhé místo s podílem zhruba 15 %. HDP na 1 obyvatele dosahuje 91,6 % průměru ČR, čímž se řadí na třetí místo za Prahu a za region soudržnosti Střední Čechy.



Regiony soudržnosti zřízené zákonem č. 248/2000 Sb. o podpoře regionálního rozvoje jsou totožné s územními statistickými jednotkami NUTS 2 (opatření č. OP13/99 k zavedení klasifikace územních statistických jednotek, vyhlášené v části 33/1999 Sb.).



REGIONÁLNÍ OPERAČNÍ PROGRAM NUTS 2 JIHOVÝCHOD – EVROPSKÁ ŠANCE PRO REGION

Nové programové období 2007–2013 přináší změny v regionálních operačních programech ČR. Jeden Společný regionální operační program (SROP) je nahrazen sedmi regionálními operačními programy v rámci jednotlivých regionů soudržnosti NUTS 2. Všechny činnosti spojené s řízením programu, konzultace a sběr projektů, jejich hodnocení, realizaci a kontrolu provádí Regionální rada regionu soudržnosti Jihovýchod jako řídicí orgán ROP JV.

Cílem Regionálního operačního programu NUTS 2 Jihovýchod je vytvoření podmínek pro efektivní využívání rozvojového potenciálu regionu soudržnosti Jihovýchod prostřednictvím komplexního zlepšení dopravní dostupnosti, rozvoje cestovního ruchu a zkvalitňování podmínek pro život obyvatel ve městech a na venkově.

Specifické cíle ROP JV:

- zkvalitnit dopravní dostupnost a dopravní obslužnost území při respektování ochrany životního prostředí;
- zvýšit účast udržitelného cestovního ruchu na hospodářské prosperitě regionu;
- zkvalitnit podmínky pro život obyvatel ve městech a na venkově.

Prioritní osy a oblasti podpory Regionálního operačního programu NUTS 2 Jihovýchod

Na základě analýzy ekonomické a sociální situace, po vyhodnocení dosavadních zkušeností s realizací programů v předchozích obdobích a v souladu s klíčovými strategickými programovými dokumenty politiky hospodářské a sociální soudržnosti byly stanoveny tři prioritní osy: doprava, cestovní ruch a rozvoj měst a venkova (podrobněji viz přílohy).

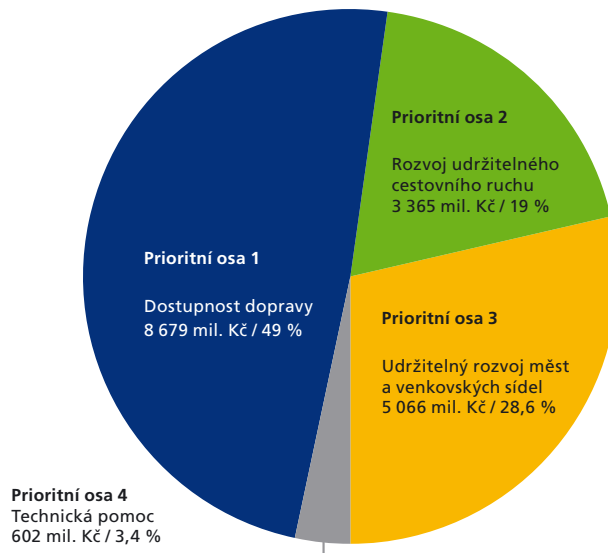
Čtvrtá prioritní osa – Technická pomoc – slouží k finančnímu zajištění aktivit spojených s řízením programu, výběrem projektů, monitoringem projektů a programu, zpracováním studií a analýz, s propagací programu, s poskytováním asistence a metodické pomoci potenciálním předkladatelům projektů, s přípravou a realizací projektů vzdělávacích programů apod.

Prioritní osy rozdělují operační program na logické celky a ty jsou dále konkretizovány prostřednictvím tzv. oblastí podpory vymezujících, jaké typy projektů mohou být v rámci příslušné prioritní osy podpořeny.



STRUKTURA ROP JIHOVÝCHOD

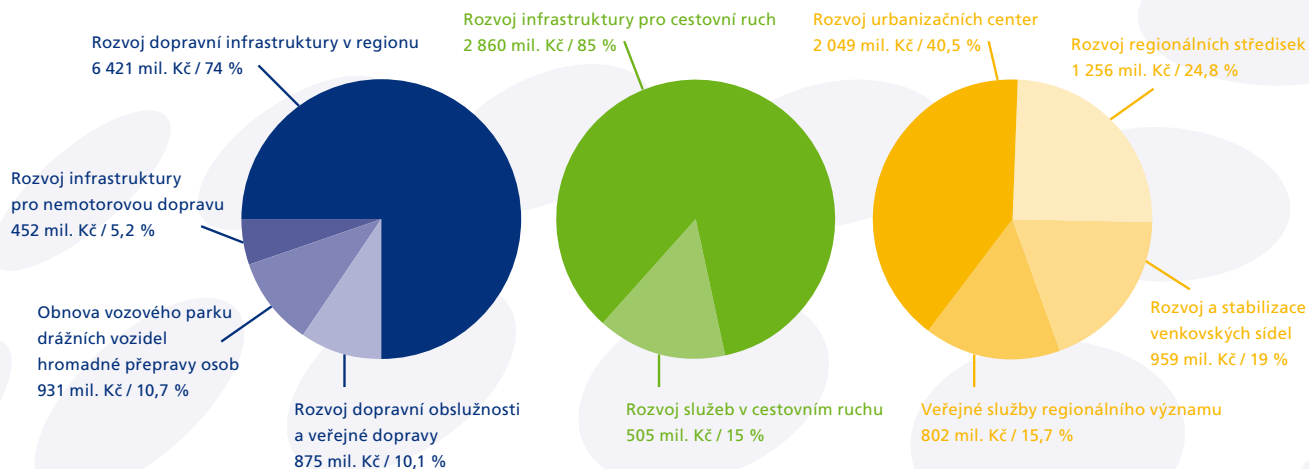
kurz 1 EUR = 25,143 Kč



Prioritní osa 1
Dostupnost dopravy

Prioritní osa 2
Rozvoj udržitelného cestovního ruchu

Prioritní osa 3
Udržitelný rozvoj měst a venkovských sídel





JAK JE ROP JIHOVÝCHOD FINANCOVÁN?

ROP JV je financován z Evropského fondu pro regionální rozvoj (ERDF). Na regionální operační programy cíle Konvergence je z fondů EU vyčleněno 4,6 mld. EUR (cca 115 mld. Kč), z toho Regionální operační program NUTS 2 Jihovýchod (ROP JV) bude disponovat částkou 704,45 mil. EUR (cca 17,7 mld. Kč), což činí přibližně 2,64 % veškerých prostředků určených z fondů EU pro Českou republiku. Bude-li dostatek kvalitních projektů, získají oba kraje v novém programovém období 2007–2013 prostřednictvím ROP JV z Evropské unie každým rokem průměrně 2,5 miliardy korun. To je přibližně šestkrát více, než činily finanční prostředky ze Společného regionálního programu (SROP) v předchozím zkráceném programovém období 2004–2006. Z českých veřejných zdrojů má být navíc financování programu navýšeno o dalších 124,31 mil. EUR.

ROP JV – finanční alokace z ERDF na 7 let a průměrně na 1 rok

Priority	P1 Doprava	P2 Cestovní ruch	P3 Rozvoj sídel	P4 Technická pomoc	Celkem
	49 %	19 %	28,6 %	3,4 %	100 %
7 let	8 679 mil. Kč	3 365 mil. Kč	5 066 mil. Kč	602 mil. Kč	17 712 mil. Kč
1 rok průměrně	1 240 mil. Kč	480 mil. Kč	724 mil. Kč	86 mil. Kč	2 530 mil. Kč

Kdo může žádat o podporu?

Kraje, obce, svazky obcí, organizace zřizované nebo zakládáné kraji či obcemi, provozovatelé dráhy, nestátní neziskové organizace, malí a střední podnikatelé a další.

Kompletní znění ROP JV je k dispozici na internetových stránkách www.jihovychod.cz.



KDO VÁM PORADÍ S CELÝM PROCESEM OD VYPRACOVÁNÍ ŽÁDOSTI AŽ PO REALIZACI PROJEKTU?

Regionální rada regionu soudržnosti Jihovýchod

Regionální rada regionu soudržnosti Jihovýchod je řídicím orgánem ROP JV. Byla zřízena zákonem č. 248/2000 Sb. o podpoře regionálního rozvoje v červenci 2006 jako implementační agentura ROP JV.

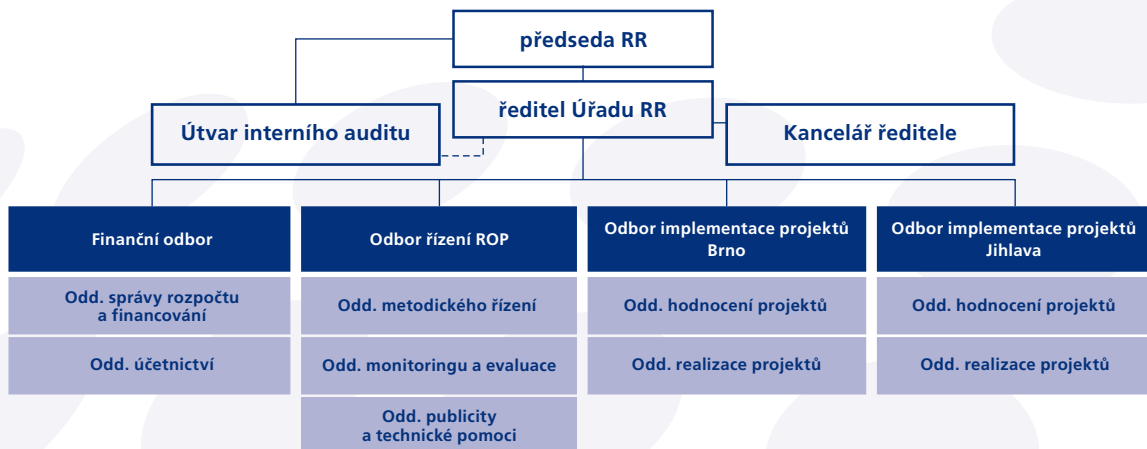
Orgány Regionální rady:

- Předseda
- Výbor (8 zastupitelů z každého kraje)
- Úřad Regionální rady

Proces schvalování projektů – nastavení postupů, konzultace a hodnocení projektů podle hodnotících kritérií provádí Úřad Regionální rady a předává seznam zhodnocených projektů Výboru Regionální rady ke schválení. Kontrolu realizace projektů, vyúčtování, platby, monitoring a evaluace provádí opět Úřad Regionální rady.

Základním předpokladem pro efektivní využití finančních prostředků (kromě kvalitních projektů) je fungující, jednoduchá a přehledná implementační struktura. Za tímto účelem byla zřízena územní pracoviště v obou statutárních městech regionu soudržnosti Jihovýchod.

Organizační struktura Úřadu Regionální rady





JSTE ŽADATELÉ O DOTACI?

Úspěšná cesta projektu

aneb Co vás čeká při vypracovávání žádosti o prostředky z ROP JV

1. Formulace projektového záměru. Projektový záměr obsahuje odpovědi na základní otázky týkající se projektu – kdo, co, jak, kdy, kde a za kolik má v plánu realizovat.
2. Konzultace na Úřadu Regionální rady Jihovýchod – oddělení hodnocení projektů v Brně nebo v Jihlavě. Při konzultacích projektového záměru pracovníci úřadu poskytnou veškeré informace vztahující se k projektovému cyklu.
3. Sepsání projektové žádosti a doložení požadovaných příloh.
4. Předání dokumentů na Úřad Regionální rady Jihovýchod v termínu specifikovaném v textu výzvy k podání žádostí.
5. Začátek realizace projektu. Realizaci projektu lze začít dříve, než obdržíte výsledek hodnocení projektu. V případě, že váš projekt schválen nebude, náklady na provedené investice samozřejmě nesete sami.
6. Oznámení o vyhodnocení projektu do oficiálně stanoveného termínu pro vyhodnocení žádostí.
7. Oslava vašeho úspěchu po schválení vaší žádosti.
8. Pro informace o realizační části projektového cyklu jsou k dispozici pracovníci oddělení realizace projektů Úřadu Regionální rady Jihovýchod.
9. Předávání zpráv o průběhu realizace projektu a účetních dokladů k proplacení výdajů. Proplácení vašich výdajů probíhá průběžně v přibližně tří měsíčních intervalech.
10. Nezapomínejte na řádnou publicitu projektu, mělo by být zřejmé, že projekt je financován z evropských prostředků. Všechny záležitosti k této problematice se dozvíte od pracovníků oddělení publicity a technické pomoci Úřadu Regionální rady Jihovýchod.
11. Předání závěrečné zprávy o realizaci projektu.
12. Ukončení projektu jak věcně, tak i finančně a myšlenky na další projektový záměr.

Příprava projektů může být během na dlouhou trať. Pokud je u projektu vyžadováno územní rozhodnutí, musí v době podání projektu nabýt právní moci. Před podáním žádosti o dotaci z Regionálního operačního programu musí být zažádáno o stavební povolení. K žádosti je třeba dodat také projektovou dokumentaci v takovém rozsahu, který je vyžadován k žádosti o stavební povolení, výkaz výměr a položkový rozpočet. Míra podrobnosti těchto příloh je vyžadována kvůli porovnávání stejně připravených projektů při hodnocení žádostí o dotaci a posuzování tzv. způsobilých výdajů projektu. Regionální operační program je plánován na sedmileté období, a proto i ti méně připravení se nemusí obávat, že nebudou moci podat svoji žádost. Předpokládá se, že výzvy k podávání žádostí o dotaci budou probíhat třikrát ročně, až do vyčerpání finanční alokace určené pro dané období.



HODNOCENÍ PROJEKTŮ

1. Systém hodnocení projektů

- a. hodnocení probíhá podle hodnotících kritérií, která jsou zveřejněna na internetových stránkách www.jihovychod.cz;
- b. k hodnocení projektu do 50 mil. Kč může být přizván externí hodnotitel; posudek technické části projektu nad 50 mil. Kč celkových nákladů provádí expertní hodnotitel, u projektů nad 100 mil. Kč celkových nákladů provádí dva expertní hodnotitelé;
- c. hodnotí se pomocí bodů, nejvyšší možný počet je 100.

2. Hodnotí se

- a. finanční zdraví a zkušenosti žadatele;
- b. kvalita a proveditelnost projektu;
- c. potřeba a udržitelnost projektu;
- d. management;
- e. horizontální kritéria (udržitelný rozvoj, rovné příležitosti, příp. rozvoj informační společnosti).

3. Schvalování projektů

- a. projekty konzultují, sbírají a následně hodnotí pracovníci Úřadu Regionální rady ve spolupráci s expertními hodnotiteli;
- b. expertní hodnotitelé jsou vybráni podle zkušeností v příslušném oboru (dopravní stavby, pozemní stavby, finanční analýzy, atd.) před vyhlášením výzvy k podávání projektů na základě veřejné výzvy, všichni expertní hodnotitelé projdou školením k hodnocení na Úřadu Regionální rady;
- c. vždy hodnotí minimálně dva pracovníci Úřadu Regionální rady – tzv. „kontrola čtyř očí“;
- d. Úřad Regionální rady předkládá seznam zhodnocených projektů seřazených podle bodového hodnocení ke schválení Výboru Regionální rady;
- e. Výbor Regionální rady schvaluje minimální bodovou hranici, nad kterou jsou projekty schváleny.



Kde podat žádost?

Úřad Regionální rady regionu soudržnosti Jihovýchod
Kounicova 13, 602 00 Brno
tel.: 532 193 511
e-mail: dotaz@jihovychod.cz

Regionální pracoviště Jihlava:
Úřad Regionální rady regionu soudržnosti Jihovýchod
Odbor implementace projektů Jihlava
Žižkova 89, 586 01 Jihlava
tel.: 532 193 601
e-mail: dotaz@jihovychod.cz

BYL VÁŠ PROJEKT SCHVÁLEN?

Jste příjemci dotace!

Gratulujeme!

V kontaktu budeme i nadále.

Regionální rada vám poradí

- se splněním požadavků kladených na publicitu každého projektu;
- s financováním projektu;
- s úspěšnou realizací projektu.





ZÁVĚREČNÉ SLOVO ŘEDITELKY ÚŘADU REGIONÁLNÍ RADY REGIONU SOUDRŽNOSTI JIHOVÝCHOD MARTY SARGÁNKOVÉ

Regionální operační program NUTS 2 Jihovýchod je novou příležitostí pro rozvoj regionu. Přináší do regionu Jihovýchod především podporu pro investiční projekty. Velkou roli po celé programové období 2007–2013 bude sehrávat i Úřad Regionální rady regionu soudržnosti Jihovýchod jako součást implementační struktury Regionální rady Jihovýchod. Jsme si vědomi svého zodpovědného úkolu.

Od července 2006 se Regionální rada Jihovýchod snaží připravit pro potenciální žadatele z ROP co nejkvalitnější strukturu, která by jim zabezpečila jednoduchý a srozumitelný přístup k informacím, jasné a ne příliš komplikované podmínky při podání a realizaci projektu a zvláště pak aktivní a vstřícný přístup ze strany zaměstnanců Regionální rady. Takový úkol není jednoduchý. Přesto lze konstatovat, že nový systém řízení ROP bude výjimečný z pohledu žadatele zvláště proto, že veškeré činnosti spojené s Regionálním operačním programem pro něj bude zajišťovat jediná instituce. Jeho projekt budou od fáze příprav až po realizaci a kontrolu po ukončení provázet stejní lidé. Žadatel nebude odkázán na několik informačně neprovázaných institucí, Regionální rada Jihovýchod mu zabezpečí veškerý servis a pomoc. Tento systém je orientován na potřeby regionu soudržnosti a individuálních žadatelů, je budován na základě zkušeností z minulého programového období a vytvoří co nepříznivější podmínky pro rozvoj regionu a co nejefektivnější využití prostředků ze strukturálních fondů a českých veřejných i soukromých zdrojů.

O všech novinkách týkajících se ROP JV vás budeme pravidelně a v co nejkratším termínu informovat, a to především prostřednictvím našich webových stránek. Pro další dotazy jsme vám rádi k dispozici na Úřadu Regionální rady Jihovýchod.

Mgr. Marta Sargánková

Informační brožuru Regionální operační program Jihovýchod vydala Regionální rada regionu soudržnosti Jihovýchod jako svou první publikaci v květnu 2007 a aktualizované vydání v říjnu 2008. Brožura je spolufinancována Evropskou unií – Evropským fondem pro regionální rozvoj
Fotografie Vojtěch V. Sláma
Neprodejná publikace

Regionální rada regionu soudržnosti Jihovýchod

Kounicova 13, 602 00 Brno

tel.: 532 193 511

e-mail: info@jihovychod.cz

www.jihovychod.cz

Regionální pracoviště Jihlava:

Úřad Regionální rady regionu soudržnosti Jihovýchod

Odbor implementace projektů

Žižkova 89, 586 01 Jihlava

tel.: 532 193 601

e-mail: info@jihovychod.cz

www.jihovychod.cz

Regionální rada regionu soudržnosti Jihovýchod
Kounicova 13, 602 00 Brno
tel.: 532 193 511
e-mail: info@jihovychod.cz
www.jihovychod.cz

