

KONFERENCE  
**VIZE2015**





Regionální operační program Jihovýchod – evropská šance pro region

# VIZE2015

2. ROČNÍK KONFERENCE O REALIZACI ROP JIHOVÝCHOD, TENTOKRÁT NA TÉMA VÝZVY  
A SPECIFIKA ROZVOJE REGIONU JIHOVÝCHOD PRO NADCHÁZEJÍCÍ ROKY

*„Budoucnost patří těm, kdo věří svým krásným snům.“*

Anna Eleanor Rooseveltová

**Konferenci pořádá Regionální rada Jihovýchod za podpory Evropského fondu pro regionální rozvoj**

**DNE 12. LISTOPADU 2008  
V KONGRESOVÉM SÁLE INTERHOTELU VORONĚŽ BRNO, KŘÍŽKOVSKÉHO 47**







## TÉMA

Kam směřuje rozvoj regionu v horizontu roku 2015? Evropské fondy znamenají pro region jižní Moravy a Vysočiny velkou příležitost pro rozvoj infrastruktury i společnosti. V minulém dotačním období a v průběhu posledních dvou let jsme získali zkušenosti, jak postupovat v čerpání strukturálních fondů, a nyní nám více času zbývá na přemýšlení o zvolené strategii a efektivitě čerpaných prostředků. Máme dobrý směr?

## CÍL

Konference Vize 2015 si klade za cíl poskytnout názorovou platformu odborníkům z regionu i mimo něj a odpovědět na základní otázku: Kam směřuje rozvoj regionu Jihovýchod? Ve třech panelových diskusích, sestavených podle prioritních os Regionálního operačního programu Jihovýchod, budou odborníci diskutovat na téma dopravy, cestovního ruchu a rozvoje měst a venkova. Z jednotlivých panelových diskusí vzejdou tři memoranda, která napomohou klíčovým představitelům z řad politické, úřední i veřejné sféry sjednotit myšlenky a vnímat priority a hrozby budoucnosti shodným způsobem.

## PROGRAM KONFERENCE

08:00 – 09:00	registrace účastníků
09:00 – 10:00	úvodní plenární zasedání – slavnostní zahájení
10:30 – 12:30	souběžně probíhající tři panelové diskuse (Doprava – Cestovní ruch – Rozvoj měst a venkova)
12:30 – 13:30	polední přestávka
13:30 – 14:15	pokračování tří panelových diskusí a vytvoření memorand každého panelu
14:30 – 15:30	závěrečné plenární zasedání – společná prezentace memorand

## VÝSTAVA

Mimo hlavní program bude ve foyer Interhotelu Voroněž vystavena přehlídka některých úspěšných projektů podpořených Evropským fondem pro regionální rozvoj prostřednictvím Regionálního operačního programu Jihovýchod

## HOSTÉ PLENÁRNÍHO ZASEDÁNÍ

**Mr Jack Engwegen**  
**Ing. Daniel Braun, M. A.**

Evropská komise, vedoucí sekce pro Českou republiku  
Ministerstvo pro místní rozvoj, ředitel odboru řízení a koordinace Národního strategického referenčního rámce

**RNDr. Miloš Vystrčil**  
**Ing. Milan Venclík**

předseda Regionální rady Jihovýchod a hejtman kraje Vysočina  
člen Výboru Regionální rady Jihovýchod a 1. náměstek hejtmana Jihomoravského kraje

**Ing. Jaroslav Pospíšil**  
**Ing. Václav Kodet**

člen Výboru Regionální rady Jihovýchod a radní Jihomoravského kraje  
člen Výboru Regionální rady Jihovýchod a náměstek hejtmana kraje Vysočina pro oblast dopravy a lesního hospodářství

**Ing. Marie Černá**

členka Výboru Regionální rady Jihovýchod a náměstkyně hejtmana kraje Vysočina pro oblast regionálního rozvoje

**Mgr. Marta Sargánková**

ředitelka Úřadu Regionální rady Jihovýchod

### Profily hostů



**Jack Engwegen**  
Evropská komise, vedoucí sekce pro Českou republiku

Působil na pozici vedoucího jednotky pro Velkou Británii a Irsko a má předchozí dlouholeté zkušenosti s regionální politikou v rámci Generálního ředitelství (DG Regio).



**Ing. Daniel Braun, M. A.**

Ministerstvo pro místní rozvoj, ředitel odboru řízení a koordinace Národního strategického referenčního rámce

Vystudoval Vysokou školu ekonomickou v Praze a Středoevropskou univerzitu v Budapešti. Od roku 2003 pracoval ve společnosti Deloitte v oblasti poradenství ve strukturálních fondech EU. V roce 2007 nastoupil na Ministerstvo pro místní rozvoj ČR, kde se podílel na vyjednávání Národního strategického referenčního rámce. Od konce roku 2007 je ředitelem odboru řízení a koordinace Národního strategického referenčního rámce na tomto ministerstvu, v Národním orgánu pro koordinaci, který zastřešuje všechny operační programy a je hlavním partnerem pro Evropskou komisi.

# PANELOVÉ DISKUSE

## DOPRAVA

### Teze

Která oblast nejvýznamněji přispěje k základnímu cíli Regionálního operačního programu Jihovýchod: vytvoření podmínek pro efektivní využívání rozvojového potenciálu regionu?

### Jak se v existujícím systému podpory z ROP Jihovýchod dají věci zlepšit?

- **Vedou lepší silnice k rozvoji regionu?**

Zvýší se při zlepšení silnic i intenzita dopravy?

Jaká je udržitelnost kvalitního stavu silnice?

Zlepšená dopravní dostupnost posílí mobilitu, ale jaký rozsah dopravy je společensky žádoucí?

Podpoří lepší silnice strategii rozvoje kraje v oblasti inovací?

Doprava, její externality, a udržitelná mobilita na vnitřním trhu.

Mají být územní plány ochranou před logistickými centry?

Kamionová doprava, mýtné a vztah ke krajským silnicím.

Je kvalitní napojení na síť TEN-T pro region příležitostí nebo rizikem?

- **Integrovaná veřejná hromadná doprava jako konkurence individuální dopravě?**

Co rozhodne pro volbu veřejného dopravního prostředku?

Opravdu preferujeme vozidla Integrovaného dopravního systému (IDS) před automobily, například samostatnými jízdními pruhy, předností na řízených křižovatkách atd.?

Jsou na Jihovýchodě dostupné doplňkové služby k Integrovanému dopravnímu systému ve vztahu k individuální dopravě, zejména systémy P + R? (Systém P + R (park and ride) prostřednictvím záchytných parkovišť umožňuje kombinovat cestu osobním automobilem ve vnějším pásmu města s prostředkem městské hromadné dopravy.)

Je možné omezit počet parkovacích míst v centru (bez inflace výjimek), a tím posílit roli městské hromadné dopravy?

Moderátor: **Martin Moravec**, vedoucí redaktor Magazínu MF Dnes



## Klíčoví mluvčí

<b>prof. Ing. Petr Moos, CSc.</b>	České vysoké učení technické Praha, děkan Fakulty dopravní
<b>doc. Ing. Petr Jůza, CSc.</b>	Vysoké učení technické v Brně, Fakulta stavební, vědecký pracovník Ústavu pozemních komunikací
<b>Ing. Václav Kodet</b>	náměstek hejtmána kraje Vysočina pro oblast dopravy a lesního hospodářství
<b>Ing. Jaroslav Pospíšil</b>	radní Jihomoravského kraje pro oblast dopravy
<b>Ing. Luděk Malíš</b>	PavEx Consulting, ředitel
<b>Ing. Jaromír Holec</b>	KORDIS JMK, ředitel

## Profily klíčových mluvčích



**prof. Ing. Petr Moos, CSc.**

České vysoké učení technické Praha, děkan Fakulty dopravní  
(narozen 1946 v Praze)

Vystudoval České vysoké učení technické v Praze, působil na různých vysokých školách, od roku 1994 děkan Fakulty dopravní ČVUT, v roce 1998 ministr dopravy a spojů České republiky, od roku 2000 proděkan pro vědeckou a výzkumnou činnost Fakulty dopravní ČVUT. V roce 2007 působil ve vládou jmenovaném týmu pro vyjednávání Národního strategického referenčního rámce. Vedoucí Ústavu informatiky a telekomunikací na Fakultě dopravní. Člen vědeckých rad několika fakult v Česku. V zahraničí působí jako místopředseda Výboru EURINEX (sít 68 evropských univerzitních a rezortních výzkumných pracovišť). Zabývá se inženýrskou informatikou, telekomunikacemi, telematikou a dopravní politikou.

Je autorem nebo spoluautorem více jak 120 odborných článků a referátů na mezinárodních konferencích, čtyř monografií a více jak deseti učebních skript.



**doc. Ing. Petr Jůza, CSc.**

Vysoké učení technické v Brně, Fakulta stavební, vědecký pracovník Ústavu pozemních komunikací (narozen 1943 v Brně)

Vystudoval Vysoké učení technické v Brně, obor Konstrukce a dopravní stavby, specializace betonové mosty. Po skončení vysoké školy pracoval více jak deset roků u silničního podniku v různých funkcích (stavbyvedoucí, příprava výroby, vedoucí technického rozvoje). V posledních desetiletích pak byl pedagogickým pracovníkem Katedry dopravních staveb, dnes Ústavu pozemních komunikací VUT Brno FAST, kde byla a je jeho práce zaměřena přednostně na projektování a stavbu pozemních komunikací. Podílel se jako řešitel nebo spoluřešitel na celé řadě výzkumných úkolů, v posledním období zaměřených zejména na bezpečnost silniční dopravy a technologii výstavby pozemních komunikací. Je soudním znalcem v oboru stavebnictví – odvětví dopravních staveb. Kromě cca 200 znaleckých posudků je autorem desítek expertních a odborných posudků jak v odvětví dopravních staveb, tak i v odvětví dopravy a dopravního inženýrství. Spolupodílel se na posuzování a na tvorbě nových nebo revidovaných českých norem, zejména v oblasti projektování dopravních staveb.



**Ing. Václav Kodet**

náměstek hejtmana kraje Vysočina pro oblast dopravy a lesního hospodářství  
(narozen 1958 v Malém Beranově)

Vystudoval Lesnickou fakultu na Vysoké škole zemědělské v Brně. Po studiích pracoval do roku 1991 v podniku Jihomoravské státní lesy, Lesním závodě Jihlava jako technik. Od roku 1991 byl zaměstnán na Městském úřadě v Jihlavě jako správce městských lesů. Po vzniku organizace Správa městských lesů Jihlava v roce 1992 stál v čele této organizace jako ředitel do roku 2004. Od vzniku kraje Vysočina roku 2001 působil jako člen Rady kraje.

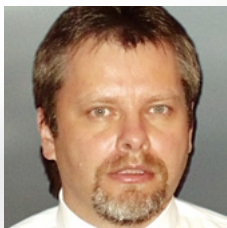


**Ing. Jaroslav Pospíšil**

radní Jihomoravského kraje pro oblast dopravy

Po studiu na Vysoké škole báňské v Ostravě pracoval jako technický pracovník a vedoucí odboru přípravy výroby ve firmě zabývající se výrobou stavebních hmot a jako technik ve stavební firmě. Od roku 1994 vykonával šest let funkci místostarosty Veselí nad Moravou. Během tohoto období se setkal s přípravou a realizací projektů v rámci programů Phare CBC, Ecos Overture.

V současné době (od roku 2000) je členem Rady Jihomoravského kraje. Podílel se na přípravě a realizaci projektů převážně infrastrukturních v rámci programů Phare 2003, Phare CBC, SROP, Interreg IIIA Česká republika – Slovenská republika nebo Česká republika – Rakousko, v současnosti Regionálního operačního programu Jihovýchod, Přeshraniční spolupráce Česká republika – Slovenská republika a Česká republika – Rakousko.



**Ing. Luděk Malíš**  
ředitel společnosti PavEx Consulting  
(narozen 1964 v Brně)

**Vzdělání:** Vysoké učení technické v Brně, Fakulta stavební, obor konstrukce a dopravní stavby.  
Hlavní kvalifikace: sběr dat o vozovkách, jejich správa a analýzy, diagnostika vozovek, měření únosnosti vozovek, navrhování údržby a oprav vozovek, systémy hospodaření s vozovkou, technicko-ekonomické posuzování staveb a oprav vozovek.

**Zahraníční praxe:** Dánsko (1991) – Manažerský program VMP PMS – zavedení, správa a aplikace

**Odborná praxe:** technický a vývojový pracovník ve společnosti Silniční vývoj

**Soukromá činnost:** diagnostika vozovek, odborné posudky, konzultační činnost

**PavEx Consulting, s.r.o.** – ředitel – zavedení a správa SHV, sběr dat, sledování a diagnostika vozovek, spolupráce na zpracování TP 77, TP87, TP82, odborné posudky, konzultace a školení

**Jiné:**

- Spolupráce na výzkumných projektech týkajících se vlivu stavu vozovek na míru nehodovosti
- Zpracování studie proveditelnosti zavedení systémů pro hospodaření s vozovkou v ČR pro ŘSD

**Reference:**

- Zavedení systému hospodaření s vozovkou MSHV pro 72 SÚS na základě výběrového řízení ŘSD ČR v roce 1995
- Sběr a zpracování dat porušení vozovek pro použití v systému MSHV – ročně cca 3000-5000 km
- Zpracování plánů údržby a oprav vozovek pro okresní i krajskou úroveň v osmi krajích
- Diagnostika vozovek – posouzení povrchových vlastností a únosnosti – ročně cca 200 km pro ŘSD ČR, krajské a okresní správy silnic, projektanty a dodavatele.
- Diagnostika vojenský letišť (16 letišť ve správě MO ČR – projekt pro NATO) a civilních letišť (Ostrava-Mošnov, Praha-Ruzyně)





**Ing. Jaromír Holec**  
ředitel společnosti KORDIS JMK

Absolvent Vysokého učení technického v Brně, Fakulty stavební, obor Konstrukce a dopravní stavby, specializace Silniční a městské dopravní inženýrství.

Dopravně inženýrská organizace města Brna – zpracování dopravněinženýrských projektů a investorské činnosti v rámci realizace dopravních staveb na území města Brna.

Dopravní podnik města Brna – útvar investičního náměstka.

Soukromý sektor – oblast stavebních investic a provozování staveb.

Ředitel společnosti KORDIS JMK spol. s r.o. (KORDIS) – podíl na zahájení činností společnosti založené Jihomoravským krajem a Statutárním městem Brnem – organizování veřejné dopravy systémem vzájemné integrace jednotlivých druhů doprav.

Integrovaný dopravní systém Jihomoravského kraje (IDS JMK) se rozvíjí postupně na celém území kraje po jednotlivých etapách. Pro každou etapu je zpracován komplexní projekt projednávaný samosprávami dotčených obcí a měst a schvalovaný v Zastupitelstvu Jihomoravského kraje, více na [www.kordis.cz](http://www.kordis.cz). Souběžně s činnostmi souvisejícími s rozvojem a provozováním systému IDS JMK byly ze strany KORDIS iniciovány dva projekty v rámci programu SROP v celkové výši cca 150 milionů korun. V rámci těchto projektů bylo vybudováno deset přestupních terminálů pro veřejnou dopravu, zajištěno dovybavení několika stovek zastávek pro cestující, vybudován Centrální dispečink IDS JMK, systém elektronických informačních panelů osazených na 22 přestupních terminálech. Obdobné projekty připravuje společnost KORDIS rovněž v současné době v rámci ROP Jihovýchod.

## CESTOVNÍ RUCH

### Teze

- **Může být cestovní ruch tahounem rozvoje regionu?**

Pomáhají strategie formulované veřejným sektorem rozvoji cestovního ruchu?

Co Jihovýchodu chybí?

Je vhodné cestovní ruch na Jihovýchodě integrovat?

Jaká úroveň je vhodná na Jihovýchodě – oblasti, kraje, mikroregiony?

Jsou národní a regionální strategie cestovního ruchu připraveny na jeho integraci? Může integrace řešit sezonnost některých forem cestovního ruchu?

- **Specializace nabídky produktů cestovního ruchu – výhoda nebo neprozíravost?**

Jaké formy cestovního ruchu jsou na Jihovýchodě dlouhodobě konkurenceschopné?

Cestovní ruch a kulturní dědictví (např. památky UNESCO) – jde o udržitelné partnerství?

Zpřístupnit významné památky ještě více veřejnosti nebo je spíše konzervovat? (Možné je například porovnání přístupu k turistickému využití památek J. B. Santini-Aichela – poutního chrámu ve Křtinách a poutního kostela sv. Jana Nepomuckého na Zelené hoře.)

Je vhodná specializace na konkrétní skupiny návštěvníků nebo konkrétní formu cestovního ruchu? Na které? Budou mít atraktivitu dostatečné zázemí a spádovost?

- **Jak zlepšit spolupráci privátního a veřejného sektoru v oblasti cestovního ruchu?**

Je možné strategický projekt v oblasti cestovního ruchu postavit výhradně ze soukromých (českých) zdrojů?

Jaká je vhodná forma příspěvku veřejného sektoru do takového partnerství?

Co alternativa partnerství veřejného a soukromého sektoru (PPP = Public Private Partnerships)?

Je třeba regulovat turistický ruch? Jak?

Jsou existující strategie pro tento aspekt dostatečné?

Existuje segment trhu v cestovním ruchu či oblast na Jihovýchodě, kde podpora z veřejných prostředků (ve výši 40–60 %) nenaruší hospodářskou soutěž?

Existuje dostatečná koordinace strategických intervencí na národní úrovni? Je potřebná?

Moderátorka: **Jolana Voldánová**

## Klíčová mluvčí

**RNDr. Jiří Vystoupil, CSc.**

Masarykova univerzita, Ekonomicko-správní fakulta, Katedra regionální ekonomie a správy

**Ing. Milan Venclík**

člen Výboru Regionální rady Jihovýchod a 1. náměstek hejtmána Jihomoravského kraje

**Ing. Marie Černá**

členka Výboru Regionální rady Jihovýchod a náměstkyně hejtmána kraje Vysočina pro oblast regionálního rozvoje

**Ing. Helena Pískovská**

čestná prezidentka představenstva Svazu obchodu a cestovního ruchu České republiky

**RNDr. Ing. Martin Černý, MBA**

Krajský úřad kraje Vysočina, ředitel sekce pro rozvoj regionu

**Ing. Zdeňka Škarková**

ředitelka Regionální rozvojové agentury Vysočina

**Ing. Ivo Minařík**

Krajský úřad Jihomoravského kraje, vedoucí odboru regionálního rozvoje

**Mgr. Zuzana Vojtová**

ředitelka Centrály cestovního ruchu jižní Moravy

## Profily klíčových mluvčích



**RNDr. Jiří Vystoupil, CSc.**

Masarykova univerzita, Ekonomicko-správní fakulta, Katedra regionální ekonomie a správy (narozen 1951)

Povoláním geograf. Po studiích odborné geografie na Přírodovědecké fakultě Univerzity Karlovy v Praze pracoval v letech 1975–1993 v Geografickém ústavu ČSAV v Brně, po jeho zrušení pracuje od roku 1993 na Ekonomicko-správní fakultě Masarykovy univerzity v Brně na Katedře regionální ekonomie a správy. Předmětem jeho profesního zájmu je především cestovní ruch, geografie cestovního ruchu, demografie, tematická kartografie a regionální rozvoj.

### **Z vybrané publikační činnosti:**

Vystoupil, Jiří a kol.: Atlas cestovního ruchu České republiky. Praha: Ministerstvo pro místní rozvoj, 2006, 157 s.

Vystoupil, Jiří – Holešinská, Andrea – Kunc, Josef – Šauer, Martin: Metody pro tvorbu strategických a programových dokumentů cestovního ruchu. Brno: Ekonomicko-správní fakulta, Masarykova univerzita, 2007, 113 s. + přílohy.

Vystoupil, Jiří – Holešinská, Andrea – Kunc, Josef – Šauer, Martin: Návrh nové rajonizace cestovního ruchu ČR. Brno: Ekonomicko-správní fakulta, Masarykova univerzita, 2007, 98 s. + 8 mapových listů.

Vystoupil, Jiří: Státní a regionální politika cestovního ruchu – možnosti efektivnosti jeho veřejné podpory. In Viturka,



M. (ed.): The Case Study – případová studie k problémům regionálního rozvoje ČR. Brno: Ekonomicko-správní fakulta Masarykova univerzita v Brně, 2001, s. 93–123



**Ing. Milan Venclík**

člen Výboru Regionální rady Jihovýchod a 1. náměstek hejtmána Jihomoravského kraje  
(narozen 1957 v Brně)

Absolvent Vysokého učení technického v Brně. Nejprve pracoval jako technik, v roce 1992 se stal ředitelem podniku. Koncem devadesátých let dal přednost soukromému podnikání a zabýval se studiem ekonomické problematiky. Do politiky vstoupil v roce 1992 v rámci Občanského fóra, po jeho rozpadu působil jako nezávislý a v roce 1996 vstoupil do ODS. V současnosti je předsedou Regionálního sdružení ODS Jihomoravského kraje. Nejprve zastával funkci radního městské části Brno-sever, kde se posléze stal místostarostou. Ve volebním období 2000–2004 byl členem Rady Jihomoravského kraje, od roku 2004 působí jako 1. náměstek hejtmána. Věnuje se především oblasti regionálního rozvoje cestovního ruchu.



**Ing. Marie Černá**

členka Výboru Regionální rady Jihovýchod a náměstkyně hejtmána kraje Vysočina pro oblast regionálního rozvoje

Vystudovala Vysokou školu zemědělskou v Brně, obor agronomie. Působila na Českém statistickém úřadě, ve výpočetním středisku pro zemědělská družstva a na Okresní zemědělské správě. Absolvovala postgraduální studium se specializací na ekologické zemědělství. V roce 1990 založila svaz ekologických zemědělců NATURVITA. Od roku 1990 vykonávala deset let funkci místostarostky Třebíče. V roce 2000 byla zvolena do krajského zastupitelstva a do funkce náměstkyně hejtmána kraje Vysočina pro regionální rozvoj. Je členkou komise Asociace krajů pro cestovní ruch, místopředsdkyní komise Asociace krajů pro regionální rozvoj a evropské záležitosti. Publikace článků v časopisech Veřejná správa, Moderní obec, Krajské noviny.



**Ing. Helena Pískovská**

čestná prezidentka představenstva Svazu obchodu a cestovního ruchu České republiky

Vystudovala Vysokou školu ekonomickou v Bratislavě, obor vnitřní obchod. Byla dlouholetou manažerkou předních obchodních domů (Prior, K-mart, TESCO). V roce 1996 jí byl za její úspěšnou manažerskou práci udělen titul Manažerka roku. Od roku 1998 do jara 2008 působila ve funkci prezidentky Svazu obchodu a cestovního ruchu ČR, kde zastupovala podnikatele z oblasti obchodu a cestovního ruchu např. při tripartitních vyjednáváních s vládou a odbory, v Radě kvality ČR, v Hospodářské komoře ČR a různých pracovních skupinách a komisích pro rozvoj obchodu a cestovního ruchu v ČR včetně monitorovacího výboru SROP a ROP Jihovýchod.

Na jaře 2008 se stala čestnou prezidentkou Svazu obchodu a cestovního ruchu ČR a nyní se věnuje aktivitám regionálního zastoupení SOCR ČR pro Jihomoravský kraj a kraj Vysočinu.



**RNDr. Ing. Martin Černý, MBA**

Krajský úřad kraje Vysočina, ředitel sekce pro rozvoj regionu

V letech 2001–2002 se zabýval vyhodnocováním finančních výkonností společností a podílel se na přípravě projektu Podnikatelský a výzkumný inkubátor financovaného z programu PHARE. Byl vedoucím projektu založení Západomoravské vysoké školy a udělení akreditací studijních oborů. Od konce roku 2002 působí na krajském úřadě kraje Vysočina, zodpovídá za oblast regionálního rozvoje a spolupracuje s OECD v otázkách strategického plánování a evaluací.



**Ing. Zdeňka Škarková**

ředitelka Regionální rozvojové agentury Vysočina

Vystudovala Vysokou školu ekonomickou v Praze, Fakultu obchodu, působila v oblasti personalistiky, marketingu a prodeje, dále ve vedoucí funkci ve firmách specializujících se na poradenství a konzultace v oblasti obchodu a marketingu, od roku 1999 je ředitelkou Regionální rozvojové agentury Vysočina, z.s.p.o.

**Konkrétní zkušenosti v oblastech:**

- poradenství a konzultace k rozvojovým záměrům měst, obcí a podnikatelských subjektů,
- zpracování projektových žádostí do evropských i českých dotačních titulů,
- řízení kanceláře Sdružení obcí Vysočiny,
- administrace Dispozičního fondu Vysočiny a Fondu malých projektů Vysočina – Dolní Rakousko,
- správy průmyslových zón kraje Vysočina (propagace, kontakt s investory, katalog průmyslových zón apod.),
- administrace FM EHP/Norska pro kraj Vysočina,
- zkušenosti s řízením projektů v oblasti značení cyklotras v kraji Vysočina,
- administrace programu Kulturní dědictví kraje Vysočina.



**Ing. Ivo Minařík**

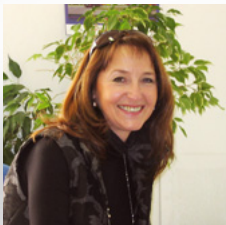
Krajský úřad Jihomoravského kraje, vedoucí odboru regionálního rozvoje

Pracuje osm let jako vedoucí odboru regionálního rozvoje Krajského úřadu Jihomoravského kraje. Před touto pozicí vykonával deset let funkci regionalisty okresu Brno – venkov.

Na Krajském úřadě Jihomoravského kraje vede tým, který připravuje a vede projednávání strategických dokumentů kraje (Strategie rozvoje Jihomoravského kraje, Program rozvoje JMK a mnoha dalších), dále koordinuje činnost spojenou s čerpáním strukturálních fondů Evropské unie v Jihomoravském kraji. Odbor regionálního rozvoje je zodpovědný za podporu malého středního podnikání, cestovního ruchu, rozvoje venkova a zemědělství.



V letech 2005 – 2008 vedl přípravu a realizaci investičních akcí spolufinancovaných z Evropských fondů, zejména výstavbu odbavovací haly Letiště Brno – Tuřany, Vědeckotechnického inkubátoru, Biotechnologického inkubátoru INBIT.



**Mgr. Zuzana Vojtová**  
ředitelka Centrály cestovního ruchu jižní Moravy

Vystudovala Filozofickou fakultu Masarykovy univerzity v Brně, obor etnografie – folkloristika. Pracovala v řadě kulturních institucí, jako odborný a organizační pracovník, později v oblasti PR a marketingu. Od roku 2002 působila na Krajském úřadě Jihomoravského kraje na oddělení cestovního ruchu. Patřila k prvním úředníkům, kteří se začali vzdělávat v oblasti dotačních možností Evropské unie a připravovali podmínky čerpání dotací v rámci SROP. Od roku 2006 je ředitelkou Centrály cestovního ruchu – Jižní Morava, z.s.p.o. (dále CCRJM). Tato organizace byla založena Jihomoravským krajem, Statutárním městem Brnem a Svazem obchodu a cestovního ruchu. Náplní CCRJM je především marketing a management cestovního ruchu turistického regionu jižní Moravy. Zásadou veškeré činnosti je spolupráce s partnery, vytváření sítě partnerů napříč veřejným i soukromým sektorem. Ve vztahu k Regionálnímu operačnímu programu Jihovýchod je Centrála cestovního ruchu jižní Moravy jedním z úspěšných žadatelů. Zuzana Vojtová konstatuje: „Není umění projekt dobře napsat, ale správně zrealizovat.“

## ROZVOJ MĚST A VENKOVSKÝCH SÍDEL

### Teze

**Jak zkvalitnit podmínky pro život obyvatel regionu Jihovýchod za 5,5 miliardy korun ve velkých městech a malých obcích?**

**Jsme nyní u rozvojové nebo záchranné strategie?**

- **Jsou regiony soudržnosti opravdu soudržné? – problematika strategií rozvoje úrovně NUTS 2 a NUTS 3.**

V současné době existují jen strategie rozvoje ČR (NUTS 0) a krajů (NUTS 3). Pomoc ze strukturálních fondů by měla řešit rozvoj NUTS 2. Je to v českých podmínkách reálné? Jsou Regionální rady vhodnou platformou na tvorbu nadregionálních (NUTS 2) strategií? (NUTS = zkratka z francouzského Nomenclature des Unites Territoriales Statistique nebo anglického Nomenclature of Units for Territorial Statistics, česky statistické územní jednotky Evropské unie, což jsou územní celky vytvořené pro statistické účely Eurostatu, statistického úřadu EU, pro porovnání ekonomických ukazatelů členských zemí EU.)

- **Lze podporou občanské vybavenosti nastartovat regionální rozvoj?**

Jaký typ občanské vybavenosti je pro rozvoj obce klíčový?

Lze se specializovat?

Dojde po zlepšení občanské vybavenosti ke zlepšení kvality života, k posílení ubytovací funkce nebo k posílení atraktivity obce pro další investice?

Nepovede selektivní podpora ke vzniku nových střediskových obcí?

Strukturální fondy jako podpora polycentrického rozvoje?

Mohou si obce dovolit pomoc ze strukturálních fondů? (Administrativní kapacita, udržitelnost, zadlužení, zátěž obecních rozpočtů...)

Mohou regionální strategie napomoci při umisťování větších projektů, například při řešení spádovosti?

Spazky obcí – účelové umělé spojenectví pro získání dotací nebo startér další spolupráce?

- **Potřebují města integrované plány?**

Může být integrovaný plán rozvoje velkoměst formou praktické realizace jejich strategií?

Od jaké velikostní úrovně města má integrovaný plán smysl?

Jaká je hierarchizace a vztah integrovaných plánů rozvoje města, územního plánu, generelů, regulačních plánů a strategií rozvoje města?

Moderátor: **Jaroslav Plesl**, zástupce šéfredaktora Lidových novin

## Klíčoví mluvčí

**doc. RNDr. Luděk Sýkora, PhD.**

**Mgr. Ondřej Mulíček, Ph.D.**

**Ing. Lumíra Kafková**

**RNDr. Miloš Vystrčil**

**Ing. Jaroslav Vymazal**

**Mgr. Martin Ander, Ph.D.**

**Dr. Ing. Marie Zezůlková**

**JUDr. Vladimír Gašpar**

Univerzita Karlova v Praze, Katedra sociální geografie a regionálního rozvoje  
Masarykova univerzita, Přírodovědecká fakulta, Geografický ústav  
Ministerstvo pro místní rozvoj, ředitelka odboru řízení operačních programů  
předseda Regionální rady Jihovýchod a hejtman kraje Vysočina  
primátor města Jihlavy  
náměstek primátora města Brna pro oblast rozvoje města  
Magistrát města Brna, vedoucí Kanceláře strategie města  
Regionální rozvojová agentura jižní Moravy, ředitel

## Profily klíčových mluvčích



**doc. RNDr. Luděk Sýkora, PhD.**

Univerzita Karlova v Praze, Katedra sociální geografie a regionálního rozvoje

Vědecko-výzkumnou činnost zaměřuje na studium problematiky velkých měst, teoretické přístupy ke studiu měst a jejich vnitřní struktury, transformaci prostorových struktur postkomunistických měst, globalizaci a její vliv na restrukturalizaci měst, rozvoj trhu s nemovitostmi a jeho vliv na proměny města, bydlení a bytovou politiku. Člen Prague Institute for Global Urban Development, European Network for Housing Research, European Studies Research Institute, redakční rady Geografiska Annaler B: Human Geography.



**Mgr. Ondřej Mulíček, Ph.D.**

Masarykova univerzita, Přírodovědecká fakulta, Geografický ústav, odborný asistent  
(narozen 1974 v Brně)

Absolvoval magisterské studium oboru geografie a kartografie na katedře geografie Přírodovědecké fakulty Masarykovy univerzity v Brně. Doktorské studium regionální geografie a regionálního rozvoje zde ukončil obhájením disertační práce Město Brno v období transformace.

Působil jako manažer rozvoje města s přímou zodpovědností za přípravu Strategického rozvojového plánu města Brna na Magistrátu města Brna (přímá účast na zpracování koncepčních dokumentů rozvoje města, expertní konzultace, vedení kulatých stolů, kontakt s veřejností, přednášková činnost).

V současné době působí jako odborný asistent na Geografickém ústavu Masarykovy univerzity v Brně, věnuje se pedagogické činnosti (vedení přednášek z humánní geografie, regionální geografie a regionálního rozvoje, geografie města, vedení diplomových a bakalářských prací) a výzkumné činnosti (analýza funkčních změn post-socialistických měst – od roku 2006 v rámci post-dok grantu GAČR; spolupráce s UK na projektech výzkumu prostorové dekoncentrace v zázemí velkých měst a segregace a s FA ČVUT na výzkumu polycentrické sídelní struktury – projekt REPUS).

Je tajemníkem Centra pro regionální rozvoj Masarykovy univerzity v Brně, zde se věnuje zpracování projektů a studií zejména pro potřeby státní správy a samosprávy (tvorba rozvojových koncepcí, socio-ekonomických a demografických analýz, hodnotících zpráv, apod.)



### Ing. Lumíra Kafková

Ministerstvo pro místní rozvoj, ředitelka odboru řízení operačních programů  
(narozena v Uherském Hradišti)

Absolvovala Vysokou školu ekonomickou v Praze, Obchodní fakultu. Účastnila se zahraničních stáží, například: Západní Balkán a EU – Rakouská národní banka, Vídeň (2004), Koordinace politik v rámci EU, Maastricht (EIPA, 2003), Ekonomický potenciál rozšířené Evropy – Rakouská národní banka, Vídeň (2003), Problematika EU (Parlament, Rada, Komise), Brusel (2001), Výroční zasedání MMF/SB a organizační aspekty – MMF/SB, Washington (1999), Zasedání MMF a Skupiny Světové banky; vytvoření dobře fungujících koordinačních systémů – MMF/SB, Washington (1998).

Na ministerstvu financí působila ve funkci zástupkyně ředitele odboru pro evropskou integraci (včetně jmenování negociátorem za volný pohyb služeb a volný pohyb kapitálu – před vstupem do EU) – problematika napříč agendou resortu, koncentrace na rozpočet EU, zástupkyně ředitele odboru pro přípravu výročních zasedání Mezinárodního měnového fondu a Světové banky (zaměření na Společný sekretariát MMF/ SB), ředitelky odboru pro přípravu výročních zasedání Mezinárodního měnového fondu a Světové banky (hlavní organizátor zasedání) a vedoucí samostatného oddělení na přípravu výročních zasedání MMF/SB.

Na ministerstvu zahraničních věcí pracovala na konzulárním oddělení (státoobčanská agenda) velvyslanectví ČSFR v SRN, na tiskovém a ekonomickém oddělení (práce s tiskem a zpracovávání ekonomických zpráv) velvyslanectví ČSSR v Japonsku.





### **RNDr. Miloš Vystrčil**

předseda Regionální rady Jihovýchod a hejtman kraje Vysočina  
(narozen 1960 v Telči)

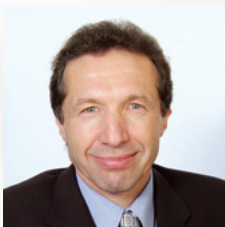
Vystudoval Přírodovědeckou fakultu Univerzity Jana Evangelisty Purkyně v Brně, obor matematika – fyzika.

Po ukončení studia působil jako učitel matematiky a fyziky na Gymnáziu v Telči.

V roce 1998 zvolen starostou Telče, další čtyřleté období působil ve funkci zástupce hejtmána kraje Vysočina, od roku 2004 je hejtmanem kraje Vysočina.

Spoluautor dvou učebních projektů, prvního výukového počítačového programu z fyziky, sbírky úloh z fyziky pro střední školy, stovky článků v regionálním tisku.

Oceněn duhovou disketou ministerstva školství, mládeže a tělovýchovy za nejlepší výukové programy a cenou rektora UJEP Brno.



### **Ing. Jaroslav Vymazal**

primátor města Jihlavy  
(narozen 1955 ve Vyškově na Moravě)

Absolvoval studium na Elektrotechnické fakultě Vysokého učení technického v Brně, kde později také úspěšně zakončil dvouleté studium na katedře pedagogiky. Po studiích působil jako učitel odborných předmětů na středních školách, později jako zástupce ředitele a ředitel školy.

V komunálních volbách, které proběhly na podzim minulého roku, byl zvolen primátorem města Jihlavy.



**Mgr. Martin Ander, Ph.D.**

náměstek primátora města Brna pro oblast rozvoje města

Profesním zaměřením matematik, statistik. Vystudoval matematiku a fyziku na Přírodovědecké fakultě Masarykovy univerzity. V roce 2005 zde úspěšně dokončil doktorát na Katedře aplikované matematiky obhajobou práce z oblasti matematického modelování v sociálních vědách.

Od roku 1993 aktivně působil v brněnských ekologických organizacích, věnoval se především otázkám ochrany zvířat, omezování znečištění a hluku z dopravy a projektům na podporu rozvoje veřejné dopravy. V letech 2003–2006 pracoval jako ředitel národní kanceláře Hnutí DUHA, jedné z největších českých ekologických organizací.

Od roku 2006 je členem Zastupitelstva města Brna, v lednu 2007 byl zvolen náměstkem primátora města Brna pro oblast rozvoje města, územního plánování a ochrany životního prostředí. Od září 2008 je místopředsedou Strany zelených.



**Dr. Ing. Marie Zezůlková**

Magistrát města Brna, vedoucí Kanceláře strategie města

Vystudovala Stavební fakultu Vysokého učení technického v Brně, následně absolvovala roční postgraduální studium na Univerzitě v Rouen ve Francii se zaměřením na politiku rozvoje měst a regionální rozvoj, poté absolvovala doktorandské postgraduální studium na Fakultě architektury Vysokého učení technického v Brně a současně na Institut Francaise d'Urbanisme de Paris rovněž ve Francii. Svoji profesní dráhu začala na Útvaru hlavního architekta, významně se podílela na založení Svazu obcí a měst jižní Moravy a Regionální rozvojové agentury jižní Moravy. Od roku 1997 se podílí na posuzování projektů financovaných z fondů Evropské unie. Od roku 2004 je vedoucí Kanceláře strategie města, odborným garantem Strategie pro Brno, členem pracovní skupiny Svazu města a obcí České republiky pro Strukturální a kohezní politiku, účastní se celé řady mezinárodních projektů, konferencí a seminářů, například Urbact, publikuje, přednáší.



### JUDr. Vladimír Gašpar

Regionální rozvojová agentura jižní Moravy, ředitel  
(narozen 1963)

Po absolvování univerzitních studií nastoupil na Federálním ministerstvu zahraničních věcí. V období 1990–1997 působil v diplomatických službách na Stálé Misii při OSN v Ženevě a v sekretariátu mezinárodní Organizace pro celosvětový zákaz chemických zbraní. Od roku 1998 pracoval na Obchodní a hospodářské komoře Brno jako projektový manažer, od 1999 působí jako ředitel Regionální rozvojové agentury jižní Moravy. Podílí se na aktivitách spojených s regionálním rozvojem a přeshraniční spoluprací jak na území Česka, tak i v zahraničí (Rakousko, Slovensko, Srbsko, Chorvatsko, Albánie).

Byl členem mnohých mezinárodních týmů pro projekty Evropské unie, jako například Phare, Interreg, CADSES apod. Působil jako externí lektor na Ekonomicko-správní fakultě Masarykovy univerzity a na Mendelově zemědělské a lesnické univerzitě v Brně. Je členem řídicích či monitorovacích výborů pro česko-rakouskou resp. česko-slovenskou přeshraniční spoluprací. Byl taktéž předsedou koordinačního výboru Regionální inovační strategie Jihomoravského kraje a podílel se na přípravě a realizaci inovačních aktivit v regionu. Aktivně se podílí na aktivitách Sdružení obcí a měst jižní Moravy (SOM JM). Od roku 2007 je předsedou České asociace regionálních agentur.

## MODERÁTOŘI PANELOVÝCH DISKUSÍ



**Martin Moravec**  
vedoucí redaktor Magazínu MF Dnes



**Jolana Voldánová**



**Jaroslav Plesl**  
zástupce šéfredaktora Lidových novin

## ORGANIZÁTOR

Regionální rada Jihovýchod je řídicí a implementační orgán Regionálního operačního programu Jihovýchod. Tento program má pro období let 2007–2013 k dispozici 704 milionů EUR z Evropského fondu pro regionální rozvoj pro převážně investiční projekty realizované v regionu Jihovýchod, tzn. v Jihomoravském kraji a v kraji Vysočina.

### **Program je rozdělen do čtyř prioritních os:**

- Dostupnost dopravy
- Rozvoj udržitelného cestovního ruchu
- Udržitelný rozvoj měst a venkovských sídel
- Technická pomoc

Zpracováno ke dni 4. listopadu 2008



Informační publikaci konference VIZE 2015 vydala Regionální rada regionu soudržnosti Jihovýchod v listopadu 2008  
Projekt je podporován Evropskou unií – Evropským fondem pro regionální rozvoj

**Regionální rada regionu soudržnosti Jihovýchod**

**Kounicova 13, 602 00 Brno**

**Tel.: 532 193 511**

**E-mail: [info@jihovychod.cz](mailto:info@jihovychod.cz)**

Regionální pracoviště Jihlava

**Úřad Regionální rady regionu soudržnosti Jihovýchod**

**odbor implementace projektů Jihlava**

**Žižkova 89, 586 01 Jihlava**

**tel.: 532 193 601**

**e-mail: [info@jihovychod.cz](mailto:info@jihovychod.cz)**

**[www.jihovychod.cz](http://www.jihovychod.cz)**



