

**KVANTIFIKAČNÍ ANALÝZA  
POTENCIÁLU CESTOVNÍHO RUCHU  
REGIONU NUTS 2 JIHOVÝCHOD**

**Brno**

**květen 2009**

**Autoři:**

**doc. RNDr. Jiří Vystoupil, CSc.** – ESF MU  
**Ing. Martin Šauer, PhD.** – ESF MU

# OBSAH

<b>1</b>	<b>STRATEGIE ROZVOJE CESTOVNÍHO RUCHU V PROGRAMOVÝCH DOKUMENTECH .....</b>	<b>4</b>
<b>2</b>	<b>POSTAVENÍ A VÝZNAM CESTOVNÍHO RUCHU V MEZIREGIONÁLNÍM SROVNÁNÍ .....</b>	<b>8</b>
<b>3</b>	<b>POTENCIÁL CESTOVNÍHO RUCHU (PŘÍRODNÍ, KULTURNĚ-HISTORICKÝ, INFRASTRUKTURNÍ) .....</b>	<b>13</b>
3.1	JIHOMORAVSKÝ KRAJ .....	13
3.2	KRAJ VYSOČINA .....	15
<b>4</b>	<b>HLAVNÍ FORMY CESTOVNÍHO RUCHU .....</b>	<b>18</b>
4.1	JIHOMORAVSKÝ KRAJ .....	20
4.2	KRAJ VYSOČINA .....	25
<b>5</b>	<b>STŘEDISKA CESTOVNÍHO RUCHU, JEJICH VÝZNAMNOST A FUNKČNÍ TYPOLOGIE ....</b>	<b>29</b>
5.1	JIHOMORAVSKÝ KRAJ .....	30
5.2	KRAJ VYSOČINA .....	36
<b>6</b>	<b>DOSAVADNÍ PODPORA PROJEKTŮ CESTOVNÍHO RUCHU V RÁMCI ROP NUTS JIHOVÝCHOD VE SROVNÁNÍ STRATEGICKÝCH OBLASTÍ CESTOVNÍHO RUCHU .....</b>	<b>41</b>
6.1	JIHOMORAVSKÝ KRAJ .....	42
6.1.1	<i>Druhá skladba projektů .....</i>	<i>42</i>
6.1.2	<i>Orientace podpory projektů podle významu středisek cestovního ruchu .....</i>	<i>44</i>
6.2	KRAJ VYSOČINA .....	44
6.2.1	<i>Druhá skladba projektů .....</i>	<i>44</i>
6.2.2	<i>Orientace podpory projektů podle významu středisek cestovního ruchu .....</i>	<i>45</i>
<b>7</b>	<b>NÁVRHY A DOPORUČENÍ PRO VÝBĚR STRATEGICKÝCH PROJEKTŮ .....</b>	<b>53</b>
<b>8</b>	<b>POUŽITÁ LITERATURA A PRAMENY .....</b>	<b>55</b>

# 1 Strategie rozvoje cestovního ruchu v programových dokumentech

V této kapitole jsou stručně analyzovány základní strategické programové dokumenty rozvoje cestovního ruchu národní úrovně, ROP NUTS 2 Jihovýchod a Jihomoravského kraje a kraje Vysočina. Cílem srovnání je stanovit, resp. zdůraznit strategické oblasti podpory cestovního ruchu a v následující kapitole porovnat zjištěná fakta s dosavadní orientací podpory projektů cestovního ruchu v rámci ROP NUTS 2 Jihovýchod.

První srovnání strategie rozvoje cestovního ruchu představuje Konceptce státní politiky České republiky na období 2007-2013. Na tomto místě uvádíme její klíčová schémata, tedy zejména rozvojové priority a opatření na národní úrovni.

<b>Priorita 1: Konkurenceschopnost národních a regionálních produktů cestovního ruchu</b>
Opatření 1: Tvorba nosných národních a nadnárodních produktů cestovního ruchu
Opatření 2: Tvorba specifických regionálních produktů cestovního ruchu
<b>Priorita 2: Rozšiřování a zkvalitňování infrastruktury a služeb cestovního ruchu</b>
Opatření 1: Rekonstrukce a výstavba kvalitní základní a doprovodné infrastruktury cestovního ruchu
Opatření 2: Rekonstrukce kulturně-historických památek a zachování přírodních lokalit využívaných pro cestovní ruch s důrazem na jejich sekundární využití
Opatření 3: Zkvalitňování služeb cestovního ruchu
Opatření 4: Vytváření podmínek pro realizaci šetrných forem cestovního ruchu
<b>Priorita 3: Marketing cestovního ruchu a rozvoj lidských zdrojů</b>
Opatření 1: Marketing (propagace) cestovního ruchu na mezinárodní, národní a regionální úrovni
Opatření 2: Zkvalitnění statistiky a informací o cestovním ruchu
Opatření 3: Zkvalitňování vzdělávání a přípravy lidských zdrojů v cestovním ruchu, podpora výzkumu, vývoje a inovací v cestovním ruchu
<b>Priorita 4: Vytváření organizační struktury cestovního ruchu</b>
Opatření 1: Zakládání a činnost organizací cestovního ruchu na regionální a oblastní úrovni
Opatření 2: Činnost turistických informačních center
Opatření 3: Spolupráce mezi veřejným a podnikatelským sektorem, neziskovými organizacemi a profesními a zájmovými sdruženími v cestovním ruchu
Opatření 4: Krizový management a zkvalitnění fungování správních orgánů v oblasti cestovního ruchu v ČR

Druhé srovnání je učiněno přehledem zaměření prioritní osy Národní podpory cestovního ruchu v Integrovaném operačním programu na období 2007-2013. Vzhledem k tomu, že rozhodující podpora cestovního ruchu nebyla v tomto programovém období učiněna prostřednictvím národního Sektorového operačního programu, ale prostřednictvím jednotlivých ROP NUTS 2, soustředí se IOP v podstatě jen na marketingovou podporu cestovního ruchu deklarované národní úrovně.

<b>Prioritní osa 4 – Národní podpora cestovního ruchu</b>
Aktivita 1: Zavedení národního informačního a rezervačního systému
Aktivita 2: Zavádění a informační podpora národních a mezinárodních standardů ve službách cestovního ruchu

Aktivita 3: Podpora marketingu na národní úrovni a tvorby zdrojových databází
Aktivita 4: Prezentace a propagace kulturního a přírodního bohatství, kulturního průmyslu a služeb s využitím pro cestovní ruch na národní úrovni
Aktivita 5: Podpora prezentace ČR jako destinace cestovního ruchu

Třetí srovnání nám poskytne přehled rozvojových priorit a opatření v programovém dokumentu ROP NUTS 2 Jihovýchod.

<b>Prioritní osa 2 – Rozvoj udržitelného cestovního ruchu</b>
<b>Oblast podpory 2.1: Rozvoj infrastruktury pro cestovní ruch</b>
a) kongresová, lázeňská, městská a kulturní turistika, cykloturistika, vodní a venkovská turistika a vinařská turistika
b) památky regionálního významu a jejich zpřístupnění pro potřeby cestovního ruchu
c) rozvoj kapacit malých a středních podnikatelů působících v cestovním ruchu (ubytovací a stravovací zařízení a doprovodná infrastruktura pro cestovní ruch)
d) rozvoj turistických stezek, infrastruktury rekreační plavby, hipostezek, cyklotras a naučných stezek včetně doprovodné infrastruktury
e) zkvalitnění přístupových komunikací k turistickým objektům a atraktivitám
<b>Oblast podpory 2.2: rozvoj služeb v cestovním ruchu</b>
a) tvorba koncepčních a strategických dokumentů pro oblast cestovního ruchu
b) tvorba, podpora a propagace specifických produktů v ČR
c) organizaci a řízení cestovního ruchu
d) rozvoj místních či regionálních informačních systémů cestovního ruchu, rozvoj místních či regionálních systémů informování turistů
e) podpora marketingových a informačních nástrojů v cestovním ruchu
f) zkvalitnění a zintenzivnění marketingových a propagačních aktivit zaměřených na propagaci regionu

Konečně poslední srovnání představuje přehled rozvojových priorit a opatření z Programu rozvoje cestovního ruchu Jihomoravského kraje na období 2007-2013 a ze Strategie rozvoje cestovního ruchu v kraji Vysočina na období 2007-2013.

Program rozvoje cestovního ruchu Jihomoravského kraje na období 2007-2013

<b>Priorita 1: Rozšíření a zkvalitnění infrastruktury pro různé formy cest. ruchu</b>
Opatření 1.1: Infrastruktura pro cykloturistiku
Opatření 1.2: Infrastruktura pro kongresový a léčebný cestovní ruch
Opatření 1.3: Infrastruktura pro pobyt u vody a rekreační plavbu
Opatření 1.4: Infrastruktura pro golfovou turistiku
Opatření 1.5: Infrastruktura pro poznávací a kulturní cestovní ruch
Opatření 1.6: Mobilní infrastruktura
<b>Priorita 2: Vytváření a zkvalitňování turistických produktů a posilování jejich marketingu</b>
Opatření 2.1: Produkty poznávací, kulturní a folklorní turistiky
Opatření 2.2: Cykloturistika
Opatření 2.3: Produkty dalších forem cestovního ruchu
<b>Priorita 3: Zefektivnění a koordinace řízení cestovního ruchu</b>
Opatření 3.1: Management cestovního ruchu
Opatření 3.2: Koordinace aktivit s vnějšími subjekty
Opatření 3.3: Marketing cestovního ruchu

Pozn.: většina opatření je dále členěna do dílčích opatření

Strategie rozvoje cestovního ruchu v kraji Vysočina na období 2008-2013

<b>Priorita A: Vytvořit dostatečné a kvalitní kapacity pro využití atraktivit kraje budováním, modernizací a údržbou základní a doprovodné infrastruktury cestovního ruchu</b>
Opatření A. 1: Výstavba, rekonstrukce a modernizace ubytovacích a gastronomických zařízení
Opatření A. 2: Výstavba modernizace sportovně-rekreačních zařízení

Opatření A. 3: Výstavba, rozšíření a zkvalitnění infrastruktury pro kongresovou turistiku
Opatření A. 4: Vytváření kvalitního prostředí pro kulturní a poznávací cestovní ruch
<b>Priorita B: Posilovat stávající turistickou nabídku a její rozšíření nasměrovat k zážitkové turistice a vyvážení sezónních a mimosezónních aktivit</b>
Opatření B. 1: Tvorba specifických regionálních produktů cestovního ruchu
Opatření B. 2: Vytváření podmínek pro realizaci šetrných forem cestovního ruchu
<b>Priorita C: Profesionalizovat řízení cestovního ruchu v kraji prostřednictvím subjektu zajišťujícího marketing, koordinaci, osvětovou činnost a zastřešení regionálního informačního systému</b>
Opatření C. 1: Zkvalitnění informací pro přípravu a realizaci produktově zaměřených nabídek
Opatření C. 2: Propagace turistické nabídky na regionální, národní a mezinárodní úrovni
<b>Priorita D: Podporovat rozvoj místních, regionálních i mezinárodních partnerství a sítí v cestovním ruchu. Motivovat zaměstnance i zaměstnavatele pro růst cestovního ruchu</b>
Opatření D. 1: Funkční a efektivní partnerství jako princip rozvoje regionální turistické nabídky
Opatření D. 2: Zkvalitňování služeb v zařízeních cestovního ruchu
Opatření D. 3: Činnost turistických informačních center

Pozn.: opatření A. 1, A. 2 jsou dále členěna do dílčích opatření

### Stručné zhodnocení a doporučení

- a) Z věcné a obsahové struktury uvedených priorit a opatření je patrná jejich velká podobnost. To není překvapivé zjištění. Většina dokumentů byla tvořena jako „slohová cvičení“ starších dokumentů na jedné straně, na straně druhé věcná logika systému cestovního ruchu tuto strukturu přímo vyžaduje (turistická nabídka a její organizace - tvorba turistických produktů – jejich propagace a marketing – budování turistické infrastruktury).
- b) Celá filosofie účinné podpory rozvoje cestovního ruchu především vychází z **primárního potenciálu** cestovního ruchu, tedy z nabídky přírodních a společenských atraktivit, které podle své atraktivnosti vytvářejí základní předpoklady pro návštěvnost sledovaného území.
- c) Skutečné ekonomické zhodnocení přitažlivosti primárního potenciálu přináší **sekundární potenciál** vytvářený infrastrukturou služeb a následně **terciární potenciál** vytvářený destinačním managementem a veřejným sektorem.
- d) Z uvedené posloupnosti určení a významu potenciálů cestovního ruchu je nutné vycházet při podpoře strategických projektů v připravované výzvě ROP NUTS 2 Jihovýchod. Prvním krokem musí být v obou krajích výběr a stanovení skutečně nosných forem cestovního ruchu a atraktivní oblasti a střediska regionálního významu v nich (oblast nabídky). Druhý krok představuje (v souladu s dokumenty, zejm. s ROP NUTS 2 Jihovýchod) důslednou orientaci na budování strategicky nezbytné základní a doprovodné infrastruktury v uvedených oblastech a střediscích (odstranění slabých stránek nabídky). Konečně třetí krok spočívá v podpoře především tvorby strategických a konkurenceschopných produktů cestovního ruchu a následně jejich marketingu.

e) Z obsahové struktury programových dokumentů vyplývají již v úvodu některé skutečnosti, resp. opatření a aktivity, na které se často zapomíná, zejména ve vyhlašování výzev.

- podpora výzkumu v cestovním ruchu (analýza trendů, výzkum specifických segmentů, vytváření zdrojových databází, hodnocení efektivnosti podpory, např. rostoucí návštěvnosti)
- účinnější podpora činnosti TIC
- významnější podpora tvorby specifických regionálních produktů cestovního ruchu, zároveň s jejich marketingovou podporou

## 2 Postavení a význam cestovního ruchu v meziregionálním srovnání

Postavení Jihomoravské kraje a kraje Vysočina je z hlediska výkonů cestovního ruchu na první pohled výrazně rozdílné. Zatímco Jihomoravský kraj patří k nejnavštěvovanějším regionům v ČR (dnes zaujímá druhou příčku hned za hlavním městem Prahou), kraj Vysočina je v návštěvnosti na opačném konci žebříčku (pouze mírně předstihuje Pardubický a Ústecký kraj). Rozdíly mezi kraji se poněkud zmírní, vezmeme-li v úvahu počty přenocování. Jihomoravský kraj totiž klesá až na šestou příčku v ČR, Vysočina pak pořadí krajů uzavírá. Důvodem je nízký průměrný počet přenocování, který je u Jihomoravského kraje nejnižší v ČR (1,9), v případě Vysočiny patří k podprůměrným (2,5). Vedle vlastních hodnot je negativním jevem i trend vývoje délky pobytu, který se neustále snižuje. Dynamika poklesu je u obou krajů rychlejší, než celorepublikový průměr (viz tab. 2: Vývoj průměrného počtu přenocování mezi lety 2000 – 2008).

**Tab. 1: Postavení Jihomoravského kraje a Vysočiny v distribuci návštěvnosti v krajích ČR (2008)**

	Počet hostů		Počet přenocování		Průměrný počet přenocování	
	celkem	z toho zahraniční	celkem	z toho zahraniční	celkem	z toho zahraniční
ČR celkem	12 835 886	6 649 410	39 283 474	19 987 022	3,1	3,0
Hlavní město Praha	4 587 483	4 051 137	12 174 591	11 070 652	2,7	2,7
Středočeský kraj	665 178	176 555	1 806 363	445 803	2,7	2,5
Jihočeský kraj	936 032	301 115	2 954 129	730 141	3,2	2,4
Plzeňský kraj	487 490	154 685	1 448 988	379 957	3,0	2,5
Karlovarský kraj	679 996	475 277	4 451 001	3 316 702	6,5	7,0
Ústecký kraj	366 530	129 169	1 126 856	366 574	3,1	2,8
Liberecký kraj	703 787	200 664	2 433 746	760 229	3,5	3,8
Královéhradecký kraj	902 713	290 150	3 386 951	1 069 929	3,8	3,7
Pardubický kraj	360 903	58 742	1 059 064	166 844	2,9	2,8
Vysočina	395 820	54 532	989 571	135 771	2,5	2,5
Jihomoravský kraj	1 185 770	451 388	2 299 763	778 565	1,9	1,7
Olomoucký kraj	426 604	96 742	1 541 368	223 328	3,6	2,3
Zlínský kraj	497 452	72 938	1 682 314	209 243	3,4	2,9
Moravskoslezský kraj	640 128	136 316	1 928 769	333 284	3,0	2,4

Pramen: ČSÚ, 2009

Oba sledované kraje se výrazně liší i ve struktuře návštěvnosti. Jihomoravský kraj ročně navštíví přes 1 mil. turistů, z nichž 38 % tvoří zahraniční návštěvníci. Tímto podílem výrazně zaostává za Prahou a Karlovarským krajem, ale ve srovnání s ostatními kraji je zastoupení zahraničních návštěvníků nadprůměrné. Naopak v kraji Vysočina pochází ze zahraničí pouze 14 % návštěvníků, čím se kraj řadí na poslední místo v ČR. Dalším problémem je vysoká sezónnost návštěvnosti. Ze statistik vyplývá, že většina turistů přijíždí do regionu v letních měsících, poněkud více domácí návštěvníci než zahraniční. Jistou výjimkou je město Brno, které díky pořádání veletrhů a městské turistice není sezónně tak vyhraněné. Město Brno příznivě neovlivňuje pouze sezónnost návštěvnosti Jihomoravského kraje, ale v podstatě všechny jeho základní ukazatele. V Brně se ubytuje více než jedna třetina všech návštěvníků Jihomoravského kraje. V případě zahraničních turistů je koncentrace na Brno ještě větší.



**Tab. 2: Vývoj průměrného počtu přenocování mezi lety 2000 – 2008**

	2000	2001	2002	2003	2004	2005	2006	2007	2008
<b>Česká republika</b>									
domácí	4,7	3,7	3,8	3,6	3,5	3,4	3,4	3,2	3,1
zahraniční	3,3	3,2	3,3	3,3	3,1	3,1	3,1	3,1	3,0
průměr	4,1	3,5	3,6	3,5	3,3	3,3	3,3	3,2	3,1
<b>Jihomoravský kraj</b>									
domácí	4,2	2,9	2,7	2,5	2,3	2,4	2,4	2,1	2,1
zahraniční	2,4	2,0	2,1	2,0	1,9	1,9	1,9	1,8	1,7
průměr	3,6	2,6	2,5	2,4	2,2	2,2	2,2	2,0	1,9
<b>Kraj Vysočina</b>									
domácí	4,9	3,8	3,4	3,5	3,1	2,9	2,9	2,6	2,5
zahraniční	3,2	2,6	3,0	3,1	3,0	3,3	3,4	3,3	2,5
průměr	4,7	3,6	3,3	3,4	3,1	3,0	3,0	2,7	2,5

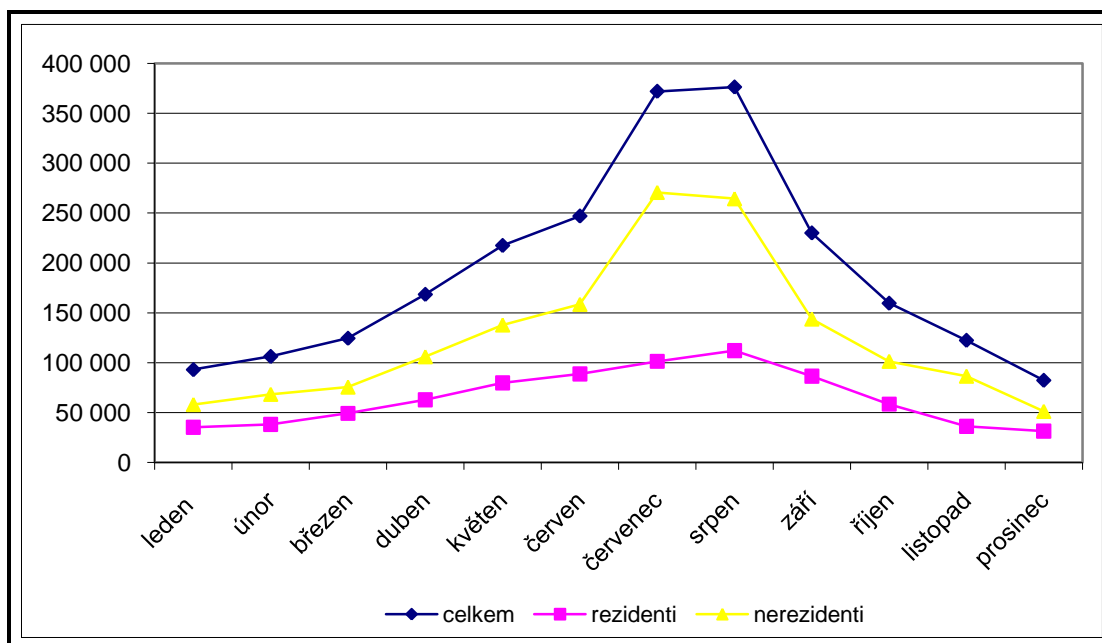
Pramen: ČSÚ, 2009

Z hlediska dynamiky vývoje přenocování u obou krajů sledujeme nepříznivý vývoj. V posledních deseti letech počet přenocování klesá (index 2000/2008 – JMK – 0,71, VY – 0,54), a to i přesto, že počet návštěvníků JMK v posledních letech roste, na Vysočině stagnuje.

Geografická struktura zahraničních hostů v hromadných ubytovacích zařízeních v Jihomoravském kraji se svoji skladbou blíží struktuře zahraničních turistů celé Moravy. Je typická vysokým zastoupením hostů z Polska a Slovenska a relativně nižším podílem nizozemských turistů. Nejvíce turistů přijíždí na jižní Moravu z Polska (15 %), následují hosté z Německa (14 %), ze Slovenska (11 %) a Itálie (7 %). Uvažujeme-li počty přenocování, pak vedoucí Polsko předčí Německo, jehož turisté se v Jihomoravském kraji zdrží déle. Naopak polský turista je typickým tranzitujícím návštěvníkem, který v Jihomoravském kraji stráví jednu noc a pokračuje do své cílové destinace (nejčastěji oblast Středozevního moře, rakouských a italských Alp). V poslední době je zaznamenáván zvýšený zájem o Jihomoravský kraj ze strany turistů ze Spojeného království (vliv přímé letecké linky Brno – Londýn), Ruska (letecká linka Moskva – Brno), Jižní Koreje a pobaltských států (zejména Litvy).

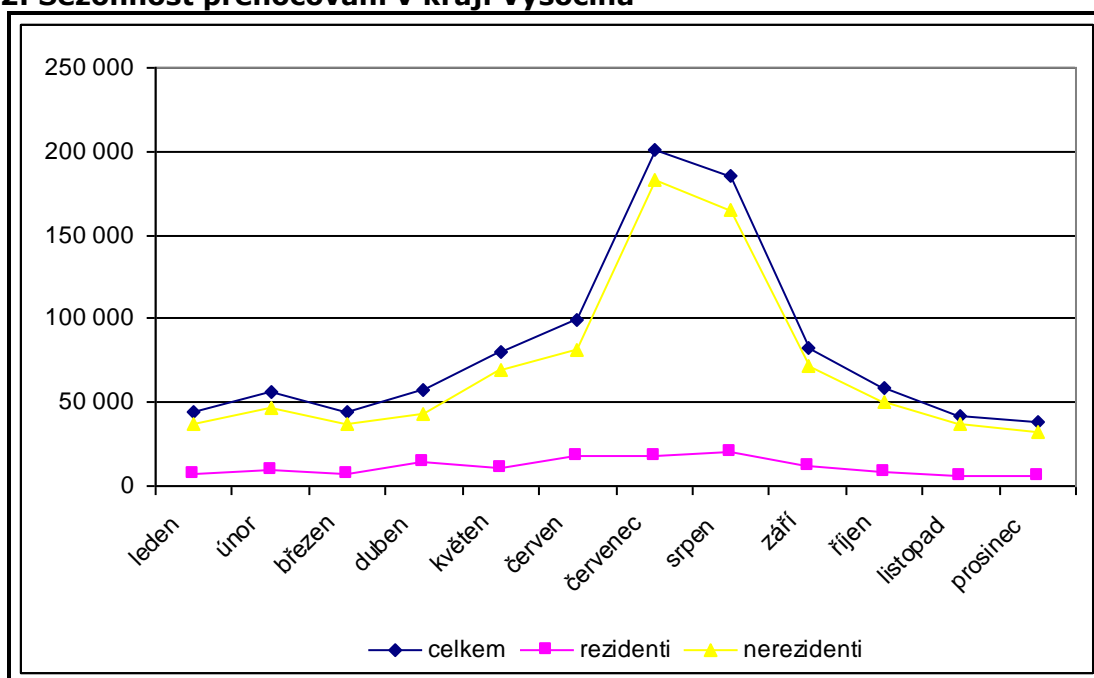
Původ zahraničních návštěvníků Vysočiny je ovlivněn polohou kraje. Je jakýmsi přechodem mezi českým a moravským modelem struktury zahraničních turistů. Na rozdíl od Jihomoravského kraje, Vysočinu relativně více navštěvují turisté z Nizozemí, naopak klesá podíl Poláků a Rusů. Společným znakem je vysoký podíl návštěvníků z Německa a Slovenska.

**Graf 1: Sezónnost přenocování v Jihomoravském kraji**



Pramen: ČSÚ, 2009

**Graf 2: Sezónnost přenocování v kraji Vysočina**



Pramen: ČSÚ, 2009

Distribuci návštěvnosti uvnitř krajů nelze z dostupných statistických zdrojů přesně analyzovat. Lze provést pouze odhady, a to na základě rozmístění ubytovací základny a distribuce návštěvnosti v minulosti. Největší zájem návštěvníků je koncentrován do administrativního, ekonomického a kulturního centra kraje – Brna. Dále je zájem návštěvníků soustředěn na jižní část Jihomoravského kraje a oblast Žďárských vrchů na Vysočině.

Asi jedna pětina návštěvníků Jihomoravského kraje se ubytuje v oblasti Lednicko-valtického areálu a Pálavy se středisky Břeclav, Lednice, Mikulov a Pasohlávky. Další asi jedna osmina navštíví Znojensko (Znojmo, NP Podyjí a oblast Vranovské

přehrad) a okolo jedné desetiny návštěvníků kraje zavítá na Hodonínsko (Hodonín, Strážnice, Bzenec).

Téměř polovina všech výkonů Vysočiny se soustřeďuje do oblasti Žďárských vrchů, v ostatním území není návštěvnost tak koncentrována. Nicméně ve větší míře se prosazuje na Jihlavsku a Pelhřimovsku.

**Tab. 3: Lůžková kapacita hromadných ubytovacích zařízení ve správních obvodech ORP (2003)**

Poř.	Kraj	ORP	Počet lůžek	Poř.	Kraj	ORP	Počet lůžek
5	JM	Brno	11411	120	VY	Havlíčkův Brod	961
12	JM	Znojmo	6516	121	JM	Hodonín	956
34	VY	Nové Město na Moravě	3431	126	VY	Telč	859
47	JM	Břeclav	2586	130	JM	Rosice	779
54	JM	Blansko	2365	139	JM	Vyškov	697
62	VY	Žďár nad Sázavou	2113	147	VY	Chotěboř	613
65	VY	Jihlava	2090	153	VY	Velké Meziříčí	583
71	VY	Pelhřimov	1990	156	JM	Tišnov	505
74	JM	Veselí nad Moravou	1808	157	JM	Šlapanice	497
84	JM	Boskovice	1537	165	JM	Ivančice	435
92	VY	Třebíč	1421	169	VY	Pacov	374
101	VY	Humpolec	1298	172	JM	Kuřim	357
105	JM	Mikulov	1249	179	JM	Židlochovice	292
109	VY	Světlá nad Sázavou	1154	181	JM	Moravský Krumlov	277
115	VY	Bystřice nad Pernštejnem	1056	185	VY	Náměšť nad Oslavou	253
116	JM	Hustopeče	1040	187	JM	Slavkov u Brna	225
117	JM	Kyjov	1026	192	VY	Moravské Budějovice	193
118	JM	Pohořelice	998	202	JM	Bučovice	107

Pramen: ČSÚ, 2003, vlastní výzkum

**Tab. 4: Postavení Jihomoravského kraje a Vysočiny v distribuci lůžek v hromadných ubytovacích zařízeních v krajích ČR (2003)**

	Počet lůžek	Počet lůžek / obce	Počet lůžek / km <sup>2</sup>	Počet lůžek / obyv.
Hlavní město Praha	75000	75000,00	151,24	6,42
Královehradecký kraj	53754	119,99	11,30	9,76
Liberecký kraj	53267	247,75	16,86	12,44
Jihočeský kraj	50478	81,02	5,02	8,07
Jihomoravský kraj	35663	53,07	4,96	3,14
Středočeský kraj	34255	29,89	3,11	3,05
Moravskoslezský kraj	31036	103,80	5,72	2,45
Karlovarský kraj	28062	212,59	8,47	9,22
Zlínský kraj	25253	83,07	6,37	4,24
Ústecký kraj	23052	65,12	4,32	2,81
Plzeňský kraj	22696	45,30	3,00	4,12
Pardubický kraj	20961	46,48	4,64	4,13
Olomoucký kraj	20912	52,68	3,97	3,25
Kraj Vysočina	18389	26,12	2,71	3,59

Pramen: ČSÚ, 2003, vlastní výzkum

Počet lůžek v hromadných ubytovacích zařízeních Jihomoravského kraje v roce 2003 činil 35,6 tis. (asi 7 % celkové kapacity v ČR). V přepočtu lůžek na 1 km<sup>2</sup> to představovalo podprůměrné umístění mezi kraji ČR. Z 673 obcí Jihomoravského kraje mělo ubytovací zařízení celkem 174 obcí, tj. více než každá čtvrtá obec. Více než dvěma pětinami lůžek (15,6 tis.) disponovala větší města, poměrně významnou kapacitu měla také střediska letní rekreace u vody (6,6 tis.). Hotelová báze nejvyšší kvality je třetí nejvyšší ze všech krajů ČR (2,8 tis. lůžek). Asi 123 tis. lůžek v

objektech individuální rekreace (sčítání lidu 2001) bylo soustředěno především v širším zázemí Brna a v oblasti Vranovské přehrady.

Počet lůžek v hromadných ubytovacích zařízeních kraje Vysočina v roce 2003 činil cca 18,4 tis. (necelá 4 % celkové kapacity v ČR)<sup>1</sup>. V přepočtu lůžek na 1 km<sup>2</sup> to představovalo poslední umístění mezi všemi kraji ČR.

Ze 728 obcí kraje v roce 2003 bylo ubytovací zařízení ve 136 obcích, tj. v 18,7 % obcí. Téměř 40 % lůžek disponovala města, čtvrtina lůžek se nacházela v horských střediscích zimní a letní rekreace (zejm. v oblasti Žďárských vrchů), střediska letní rekreace u vody potom kolem 13 % lůžkových kapacit kraje. V zařízeních hotelového typu (hotely a motely) bylo v kraji lokalizováno jen kolem 22 % lůžek, především ve městech. Tento nízký podíl je dán jednak celkově nedostatečnou (zanedbanou) ubytovací infrastrukturou a především vysokým podílem lůžek v penzionech, transformovaných bývalých zařízeních podnikové rekreace a sezónních ostatních ubytovacích zařízení (autokempy, chatové osady, aj.). Asi 105 tis. lůžek v objektech individuální rekreace v kraji Vysočina (chaty, chalupy a rekreační byty neuvolněné s bytového fondu – údaje ze sčítání lidu 2001) bylo soustředěno jednak v širším zázemí Jihlavy, jednak v atraktivnějších oblastech letní a zimní rekreace.

---

<sup>1</sup> Údaje ze Strategie rozvoje cestovního ruchu v kraji Vysočina na období 2008-2013 uvádějí již více než 26 tis. lůžek ve všech ubytovacích zařízeních cestovního ruchu. Metodika sběru informací je však rozdílná oproti metodice sběru dat ČSÚ a informacím z Atlasu cestovního ruchu ČR (data z roku 2003). Nicméně věcná logika srovnání je obdobná.

## **3 Potenciál cestovního ruchu (přírodní, kulturně-historický, infrastrukturní)**

### **3.1 Jihomoravský kraj**

Území Jihomoravského kraje představuje turisticky atraktivní oblast s vyváženou kombinací přírodních, kulturně-historických i realizačních předpokladů. Rozvojové podmínky cestovního ruchu jsou zde však velmi diferencované, soustřeďující se spíše do menších oblastí či jednotlivých lokalit (středisek). Nicméně některé z nich dosahují nadregionálního významu a dokáží oslovit nejen domácího návštěvníka, ale i turistu ze zahraničí. Především přírodní předpoklady limitují časovou i funkční využitelnost území JMK. Dominantní funkcí je poznávací a pobytové - relaxační turistika s převážně letní sezónou. Absence hornatin v podstatě neumožňuje v masovém měřítku rozvíjet zimní rekreaci (hlavně sjezdové lyžování).

#### **Přírodní předpoklady**

Přírodní podmínky Jihomoravského kraje jsou determinovány jeho reliéfem, hydrologickými, klimatickými a biografickými podmínkami. Přesto, že kraj nedisponuje žádným významným pohořím, nalezneme zde zajímavé a mezinárodně významné prvky reliéfu. Jde především o vertikálně i horizontálně členitý terén hlubokého údolí Dyje nad Znojmem chráněný v národním parku Podjíví. Území představuje nejzachovalejší, nezalidněný, člověkem téměř nedotčený prostor, jaký bychom ve střední Evropě marně hledali. Na tomto stavu má však významný podíl skutečnost, že území bylo v letech 1948-1989 jako hraniční pásmo veřejnosti nepřístupné. Reliéfovou atraktivitu oblasti doplňuje velmi pestrá flóra a fauna, k níž přispívá střídající se expozice svahů vůči světovým stranám a slunečnímu záření. Na rakouské straně volně navazuje dříve vyhlášený NP Thayatal.

Druhou oblastí, kde se uplatňují specifické prvky reliéfu je území Moravského krasu. Tato největší a nejvýznamnější krasová oblast České republiky s vyvinutými formami povrchového a podzemního krasu, ale i unikáty živé přírody a archeologickými památkami, v sobě skrývá především turisticky atraktivní jeskyně (např. Balcarka, Punkevní, Sloupsko-šošůvské jeskyně). Díky zmíněným přírodním atraktivitám je území CHKO velmi exponovanou turistickou oblastí. Návštěvnost se koncentruje zejména do oblasti Punkevních jeskyní a propasti Macochy. Společně s ostatními jeskyněmi Moravského krasu ji navštíví okolo 400 tis. osob ročně. Charakter pobytu v CHKO je typicky sezónní (léto) a krátkodobý (obvykle do jednoho dne). Území není typicky využíváno k pobytové rekreaci.

Z geomorfologického pohledu je pro přírodní předpoklady podstatný výběžek systému Západních Karpat. Ten v krajině jihomoravských úvalů nejvýznamněji vystupuje v oblasti Pavlovských vrchů. Jde o vápencové bradlo s úpatními lesy, stepi a teplomilnou květenou. Dominantou je nejvyšší vrchol (Děvín 550 m.n.m.) se zříceninou Dívčího hradu. Pro cestovní ruch je významná vazba na blízký Lednicko-valtický areál, město Mikulov a vodní plochu Mušovských jezer.

Přírodně hodnotným územím je i výběžek Bílých Karpat, který je možné spojit s ekologicky velmi zachovalým prostředím, což potvrzuje i zařazení této lokality (společně s Dolní Moravou) na seznam biosférických rezervací UNESCO.

Hydrologické předpoklady jižní Moravy patří v rámci ČR spíše k průměrným. Vytvářejí potenciál k rozvoji letní rekreace u vody při vodních plochách především regionálního významu (Vranovská a Brněnská přehrada, Novomlýnské nádrže – Pasohlávky, rybník Olšovec a Suchý). Bariérou dalšího rozvoje je hlavně kvalita vody, kterou poškozují tvorba sinic. Podmínky pro rozvoj vodní turistiky jsou omezené, nenalezneme zde žádnou intenzivněji využívanou „vodáckou“ řeku. Jistou výjimkou je Bařův kanál a provozování turistické lodní dopravy.

### **Kulturně-historické předpoklady**

Vzhledem k relativně omezené nabídce přírodních atraktivit (orientovaných výhradně na letní sezónu) hrají kulturně-historické předpoklady v rozvoji cestovního ruchu Jihomoravského kraje zásadní roli. Vedle klasických historických objektů (hrady, zámky, historická centra měst, církevní a technické památky) je kulturní nabídka kraje v porovnání s ostatními regiony ČR obohacena o typický jihomoravský folklór (zvyky, lidové tradice, slavnosti) – Moravské a Hanácké Slovácko a na něj napojený fenomén vinařství. Mezi nejznámější střediska vinařské turistiky lze řadit Valtice, Mikulov, Pavlov, Jaroslavice, Přímětice, Šatov, Nový Šaldorf, historické vinice Šobes v NP Podyjí, Velké Bílovice a Velké Pavlovice, Čejč, Čejkovice, D. Dunajovice, Mutěnice, Petrov.

Dvě památky UNESCO (LVA, vila Tugendhat), tři městské památkové rezervace (Brno, Znojmo, Mikulov) a dalších jedenáct měst a obcí (např. Lomnice, Boskovice, Strážnice, Valtice) s městskou památkovou zónou vytváří příznivé, i když selektivní, šance na rozvoj městské turistiky. Jistou nevýhodou této formy cestovního ruchu je její krátkodobý charakter. Zejména zahraniční návštěvníci navštěvují města v rámci tranzitu na turistických osách Praha-Brno-Vídeň, resp. Praha-Vídeň, Polsko-Olomouc-Brno-Vídeň či v příhraničním pásmu okresů Břeclav a Znojmo.

Zásadní význam lze v kraji přisoudit dvěma kulturně historickým krajinným areálům, a to Lednicko-Valtickému (jedna z našich jedenácti památek světového kulturního dědictví v seznamu UNESCO) a Slavkovskému bojišti. Podobné postavení zaujímá veletržní město Brno (zejména z hlediska zahraničního turismu), jen veletrhy navštíví v průměru kolem 1 miliónu hostů ročně.

Z dalších významných kulturně historických památek můžeme jmenovat zámky (Vranov nad Dyjí, Jevišovice, Lednice na Moravě, Slavkov u Brna, Bučovice a Boskovice), hrad Bítov, atraktivním cílem pro cestovní ruch může být výstava Muchova epopie v Moravském Krumlově, stejně jako i církevní stavby – např. barokní kostel ve Křtinách, apod.).

### **Turistická infrastruktura**

Sportovně-rekreační infrastrukturu pro zimní sporty zastupuje několik lokálních sjezdovek umístěných i ve velmi malých nadmořských výškách (Němčičky u Hustopeč) a asi desítky krytých i otevřených zimních stadionů. Ve větších městech nalezneme také kryté bazény a aquaparky (celoroční využití). Golfová hřiště pro specifickou klientelu jsou zastoupena kvalitními komplexy v Jinačovicích (blízko Brna), Kořenci a ve Slavkově u Brna. Velká koncentrace turistických tras a

naučných stezek je vázána na dvě CHKO – Moravský kras a Pálavu, resp. Lednicko-valtický areál. Dopravní turistickou infrastrukturu představuje velké množství dálkových i regionálních cyklotras, ale také mezinárodní letiště v Brně-Tuřanech s odlety do několika evropských turistických destinací. Především pro mladší klientelu jsou určena zábavní centra, z nichž lze vyzdvihnout westernové městečko Wild West City v Boskovicích, aj.

### **3.2 Kraj Vysočina**

Kraj Vysočina je jedním z mála administrativních regionů, který tvoří více méně homogenní a přirozený celek. Důvodem je vysoký stupeň stejnorodosti přírodních prvků nabídky, daný především charakterem reliéfu. Téměř celý kraj totiž vyplňuje jeden geomorfologický celek – Českomoravská vrchovina, jež má ráz pahorkatiny až vrchoviny. Rozdíly ve výškové členitosti území jsou malé (průměrná nadmořská výška se pohybuje mezi 400 – 500 m.n.m.). Jednotu krajinného rázu nenarušují ani významné antropogenní tvary reliéfu (odvaly, výsypky, haldy, odkaliště). Pouze v lokalitách Dolní Rožínky, Mrákotína, Vanova či Lipnice nalezneme pozůstatky důlní činnosti. Místy výrazným zásahem do tvaru reliéfu je těleso dálnice D1. Ráz krajiny dotváří sídelní struktura kraje – vysoký počet malých obcí relativně rovnoměrně rozložený po celé rozloze kraje a pestré střídání obdělávané půdy s lesy, loukami a malými vodními plochami (rybníčná osa Dářko - Žďár - Bohdalov - Moravec - Křižanov - Osová Bítýška či okolí Telče). Všechny tyto prvky krajiny vytvářejí svým rozsahem v ČR ojedinělý venkovský prostor, jehož turistický potenciál stále čeká na svůj rozvoj.

Přes výše uvedenou krajinnou ucelenost území jsou podmínky pro rozvoj cestovního ruchu významně diferencované. Poněkud méně pokud jde o přírodní předpoklady, významněji však v případě kulturně-historických předpokladů. Dominantní rekreační funkcí v území je pobytová a pohybová turistika, s významnou letní a v oblasti Žďárských vrchů i zimní sezónou. Příznivá poloha kraje předurčuje i zdrojové oblasti návštěvnosti. Vysočina je vyhledávaným rekreačním prostorem především pro brněnské a pražské obyvatelstvo. Nikoliv nevýznamnou skupinu návštěvníků tvoří obyvatelstvo ostatních částí kraje Vysočina.

#### **Přírodní předpoklady**

Území s největší koncentrací přírodních hodnot se nachází na severu kraje, kde se nachází dvě chráněné krajinné oblasti - Žďárské vrchy a Železné hory. Hlavně Žďárské vrchy představují nejatraktivnější lokalitu kraje. Na malém území zde nalezneme všechny krajinné prvky Vysočiny jako celku, které jsou navíc doplněny o vrcholové skalní rulové útvary. Ty jsou také jedním z nejvýznamnějších turistických cílů oblasti. K nejnavštěvovanějším patří druhý nejvyšší vrchol Českomoravské vrchoviny – Devět skal, dále Zkamenělý zámek, Milovské a Rybenské Perníčky, Čtyři palice, Drátník, Tisůvka a Lisovská, Malínská, Pasecká nebo Rozštípená skála. Vysoký přírodní potenciál má i oblast v trojúhelníku mezi Jihlavou, Telčí a Pelhřimovem. Najdeme zde hlavně některé turisticky zajímavé vrcholové partie se skalními výchozy a kamennými moři (Čeřínek, Křemešník, Javořice – nejvyšší hora kraje).

Okrajové části kraje jsou typické hlubokými zaříznutými údolími řek - Oslavy, Jihlavy, Rokytné, Svatky, Sázavy a Želivky, charakteristické příkrými zalesněnými svahy, místy s výstupy skalnatého podloží. Tyto oblasti jsou typické vysokou biodiverzitou přírody. Jedinečnou ukázkou je např. NPR Mohelnská hadcová step (světově proslulá lokalita s výskytem trpasličích forem rostlin i živočichů, vázaná na živinově chudou horninu – hadec).

Nadprůměrné přírodní předpoklady vytvářejí podmínky rozvoje odpočinkových i sportovních forem cestovního ruchu. Odpočinkové formy jsou reprezentovány letní rekreací u vody (rybníky a nádrže Velké Dářko, Pilská nádrž, Řeka, Milovský rybník, Sykovec, ...) a pěší turistikou spojenou se sběrem lesních plodin. Naopak z aktivních forem cestovního ruchu se na Vysočině velmi silně rozvíjí cykloturistika (členitý reliéf s únosným převýšením), dále lyžařská turistika a sjezdové lyžování (svými parametry spíše regionálního významu). Rychlejšímu rozvoji venkovské turistiky (resp. agroturistiky) brání nedostatek rodinných farem jako výsledek kolektivizace českého zemědělství v 50. letech minulého století.

### **Kulturně-historické předpoklady**

Pro kraj Vysočina charakteristická venkovská krajina skrývá unikátní kulturně-historické památky, a to nejen ve venkovském prostředí. V kraji se nacházejí tři lokality, které byly zapsány na seznam světového dědictví UNESCO, což je nejvíce ze všech krajů ČR. Jedná se o Telč (historické jádro města ve stylu italské renesance), Žďár nad Sázavou (barokní poutní kostel sv. Jana z Nepomuku na Zelené hoře) a Třebíč (židovská čtvrť Záměstí, židovský hřbitov a románská bazilika sv. Prokopa). Bohatou historií městských útvarů dokládají také statuty městských památkových rezervací v Telči, Jihlavě a Pelhřimově a 23 městských památkových zón. Venkovské kulturní prostředí je chráněno v Dešově, Krátké a Křižánkách jako vesnická památková rezervace resp. v dalších 5 obcích jako památková zóna.

Velký počet hradů, zámků, zřícenin a tvrzí je nedílnou součástí zdejší historie, určitou zajímavostí může být, že ty významnější nenalezneme v centrální části kraje, ale spíše po jeho okrajích. Turisticky vyhledávanými hrady jsou především Lipnice nad Sázavou a Kámen, ze zámků Telč, Jaroměřice nad Rokytnou a Náměšť nad Oslavou. Známá je také zřícenina hradu Orlický nedaleko Humpolce. Z nejmenovaných církevních památek stojí rozhodně za návštěvu premonstrátský klášter a poutní místo v Želivě, židovská čtvrť ve Velkém Meziříčí či židovský hřbitov a synagoga v Golčově Jeníkově. Z mnoha pamětihodností je 9 objektů zapsáno na seznam národních kulturních památek ČR. Turistickému zájmu se v kraji nejvíce těší hrad zámek v Telči (75 tis. návštěvníků v roce 2005). Více než 20 tis. návštěvníků se podívalo do dalších tří objektů, celková návštěvnost 16 hodnocených památek činila téměř 270 tis. osob.

Dochované technické památky v regionu jsou orientované v převážné míře na komunikační stavitelství (např. „moravský Karlův most“ v Náměšti nad Oslavou, tříobloukový kamenný most přes Sázavu v Přibyslavi či dálniční most ve Velkém Meziříčí), v Dalešicích je lákadlem pro turisty areál obnoveného pivovaru, v Bělé – Tasicích ukáзка místní tradiční řemeslné výroby – sklářská huť. Z méně frekventovaných vojenských památek lze vyzdvihnout vojenské opevnění v Jihlavě či památník Jana Žižky u Přibyslavi. Dále je možné zavítat do jihlavské zoologické zahrady, čehož využije v průběhu roku více než 150 tis. návštěvníků. Na území



kraje nalezneme také několik rozhleden, z těch známějších jmenujme alespoň Křemešník a Karasín.

### **Turistická infrastruktura**

Sportovně-rekreační infrastruktura pro zimní sporty se ve formě sjezdovek a běžeckých tratí koncentruje v oblasti Žďárských vrchů, kde především ucelená síť upravovaných běžeckých tras patří k nejlepším a nejvyhledávanějším v ČR. Turistickou infrastrukturu využitelnou především v zimní sezóně a ve větších městech reprezentuje několik krytých stadionů a krytých bazénů, aquaparky v Jihlavě a Třebíči mohou mít využití celoroční. Pro zájemce o golf je k dispozici např. areál ve Svatce. Turistické trasy a naučné stezky jsou rozmístěny po celém území kraje, váží se přirozeně na nejatraktivnější lokality, zejména přírodní. Poměrně hustá síť cyklostezek (mezinárodních i dálkových) vede napříč celým územím kraje (např. Trasa Jeseník – Znojmo, Trasa Jihlava – Český Těšín). Určitým specifikem Vysočiny je několik zábavních komplexů, známých jako westernová městečka, k těm již turisticky povědomým patří především Šiklův Mlýn ve Zvoli.

## 4 Hlavní formy cestovního ruchu

Každá strategie v cestovním ruchu musí být založena na podpoře rozvoje těch nejsilnějších stránek dané oblasti, střediska, tedy na jejím potenciálu.

Základní princip nabídky je založen na aktivacích **primárních, sekundárních a terciárních potenciálů cestovního ruchu**, které jsou lokalizovány do míst, jež disponují pro cestovní ruch optimálními **přírodními atraktivitami**, z nichž jsou nejvýznamnějšími klima, reliéf, hydro, zoo- a fyto geografické systémy spolu se **společenskými atraktivitami**, kde největší gravitaci lze pozorovat u církevních a světských historických staveb, architektonicky zachovalých návesních komplexů vesnic, muzeí, galérií, skanzenů, technických památek, sportovních akcí, místních lidových tradic, řemesel a tradiční kuchyně.

Přírodní a společenské atraktivity **jsou primárním potenciálem**, který podle své atraktivnosti vytváří základní předpoklady pro návštěvnost sledovaného území. Skutečné ekonomické zhodnocení přitažlivosti primárního potenciálu přináší **sekundární potenciál** vytvářený infrastrukturou služeb a **terciární potenciál** vytvářený destinačním managementem a veřejným sektorem. Takto chápaný a prezentovaný potenciál představuje na trhu cestovního ruchu stranu nabídky.

Abychom úvodem sjednotili pohled na to, co to jsou druhy a formy cestovního ruchu, citujme z Výkladového slovníku cestovního ruchu (Zelenka J., Písková M. 2002, s. 70, 93):

**druh cestovního ruchu** = typ cestovního ruchu, pro jehož určení je klíčovým kriteriem „jevový průběh cestovního ruchu a způsob jeho realizace v závislosti na geografických, ekonomických, společenských a jiných podmínkách, jakož i jeho účinky“. Toto obecné kriterium se dále dělí podle objektivních faktorů (prostorové, časové, sociální a demografické, vlivů cestovního ruchu) – např. místa realizace cestovního ruchu (*domácí a zahraniční, mezinárodní CR, národní, příhraniční, výjezdový, vnitřní*), doby trvání pobytu – kriteriem je hranice tří (resp. čtyř) přenocování (*krátkodobý, dlouhodobý cestovní ruch*), způsobu zabezpečení cesty a pobytu (*organizovaný, neorganizovaný*), převažujícího prostředí pobytu (*městský, venkovský, lázeňský, přírodní, vodní cestovní ruch*).

**forma cestovního ruchu** = typ cestovního ruchu, pro jehož určení je klíčovým kriteriem motivace *návštěvníka*. Základními motivacemi CR jsou odpočinek, poznávání prostředí a kontakty s lidmi, odtud základní formy cestovního ruchu: *rekreační, pobytový, lázeňský, lovecký, poznávací (kulturně poznávací, přírodně poznávací, historicky poznávací), socio-profesní (profesně orientovaný: např. obchodní, kongresový, incentivní cestovní ruch), aj.*

Z definic je patrné, že zde dochází k určitým překryvům mezi druhem a formou cestovního ruchu, např. u lázeňského, přírodního cestovního ruchu. V pojetí této studie budeme považovat za základní formy cestovního ruchu následující:

- ❖ městský a kulturně-poznávací, přírodní (členěný na letní rekreaci u vody, zimní a letní rekreaci a cestovní ruch v horách, venkovský cestovní ruch, vinařskou turistiku), lázeňský, kongresový a incentivní cestovní ruch.

Nejvýznamnější formy cestovního ruchu, pro které má Česká republika nejlepší předpoklady a které by měly být v současném období přednostně podporovány a rozvíjeny, jsou<sup>2</sup>:

- ❖ **Městský a kulturně poznávací cestovní ruch** - kulturní dědictví, historická města, kulturněhistorické památky včetně technických a církevních, muzea, divadla atd.
- ❖ **Dovolená v přírodě** - kempink, dovolená u vody, letní a zimní pobyty v horách, venkovský cestovní ruch a agroturistika, regionální a speciální produkty cestovního ruchu, atd.
- ❖ **Sportovní a aktivní dovolená** - všechny formy nejrozšířenějších sportů, turistika, cykloturistika, zimní sporty, vodní sporty, hipoturistika, lov, golf atd.
- ❖ **Lázeňský cestovní ruch** - zdravotní pobyty v lázních, wellness, zdravotní cestovní ruch atd.
- ❖ **Kongresový a incentivní cestovní ruch** - kongresový cestovní ruch, incentivní cestovní ruch, obchodní cestovní ruch

Uvedená fakta lze zprostředkovaně potvrdit srovnáním rozložení lůžkových kapacit v hromadných ubytovacích zařízeních. Z hlediska funkční struktury nabídky cestovního ruchu v ČR připadá cca 45 % lůžkové kapacity na ubytovací zařízení ve střediscích městského a kulturně – poznávacího cestovního ruchu, kolem 16 % na ubytovací zařízení ve střediscích letní rekreace u vody, 19 - 20 % na ubytovací zařízení v horských střediscích, na lázeňská střediska cca 8 - 9 % lůžkových kapacit a na ostatní střediska cestovního ruchu, většinou ve venkovském prostředí, cca 11 % kapacit ubytovacích zařízení v ČR.<sup>3</sup>

Porovnejme nyní uvedené rozložení lůžkových kapacit za Jihomoravský kraj a kraj Vysočinu.

**Tab. 5: Rozložení lůžek (v %) v ubytovacích zařízeních podle hlavních forem cestovního ruchu (2003)**

Hlavní formy cestovního ruchu	Jihomoravský kraj	Kraj Vysočina	ČR
Střediska městského a kulturně-poznávacího cestovního ruchu	62	41	45
Střediska letní rekreace u vody	19	13	16
Horská střediska zimní a letní rekreace	1	24	20
Lázeňská střediska	2	0	8
Ostatní střediska cestovního ruchu (venkovský cestovní ruch)	16	22	11
<b>Celkem</b>	<b>100</b>	<b>100</b>	<b>100</b>

<sup>2</sup> Koncepce státní politiky v České republice na období 2007-2013. Praha, MMR, 2007, s. 22.

<sup>3</sup> Pramen: Vystoupil J. a kol.: Návrh nové rajonizace cestovního ruchu ČR. ESF MU, Brno 2007.

## 4.1 Jihomoravský kraj

Z hlediska funkčně-prostorového využití území pro cestovní ruch je pro Jihomoravský kraj typická venkovská krajina s průměrnými předpoklady (41 % rozlohy kraje) a s příznivými předpoklady (33 %), venkovská krajina s minimálními předpoklady 14,4 %, horská krajina zabírá pouze 1 % a urbanizované prostory 11 % rozlohy kraje. Touto strukturou se kraj řadí mezi přírodně méně atraktivní ve srovnání s ostatními kraji ČR.

Výraznější dominanci má v Jihomoravském kraji městský a kulturně-poznávací cestovní ruch (62 % lůžkových kapacit v kraji). Celoroční městský cestovní ruch se uplatňuje především v Brně a Znojmě, letní rekreace u vody má dvě významná nadregionální střediska (Vranov nad Dyjí, resp. Vranovská přehrada a Nové Mlýny; pro příměstskou rekreaci je důležitá také Brněnská přehrada). Brno je naším největším centrem veletrhů a výstav v ČR, na brněnském výstavišti je pořádáno ročně několik desítek mezinárodních akcí. Brno je také významným kongresovým centrem (druhé po Praze). Lázeňství reprezentují regionální lázně v Hodoníně s reálným potenciálem vzniku v dalších lokalitách (Lednice, Pasohlávky). V posledních letech se na jižní Moravě stala velmi žádanou vinařská turistika, se stále rostoucím zájmem domácí i zahraniční klientely. V této formě cestovního ruchu se spojují jak místní tradice pěstování a výroby vína, tak návštěva přírodních a kulturních památek, cykloturistika a další aktivity.

V rámci analytické části Programu rozvoje cestovního ruchu Jihomoravského kraje pro roky 2007-2013 byl vyhodnocen potenciál kraje pro rozvoj různých forem cestovního ruchu (s. 16-19) s následujícími závěry:

- Ideálními formami cestovního ruchu v kraji, které jsou a měly by být tahouny tohoto odvětví v Jihomoravském kraji, jsou gastronomický, etnografický, venkovský, incentivní, kongresový a veletržní cestovní ruch.
- Formami cestovního ruchu vhodnými zejména pro „měkkou“ podporu jsou především cykloturistika a sportovní cestovní ruch, případně některé formy poznávacího cestovního ruchu a dobrodružný cestovní ruch.
- Formou, která je v Jihomoravském kraji vhodná pro podporu jen v několika málo oblastech, je přirozeně zimní cestovní ruch, částečně i vodní turistika

S tímto pojetím lze do jisté míry souhlasit, chybí zde však z důvodů strategického rozvoje přinejmenším podpora městského a kulturně-poznávacího cestovního ruchu a lázeňského cestovního ruchu.

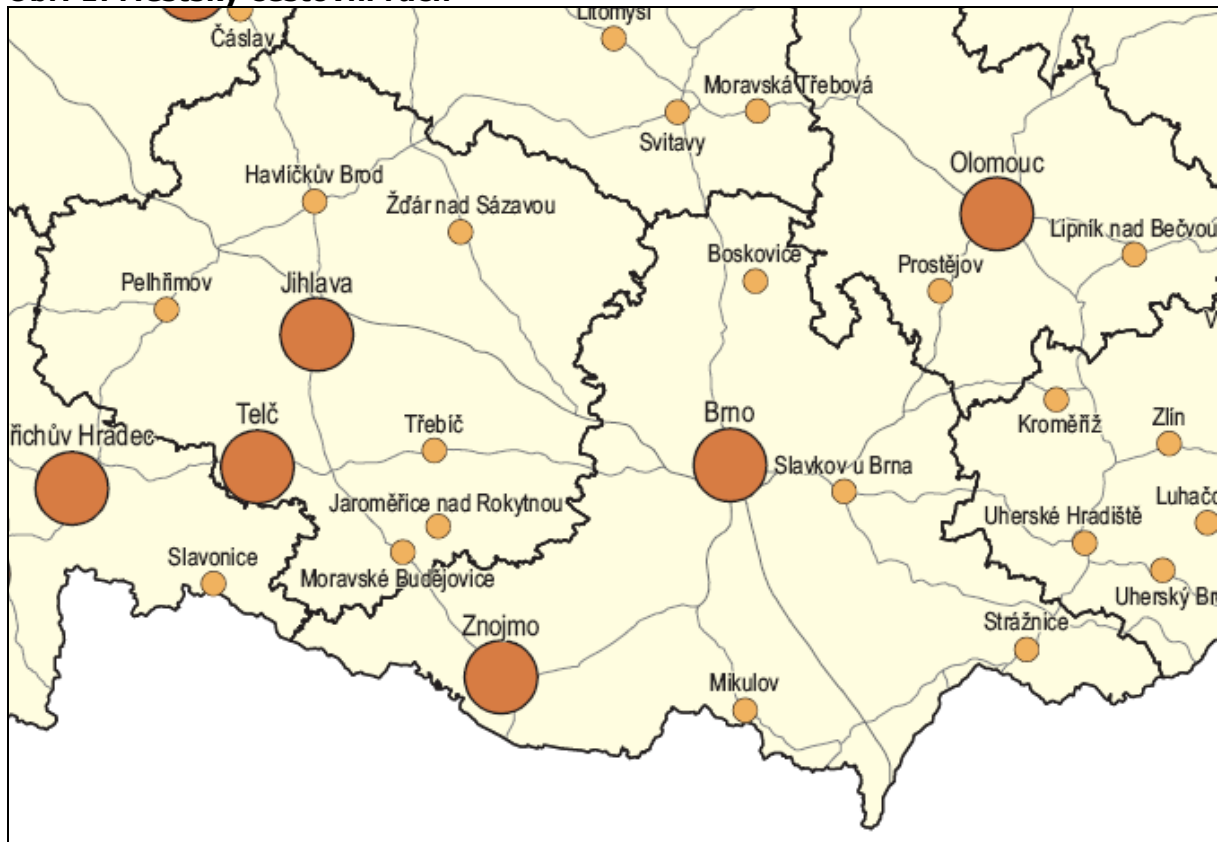
Podívejme se nyní podrobněji na rozhodující formy cestovního ruchu v kraji se zdůvodněním jejich prioritního významu.

### **Městský a kulturně-poznávací cestovní ruch**

Představuje rozhodující formu cestovního ruchu v Jihomoravském kraji. Ve městech Jihomoravského kraje bylo v roce 2003 lokalizováno přes 21 tis. lůžek, tj. asi 60 % z celkového počtu téměř 35 tis. lůžek v ubytovacích zařízeních v kraji (to představuje mimo Prahu nejvyšší podíl ze všech krajů ČR). Jedním z důvodů této dominance je historický vývoj sídelního systému (velký počet malých a

střediskových měst ve venkovském osídlení) a dominantní postavení Brna (s více jak 11 tis. lůžky zaujímá 3. místo mezi všemi středisky cestovního ruchu v ČR).

**Obr. 1: Městský cestovní ruch**



**Turistická atraktivita:**



### **Letní rekreace u vody**

Druhou nejvýznamnější formu cestovního ruchu v kraji představuje tradičně letní rekreace u vody. Ve střediscích letní rekreace u vody bylo v roce 2003 lokalizováno cca 6,6 tis. lůžek, resp. 19 % lůžkových kapacit ubytovacích zařízení

v Jihomoravském kraji. Dominantní postavení zaujímá oblast Vranovské přehrady (57 % lůžek) a Novomlýnských nádrží (17 % lůžek).

**Obr. 2: Letní rekreace a turistika u vody**



### Rekreace u vody

- vodní plochy lokálního významu
- vodní plochy nadregionálního významu

### Vodní turistika

- střediska vodní turistiky
- nejvyužívanější úseky řek pro vodní turistiku

## Zimní a letní rekreace a cestovní ruch v horách

Zimní a letní rekreace v horách je v kraji zcela minimální, za zmínku stojí jen malá oblast Bílých Karpat na východních hranicích kraje. Jen minimální využití příznivých klimatických podmínek pro běžecské lyžování nevytváří žádné reálné podmínky pro vznik a fungování zimních středisek cestovního ruchu (s výjimkou Olešnice).

## Lázeňství

První zmínka o rozvoji a podpoře lázeňství se objevuje již ve Strategii regionálního rozvoje Brněnského kraje v roce 1999 a v Programu rozvoje Jihomoravského kraje z roku 2002 (blíže viz opatření F 3.1 rozvoj specifických forem v kraji, konkrétně využití geotermálních pramenů v Pasohlávkách a dalších místech Břeclavska). Intenzita zájmu o výstavbu moderních lázeňských středisek (nejčastěji prostor Pasohlávek a Lednicka) vzrostla po vzniku nových krajů, resp. Jihomoravského

kraje. Ta vyvrcholila koncem roku 2006 založením Jihomoravských lázní a.s. (Hodonín a Jihomoravský kraj), v současnosti existuje také Thermal Pasohlávky a.s. (založená Jihomoravským krajem a obcí Pasohlávky). Do dnešního dne existují již tři velké a 4 malé projekty rozvoje lázeňských středisek v tomto regionu. Z hlediska významnosti jde o ojedinělé a největší projekty v cestovním ruchu nadregionálního významu v Jihomoravském kraji v posledních 20 letech, které mohou výrazným způsobem zatraktivnit rekreační prostor Mikulovska a Břeclavska, resp. Lednicko-valtického areálu<sup>4</sup>.

### **Venkovský cestovní ruch**

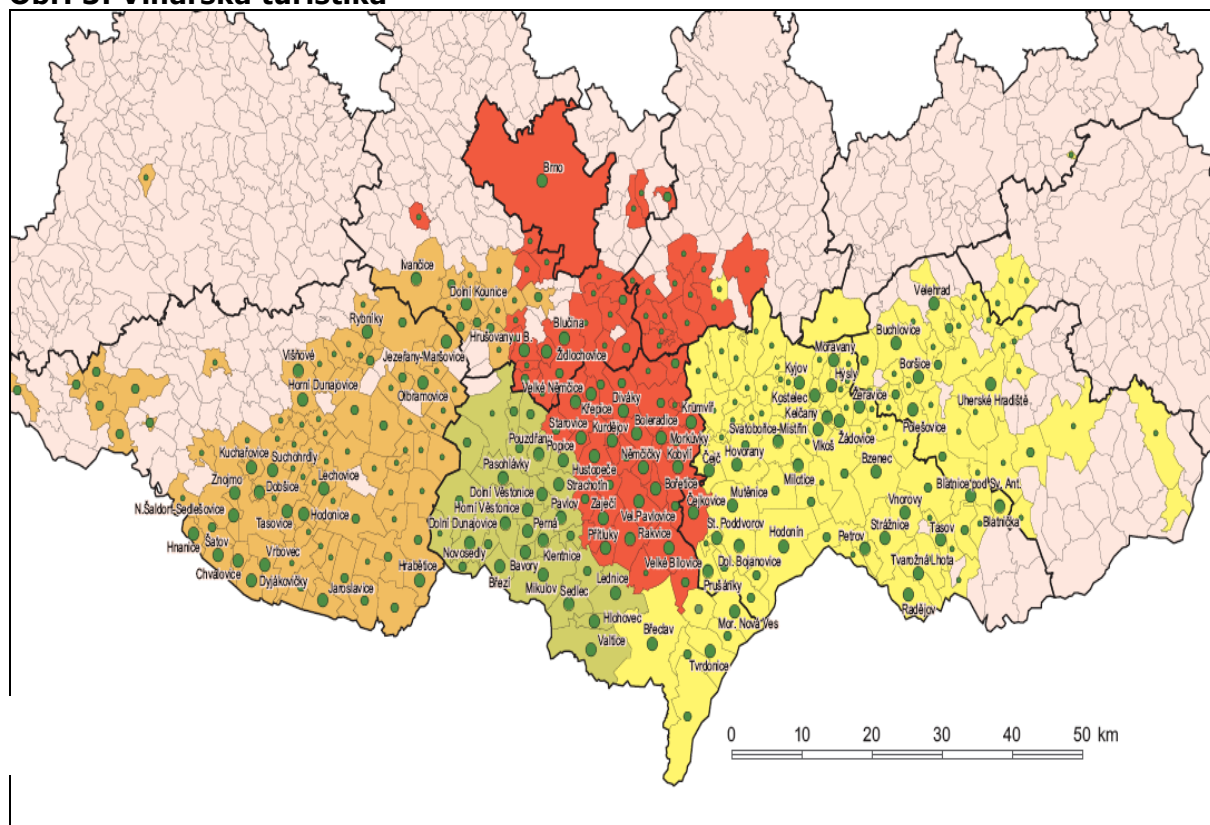
Jihomoravský kraj má poměrně příznivé předpoklady pro rozvoj mnoha forem venkovského cestovního ruchu, z nichž nejvýznamnější je jednoznačně vinařská turistika. Moravské vinařské oblasti na území Jihomoravského kraje zcela dominují tomuto fenoménu v rámci celé ČR (reprezentují více než 92 % rozlohy vinařských oblastí v ČR), a to nejen z hlediska samotné výroby vína, ale především z hlediska využití atraktivity vinařských středisek pro cestovní ruch (vinné sklepy, vinotéky, vinařské cyklotrasy, aj.).

---

<sup>4</sup> Analogie srovnání významu nového lázeňského komplexu Laa a.d.Thaya pro cestovní ruch Dolních Rakous je zde zcela evidentní a oprávněná.



**Obr. 3: Vinařská turistika**



**Kategorizace vinařských obcí:**

- méně významná
- významná
- velmi významná

**Moravská vinařská oblast**

**podoblasti:**

- mikulovská
- slovácká
- velkopavlovická
- znojemská

**Veletřní, kongresový a incentivní cestovní ruch**

Nejdelší tradici v pořádání výstav a veletrhů má město Brno, resp. BVV Veletřhy Brno, a.s. Ze všech veletrhů v ČR má naprosto největší krytou výstavní plochu a počtem pravidelných akcí v roce překračuje hranici 40 uspořádaných akcí za rok. Z těchto důvodů jsou brněnské Veletřhy, resp. Brno, zařazeno jako jediné s Prahou do kategorie mezinárodní v rámci celé ČR. Oproti tradici veletřního cestovního ruchu je kongresová turistika relativně mladá, ovšem o to většího významu v současnosti nabývá. Na základě kritérií kapacit zařízení a počtu pořádaných akcí (blíže viz Atlas cestovního ruchu ČR) lze do kategorie středisek nadregionálního významu zařadit Brno a do kategorie středisek regionálního významu dále Mikulov, Znojmo a Lednice.

Projekty incentivního cestovního ruchu v současném pojetí (jako proklamovaná wellness centra či kongresová centra, apod.) nelze považovat ani je zařadit z hlediska jejich funkce a prostorové lokalizace do „zbožných“ kategorií regionálního významu.



**Obr. 4: Veletržní a kongresový cestovní ruch**



**Význam středisek veletržního a kongresového cestovního ruchu:**

**veletrhy**

- ▲ lokální
- ▲ regionální
- ▲ národní
- ▲ mezinárodní

**kongresy**

- lokální
- regionální
- nadregionální
- mezinárodní

## **4.2 Kraj Vysočina**

Z hlediska funkčně-prostorového využití území pro cestovní ruch je pro kraj Vysočina typická venkovská krajina s průměrnými předpoklady (57 % rozlohy kraje) a venkovská krajina s příznivými předpoklady pro cestovní ruch (30 %), horská krajina zaujímá 7 %. Urbanizované prostory se nacházejí pouze na 3,6 % rozlohy území kraje. Touto příznivou strukturou se kraj řadí na 5. místo mezi kraji ČR (za kraj Liberecký, Jihočeský, Karlovarský a Zlínský).

Co se týká hlavních forem cestovního ruchu, není kraj Vysočina dosud výrazněji zaměřen a orientován. Tak jako ve všech krajích tvoří nejrozšířenější formu městský a kulturně-poznávací cestovní ruch. Poměrně silná je v regionu horská turistika a letní rekreace a turistika u vody. Městský cestovní ruch regionálního významu s celoroční intenzitou (přesto však s daleko silnější letní sezónou) můžeme najít pouze v Jihlavě a Telči. Kongresový cestovní ruch zastupují jen některá střediska (Jihlava, Třebíč, Žďár nad Sázavou) s regionálním významem.

Kraj Vysočina je regionem s otevřenými možnostmi rozvoje cestovního ruchu do budoucna, zatím nepříliš využívanými. Rozvojový potenciál je možné spojit zejména s žádanými formami klidné a ekologicky čisté pobytové turistiky (venkovská turistika, agroturistika), pro kterou existují předpoklady na naprosté většině území kraje. „Zdravé pobyty“ na Vysočině lze považovat za jednu z hlavních příležitostí rozvoje cestovního ruchu v kraji. Významné šance má také poznávací turistika spojená s návštěvou kulturně - historických památek a cykloturistika spojená s budováním dalších tras (vč. doprovodných služeb). Důležitou oblastí zájmu bude snaha o zvýšení zahraniční návštěvnosti, odbourání velmi výrazné sezónnosti a zvýšení délky pobytu v území.

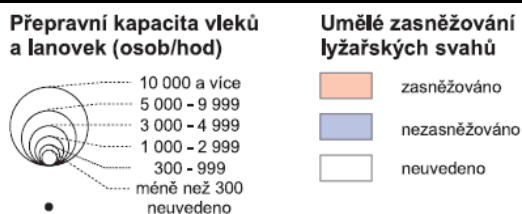
### **Letní rekreace u vody**

Letní rekreace a turistika u vody se opírá o několik povětšinou lokálních středisek vázaných na zdejší rozsáhlou síť rybníků a menších vodních nádrží (např. Velké Dářko, Sykovec, Medlov, Trnávka) a také vodácky zajímavou část horního toku Sázavy (viz obr. výše).

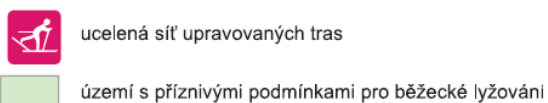
### **Zimní a letní rekreace a cestovní ruch v horách**

Druhá nejvýznamnější forma cestovního ruchu v kraji (24 % lůžkových kapacit). Horská turistika má poměrně dobré příležitosti rozvoje v obou hlavních sezónách s mírně převažující zimou. K vyhlášeným střediskům zimních sportů nadregionálního významu patří především Nové Město na Moravě (sjezdovka na Harusově kopci; mj. i závody světového poháru FIS v běžeckém lyžování), dále je zde několik středisek regionálního významu (Karasín, Svratka, Luka nad Jihlavou – viz obrázek níže). Polovina území kraje má dobré podmínky pro rozvoj běžkového lyžování a tuto rekreační funkci plní nejen pro obyvatelstvo kraje Vysočina, ale významně také jako rekreační zázemí Brna.

**Obr. 5: Kapacita a vybavenost lyžařských středisek – Vysočina (2006)**



**Obr. 6: Zimní sporty a rekreace - běžky**



Významný rozvojový potenciál má kraj v mnoha formách klidné a ekologicky čisté pobytové turistiky (venkovská turistika, agroturistika, pro které existují příznivé

předpoklady na naprosté většině území kraje (tzv. „zdravé“ pobyty na Vysočině, zejména prázdninové pobyty s dětmi lze považovat za jednu z hlavních příležitostí rozvoje cestovního ruchu v kraji). To je konečně patrné i z výzkumů profilu návštěvníka. Za nejvyhledávanější aktivitu cestovního ruchu v kraji je uváděna poznávací turistika (v létě 61 %, v zimě 43 % návštěvníků) a pěší turistika (v létě 38 %, v zimě 27 % návštěvníků), domácí návštěvníci také významně preferují cykloturistiku (23 %). Naprostá většina forem venkovské turistiky je pochopitelně lokálního významu, s nejmenší územní koncentrací (z hlediska turistického zatížení krajiny optimální), přesto lze akceptovat podporu strategických projektů zaměřených jako vzorové projekty „agrofarem“, „ekoagrofarem“, akcentující kromě jasných přínosů cestovního ruchu především jeho výchovné a osvětové aspekty.

### **Kongresový a incentivní cestovní ruch**

Na základě kritérií kapacit zařízení a počtu pořádaných akcí (blíže viz Atlas cestovního ruchu ČR) lze do kategorie konkurenceschopných středisek regionálního významu zařadit v současnosti Jihlavu, Třebíč a Žďár nad Sázavou.

Projekty incentivního cestovního ruchu v současném pojetí (jako proklamovaná wellness centra či kongresová centra, apod.) nelze považovat ani je zařadit z hlediska jejich funkce a prostorové lokalizace do „zbožných“ kategorií regionálního významu.

## 5 Střediska cestovního ruchu, jejich významnost a funkční typologie

Turistický význam regionu a jeho středisek je v rámci doporučení statistického sledování v zemích EU měřen ukazateli kapacitními, jako je např. počet turistických a rekreačních lůžek na jedné straně, na straně druhé pak ukazateli výkonovými např. počet ubytovaných hostů, počet přenocování, resp. počet pobytových dnů hostů v ubytovacích zařízeních a následně také počtem pracovních míst v cestovním ruchu a celkovým obratem (příjmy z cestovního ruchu). Vzhledem k tomu, že poslední dva ukazatele nejsou u nás zatím plně k dispozici na úrovni obcí, bylo v rámci tohoto hodnocení použito ukazatele počtu lůžek.

Druhý pohled na významnost středisek cestovního ruchu lze provést hodnocením jejich kulturně-historického potenciálu, resp. památek, tedy provedením jejich kategorizace. Primárním kritériem hodnocení byl stupeň ochrany památkových objektů a sekundárně také návštěvnost těchto památek, a to následovně:

- Mezinárodní význam = památky UNESCO - národní kulturní památky (NKP), městské památkové rezervace (MPR) či vesnické památkové rezervace (VPR);
- Národní význam = velká koncentrace NKP (významné hrady a zámky z hlediska návštěvnosti) a/nebo MPR, městských památkových zón (MPZ) či VPR.
- Regionální význam = velká koncentrace kulturních památek s průměrnou návštěvností, MPZ, VPR.

Doplňkovým kritériem bylo dále hodnocení významnosti kulturních zařízení. U kulturních zařízení byla kritériem kategorizace návštěvnost či počet uspořádaných akcí.

- Nadregionální význam = velká koncentrace muzeí a galerií, divadel či hvězdáren s vysokou návštěvností a/nebo existence skanzenu s významnou návštěvností
- Regionální význam = velká koncentrace muzeí a galerií s průměrnou návštěvností a/nebo skanzenu, nebo existence divadel či hvězdáren s vysokou návštěvností

Konečně posledním kritériem byl počet pořádaných společenských akcí - počet uskutečněných akcí, případně kapacita prostor pro veletrhy a kongresy:

- Mezinárodní význam = existence výstaviště s velkou kapacitou, vysokým počtem uspořádaných akcí a dlouholetou tradicí, velký počet pravidelných (mezinárodních) kulturních akcí a pořádání významných konferencí (existence kapacit)
- Nadregionální význam = existence výstaviště se střední kapacitou a počtem uspořádaných akcí za rok a/nebo velký počet významných konferencí (existence kapacit) a pravidelných kulturních akcí
- Regionální význam = existence výstaviště s nízkým počtem pravidelných akcí a/nebo kapacity pro pořádání konferencí a pravidelné kulturní akce či dlouhodobé tradice

Na základě uvedených dílčích analýz a hodnocení je provedeno závěrem hodnocení významu turistických středisek a atraktivit za jednotlivé kraje regionu NUTS 2 Jihovýchod.

## 5.1 Jihomoravský kraj

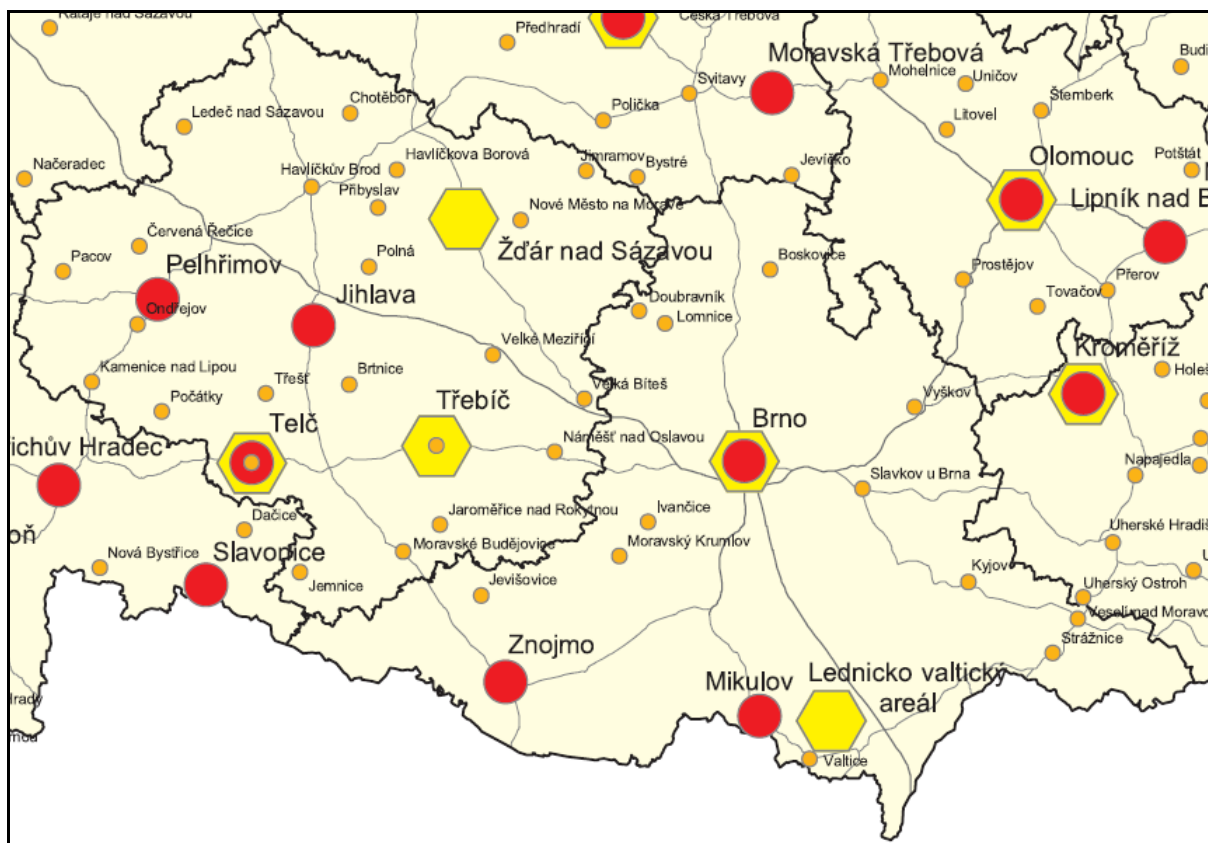
První měření významnosti lze učinit srovnáním počtu lůžek v hromadných ubytovacích zařízeních v obcích Jihomoravského kraje v roce 2003. V níže uvedené tabulce je 44 obcí s počtem lůžek nad 150. V těchto 44 obcích bylo lokalizováno celkem 28169 lůžek, což reprezentovalo 80 % všech lůžkových kapacit v kraji v roce 2003.

**Tab. 6: Nejvýznamnější střediska cestovního ruchu podle počtu lůžek v hromadných ubytovacích zařízeních (2003)**




	obec	počet lůžek		obec	počet lůžek
1	Brno	11411	23	Vyškov	252
2	Vranov nad Dyjí	1500	24	Chudčice	245
3	Břeclav	1134	25	Veselí nad Moravou	218
4	Jedovnice	850	26	Kyjov	217
5	Znojmo	850	27	Slavkov u Brna	207
6	Štítary	818	28	Oslovice	201
7	Pasohlávky	810	29	Modřice	199
8	Strážnice	730	30	Dolní Věstonice	193
9	Blansko	692	31	Přítluky	190
10	Lednice	597	32	Šumná	183
11	Mikulov	566	33	Vojkovice	180
12	Hodonín	544	34	Jevišovice	178
13	Tvarožná Lhota	500	35	Němčičky	172
14	Bítov	500	36	Hluboké Mašůvky	172
15	Lančov	387	37	Černovice	170
16	Hustopeče	371	38	Ždánice	168
17	Bzenec	323	39	Křepice	162
18	Sloup	310	40	Pohořelice	161
19	Rosice	306	41	Dolní Dunajovice	160
20	Suchý	305	42	Velké Pavlovice	160
21	Boskovice	304	43	Mikulčice	158
22	Valtice	259	44	Pavlov	156

Pramen: Vystoupil J. a kol.: Atlas cestovního ruchu ČR

## Obr. 7: Městské památkové rezervace a zóny a památky UNESCO

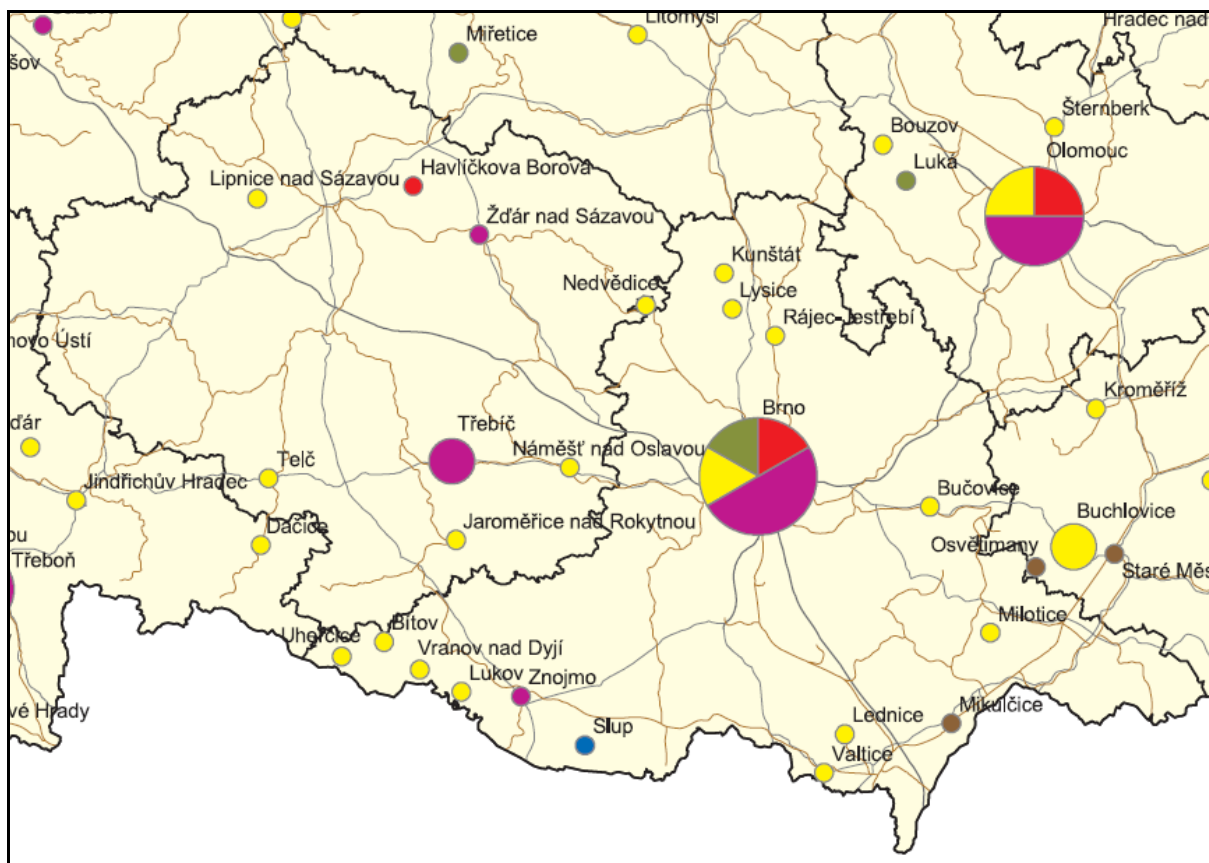


**Legenda**

-  památka UNESCO
-  městská památková rezervace
-  městská památková zóna

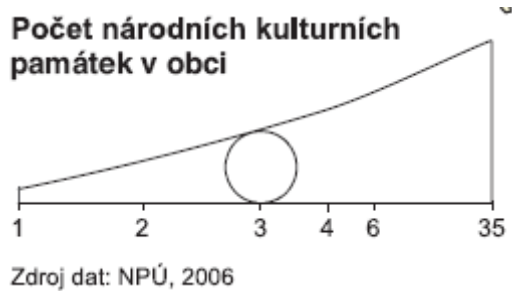
Pramen: Vystoupil J. a kol.: Atlas cestovního ruchu ČR

**Obr. 8: Národní kulturní památky (2006)**



### Legenda

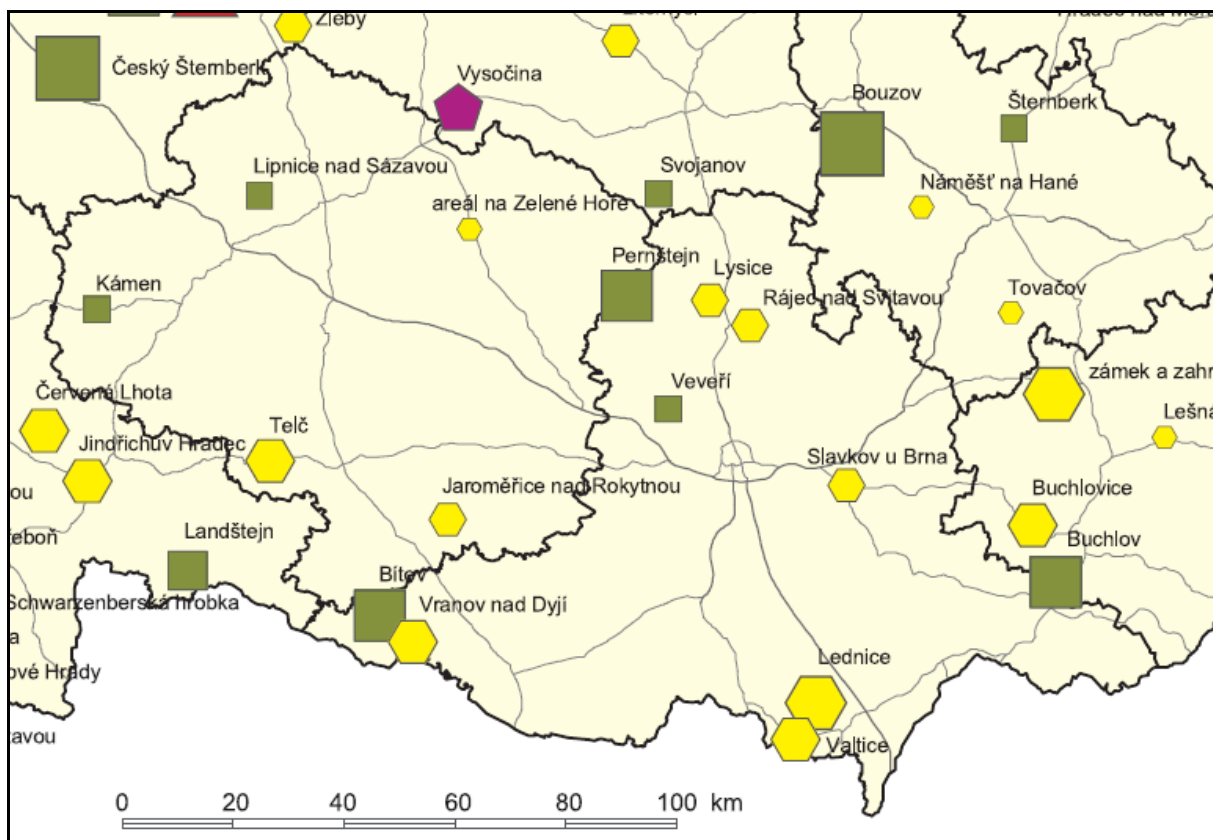
- architektonické památky
- církevní památky
- hradiště
- hrady a zámky
- technické památky
- památky lidové architektury
- vojenské památky



Pramen: Vystoupil J. a kol.: Atlas cestovního ruchu ČR

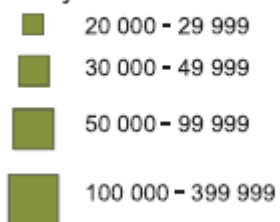
**Obr. 9: Návštěvnost nejvýznamnějších památek (2006)**





### Počet návštěvníků

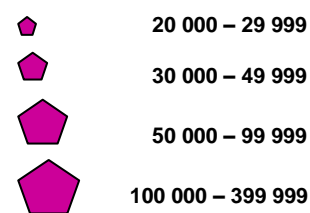
#### Hrady



#### Zámky

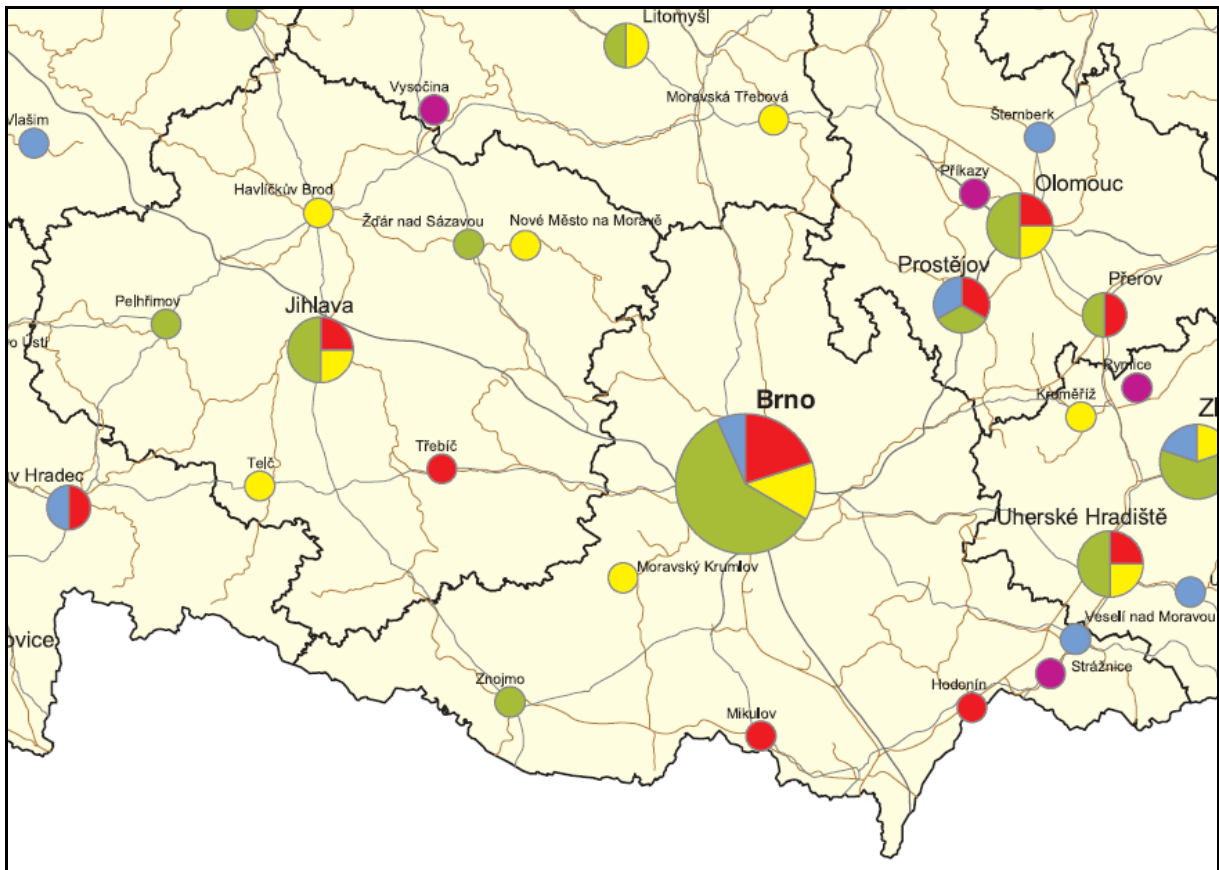


#### Skanzeny:

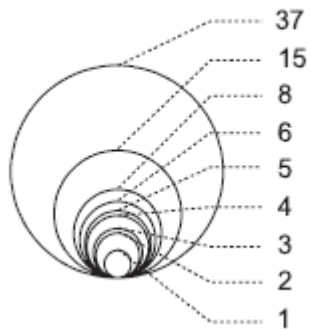


Pramen: Vystoupil J. a kol.: Atlas cestovního ruchu ČR

**Obr. 10: Významná kulturní zařízení (2006)**



**Počet kulturních zařízení**



**Legenda**

- muzeum
- galerie
- skanzen
- divadlo
- hvězdárna

Pramen: Vystoupil J. a kol.: Atlas cestovního ruchu ČR

**Tab. 7: Hodnocení významu turistických středisek a atraktivit Jihomoravského kraje**

nadregionálního významu (národního a mezinárodního)		regionálního významu (krajského)	
středisko	funkční typ	středisko	funkční typ
Brno		Blansko	
Mikulov		Boskovice	
Znojmo		Rosice	
Slavkovské bojiště	(S)	Břeclav	
Lednicko-valtický areál		Hustopeče	
Vranov nad Dyjí		Hodonín	
Pasohlávky		Bzenec	
CHKO Moravský kras		Kyjov	
NP Podyjí		Strážnice	
		Veselí n. M.	
		Slavkov	
		Vyškov	
		Ivančice	
		Moravský Krumlov	
		Lomnice	
		Tišnov-Předklášteří	
		Jedovnice	
		Suchý	
		Tvarožná Lhota	
		Bítov	
		Lančov	
		Oslovice	
		Štítary	
		CHKO Pavlovské vrchy	
		CHKO Bílé Karpaty	
		Pavlov	
		Petrov-Plže	
		Blatnice	
		Mutěnice <sup>5</sup>	
		Perná	
		Velké Pavlovice	
		Čejč	
		Bořetice	
		Šatov	
historická města národního a mezinárodního významu			
Specifické turistické atraktivity národního a mezinárodního významu (S)			
historická města regionálního významu			
památky UNESCO			
střediska letní rekreace u vody			
přírodní atraktivity a zajímavosti (národní parky, CHKO)			
vesnické památkové rezervace			
nejvýznamnější střediska vinařské turistiky			

<sup>5</sup> Posledních 6 obcí je zde uvedeno jako zástupci vinařských oblastí, posouzení jejich regionálního významu je individuální.

## 5.2 Kraj Vysočina

Stejně měření významnosti učiníme srovnáním počtu lůžek v hromadných ubytovacích zařízeních v obcích kraje Vysočina v roce 2003. V níže uvedené tabulce je 44 obcí s počtem lůžek nad 100. V těchto 44 obcích bylo lokalizováno celkem 15834 lůžek, což reprezentovalo 84 % všech lůžkových kapacit v kraji v roce 2003.

**Tab. 8: Nejvýznamnější střediska cestovního ruchu podle počtu lůžek v hromadných ubytovacích zařízeních (2003)**

	obec	počet lůžek		obec	počet lůžek
1	Nové Město na Moravě	1726	23	Vír	254
2	Jihlava	1358	24	Řásná	221
3	Želiv	865	25	Doubravník	203
4	Třebíč	800	26	Bystřice nad Pernštejnem	187
5	Žďár nad Sázavou	774	27	Zvole	180
6	Sněžné	692	28	Strážek	180
7	Svratka	634	29	Černovice	180
8	Světlá nad Sázavou	618	30	Hrotovice	149
9	Telč	509	31	Lipnice nad Sázavou	142
10	Fryšava pod Žákovou horou	493	32	Kyjov	141
11	Ledeč nad Sázavou	400	33	Tři Studně	139
12	Humpolec	391	34	Nedvědice	136
13	Pelhřimov	389	35	Náměšť nad Oslavou	130
14	Žirovnice	377	36	Moravské Budějovice	123
15	Kamenice nad Lipou	370	37	Lísek	122
16	Počátky	350	38	Ždírec nad Doubravou	120
17	Velké Meziříčí	326	39	Červená Lhota	117
18	Štoky	319	40	Škrdlovice	111
19	Havlíčkův Brod	318	41	Horní Cerekev	109
20	Chotěboř	307	42	Polná	105
21	Pacov	285	43	Číchov	103
22	Kostelec	281	44	Cikháj	100

Pramen: Vystoupil J. a kol.: Atlas cestovního ruchu ČR

**Tab. 9: Hodnocení významu turistických středisek a atraktivit kraje Vysočina**

nadregionálního významu (národního a mezinárodního)	regionálního významu (krajského)
--------------------------------------------------------	-------------------------------------

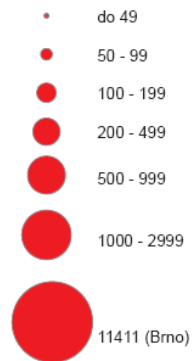
středisko	funkční typ	středisko	funkční typ
Jihlava		Chotěboř	
Telč		Humpolec	
Pelhřimov		Kamenice n. Lipou	
Žďár n. Sázavou		Pacov	
Třebíč		Žirovnice	
Nové Město na Moravě		Velké Meziříčí	
		Moravské Budějovice	
		Jaroměřice n. R.	
		Jemnice	
		Počátky	
		Třešť	
		Náměšť n. O.	
		Bystřice nad Pernštejnem	
		Jimramov	
		Havlíčkův Brod	
		Brtnice	
		Polná	
		Ledeč nad Sázavou	
		Světlá nad Sázavou	
		Řásná	
		Želiv	
		Vír	
		Dalešice	
		Fryšava pod Žakovou horou	
		Sněžné	
		Svratka	
		Zvole	
		CHKO Žďárské vrchy	
		Dešov	
		Krátká	
		Křižánky	

historická města národního a mezinárodního významu
Specifické turistické atraktivity regionálního významu (s)
historická města regionálního významu
památky UNESCO
střediska letní rekreace u vody
horská střediska zimní a letní rekreace
přírodní atraktivity a zajímavosti (národní parky, CHKO)
vesnické památkové rezervace

## KAPACITA HROMADNÝCH UBYTOVACÍCH ZAŘÍZENÍ V NUTS II JIHOVÝCHOD

0 10 20 30 40 km

### Počet lůžek v HUZ



Pramen: ČSÚ, 2004

Mapový podklad: ArcČR © 1997 ARCDATA PRAHA, s.r.o.  
Tematický obsah: ESF MU BRNO

# FUNKČNĚ-PROSTOROVÁ ORGANIZACE CESTOVNÍHO RUCHU

## Region NUTS II Jihovýchod

0 10 20 30 40 km

### Funkčně-prostorové využití území

- horská krajina
- venkovská krajina s velmi příznivými předpoklady pro CR
- venkovská krajina s průměrnými předpoklady pro CR
- venkovská krajina s minimálními předpoklady pro CR
- velkoplošné pískovcové skalní útvary
- urbanizované prostory

### Plochy se zvýšenou turistickou atraktivitou

- regionální význam
- nadregionální význam

### Počet lůžek v HUZ

- 11 411 (Brno)
- 1 000 - 2 999
- 500 - 999
- 300 - 499
- 150 - 299

### Funkční typologie středisek

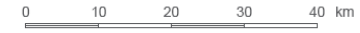
- střediska letní rekreace u vody
- horská střediska zimní a letní rekreace
- historická města národního a mezinárodního významu
- historická města regionálního významu
- venkovská turistika
- vinařská turistika
- specifická střediska cestovního ruchu
- přírodní atraktivity a zajímavosti
- ostatní střediska cestovního ruchu

Pramen: ČSÚ, 2004; ČUZK, 2004

Mapový podklad: ArcČR © 1997 ARCDATA PRAHA, s.r.o.  
Tematický obsah: ESF MU BRNO



# FUNKČNÍ TYPOLOGIE STŘEDISEK A HODNOCENÍ JEJICH TURISTICKÉHO VÝZNAMU



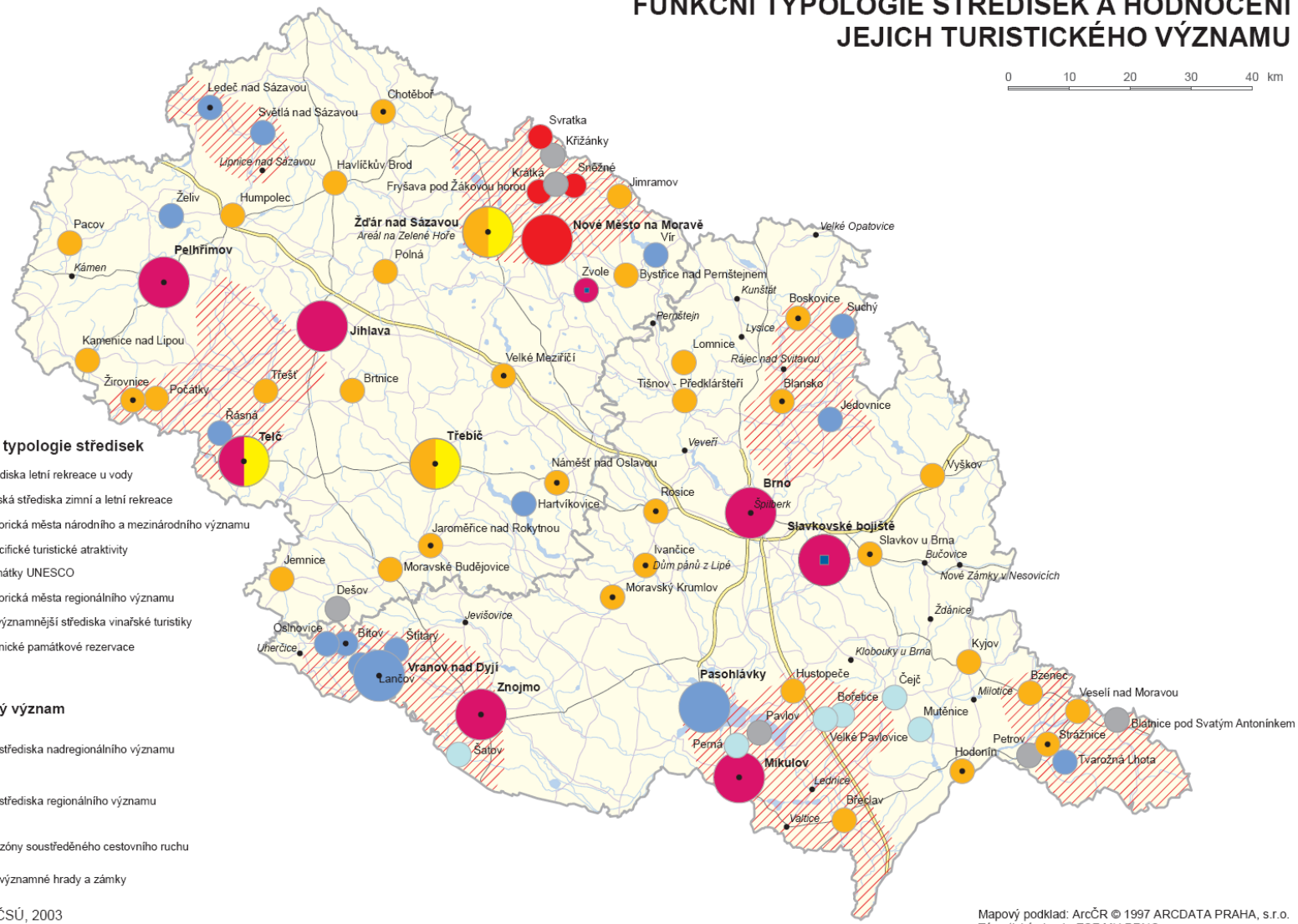
## Funkční typologie středisek

- střediska letní rekreace u vody
- horská střediska zimní a letní rekreace
- historická města národního a mezinárodního významu
- specifické turistické atraktivity
- památky UNESCO
- historická města regionálního významu
- nejvýznamnější střediska vinařské turistiky
- vesnické památkové rezervace

## Turistický význam

- střediska nadregionálního významu
- střediska regionálního významu
- zóny soustředěného cestovního ruchu
- významné hrady a zámky

Pramen: ČSÚ, 2003



Mapový podklad: ArcČR © 1997 ARCDATA PRAHA, s.r.o.  
Tematický obsah: ESF MU BRNO



## 6 Dosavadní podpora projektů cestovního ruchu v rámci ROP NUTS Jihovýchod ve srovnání strategických oblastí cestovního ruchu

V předešlých částech byl analyzován potenciál cestovního ruchu, zejména pak jeho funkčně-prostorová struktura, tedy nosné (strategické) formy cestovního ruchu a nejvýznamnější oblasti a střediska cestovního ruchu v Jihomoravském kraji a kraji Vysočina. Nyní se podívejme, jak v těchto souvislostech probíhal dosavadní proces schválených projektů cestovního ruchu v rámci ROP NUTS Jihovýchod v období prosinec 2007 – říjen 2008.

Do následující analýzy byly vzaty všechny schválené (podpořené) projekty v oblasti 2.1 a 2.2. a dále další projekty v oblasti 3.1, 3.2, které měly rovněž významnou souvislost s podporou cestovního ruchu. Z důvodů rozdílných podmínek a předpokladů cestovního ruchu jsou následující analýzy provedeny zvlášť za jednotlivé kraje.

Schválené (podpořené) projekty byly pro následující analýzu rozděleny ve věcné logice do následujících jedenácti oblastí cestovního ruchu:

- a) **produkty cestovního ruchu, jejich marketing a propagace** (oblast podpory 2.2 Rozvoj služeb v cestovním ruchu)
- b) **ubytovací zařízení** (oblast podpory 2.1 Rozvoj infrastruktury pro cestovní ruch)
- c) **sportovně – rekreační infrastruktura** (oblast podpory 2.1 Rozvoj infrastruktury pro cestovní ruch, 3.1 Rozvoj urbanizačních center, 3.2 Rozvoj regionálních středisek)
- d) **muzea, galerie** (oblast podpory 2.1 Rozvoj infrastruktury pro cestovní ruch, 3.1 Rozvoj urbanizačních center, 3.2 Rozvoj regionálních středisek)
- e) **kulturně – historické památky pro cestovní ruch** (oblast podpory 2.1 Rozvoj infrastruktury pro cestovní ruch, 3.1 Rozvoj urbanizačních center, 3.2 Rozvoj regionálních středisek)
- f) **cyklostezky, lyžařské trasy** (oblast podpory 2.1 Rozvoj infrastruktury pro cestovní ruch)
- g) **lázeňská infrastruktura** (oblast podpory 2.1 Rozvoj infrastruktury pro cestovní ruch)
- h) **rozhledny** (oblast podpory 2.1 Rozvoj infrastruktury pro cestovní ruch)
- i) **ZOO** (oblast podpory 2.1 Rozvoj infrastruktury pro cestovní ruch)
- j) **turistická informační centra** (oblast podpory 2.1 Rozvoj infrastruktury pro cestovní ruch, 2.2 Rozvoj služeb v cestovním ruchu)
- k) **technická infrastruktura pro cestovní ruch** (oblast podpory 2.1 Rozvoj infrastruktury pro cestovní ruch)

## **6.1 Jihomoravský kraj**

Program rozvoje cestovního ruchu Jihomoravského kraje na období 2007-2013 si stanovil následující hlavní principy podpory rozvoje cestovního ruchu (návrhová část Programu, s. 8), které v mnoha ohledech (zejm. v bodech a, b) odpovídají koncepci pro vyhlášení strategických projektů:

- a) Program podporuje komplexní infrastrukturní projekty. Přednost při podpoře proto mají projekty, které komplexně rozvíjejí či revitalizují celou lokalitu, před menšími projekty spočívajícími např. v rekonstrukci či modernizaci jednoho objektu.
- b) Program podporuje komplexní rozvoj služeb a vytváření ucelených turistických produktů. Přednost při podpoře proto mají projekty zahrnující širší spektrum služeb, atrakcí a atraktivit, které vytvářejí komplexní nabídku pro určitou formu cestovního ruchu a určitý typ návštěvníka v určité lokalitě či regionu.
- c) Program vzhledem k přesahu problematiky cestovního ruchu do dalších oborů respektuje existenci dalších koncepčních dokumentů na krajské, regionální či lokální úrovni. Přednost při podpoře proto mají projekty, které jsou v souladu s některým z dalších krajských koncepčních dokumentů (např. koncepcí rozvoje cyklistických stezek, kultury apod.) a s regionálními či lokálními koncepčními dokumenty (např. marketingovými strategiemi, strategickými či komunitními plány).
- d) Program podporuje spolupráci a partnerství při realizaci projektu. Pokud to povaha projektu vyžaduje (např. vlastní-li objekty v lokalitě, která je předmětem podpory, více různých vlastníků), mají přednost při podpoře komplexnější projekty, jichž se účastní více subjektů, před dílčími projekty za účasti jediného subjektu.

Podívejme se nyní podrobněji, jak této koncepci odpovídají dosavadní schválené projekty v kraji, a to jak z hlediska jejich druhové skladby tak jejich lokalizace do středisek cestovního ruchu.

### **6.1.1 Druhová skladba projektů**

Z následujících svodných tabulek za jednotlivé kraje ČR je nyní provedena srovnávací analýza počtu projektů a finanční podpory podle výše uvedených druhů projektů. V tomto srovnání vykazuje Jihomoravský kraj určitá specifika, resp. podobnosti mezi ostatními kraji.

- a) Prvním specifikem je značné množství projektů proti jiným krajům ČR, totiž 112 projektů, což je 19,7 % z všech 568 projektů v celé ČR, identifikovaných k 1. dubnu 2009. To koresponduje zároveň s nejnižší průměrnou finanční podporou na jeden projekt mezi všemi kraji, resp. Jihomoravský kraj je na 12. místě s hodnotou 13,1 mil. Kč na 1 projekt (nejnižší částka připadá na kraj Olomoucký - 12,48 mil. Kč, nejvyšší na Ústecký kraj - 48,56 mil. Kč, průměr za ČR je 19,5 mil. Kč).

- b) Překvapivé je také nízká podpora do infrastruktury muzeí a galerií – jen 2 podpořené projekty částkou 14 mil. Kč (to ale platí pro dalších 5 krajů) a nulová podpora Turistickým informačním centrům (to rovněž platí pro dalších 7 krajů).
- c) Naopak extrémně vysoká je dosavadní podpora výstavby a rekonstrukce ubytovacích zařízení. Zatím na ně připadlo 39 projektů (34,8 % ze všech) a 42,4 % všech vynaložených finančních prostředků (po Zlínském kraji<sup>6</sup> nejvyšší podpora mezi kraji ČR). V absolutním srovnání je to jednoznačně nejvíce ze všech krajů ČR - více než 622 mil. Kč, což činilo 22 % z úhrnu celé ČR. Z 10 „nejdražších“ všech podpořených projektů v Jihomoravském kraji připadá 5 na hotelová zařízení.
- d) Pozitivním faktem je dosavadní vysoká podpora „myslícím“ projektům, totiž podpora tvorby produktů cestovního ruchu a jejich propagaci a marketingu. Jihomoravský kraj je zatím na prvním místě v podpoře tohoto segmentu cestovního ruchu mezi všemi kraji ČR, a to jak v absolutním či relativním srovnání (celkem 130 mil. Kč, tj. 24 % z úhrnu všech krajů ČR, resp. 32 projektů, tj. 25 % ze všech projektů tohoto typu v ČR). Určitým problémem je zde určení podílu na skutečnou tvorbu turistických produktů na jedné straně a podílu na marketing a propagaci do určité míry obecně pojatých a „fiktivních“ produktů (expertní odhad hovoří o poměru 60:40).

Je samozřejmě logické, že uvedené výsledky a hodnocení korelují primárně s poskytnutou nabídkou žadatelů o finanční podporu.

Uvedené výsledky vedou k zamyšlení, jaké priority zvolit ve zbývajícím období 2009-2013 pro další podporu. Aniz bychom hovořili pouze o strategických projektech ve smyslu funkčně-prostorové koncentrace, je z provedených analýz evidentní, že není účelná především další podpora výstavby či rekonstrukce ubytovacích zařízení. To není tak slabou stránkou Jihomoravského kraje, jak lze vyčíst z dosavadních analytických částí programových dokumentů (zejm. aktualizovaná strategie rozvoje cestovního ruchu Jihomoravského kraje a ROP NUTS 2 Jihovýchod). Naopak mnohem větší pozornost lze doporučit věnovat strategickým projektům nové sportovně-rekreační infrastruktury (např. multifunkční sportovně-rekreační zařízení, bazény, koupaliště, lázně s celoročním provozem), dále zavádění nových informačních technologií regionálního významu (např. technologické vybavení a celokrajské propojení sítí lokálních a regionálních TIC), projektům revitalizace kulturních památek pro cestovní ruch, resp. kulturně-společenské využití (muzea, galerie)<sup>7</sup> a v neposlední řadě projektům, podporujícím rozvoj specifické vinařské turistiky, národní atraktivity České republiky. Dosavadní podpora projektů vinařské turistiky je kromě několika lokálních ubytovacích zařízení zatím minimální. V dalších výzvách je proto doporučení vyzvat žadatele k podání, resp. hledání funkčně a prostorově integrovaných projektů vinařské turistiky, a to buď v rámci výzvy strategických projektů, nebo v rámci další speciální výzvy pro podporu rozvoje tohoto fenoménu.

---

<sup>6</sup> Odečteme-li výstavbu, resp. rekonstrukci lázeňských hotelů v Luhačovicích, pak zcela nejvyšší.

<sup>7</sup> Mnoho projektů může být realizováno v rámci v červnu 2009 otevíraných 3 výzev ROP Jihovýchod v oblasti podpory 2.1, 2.2 a 3.1.

### **6.1.2 Orientace podpory projektů podle významu středisek cestovního ruchu**

V této části srovnáváme především lokalizaci dosud podpořených 118 projektů v souvislosti s nejvýznamnějšími turistickými středisky a atraktivitami Jihomoravského kraje.

Je potěšitelné, že z hlediska významnosti bylo 77 projektů lokalizováno do středisek nadregionálního a regionálního významu<sup>8</sup> (69 % všech projektů), podobně příznivě vyznívá situace i z hlediska lokalizovaných finančních prostředků – do uvedených 77 projektů celkem bylo směřováno 1090 mil. Kč, tj. 74 % z celkové finanční podpory (prostorový přehled – viz následující kartogram). Z hlediska efektivnosti podpory cestovního ruchu je jednoznačným požadavkem pro připravované strategické projekty lokalizovat je pouze do těchto středisek, tedy přímo zadat jako výběrové kritérium významnost střediska cestovního ruchu.

## **6.2 Kraj Vysočina**

Podívejme se nyní podrobněji, jak této koncepci odpovídají dosavadní schválené projekty v kraji Vysočina, a to jak z hlediska jejich druhové struktury tak jejich lokalizace do středisek cestovního ruchu.

### **6.2.1 Druhá skladba projektů**

- a) Druhá skladba schválených projektů plně odpovídá orientaci na hlavní formy cestovního ruchu v kraji. Je vyvážená jak počtem a podílem infrastrukturních projektů (38, resp. 70 %) a projektů služeb cestovního ruchu (16, resp. 30 %), tak i vynaložených finančních projektů na jejich podporu (89,9 %, resp. 9,1 % z celkem 782 mil. Kč).
- b) Největší počet schválených infrastrukturních projektů představují projekty výstavby a rekonstrukce ubytovacích zařízení (16 projektů)<sup>9</sup>, sportovně-rekreační infrastruktury (8) a budování cyklostezek (7). Z hlediska finančních prostředků připadalo na budování sportovně-rekreační infrastruktury 220 mil. Kč (28,2 %), na výstavbu a rekonstrukci ubytovacích zařízení 194 mil. Kč (25 % z celkových 782 mil. Kč), a na výstavbu cyklostezek celkem 128 mil. Kč (16,3 %). Na 4. místě byla podpora kulturně-historických památek pro cestovní ruch (4 projekty, resp. 14,4 % finančních prostředků).

---

<sup>8</sup> vymezených touto studií

<sup>9</sup> Podpora výstavby či rekonstrukce ubytovacích zařízení zde má jasnou logiku. Absolutním i relativním počtem lůžek v cestovním ruchu patří dosud kraj Vysočina k nejméně vybaveným regionům v ČR, přestože primární potenciál cestovního ruchu kraje je daleko vyšší.

- c) Překvapivá je dosavadní „nulová“ podpora sítě TIC v rámci infrastrukturních projektů – oblast podpory 2.1 (určitá podpora je jim věnována v oblasti podpory 2.2).
- d) Podpoře rozvoje cyklotras a cyklostezek věnoval dosud kraj Vysočina absolutně i relativně největší podporu ze všech krajů ČR (16,3 %). Celkově lze s touto koncepcí kraje jednoznačně souhlasit (rozvoj šetrného cestovního ruchu je zde skutečnou a ne proklamovanou prioritou), i když skutečné přínosy a efekty v cestovním ruchu v této aktivitě lze očekávat v dalekém časovém horizontu (překračujícím minimálně dvojnásobně programové období ROP jihovýchod).

Uvedená fakta vedou ke stručnému zamyšlení, resp. doporučení, jaké priority zvolit ve zbývajícím období 2009-2013 pro další podporu. Aniž bychom hovořili pouze o strategických projektech ve smyslu funkčně-prostorové koncentrace, je z provedených analýz evidentní, že dosavadní orientace podpory je plně v souladu se Strategií rozvoje cestovního ruchu kraje.

Rozhodující pozornost lze nadále doporučit strategickým projektům nové sportovně-rekreační infrastruktury (např. multifunkční sportovně-rekreační zařízení, bazény, wellness centra s celoročním využitím), dále zavádění nových informačních technologií regionálního významu (např. technologické vybavení a celokrajské propojení sítě lokálních a regionálních TIC) a určitě také projektům revitalizace kulturních památek pro cestovní ruch (3 památky UNESCO). V neposlední řadě lze věnovat pozornost specifickým projektům podporujícím rozvoj specifické venkovské turistiky. Dosavadní podpora projektů venkovské turistiky je kromě několika lokálních ubytovacích zařízení zatím minimální. V dalších výzvách je proto doporučení vyzvat žadatele k podání, resp. hledání funkčně a prostorově integrovaných projektů venkovské turistiky (eko-, agroturistiky), a to buď v rámci výzvy strategických projektů, nebo v rámci další speciální výzvy pro podporu rozvoje tohoto fenoménu.

### **6.2.2 Orientace podpory projektů podle významu středisek cestovního ruchu**

V této části srovnáváme především lokalizaci dosud podpořených 48 projektů v souvislosti s nejnámějšími turistickými středisky a atraktivitami kraje Vysočina.

Je potěšitelné, že z hlediska významnosti bylo 47 projektů lokalizováno do středisek nadregionálního a regionálního významu<sup>10</sup> (87 % všech projektů), podobně příznivě vyznívá situace i z hlediska lokalizovaných finančních prostředků – do uvedených 47 projektů celkem bylo směřováno 705 mil. Kč, tj. 90 % z celkové finanční podpory (prostorový přehled – viz následující kartogram). Z hlediska efektivnosti podpory cestovního ruchu je jednoznačným požadavkem pro připravované strategické projekty lokalizovat je pouze do těchto středisek, tedy přímo zadat jako výběrové kritérium významnost střediska cestovního ruchu.

---

<sup>10</sup> vymezených touto studií

**Tab. 10: Dotace schválených projektů na podporu rozvoje cestovního ruchu v ROP NUTS 2 ČR listopad 2007 - březen 2009**

kraj	typ projektu											Celkem
	produkty cestovního ruchu, jejich marketing a propagace	ubytovací zařízení	sportovně-rekreační infrastruktura	muzea, galerie	kulturně-historické památky pro cestovní ruch	cyklostezky, lyžařské trasy	lázeňská infrastruktura	rozhledny	ZOO	Turistická informační centra	technická infrastruktura pro cestovní ruch	
Středočeský	95,897	154,443	127,178	305,739	94,885	97,625	0	5,344	0	0	0	881,111
Jihočeský	41,886	246,105	436,617	19,79	292,695	12,026	0	8,406	0	3,9	0	1061,425
Plzeňský	57,038	96,747	250,825	97,161	136,418	30,247	41,993	5,591	124,911	3,087	0	844,018
Karlovarský	15,134	82,857	104,927	89,469	114,865	0	52,675	0	0	0	0	459,927
Ústecký	14,142	153,752	90,333	739,324	0	10,148	0	0	0	0	12,092	1019,791
Liberecký	37,694	79,17	38,897	24,679	49,903	0	0	0	6,39	0	65,505	302,238
Královéhradecký	39,964	286,855	530,607	31,246	81,047	0	159,707	0	31,905	9,216	57,227	1227,774
Pardubický	28,225	202,061	305,476	174,965	58,049	0	0	0	0	18,152	0	786,928
Vysočina	71,179	193,964	220,268	57,005	112,374	127,585	0	0	0	0	0	782,375
Jihomoravský	130,174	622,929	310,57	14,096	201,933	79,234	2,227	5,001	45	0	58,846	1470,001
Olomoucký	4,844	256,615	175,784	75,261	71,511	7,297	43,721	4,647	0	7,001	14,786	661,467
Zlínský	26,976	446,109	384,126	3,247	112,576	4,142	0	0	29,325	0	0	1006,501
Moravskoslezský	0,865	4,995	442,163	21,703	0	2,174	0	0	0	0	109,58	581,48
celkem	564,018	2826,602	3417,771	1653,685	1326,256	370,478	300,323	28,989	237,531	41,356	318,036	11085,045
v %	5,1	25,5	30,8	14,9	12	3,3	2,7	0,3	2,1	0,4	2,9	100
Průměrná cena projektu v mil. Kč	4,5	17,1	30,8	37,6	26	10,6	37,5	4,8	47,5	5,9	31,8	19,5

Pramen: Regionální rady ROP, vlastní analýzy

**Tab. 11: Schválené projekty na podporu rozvoje cestovního ruchu v ROP NUTS 2 ČR listopad 2007 - březen 2009**

kraj	typ projektu											počet projektů celkem
	produkty cestovního ruchu, jejich marketing a propagace	ubytovací zařízení	sportovně-rekreační infrastruktura	muzea, galerie	kulturně-historické památky pro cestovní ruch	cyklostezky, lyžařské trasy	lázeňská infrastruktura	rozhledny	ZOO	Turistická informační centra	technická infrastruktura pro cestovní ruch	
Středočeský	17	4	4	7	3	5		1				41
Jihočeský	15	25	16	3	18	1		1		2		81
Plzeňský	13	8	6	7	7	1	1	1	1	1		46
Karlovarský	6	3	1	2	1		2					15
Ústecký	5	8	2	4		1					1	21
Liberecký	5	4	2	2	1				1		2	17
Královéhradecký	4	8	9	1	1		1		1	1	1	27
Pardubický	6	6	8	5	2					2		29
Vysočina	16	16	8	3	4	7						54
Jihomoravský	32	39	13	2	6	14	1	2	1		2	112
Olomoucký	2	21	9	6	5	3	3	1		1	2	53
Zlínský	4	22	17	1	3	2			1			50
Moravskoslezský	1	1	16	1		1					2	22
celkem	126	165	111	44	51	35	8	6	5	7	10	568
v %	22,2	29	19,5	7,7	9	6,2	1,4	1,1	0,9	1,2	1,8	100

Pramen: Regionální rady ROP, vlastní analýzy

**Tab. 12: Průměrná cena podpořených projektů**

kraj	typ projektu											Celkem
	produkty cestovního ruchu, jejich marketing a propagace	ubytovací zařízení	sportovně-rekreační infrastruktura	muzea, galerie	kulturně-historické památky pro cestovní ruch	cyklostezky, lyžařské trasy	lázeňská infrastruktura	rozhledny	ZOO	Turistická informační centra	technická infrastruktura pro cestovní ruch	
Středočeský	5,64	38,61	31,79	43,68	31,63	19,53	0	5,34	0	0	0	21,49
Jihočeský	2,79	9,84	27,29	6,60	16,26	12,03	0	8,41	0	1,95	0	13,10
Plzeňský	4,39	12,09	41,80	13,88	19,49	30,25	41,99	5,59	124,91	3,09	0	18,35
Karlovarský	2,52	27,62	104,93	44,73	114,87	0	26,34	0	0	0	0	30,66
Ústecký	2,83	19,22	45,17	184,83	0	10,15	0	0	0	0	12,092	48,56
Liberecký	7,54	19,79	19,45	12,34	49,90	0	0	0	6,39	0	33,75	17,78
Královéhradecký	9,99	35,86	58,96	31,25	81,05	0	159,71	0	31,91	9,22	57,23	45,47
Pardubický	4,70	33,68	38,18	34,99	29,02	0	0	0	0	9,07	0	27,14
Vysočina	4,45	12,12	27,53	19,01	28,09	18,22	0	0	0	0	0	14,49
Jihomoravský	3,76	15,97	23,89	7,05	33,66	5,66	2,23	2,50	45	0	29,42	13,13
Olomoucký	2,42	12,22	19,53	12,54	14,30	2,43	14,57	4,65	0	7,00	7,39	12,48
Zlínský	6,74	20,28	22,60	3,25	37,53	2,07	0	0	29,33	0	0	20,13
Moravskoslezský	0,87	5,0	27,64	21,70	0	2,17	0	0	0	0	54,79	26,43
celkem	564,018	2826,602	3417,771	1653,685	1326,256	370,478	300,323	28,989	237,531	41,356	318,036	11085,045
v %	5,1	25,5	30,8	14,9	12	3,3	2,7	0,3	2,1	0,4	2,9	100
Průměrná cena projektu v mil. Kč	4,5	17,1	30,8	37,6	26	10,6	37,5	4,8	47,5	5,9	31,8	19,5



**Tab. 13: Struktura schválených projektů na podporu cestovního ruchu v krajích ROP NUTS Jihovýchod listopad 2007 - březen 2009**

kraj	typ projektu											
	produkty cestovního ruchu, jejich marketing a propagace	ubytovací zařízení	sportovně-rekreační infrastruktura	muzea, galerie	kulturně-historické památky pro cestovní ruch	cyklostezky, lyžařské trasy	Lázeňská infrastruktura	rozhledny	ZOO	Turistická informační centra	technická infrastruktura pro cestovní ruch	Celkem
<b>Vysočina</b>												
cena v mil. Kč	71,179	193,964	220,268	57,005	112,374	127,585	0	0	0	0	0	782,375
v %	9,10	24,79	28,15	7,29	14,36	16,31						100
počet projektů	16	16	8	3	4	7						54
v %	29,63	29,63	14,81	5,56	7,41	12,96						100
<b>Jihomoravský</b>												
cena v mil. Kč	130,174	622,929	310,57	14,096	201,933	79,234	2,227	5,001	45	0	58,846	1470,001
v %	8,86	42,37	21,13	0,96	13,74	5,39	0,15	0,34	3,06		4,0	100
počet projektů	32	39	13	2	6	14	1	2	1		2	112
v %	28,57	34,81	11,61	1,79	5,36	12,5	0,89	1,79	0,89		1,79	100
<b>Celkem ČR</b>												
cena v mil. Kč	564,018	2826,602	3417,771	1653,685	1326,256	370,478	300,323	28,989	237,531	41,356	318,036	11085,045
v %	5,1	25,5	30,8	14,9	12	3,3	2,7	0,3	2,1	0,4	2,9	100
Počet projektů	126	165	111	44	51	35	8	6	5	7	10	568
v %	22,2	29	19,5	7,7	9	6,2	1,4	1,1	0,9	1,2	1,8	100

Pramen: Regionální rady ROP, vlastní analýzy

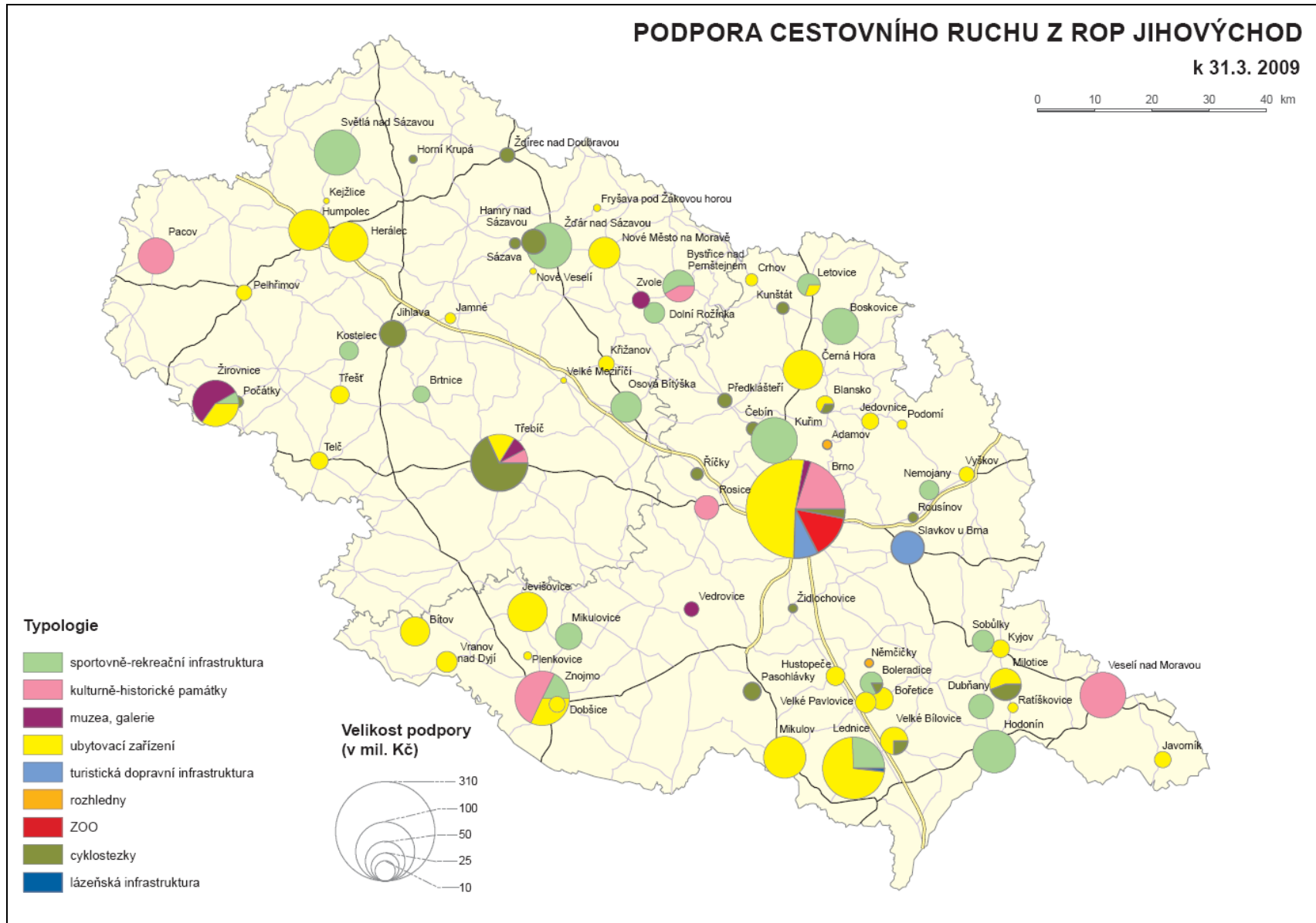
**Tab. 14: Kraje podle struktury podílu financí podpořených projektů (v %)**

kraj	typ projektu											Celkem
	produkty cestovního ruchu, jejich marketing a propagace	ubytovací zařízení	sportovně-rekreační infrastruktura	muzea, galerie	kulturně-historické památky pro cestovní ruch	cyklostezky, lyžařské trasy	lázeňská infrastruktura	rozhledny	ZOO	Turistická informační centra	technická infrastruktura pro cestovní ruch	
Středočeský	10,88	17,53	14,43	34,70	10,77	11,08	0	0,61	0	0	0	100
Jihočeský	3,95	23,19	41,13	1,86	27,58	1,12	0	0,78	0	0,39	0	100
Plzeňský	6,75	11,46	29,72	11,51	16,17	3,58	4,98	0,67	14,80	0,36	0	100
Karlovarský	3,26	18,02	22,82	19,46	24,98	0	11,46	0	0	0	0	100
Ústecký	1,39	15,07	8,86	72,47	0	1,01	0	0	0	0	1,20	100
Liberecký	10,12	26,21	12,88	8,17	16,52	0	0	0	2,11	0	21,69	100
Královéhradecký	3,25	23,37	43,21	2,54	6,60	0	13,02	0	2,60	0,75	4,66	100
Pardubický	3,59	25,67	38,82	22,24	7,37	0	0	0	0	2,31	0	100
Vysočina	9,10	24,79	28,15	7,29	14,36	16,31						100
Jihomoravský	8,86	42,37	21,13	0,96	13,74	5,39	0,15	0,34	3,06		4,0	100
Olomoucký	0,73	38,16	26,58	11,37	10,80	1,10	6,61	0,70	0	1,06	2,23	100
Zlínský	2,68	44,32	38,18	0,32	11,19	0,40	0	0	2,91	0	0	100
Moravskoslezský	0,15	0,86	76,04	3,73	0	0,37	0	0	0	0	18,85	100
ČR celkem	5,1	25,5	30,8	14,9	12	3,3	2,7	0,3	2,1	0,4	2,9	100
Průměrná cena projektu v mil. Kč	4,5	17,1	30,8	37,6	26	10,6	37,5	4,8	47,5	5,9	31,8	19,5

maxima      minima

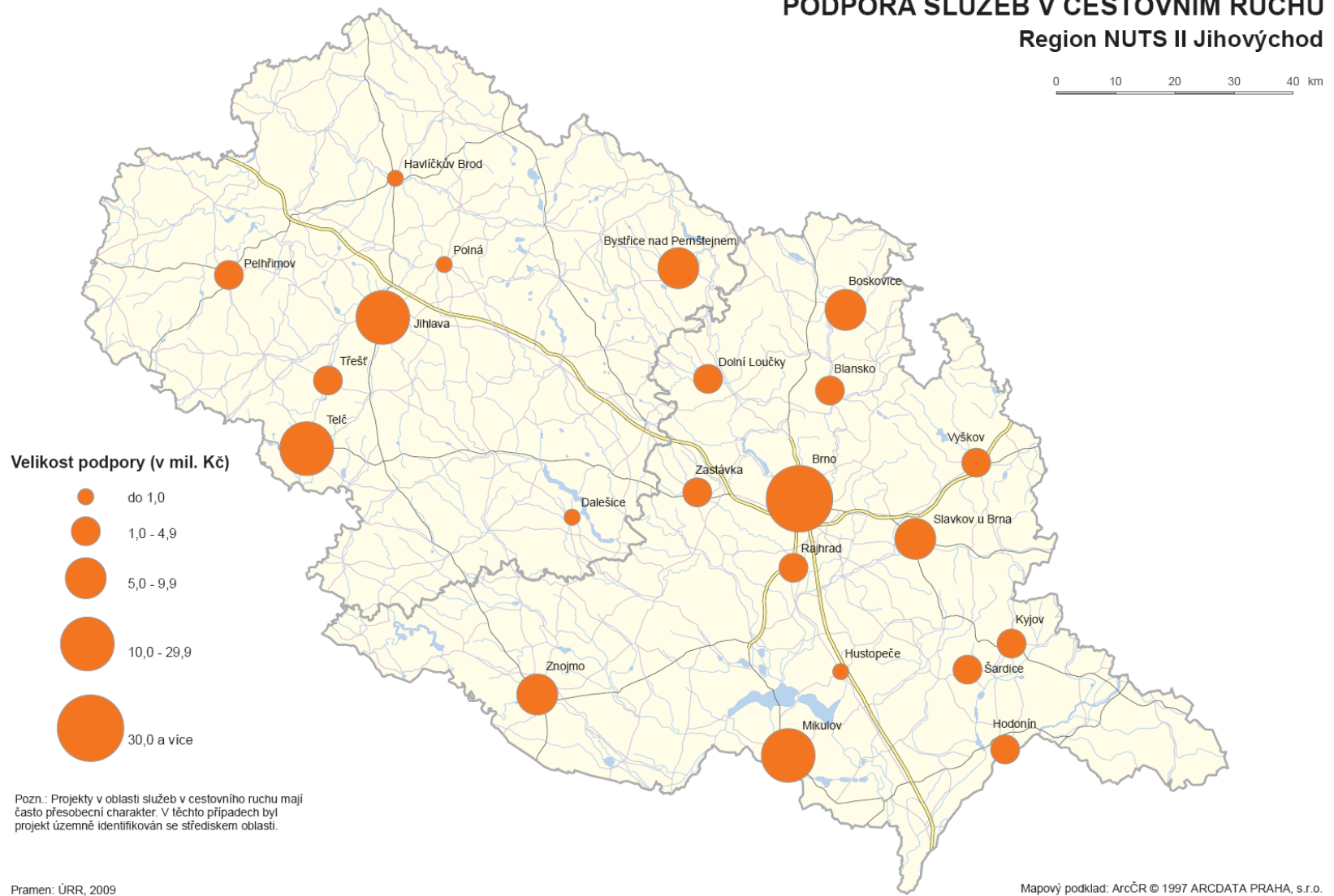
# PODPORA CESTOVNÍHO RUCHU Z ROP JIHOVÝCHOD

k 31.3. 2009



## PODPORA SLUŽEB V CESTOVNÍM RUCHU Region NUTS II Jihovýchod

0 10 20 30 40 km



## **7 Návrhy a doporučení pro výběr strategických projektů**

Termín integrace je potřebné chápat jak ve smyslu vzájemně se doplňujících tématických projektů (např. vybudování 1 centra volného času, 1 víceúčelové sportovní haly, aj. sloužící pro celé území) tak ve smyslu prostorové integrace (např. projekt lázeňských zařízení, projekt revitalizace památky UNESCO, MPR, projekt venkovské a vinařské turistiky).

Uvážíme-li dále, že lze předpokládat pouze infrastrukturní projekty (tedy ty drahé), je poměrně jednoduchá otázka, jaké a poté kolik projektů doporučit k realizaci. Představu smysluplných menších projektů v řádu 20-40 mil. Kč lze téměř s jistotou vyloučit, neboť uvedené specifické cíle nemohou naplnit (zejm. zlepšení sportovně-rekreační infrastruktury středisek, oprava více památek).

Z námi učiněných terénních a jiných průzkumů vyplývá zejména potřeba dovybavení rekreačních středisek ve vymezeném území regionu Jihovýchod moderní a atraktivní sportovně – rekreační infrastrukturou. To v podstatě znamená zúžení „vějíře“ a množství nápadů na 4–5 nosných projektů tohoto druhu ve vymezeném území. Jako druhou oblast podpory lze doporučit revitalizaci nejvýznamnějších památek v městských památkových rezervacích resp. v centrech památek UNESCO (řádově 2-3 projekty). Některé projekty „středního“ rozsahu budou jistě podpořeny již v rámci současné výzvy v oblasti podpory 2.1 a 3.1. Konečně doplňkově přicházejí do úvahy 1-2 funkčně a prostorově integrované projekty (pilotní) rozvoje venkovské a vinařské turistiky.

Jde o období, ve kterém ještě uvidíme „větší“ evropské peníze na podporu cestovního ruchu, pak v takové míře již ne. Proto je důležitou zásadou nerozměňovat prostředky, ale naopak je výrazně koncentrovat s hlavním cílem zatraktivnění území (resp. nejvýznamnějších středisek) pro cestovní ruch.

### **Popis aktivit**

Následující návrh aktivit, na které by se měla výzva strategických projektů především zaměřovat, vychází jak se všech výše uvedených stanovených cílů a strategie (zejm. koncentrace finančních zdrojů a synergií dopadů), naplňuje cíle ROP Jihovýchod a Programu rozvoje cestovního ruchu Jihomoravského kraje a Strategie rozvoje cestovního ruchu v kraji Vysočina, tak především reaguje na závěry provedené SWOT analýzami. Filosofie následujícího návrhu rozhodujících aktivit platí jak pro oblast podpory 2.2, tak i 3.1. Ve srovnání s uvedenými dokumenty se jedná o určité tématické zúžení nosných témat, především na následující:

- Rozvoj a obnova infrastruktury pro aktivní a kulturně-poznávací formy cestovního ruchu (např. významná muzea a galerie, ZOO), lázeňství a výstavnictví.
- Rozvoj a obnova sportovně-rekreačních areálů využitelných primárně pro cestovní ruch včetně návazné infrastruktury.

- Stavební úpravy či opravy významných kulturních památek, resp. kulturní atraktivita se záměrem využití pro cestovní ruch včetně návazné infrastruktury.
  - Rozvoj výstavby integrovaných projektů vinařské a venkovské turistiky.
- a) Základním problémem obou krajů pro další rozvoj cestovního ruchu, a to nejen pro zimní sezónu, ale především pro letní sezónu, je stále značný nedostatek moderní sportovně – rekreační infrastruktury a zařízení ve většině turistických oblastí a středisek regionálního a nadregionálního významu. Tento nedostatek kvalitní nabídky také výrazně dlouhodobě omezuje potenciální návštěvnost v letní a zimní sezóně i v mimosezónách.
  - b) V regionu Jihovýchod je významná koncentrace jak památek UNESCO (5), tak turisticky atraktivních městských památkových rezervací. Tyto atraktivita jsou základem mnoha turistických produktů a magnetem stávající a zejm. potenciální domácí i zahraniční návštěvnosti. Lze je jasně označit jako druhou strategickou oblast podpory projektů.
  - c) Zimní sezóna je často rozhodující pro rozvoj a život v horských oblastech (zejm. příjmy podnikatelského sektoru a místního obyvatelstva). Podpora aktivit a činností v oblasti zimní rekreace a sportů na Vysočině by proto měla být další strategickou oblastí podpory projektů.
  - d) V rámci rozvoje „šetrných“ a alternativních (doplňkových) forem cestovního ruchu je také důležitá realizace aktivit a činností klasických a specifických forem, pro region Jihovýchod pak zejména podpora venkovské a vinařské turistiky ve formě integrovaných projektů.
  - e) SWOT analýzy, terénní šetření a dosavadní zkušenosti dokládají, že nejméně problémovou oblastí v cestovním ruchu je výstavba či rekonstrukce ubytovacích a gastronomických zařízení. V rámci strategických projektů není proto potřebná ani žádoucí veřejná podpora pro podnikatelský či veřejný sektor, pro jejich rozvoj jsou naopak potřebná zlepšení nabídky cestovního ruchu ve výše uvedených aktivitách (navíc při omezeném množství finančních prostředků).
  - f) Neméně významným opatřením, resp. strategickou oblastí, je otázka organizace a řízení cestovního ruchu v regionu Jihovýchod. Vzhledem k tomu, že většina rozhodujících činností (jednotný marketing destinace, tvorba informačního a rezervačního systému cestovního ruchu, realizace certifikace kvality služeb, příprava vytváření regionálních a specifických produktů cestovního ruchu, propojení a koordinace činnosti TIC, vzdělávání a školení v cestovním ruchu, aj.) by pro jednotlivé turistické oblasti, byť turisticky atraktivní, byla neúnosným úkolem (finanční prostředky, lidské zdroje) je základním strategickým doporučením výrazné zkvalitňování jednotné a moderní organizace a řízení cestovního ruchu na úroveň destinačního řízení jednotlivých krajů (centrály cestovního ruchu).

## 8 Použitá literatura a prameny

1. *Integrovaný operační program pro období 2007-2013*. MMR, Praha 2007. 171 s.
2. *Koncepce státní politiky cestovního ruchu v České republice na období 2007-2013*. MMR, Praha 2007. 66 s.
3. *Program rozvoje cestovního ruchu Jihomoravského kraje pro roky 2007-2013*. Brno, DHV, Eurovision 2007 (analytická a návrhová část, akční plán).
4. *Strategie rozvoje cestovního ruchu v kraji Vysočina na období 2008-2013*. KÚ kraje Vysočina, Jihlava 2008. 93 s.
5. ŠÍP, J.: *Analýza potenciálů cestovního ruchu a možnosti jejich aktivace*. Případová studie cestovního ruchu na příkladu mikroregionu VENKOV. České Budějovice, JU 2005. 94 s.
6. VYSTOUPIL, J. a kol.: *Atlas cestovního ruchu České republiky*. - 1. vyd.. Brno, ESF, Praha, MMR, 2006. - 157 s.
7. VYSTOUPIL J., HOLEŠINSKÁ A., KUNC J., ŠAUER M.: *Metody pro tvorbu strategických a programových dokumentů cestovního ruchu*. Brno: ESF MU 2007. 113 s. + přílohy.
8. VYSTOUPIL, J., HOLEŠINSKÁ, A., KUNC, J., ŠAUER, M.: *Návrh nové rajonizace cestovního ruchu ČR*. - 1. vyd. - Brno : ESF MU 2007. 98 s. + 8 mapových listů.
9. ZELENKA, J., PÁSKOVÁ, M.: *Výkladový slovník cestovního ruchu*. Praha, MMR 2002. 445 s.